



**HACETTEPE ÜNİVERSİTESİ  
GÜZEL SANATLAR ENSTİTÜSÜ**

**Seramik Anasanat Dalı**

**HAYAT AĞACI SEMBOLÜNÜN  
SERAMİK FORM VE YÜZEYLERDE YORUMU**

**Yiğithan DUMLU**

**Yüksek Lisans Sanat Çalışması Raporu**

**Ankara, 2020**



HACETTEPE ÜNİVERSİTESİ  
GÜZEL SANATLAR ENSTİTÜSÜ

Seramik Anasanat Dalı

HAYAT AĞACI SEMBOLÜNÜN  
SERAMİK FORM VE YÜZEYLERDE YORUMU

Yiğithan DUMLU

Yüksek Lisans Sanat Çalışması Raporu

Ankara, 2020

# HAYAT AĞACI SEMBOLÜNÜN SERAMİK FORM VE YÜZEYLERDE YORUMU

**Danışman:** Doç. Hüseyin ÖZÇELİK

**Yazar:** Yiğithan DUMLU

## ÖZ

“Hayat Ağacı Sembolünün Seramik Form ve Yüzeylerde Yorumu” başlıklı bu çalışma raporu üç ana bölümden oluşmaktadır.

“Hayat Ağacı Sembolü” başlıklı birinci bölümde; Sembolizmin anlamı incelenerek, insanlık tarihinin ilk başlarından bu güne dek kabul gören, çeşitli kültürlerde inanç unsurlarından biri olan Hayat Ağacı sembolünün özellikleri anlatılmaktadır.

“Çeşitli Dinlerde Hayat Ağacı Sembolü” başlıklı ikinci bölümde; Farklı dinlerdeki hayat ağacı sembolünün kutsallığından ve bu kutsallığın, benimsenen dinlerdeki özelliklerinden bahsedilmektedir.

“Sanatta Hayat Ağacı Sembolünün Kullanımı” başlıklı üçüncü bölümde; Hayat Ağacı sembolünün sanattaki yeri konu edinilmiş, resim ve seramik sanatı üzerinden incelenmesiyle çalışmalarında bu sembolü konu edinen çeşitli sanatçılar araştırılmıştır.

Kişisel seramik uygulamalarla devam eden raporda; seramik sanatında form ve yüzeylerde hayat ağacı sembolünün özgün kullanımı ve uygulamalarına yer verilmiştir.

**Anahtar Kelimeler:** Hayat ağacı, Sembol, Sanat, Kültür, Seramik.

# INTERPRETATION OF THE TREE OF LIFE SYMBOL ON CERAMIC FORMS AND SURFACES

**Supervisor:** Doç. Hüseyin ÖZÇELİK

**Autor:** Yiğithan DUMLU

## ABSTRACT

This study report titled “Interpretation of the Tree of Life Symbol on Ceramic Forms and Surfaces” consists of 3 main sections.

In chapter one titled "Tree of Life Symbol"; Examining the meaning of symbolism, the characteristics of the Tree of Life symbol, which is one of the elements of faith in various cultures, which has been accepted from the beginning of human history to this day, are described.

In the second chapter titled "Tree of Life symbol in various religions"; The sanctity of the tree of life symbol in different religions and the characteristics of this sanctity in adopted religions are mentioned.

In the third chapter titled "The Use of the Tree Symbol of Life in Art"; Various artists who obtained this symbol were investigated in their work by examining the place of the Tree of Life symbol in art and through painting and ceramic art.

In the ongoing report with personal ceramic applications; In ceramic art, the original uses and applications of the tree of life symbol are shown on forms and surfaces.

**Keyword:** Life Tree, Symbol, Art, Ethos, Ceramic.

## TEŐEKKÖR

“Hayat Ađacı Sembolünün Seramik Form ve YüzeYlerde Yorumu” isimli bu alıŐma raporu sürecinde katkılarından, emeklerinden ve bana bu süreçte desteklerinden dolayı deđerli danışman hocam Do. Hüseyin ÖZELİK’e, aynı şekilde bu süre zarfında beni destekleyen, yanımda olan başta annem Pervin DUMLU ve babam Gürsel DUMLU olmak üzere, tüm alıŐma sürecimde yardımlarını esirgemeyen can dostum Sadık Ramazan YILMAZ’a sonsuz teşekkürü bir bor bilirim.

Yiđithan DUMLU

## İÇİNDEKİLER DİZİNİ

ÖZ.....	i
ABSTRACT.....	ii
TEŞEKKÜR.....	iii
İÇİNDEKİLER DİZİNİ.....	iv
GÖRSEL DİZİNİ.....	v
GİRİŞ.....	1
1. BÖLÜM: SEMBOLİZM VE HAYAT AĞACI SEMBOLÜ.....	3
1.1. Sembolizm/Simgencilik.....	3
1.2. Hayat Ağacı Sembolü.....	4
2. BÖLÜM: FARKLI DİNLERDE HAYAT AĞACI SEMBOLÜ.....	7
2.1. Musevilik Dininde Hayat Ağacı.....	7
2.2. Hıristiyanlık Dininde Hayat Ağacı.....	8
2.3. İslam Dininde Hayat Ağacı.....	10
3. BÖLÜM: SANATTA HAYAT AĞACI SEMBOLÜNÜN KULLANIMI VE SANATÇI ÖRNEKLERİ.....	11
SERAMİK FORM VE YÜZEYLERDE HAYAT AĞACI SEMBOLÜ UYGULAMALARI.....	29
SONUÇ.....	52
KAYNAKLAR.....	54
ETİK BEYAN.....	56
ORİJİNALLİK RAPORU.....	57
ORIGINALITY REPORT.....	58
YAYIMLAMA VE FİKRİ MÜLKİYET HAKLARI BEYANI.....	59

## GÖRSEL DİZİNİ

<b>Görsel 1.</b> Kozmik Ağaç. <a href="https://uqusturk.wordpress.com/2011/05/17/turk-kulturunde-agac-kultu/">https://uqusturk.wordpress.com/2011/05/17/turk-kulturunde-agac-kultu/</a> .....	5
<b>Görsel 2.</b> İki teke arasında bitki ögesi. <a href="http://sumerianshakespeare.com/106901.html">http://sumerianshakespeare.com/106901.html</a> .....	6
<b>Görsel 3.</b> Yasak Ağaç. <a href="https://saklitarikh.wordpress.com/2015/02/02/tevratta-yaratis-ve-hz-adem/">https://saklitarikh.wordpress.com/2015/02/02/tevratta-yaratis-ve-hz-adem/</a> .....	8
<b>Görsel 4.</b> Hırbet el-Mefçir Sarayı Taban Mozaığı Hayat Ağacı. <a href="https://www.tarihlisanat.com/emevi-saraylari-sivil-mimari/">https://www.tarihlisanat.com/emevi-saraylari-sivil-mimari/</a> .....	9
<b>Görsel 5.</b> Erzurum Çifte Minareli Medrese, Minare Ayakları. <a href="https://www.antbilgi.com/erzurum-cifte-minareli-medrese/">https://www.antbilgi.com/erzurum-cifte-minareli-medrese/</a> .....	11
<b>Görsel 6.</b> Erzurum Yakutiye Medresesi Taç Kapı. <a href="https://ikikapilihan.com/2015/09/04/erzurum/">https://ikikapilihan.com/2015/09/04/erzurum/</a> .....	12
<b>Görsel 7.</b> Sivas Gökmedrese Giriş Kapısı. <a href="https://islamansiklopedisi.org.tr/gokmedrese--sivas">https://islamansiklopedisi.org.tr/gokmedrese--sivas</a> .....	12
<b>Görsel 8.</b> Kayseri Döner Kümbet, Kemer. <a href="https://islamansiklopedisi.org.tr/doner-kumbet">https://islamansiklopedisi.org.tr/doner-kumbet</a> .....	13
<b>Görsel 9.</b> Divriği Ulu Camii. Cennet Kapısı. <a href="http://gezgindergi.com/divrigi-ulu-camii-ve-darussifasi/">http://gezgindergi.com/divrigi-ulu-camii-ve-darussifasi/</a> .....	13
<b>Görsel 10.</b> Bedri Rahmi Eyüboğlu, 1964. <i>Hayat Ağacı</i> , 6,36x2.38cm, Mozaik Duvar Panosu. Kongre Binası, İzmir Swisotel Grand Efes. İzmir Swisotel Grand Efes Arşivi.....	14
<b>Görsel 11.</b> Sadi Diren, 1972. Seramik Duvar Panosu. İstanbul Üniversitesi Toplum Merkezi. <a href="http://www.lebriz.com/pages/artist.aspx?section=130&amp;lang=TR&amp;artistID=612&amp;periodID=-1">http://www.lebriz.com/pages/artist.aspx?section=130&amp;lang=TR&amp;artistID=612&amp;periodID=-1</a> .....	15
<b>Görsel 12.</b> Hamiye Çolakoğlu, Bilim Ağacı, 1997. Porselen ve Metal Konstrüksiyon, Bilkent Üniversitesi Kampüsü, Ankara. <a href="http://www.hamiyecolakoglu.com.tr/index.php?menu=monuments#flash">http://www.hamiyecolakoglu.com.tr/index.php?menu=monuments#flash</a> .....	16

<b>Görsel 13.</b> Hamiye Çolakoğlu, 2003. <i>Bilim Ağaçları</i> , 190x125 cm, 250x150 cm, 165x70 cm, Poselen ve Metal Konstrüksiyon, Hacettepe Üniversitesi Ankara Devlet Konservatuvarı Hamiye Çolakoğlu Müzesi, Ankara. (Hamiye Çolakoğlu Müzesi Arşivi, 2019).....	18
<b>Görsel 14.</b> Mine Poyraz, 2017. <i>Kanatlar-6</i> , 65 x 45 x 28 cm, 1200°C, Mine Poyraz Kişisel Arşivi.....	19
<b>Görsel 15.</b> Mine Poyraz, 2020. <i>Pencere</i> , 67 x 37 x 22 cm, 1200°C, Mine Poyraz Kişisel Arşivi.....	20
<b>Görsel 16.</b> Hüseyin Özçelik, 2016. İsimli, 40 x 40 cm, Seramik Karo, 1020°C. Hüseyin Özçelik Kişisel Arşivi.....	21
<b>Görsel 17.</b> Hüseyin Özçelik, 2016. İsimli, 40 x 40 cm, Seramik Karo, 1020°C. Hüseyin Özçelik Kişisel Arşivi.....	22
<b>Görsel 18.</b> Juan Hernandez Arzaluz, <i>Hayat Ağacı</i> , 19 x 14 cm. <a href="https://www.worldnativity.com/mexico-252-arzaluz-tree-of-life-nativity.html">https://www.worldnativity.com/mexico-252-arzaluz-tree-of-life-nativity.html</a> .....	23
<b>Görsel 19.</b> Oscar Soteno, <i>Ölü Düğün Günü</i> . <a href="https://www.sandiafolk.com/products/oscar-soteno-elias-large-day-of-the-dead-arbol-de-la-vida">https://www.sandiafolk.com/products/oscar-soteno-elias-large-day-of-the-dead-arbol-de-la-vida</a> .....	24
<b>Görsel 20.</b> Adrian Luis Gonzalez, <i>Hayat ağacı</i> . <a href="https://www.artedelavidatucson.com/store/p24/Adrian_Luis_Gonzalez_Tree_of_Life.html">https://www.artedelavidatucson.com/store/p24/Adrian_Luis_Gonzalez_Tree_of_Life.html</a> .....	25
<b>Görsel 21.</b> Gustav Klimt, 1905-1908. <i>Hayat Ağacı</i> , 193,5x115 cm. Sulu Boya Çalışması. Uygulamalı Sanatlar Müzesi, Viyana, Avusturya. <a href="http://www.ressamlar.gen.tr/gustav-klimt/hayat-agaci/">http://www.ressamlar.gen.tr/gustav-klimt/hayat-agaci/</a> .....	26
<b>Görsel 22.</b> Vincent Van Gogh, 1888. <i>Ekinci</i> , 32x40 cm, Tuval Üzerine Yağlı Boya. Van Gogh Müzesi, Amsterdam. <a href="https://www.vangoghmuseum.nl/nl/collectie/s0029V1962">https://www.vangoghmuseum.nl/nl/collectie/s0029V1962</a> .....	27
<b>Görsel 23.</b> David Hockney, 2007. <i>Suya Yakın Daha Büyük Ağaçlar</i> , 91,5x122 cm, 50 Adet Tuval Üzerine Yağlı Boya. Kraliyet Sanat Akademisi, Londra.....	28
<b>Görsel 24.</b> <i>Doğum</i> , 90x35 cm, Seramik, Elle Şekillendirme, 1040°C. Kişisel Arşiv, 2019.....	31
<b>Görsel 25.</b> <i>Doğum</i> (Detay), Kişisel Arşiv, 2019.....	32
<b>Görsel 26.</b> <i>Döngü</i> , 60x45 cm, Seramik, Elle Şekillendirme, 1040°C, Kişisel Arşiv, 2019.....	33



<b>Görsel 27.</b> <i>Döngü</i> (Detay), Kişisel Arşiv, 2019.....	34
<b>Görsel 28.</b> <i>Yeryüzü</i> , 100x35 cm, Seramik, Elle Şekillendirme, 1040°C, Kişisel Arşiv, 2019.....	35
<b>Görsel 29.</b> <i>Yeryüzü</i> (Detay), Kişisel Arşiv, 2019.....	36
<b>Görsel 30.</b> <i>Yeryüzü</i> (Detay 2), 2019.....	37
<b>Görsel 31.</b> <i>Yaşam I</i> , 25x25 cm, Seramik, Elle Şekillendirme, 1040°C, Kişisel Arşiv, 2019.....	38
<b>Görsel 32.</b> <i>Yaşam I</i> (Detay), Kişisel Arşiv, 2019.....	39
<b>Görsel 33.</b> <i>Yaşam II</i> , 25x25 cm, Seramik, Elle Şekillendirme, 1040°C, Kişisel Arşiv, 2019.....	39
<b>Görsel 34.</b> <i>Yaşam II</i> (Detay), Kişisel Arşiv, 2019.....	40
<b>Görsel 35.</b> <i>Koçuk</i> , 90x35 cm, Seramik, Elle Şekillendirme, 1040°C, Kişisel Arşiv, 2019.....	41
<b>Görsel 36.</b> <i>Koçuk</i> (Detay), Kişisel Arşiv, 2019.....	42
<b>Görsel 37.</b> <i>Birlik</i> , 90x35 cm. Seramik, Elle Şekillendirme, 1040°C, Kişisel Arşiv, 2019.....	43
<b>Görsel 38.</b> <i>Sadakat</i> , 90x70 cm. Seramik, Elle Şekillendirme, 1040°C, Kişisel Arşiv, 2019.....	44
<b>Görsel 39.</b> <i>Kudret</i> , 10x15x35 cm, Seramik, Elle Şekillendirme, 1040°C, Kişisel Arşiv, 2019.....	46
<b>Görsel 40.</b> <i>Kudret</i> (Detay), Kişisel Arşiv, 2019.....	47
<b>Görsel 41.</b> <i>Yüksektekiler</i> , 15x20x40 cm, Seramik, Elle Şekillendirme, 1040°C, Kişisel Arşiv, 2019.....	48
<b>Görsel 42.</b> <i>Yüksektekiler</i> (Detay), Kişisel Arşiv, 2019.....	49
<b>Görsel 43.</b> <i>Anne ve Çocuk</i> , 10x10x30 cm, Seramik, Elle Şekillendirme, 1100°C, Kişisel Arşiv, 2019.....	50
<b>Görsel 44.</b> <i>Anne ve Çocuk</i> (Detay), Kişisel Arşiv, 2019.....	51

## GİRİŞ

Doğanın en eşsiz parçalarından biri ağaçlardır. İnsanlık yaşamının ilk zamanlarından itibaren süre gelen olaylar ağaçların kutsallığı ve hikmetleriyle özdeşleştirilmiştir. Bu kutsallık doğrultusunda ağaçlara farklı hikayeler ve anlamlar atfedilmiştir. Bu sebeple ağaçların kutsal sayılmalarının nedenleri vardır. İnsan toplulukları yaşadıkları bölgeye, yöreye ve inançlara göre ağacı bir kurtarıcı, iletişim aracı ve tanrı olarak kabul etmişlerdir. Kimi topluluklarda ağaç yakınlarında dualar edilirken kimi toplumlarda ağaçların dallarına bez parçaları bağlayarak dilekler dilemişlerdir.

Eski zamanlardan bu yana hemen her toplum, ağaçlarla ilgili fazla sayıda inançlar ve mitler geliştirmişlerdir. “Kutsal Ağaç”, “Evren Ağacı”, “Dünya Ağacı”, “Hayat Ağacı” şeklinde bu mit ve inançlarda çeşitli isimlerle anılmıştır. Ağacı kutsal kabul eden, onu tanrı olarak gören ve aralarında bir iletişim aracı olarak düşünenler ona “Hayat ağacı” adını vermişlerdir. Bu bağlamda hayat ağacı dünya kültürlerinin kabul ettiği ve sevdiği, ortak unsurlardan biri olmuştur. (Öztekin, 2008, s.1). Hayat ağacıyla ilgili olan her olay, hikaye ve efsaneler kuşaktan kuşağa aktarılmıştır.

İnsanlık tarihinin genel olarak her döneminde, dünya topluluklarında, kültürel inançlarda ağaç sembolü ve bu sembolle birlikte oluşan inançlar görülmüştür. Ağacın mevsimden mevsime değişiklik göstermesi, meyvesi ve çiçekleri insanoğlunun daima dikkatini çekmiştir. Bundan dolayıdır ki çeşitli toplumlarda ve dinlerde ağaç, ilahların ve ruhların mekanları olarak nitelendirilmiştir. (Tanyu, 1976, s.129)

İnsanoğlu yaşamı süresince ağaçları kendi yaşamlarına benzetmeleri ve bununla paralellik kurmaları, kutsal kabul ettiği yerlerle ağaç arasında bir bağ kurmalarına sebep olmuştur. Bununla birlikte ilkel insan topluluklarından günümüze dek kutsal mekânlarda ağacın var oluşu göze çarpmıştır. (Eliade, 2005, s.319)

Bu raporun konusunda, insanlık tarihinde önemli bir yere sahip olan hayat ağacı sembolüne sanatsal bir anlamla yaklaşma, sanatın belirli ilkelerini oluşturan özne ve nesne ilişkilerini ağaç sembolü üzerinden incelenmesi amaçlanmaktadır.

Raporda Yüksek Lisans sırasında yapılmış olan araştırmalar ve çalışmaların yorumlanmasından öte, bu çalışmanın hazırlanmasına zemin oluşturmuş olan hayat ağacı sembolüyle ilgili dini inançlar, gelenekler, hayat ağacı sembolizminin işlenmiş olduğu sanat objeleri ve bu sembolü konu alarak üretilmiş olan sanat eserleri ele alınacaktır.

# 1. BÖLÜM

## SEMBOLİZM VE HAYAT AĞACI SEMBOLÜ

### 1.1. Sembolizm/Simgencilik

İlk çağlardan bu yana insanoğlu birbirleri arasında iletişimde bulunmakta, duygu ve düşüncelerini karşısındakine aktarabilmek amacıyla bir takım belirli yöntemlere başvurmuştur. Bu yöntemde, eski ve yaygın olarak bilinen, *sembol* kullanımını tercih etmişlerdir.

Kökeni itibariyle *sembol*, Eski Yunanca da geçen “Sumbolon” kelimesine dayanmakla beraber, 4. yüzyılda bu kelime Latince’ye “Symbolum” olarak geçmiştir. Sembol’ün Fransızca da kelime karşılığı “Symbole,” İngilizce de karşılığı “*Symbol*” şeklindedir. (Tokat, 2004, s. 9)

Sembol kelimesinin anlamı araştırıldığında Türk Dil Kurumu Güncel Türkçe Sözlük kaynağında simge kelimesi olarak karşımıza çıkmaktadır.

Türk Dil Kurumu Güncel Türkçe Sözlüğünde simge; “ Duyularla ifade edilemeyen bir şeyi belirten somut nesne veya işaret, alem, remiz, rumuz, timsal, sembol” şeklinde tanımlanmıştır.(TDK, 2019)

Paradigma Felsefe Sözlüğü’nde Ahmet Cevizci, simge ve sembolün ortak kullanımından yola çıkarak; “Bir düşüncenin, fikir veya nesnenin yerini tutan, bir düşünceyi ya da kavramı belirten, gözle görülen ve anlamı bilinen işaret” ifadelerinde bulunur. (Cevizci, 2000 s. 840)

Bedia Akarsu’ya göre simge; “Belirli bir insan topluluğunun uzlaşma yoluyla kendisine verdiği anlam, gösterge”, “ Belirli bir şeyi gösteren, anlamı ve düşünceyi görülür kılan gösterge” ve “Görünmez olan gerçekliği canlandıran imge veya maddesel nesne” anlamı taşır. (Akarsu, 1975, s.160)

Belkıs Temren sembol ve simgeyi; “Duyu yoluyla algılanamayan, bir nesneyi belirten, somut şeylere ya da işaretlere sembol ya da simge denmektedir.” şeklinde ifade eder. (Temren, 1995, s. 88)

Konumuz gereği sembolizm kelimesinin anlamı araştırıldığında Türk Dil Kurumu Güncel Türkçe Sözlük kaynağında simgecilik kelimesi olarak kullanılmaktadır.

Türk Dil Kurumu Güncel Türkçe Sözlüğü'nde simgeciliğin tanımı; "Olayları farklı yorumlamaya veya inançları açıklamaya yarayan simgeler sistemi, sembolizm" olarak gösterilir. (TDK, 2019)

## 1.2. Hayat Ağacı Sembolü

Hayat ağacı Etnolojide; "Yaşamın ve evrenin sürekli yenilenmesiyle beraber, ölümsüzlüğü ve verimliliği sembolize eden, insan ve hayat arasında geçen ilişkiyi gösteren efsane ağaç" şeklinde tanımlanır.(Örnek, 1973, s. 69)

Tarihler boyunca insanoğlu hayat ağacını kutsal olarak kabul etmiş ve geçen zamanla bu inanış, anlatılan birçok efsane ile birlikte günümüze kadar gelmiştir. Atalarımız için hayatın simgesi konumunda olan bu ağaç, dünyanın karşıtlıklar üzerine kurulu olan dengesine bir gönderi niteliği taşımaktadır.

Dünya Ağacı, Evren Ağacı, Kozmik Ağaç ve Hayat Ağacı aynı özelliklerdeki ağacı ifade eden ağaçlar olarak karşımıza çıkar. Bu formlar toplumdaki farklı şekillerde ifade edilmektedir. Ancak bu ağaçlar aynı ağaçtır. Kullanımdaki farklılıkların sebebi ise farklı toplumlarda bu ağacın farklı mitolojik özelliklerinin ön plana çıkmasıdır. Hayat ağacı da kozmik ağaç da kozmolojik düzenin, bir anlamda hayatın devamlılığını, gerçekliğini, bir düzen içinde devam etmesini ve sürekli olarak yenilenmesini sağlamaktadır. Bu ifadeyle kozmik ağaç, dünya ağacı, evren ağacı ve hayat ağacı, özellikleri itibarıyla birbirleriyle örtüşür ve sıkı bir ilişki içindedirler. Kozmik ağaç dünyanın kutsallığını, doğurganlığını ve sürerliliğini, yaratılış, sırta erme, verimlilik, mutlak gerçeklik ve ölümsüzlük özelliklerini kendisinde barındırarak hayat ve ölümsüzlük ağacı yerine geçer. (Belli, 1982)

Bu bağlamda ağaç, sonsuzluğun ve hayatın timsali olarak da kabul edilir.(Ocak, 1983, s. 84)

Günlük yaşam koşullarından Tanrı inançlarına, doğumdan ölüme, definden öldükten sonra inanışa kadar ağaç formu kutsal bir varlık olarak yer edinmiştir. Ağaç kimi yerde Dünyanın ekseni, kimi yerde hayat bahşeden kutsal bir varlık ve bazen de tanrı ile iletişimi sağlayan kutsal bir bitki ve örnekleri olarak karşımıza çıkmaktadır.

Ağaçlar, insanoğlu için fiziksel, ruhsal ve diğer dünyanın daimi olarak kutsallığını ve hayatını simgeleyen doğal bir oluşum olmuştur. Genel olarak tanrısallığı veya dinsel bir oluşumu sembolize etmiştir. (Yılmaz, 2012)

Hayat ağacı, sürekli olarak gelişen ve cennete yükselen, hayatın dikey sembolizmini oluşturmaktadır. Geniş bir anlamda düşünüldüğünde, gelişim ve değişim içinde yaşamakta olan evrenin bütünlüğünü sembolize eder. Evrenin üç temel olgusunu: Toprağa inen kökleriyle yeraltını, alt dalları ve gövdesiyle yeryüzünü, ışığa doğru yükselen üst dallarıyla cenneti bir araya getirir. Yeryüzü ve cennet arasındaki bağı sağlar. (Öztürk, 2008, s. 47)

Farklı gezegenlere ait gök sembolü olarak, pek çok inançta bulunan dünya ağacı (kozmetik ağaç) dünyanın kutsal oluşunu, bereketliliğini ve sürekliliğini belirterek, yaratma düşüncesi ile olduğu kadar, nihai olarak da mutlak olan gerçeklik ve ölümsüzlük düşüncesiyle ilişkide bulunur.



**Görsel 1.** Kozmik Ağaç, <https://tinyurl.com/tz4fswv>

Hayat ağacına olan inancın eski ve çok köklü bir inanç olduğu bilinmektedir. Dünyanın yaratılışıyla beraber ortaya çıktığı, bununla ilgili efsane ve mitlerde Tanrı'nın bu ağacı dünya ile birlikte oluşturduğu anlaşılır. En eski inanışlardan olan

Hayat ağacı'na ilişkin ilk somut örneklere milattan önce 3000 ve daha sonrasında Aşağı Mezopotamya bölgesinde bulunan teke olarak bilinen iki hayvan arasındaki bitki unsurunun yaşam ve ölüm arasındaki döngüsü'nün sembolü olarak Sümerlerde rastlanır.(Belli, 1982, s. 241)



**Görsel 2.** İki teke arasında bitki ögesi, <https://tinyurl.com/y45fukjo>

## 2. BÖLÜM

### FARKLI DİNLERDE HAYAT AĞACI SEMBOLÜ

Dünya kültürleri arasında kullanılan, bilinen en eski kutsal ağaç formu hayat ağacıdır. (Belli, 1982, s.8)

Hayat ağacı sembolizmi dünya toplumlarında inanç ve düşünce sistemi olarak önemli bir yere sahiptir. Toplumalarda Hayat ağacı çoğu mucizeyi gerçekleştirmekte olan dünyevi bir bitki olarak gösterilir. Yahudi, Hıristiyan ve İslam dinlerinde olduğu kadar birçok dinde Hayat ağacı kutsal kabul edilir. Ağacın bu kutsallığı üç temel dinde de genel olarak aynıdır. Her üç dinde de belirli özelliklere ve anlamlara sahiptir.

Musevi, Hıristiyan ve İslam geleneklerinde hayat ağacı sembolü, cennetin tam ortasında bulunmakta olan ve oluşumu tamamlanmış bir ağaç olarak tasvir edilmektedir. Hangi çeşit ve şekilde olduğu bahsedilmemektedir.

Sabit bir yeri olmayan hayat ağacı, her kentte merkez olarak kabul edilmiştir. Milletler arasında, kutsal olarak gördükleri ve kabul ettikleri neresi varsa, sembolik özelliğe sahip olan hayat ağacını oraya dikmişlerdir. Biçimsel özellikleri bakımından hayat ağacına farklı yorumlamalar katılmıştır. Tüm alemleri birbirine bağlayan hayat ağacı; kökleriyle cehennem olarak gösterilen yer altını, gövdesiyle yaşamın var olduğu yeryüzünü, dalları ve yapraklarıyla cennet olarak gösterilen gökyüzünü sembolize etmektedir. Yapraklarının ve dallarının cennete, yani tanrının evine kadar ulaştığı belirtilir. (Eliade, 2003, s. 296)

Bir ağaç hiçbir zaman sadece kendisi için kutsallık kazanmaz. Daima onun aracılığıyla ortaya koyulan, anlamlandırıldığı ve simgelediği şey adına bir tapıma sahip olur. (Eliade, 2003, s. 269)

#### 2.1. Musevilik Dininde Hayat Ağacı

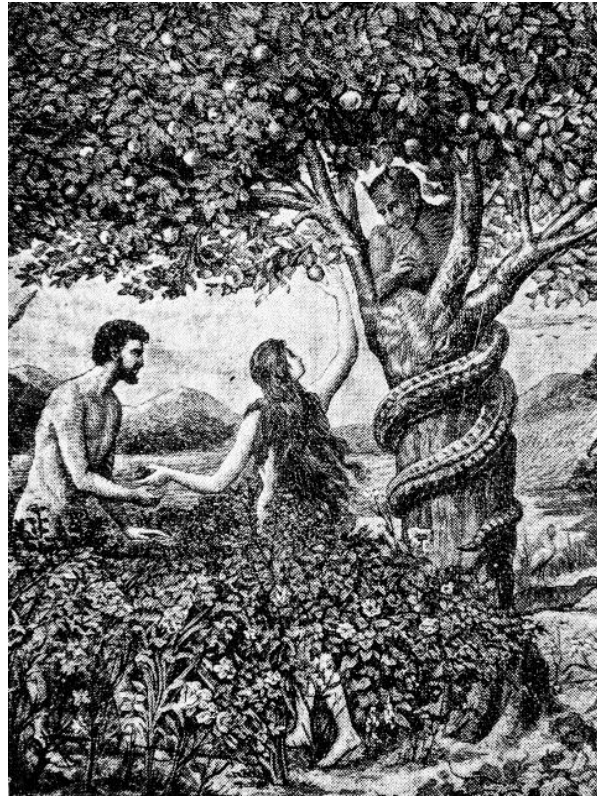
Musevilik inancında Hayat Ağacı formu diğer dünya geleneklerine göre daha farklı temada anlatılır. Diğer kültürlerde karşılaşılan; bereket, ölümsüzlük, doğum gibi birçok özellik bu kültürde de yer alır. Musevilikte bu form, benzer özellikleri yanı



sıra bir imtihan unsuru olarak karşımıza çıkar. Bütün insanlığın kaderini belirleyecek olan hayat ağacı formu Tevrat'ta imtihan unsuru olarak gösterilir.

Ağaç, her baharda yeniden doğusun habercisidir. Kesilince yeniden büyür. Kurak çöllerde, suyun yaşamı mümkün kıldığı yerleri belirtir. Meyveleri ile canlıları besler. Tevrat'ta ağaçların çok çeşitli özelliklerinden bahsedilmiş ve bazı ağaçlara özel nitelikler atfedilmiştir. (Öztekin, 2008, s. 64)

Çeşitli kaynaklardaki incelemelerde ağaçların, Musevi kültüründe değişmece ve maddi yönüyle algılandığı tespit edilmiştir. Benzetme ve mecaz anlatımdaki unsurlar Tevrat'ta ki ağaç formuyla ilgili bilgileri bizlere vermektedir.



**Görsel 3.** Yasak Ağaç, <https://tinyurl.com/s79f2fz>

## 2.2. Hıristiyanlık Dininde Hayat Ağacı

Hıristiyanlık dininde ağaçların çeşitli özelliklerinden bahsedilmiştir. Dini ritüeller de ağaç unsurunun sıklıkla kullanıldığı görülmüştür. Hıristiyanlarda asa kutsal kabul edilir. On iki havarinin kötü ruhları hidayete erdirme adına gittikleri yerlere yanlarında çarık ve asalar götürdükleri İncil'de belirtilmektedir. Kullanılan bu asa

hidayete erdirme adına Hayat ağacını sembolize eder. (Kitab-ı Mukaddes, 2013, s.1061 )

Hıristiyanlık inancına göre Noel Baba'nın mucizeleri gerçekleştiren bir asası vardır. Noel Baba Paskalyadan kırk gün sonra ortaya çıkıp halk arasında dolaşır ve elindeki asasıyla insanlara hafifçe dokunur, bu dokunuş kime rastlarsa dileklerinin kabul olacağına ve o yılı sağlıklı geçireceğine bir işaret olarak kabul edilir. (Ergun, 2004, s. 105)

Hayat ağacı sembolü, Hıristiyan geleneklerine göre farklı inançların sembolü olarak gösterilir. Kimi yerde Mayıs ağacı, Noel ağacı ve bazen de cennette olan, Hz. Adem ile Havva'ya yasaklanan ağaç sembolüyle karşımıza çıkar. (Öztekin, 2008, s. 79-80)

II. Velid zamanında yapıldığı düşünülen Hırbet el-Mefçir sarayının tabanında (Görsel 4) bulunan Hayat ağacı tasviri, elma ağacı şeklinde ve Hıristiyan sanatı etkisinde uygulandığı görülmektedir. (Öney, 1968, s. 25)



**Görsel 4.** Hırbet el-Mefçir Sarayı Taban Mozaïği Hayat Ağacı,  
<https://tinyurl.com/uejbofd>

Hıristiyanlıkta Hayat ağacının yeri ve önemi büyüktür. İncil'de mecazi anlamda, benzetme unsuru olarak sıklıkla kullanılır. Hayat ağacı sembolü aydınlanmanın ve doğumun sembolü olarak gösterilir. Hıristiyan teologlar sembolik bir unsur

olduğunu düşünmüşler ve toplumsal etkilerinin sonuçları üzerinde yoğunlaşmışlardır.

### **2.3. İslam Dininde Hayat Ağacı**

İslam dinine bakıldığında Hayat ağacı kimi yerde Tuba ağacı, kimi yerde Sidre ağacı ve bazen de cennette temsili olarak gösterilen yasak ağaç formu olarak belirtilir. Hayat ağacı olarak, en zengin anlam bütünlüklerinin Tuba ağacı ve Sidre ağacında olduğu görülür. İslam kültüründe ağacın sembolik olarak bu kadar önem kazanması cennetteki yasak ağaç teması ve bunun diğer kutsal ağaçların köklerine yerleşmiş olduğu çeşitli kaynaklarda ifade unsuru olmuştur. Ağaç formu ve yeşillik İslam kültüründe önemli bir yere sahiptir.

“Şecer” veya “Şecere” kelimesi yirmi altı farklı yerde, ağaç ve bitki anlamında Kuran-ı Kerimde geçmektedir. Hurma, üzüm, nar, zeytin, incir gibi bazı ağaçlar isim olarak Kuran’da anılmaktadır. İncir ağacı ve zeytin ağacı üzerine yemin edilmektedir. Kuran’da belirtildiği üzere ağacın lütuf ve kudret eseri olarak, canlıların ağaç olmadan yaşayamayacakları gerçeğine dikkat çekilmiştir.(Öztürk Ateş, 2012, s. 59)

Kültürlerde ağaca özellik ve tanrısallık atfedilmesinin yanı sıra İslamda Hayat ağacının Allah’ın isimlerini sembolize ettiği de görülür. Hayat ağacının daima yeşil kalması ve canlılığının hiç gitmemesiyle “El-Hayat” ismini, sonsuzluğun göstergesiyle “kıdem ve beka”, eşsizliğiyle “vahdaniyet” ve azametli oluşuyla “azim” isimlerini temsil eder. Hayat ağacı’nın meyvesiz oluşu bu kültüre göre Allah’ın doğmamış ve benzersiz olduğu anlamına gelir. (Ergun, 2004, s. 145-155)

### 3. BÖLÜM

#### SANATTA HAYAT AĞACI SEMBOLÜNÜN KULLANIMI VE SANATÇI ÖRNEKLERİ

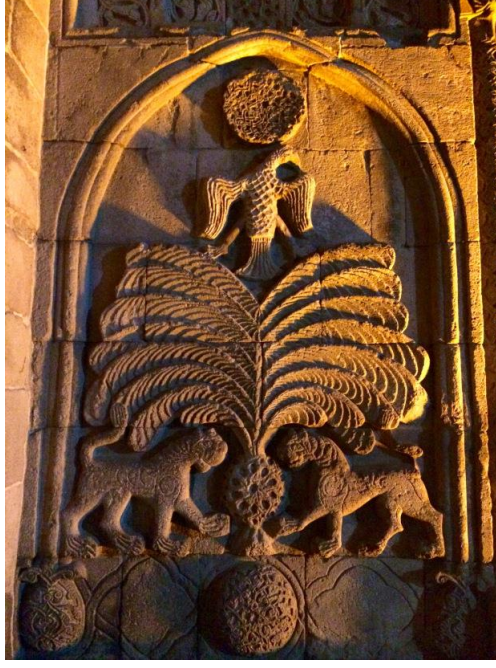
Kutsal olarak kabul edilen değerler, içlerinde barındırdığı derin anlamlar neticesinde, şüphesiz insanlık açısından ayrı bir önem taşımaktadır. Erken dönem topluluklarına bakıldığında bu düşüncenin aynı şekilde mevcut olduğunu söyleyebiliriz. İnsanoğlu kutsal olarak kabul ettiği bu değeri hayatının her alanında görmek istemiş ve bunları ölümsüz kılmak amacıyla karşılaşılabilecekleri çeşitli sanat eserlerine motifsel biçimde işlemişlerdir.

Hayat ağacı sembolünü sanatçıların kendi çalışmalarındaki yorumlamalarından önce dinlerde konu edinen, farklı özelliklerle karşımıza çıkan ve belirli konularda önem arz eden bu sembolü, özellikle islam sanatında kullanılmış, çeşitli camii ve medreselerdeki uygulamalarla örneklendirebiliriz.



**Görsel 5.** Erzurum Çifte Minareli Medrese, Minare Ayakları.

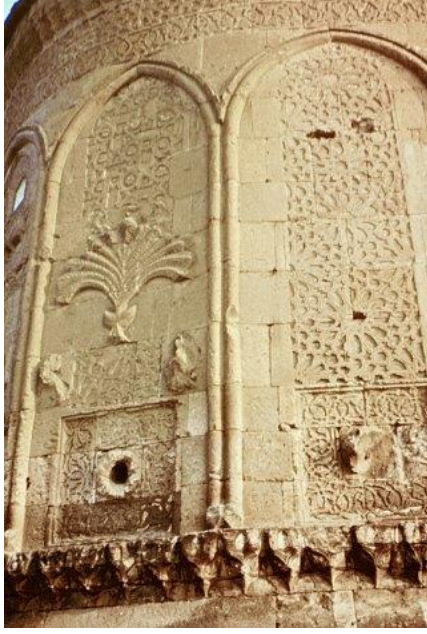
<https://tinyurl.com/ybt9uleb>



**Görsel 6.** Erzurum Yakutiye Medresesi Taç Kapı.  
<https://tinyurl.com/y9cnmbc4>



**Görsel 7.** Sivas Gökmedrese Giriş Kapısı.  
<https://tinyurl.com/ycevyokn>



**Görsel 8.** Kayseri Döner Kümbet, Kemer.  
<https://tinyurl.com/y8gosgt4>



**Görsel 9.** Divriği Ulu Camii. Cennet Kapısı. <https://tinyurl.com/y83nxhll>

Hayat ağacı sembolizmi farklı kültür ve dinlerde çeşitli özelliklere sahip olmakla birlikte insanoğlu için de önemli bir yere sahiptir. Geçmiş dönemlerde yapılan hayat ağacı tasvir uygulamaları günümüz sanatında da ilham kaynağı olmaya devam etmektedir. Günümüzde çeşitli sanatçılar kendilerine özgü farklı şekillerde hayat ağacı sembolünü çalışmalarında yorumlamaktadırlar.

Sanatçı hayatın gerçeklerini daima izleyicisine göstermeye, hayatın temelinde olan gerçeği, farklı bakış açılarıyla anlatmaya ve aktarmaya çalışır. Dolayısıyla bilinen gerçekleri ve gördüğümüz sembolleri tasarım düşünceleriyle göstermeyi amaçlar ve bunda başarı yakalar.

İnsanoğlu tarafından kutsal kabul edilen hayat ağacı sembolü, farklı özelliklere sahip olmasıyla sanatın farklı dallarının yanında seramik sanatında da üretkenliği, doğumu, mucizeyi, canlılığı, bütün hayatı, doğayla iç içe ve bir bütün olmayı simgeleştirmekte kullanılmıştır. Günümüz seramik sanatı, eski bir geçmişe ve geleneğe sahip olmakla beraber, insanlık tarihiyle aynı zamanda gelişim göstermektedir.

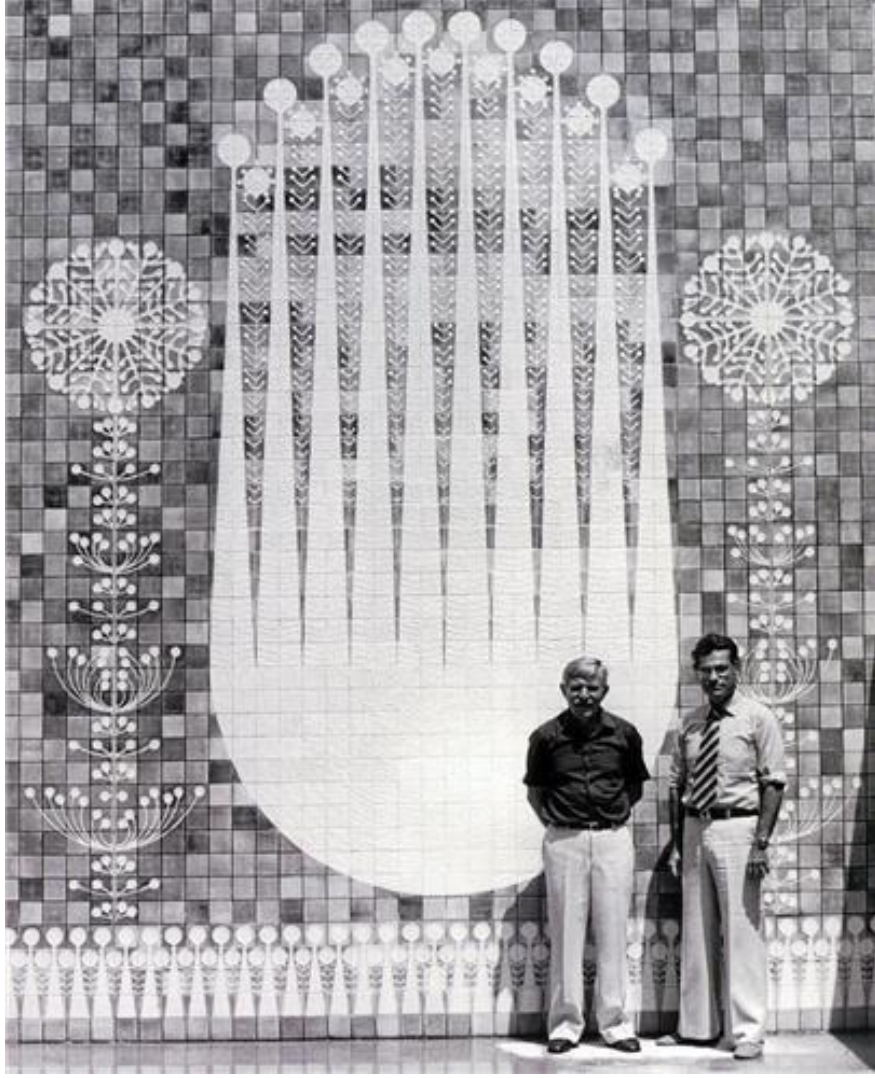


**Görsel 10.** Bedri Rahmi Eyübođlu, 1964. *Hayat Ağacı*, 6,36x2.38cm, Mozaik Duvar Panosu. Kongre Binası, İzmir Swissotel Grand Efes. İzmir Swissotel Grand Efes Arşivi. Erişim: 20.04.2020

1911 Görele’de doğan 1975 yılında hayatını kaybeden Bedri Rahmi Eyübođlu günümüze kadar gelen çok sayıda esere sahip önemli sanatçılardan biridir. Yaşamı boyunca sanatın çeşitli dallarında önemli eserler üreten sanatçı resim ve heykel sanat dallarının yanında seramik alanında da önemli çalışmalar üretmiştir. Çalışmalarında sembolik etkiler barındıran sanatçı mozaik yüzey çalışmalarında da bu etkiyi izleyiciye sunmaktadır.

15. yüzyılda başlayıp 19. yüzyılın başına dek devam eden mozaik uygulamaları, kullanılan aletlerin yerini boyaların ve fırçaların almasıyla özelliğini yitirmiş sonrasında Meksika ve İngiltere’de 19. yüzyılda yeniden uygulanmaya başlanmıştır. 20. yüzyılla birlikte mimaride ve modern sanatlarda tekrar gündeme gelmiştir.

Ülkemizde çeşitli koleksiyonlara ev sahipliği yapan İzmir Büyük Efes Otel, yeni adıyla Swissotel Grand Efes 1964 yılında mimarisinin yapımı sırasında ülkemizde bulunan önemli sanatçılardan bu mimariye katkıda bulunmaları istenmiş ve sipariş verilmiştir. Görsel 5’de görülen eser Bedri Rahmi Eyübođlu tarafından otelin kongre merkezi duvarına uygulanmıştır. Hayat ağacı sembolizminin özelliklerini üzerinde taşıyan çalışma günümüzde varlığını sürdürmektedir.



**Görsel 11.** Sadi Diren,1972. Seramik Duvar Panosu. İstanbul Üniversitesi Toplum Merkezi. <https://tinyurl.com/y8m3bcbq>

1927 İstanbul'da doğan ve 2008 yılında yaşama veda eden Seramik Sanatçısı Sadi Diren Lise eğitimini 1946 yılında Saint-Michael Fransız Lisesi'nde tamamlamıştır. 1952 yılında Devlet Güzel Sanatlar Akademisi Seramik Bölümünü bitiren Sadi Diren yaşamı boyunca sayısız seramik esere sahip sanatçılardan biridir.



Önemli seramikçi kimliğe sahip olan Sadi Diren 1950-1970 yılları arasında modern sanatsal üretimin zirve yaptığı bu dönemlerde tasarım ve seramik üretiminde öncü sanatçılardandır. Vitra ve Eczacıbaşı için duvar panosu ve seramik karolar üreten Diren, Anadolu süslemelerine ait desen ve motifleri, modernist bir şekilde çalışmalarına ikonografik biçimde uygulamıştır. 1972 yılında İstanbul Üniversitesi Toplum Merkezi'nde uyguladığı duvar panosu (Görsel 6), geometrik karo biçimlerinin oluşturduğu soyutlamayı, sembolik olarak kilim ve dokumalarda kullanılan süsleme sanatı geleneğinden ilham alarak doğa motifleriyle birleştirmektedir. (Karakuş, 2016, s. 41)



**Görsel 12.** Hamiye Çolakoğlu, Bilim Ağacı, 1997. Porselen ve Metal  
Konstrüksiyon, Bilkent Üniversitesi Kampüsü, Ankara.  
<https://tinyurl.com/yclnab5e>

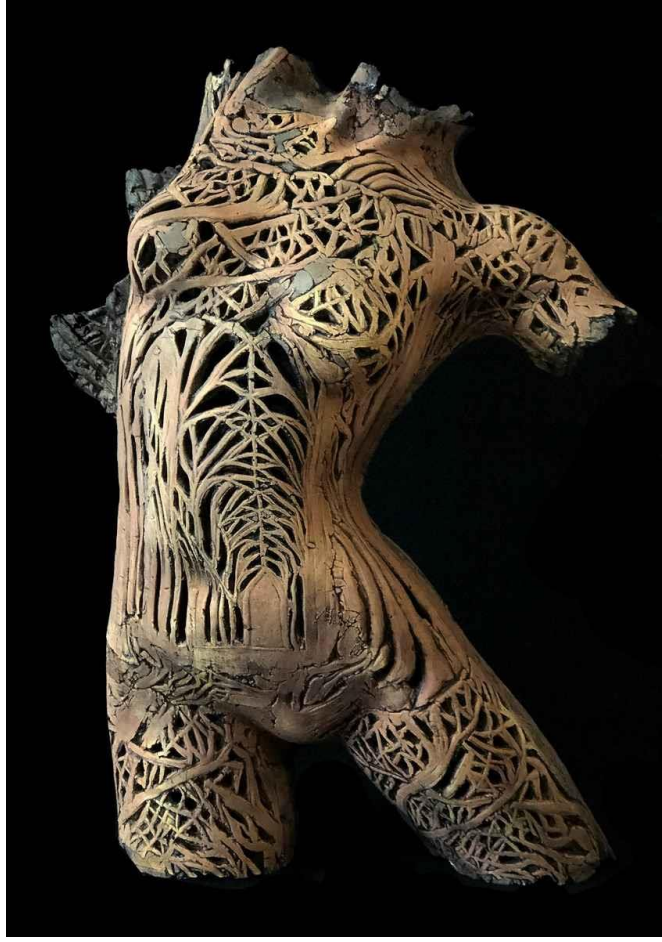
1934 yılında Trabzon'un Sürmene ilçesinde doğan ve 2014 yılında aramızdan ayrılan Hamiye Çolakoğlu, 1959-1963 yıllarında İtalya'da 4 yıl süreyle Floransa Devlet Seramik Sanat Okulu'nda Teknoloji ve Yüksek Pişirim eğitimi almış, Perugia Üniversitesi'nde Sanat Tarihi ve İtalyan Edebiyatı kurslarına katılmıştır. 1965 yılında Türkiye'ye dönen sanatçı kendi seramik atölyesini kurmuştur. 1983'de Hacettepe Üniversitesi Güzel Sanatlar Fakültesi Seramik Bölümü'nü kuran Hamiye Çolakoğlu, birçok sanatsal seramik duvar panoları, heykel çalışmaları, seramik form çalışmaları yapmış ve kişisel sergiler açmıştır. Çok sayıda ödüllere laik görülmüş ve devlet sanatçısı olarak seçilmiştir.

Türk kültür motiflerinden yararlanarak yaptığı tasarımlar ve figürleriyle dikkat çeken sanatçının, iç ve dış mekan olarak çeşitli kamusal alanlarda uygulamaları bulunmaktadır. Bilkent Üniversitesi kampüsünde bulunan "bilim ağacı" (Görsel 7) adlı eseri, hayat ağacı sembolünün özellikleride içinde barındırdığı bir çalışma olduğu düşünülebilir. 1997 yılında, porselen bünye ve metal konstrüksiyonla yaptığı eserin kampüs içinde yer alması, bilim ışığında gelecek nesillere iyi eğitimler sunulmasının ve bu sürerliliğin yaşam boyu devam etmesinin bir sembolü olarak yorumlanabilir.



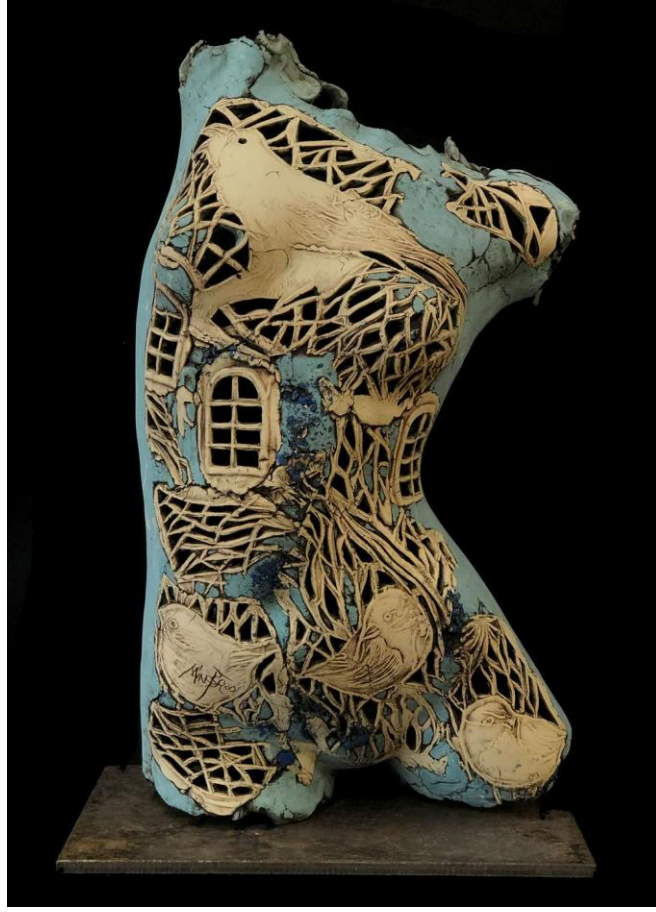
**Görsel 13.** Hamiye Çolakoğlu, 2003. *Bilim Ağaçları*, 190x125 cm, 250x150 cm, 165x70 cm, Poselen ve Metal Konstrüksiyon, Hacettepe Üniversitesi Ankara Devlet Konservatuarı Hamiye Çolakoğlu Müzesi, Ankara. (Hamiye Çolakoğlu Müzesi Arşivi, 2019).

Yaşamı boyunca yaptığı çalışmaların bir arada bulunması amaçlanan ve kurulan Hamiye Çolakoğlu müzesi, sanatçıya dair her eseri bünyesinde barındırmakta ve izleyiciye sunmaktadır. Hacettepe Üniversitesi Ankara Devlet Konservatuarı binasında bulunan müzede yer alan Bilim Ağacı tasarımları (Görsel 8), Görsel 7’de ele aldığımız eserle konu bakımından benzerlik gösterdiğini söyleyebiliriz. Ağaç tasvirlerinin her uygulamada farklı tasarımlarda görünmesi, çeşitli ağaç formlarının fiziksel özelliklerinden ilham alınarak yapıldığı düşündürebilir. Kimi çalışmada ağaç kollarının yukarıya uzama arzusu, kimisinin yanlara doğru gelişim evreleri sembolik düşünce biçiminde yorumlanır.



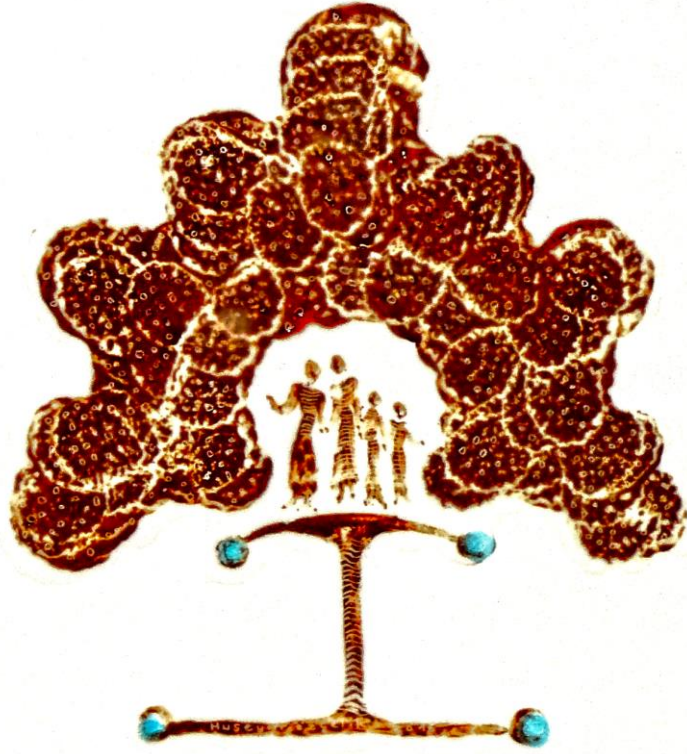
**Görsel 14.** Mine Poyraz, 2017. *Kanatlar-6*, 65 x 45 x 28 cm, 1200°C, Mine Poyraz Kişisel Arşivi.

1972 Eskişehir doğumlu sanatçı 1996 yılında Anadolu Üniversitesi Güzel Sanatlar Fakültesi Seramik Bölümünde Lisans eğitimini tamamlamıştır. Öğretim üyesi olarak hayatına devam eden sanatçı, seramik sanatı alanında çeşitli eserler üretmiştir. Hayat ağacı sembolünün ilham verici etkilerini yaptığı eserlerinde yansıtan Poyraz; “Ağaçlar, yüzlerce yıllık varlıkları, gölgelerinde barındırdıkları ve pek çok kültürde var olan sembolik anlamları ile çalışmalarımda büyük bir esin kaynağı olmuştur.” şeklinde belirtmiştir.



**Görsel 15.** Mine Poyraz, 2020. *Pencere*, 67 x 37 x 22 cm, 1200°C, Mine Poyraz Kişisel Arşivi.

Sanatçının, yaptığı seramik çalışmaların ajur tekniğini uyguladığı görülmektedir. Eserlerinde ağacın önemine yer veren ve ilham kaynağı olan bu değer çeşitli çalışmalarında da özelliğini korumaktadır. Görsel 9 ve 10 da yer alan kadın formlarını ajur tekniğiyle uygulayarak 1200 derecede mukavemet sağlayacak kadar pişirmesiyle sonuçlandırmıştır. Poyraz çalışmalarını; “Ağaçların gölgesinde pek çok canlıyı barındırdığı, yaşamın kaynağı olduğu gibi, seramik figürlerinde de kadın, tıpkı bir ağaç gövdesi gibi kökten gövdeye gövdeden yapraklara ve tekrar köklerine dönmek üzere sürekli, koruyup, barındırarak varlığını sürdürmektedir.” şeklinde açıklamıştır.



**Görsel 16.** Hüseyin Özçelik, 2016. İsimsiz, 40 x 40 cm, Seramik Karo, 1020°C. Hüseyin Özçelik Kişisel Arşivi.

1964 İstanbul doğumlu olan Hüseyin Özçelik, 1989 yılında Hacettepe Üniversitesi Güzel Sanatlar Fakültesi Seramik Bölümünden mezun olarak, aynı yıl Araştırma görevlisi olarak görevine başlamıştır. 1998 yılında sanatta yeterliliğini tamamlayan Hüseyin Özçelik, halen aynı bölümde Doçentlik unvanıyla görevine devam etmektedir. Türkiye'nin çeşitli kamu kurum ve kuruluşlarında, iç ve dış mekân duvar seramikleri çalışmaları bulunmaktadır. Yüzey tasarımlarının yanı sıra üç boyutlu form ve seramik karo üzerinde uygulamaları olan sanatçı Anadolu'nun kültürel değerlerini, etnik unsurlarını, sembolik anlam ifadelerini çalışmalarına yansıtmaktadır.



**Görsel 17.** Hüseyin Özçelik, 2016. İsimli, 40 x 40 cm, Seramik Karo, 1020°C. Hüseyin Özçelik Kişisel Arşivi.

Görsel 11 ve 12 deki çalışmalarda yöresel kıyafete sahip kadın figürü, aile ve çocuk kompozisyonları görülmektedir. Ailenin bir ağaç figürünün içinde yer alması onları koruyan bir gücün inancı olarak sembolize edilebilir. Figürlerin ağacın köklerinden gelen ve gövdesinin tam üzerinde konumlandırılmaları, çevresinin ağaç dallarıyla ve yapraklarla kaplı olması, koruma inancının yanında yaşamın var oluşunu da simgesel şekilde izleyiciye yansıtmaktadır. Özçelik hayat ağacını; “Kökleriyle yeraltını, gövdesiyle bağlı kaldığı coğrafyayı, göklere uzanan dalları ve yapraklarıyla sonsuzluğa uzanışı temsil eden ağaç, pek çok kültürde kutsal sayılmıştır. Bu nedenle insanlığın yaşayan en büyük şahididir.” şeklinde ifade eder.



**Görsel 18.** Juan Hernandez Arzaluz, *Hayat Ağacı*, 19 x 14 cm.  
Seramik, Akrilik. <https://tinyurl.com/ybcbzv82>

Karmaşık yapıya sahip olan seramik form çalışması Juan Hernandez Arzaluz tarafından Meksikanın Metepec Şehrinde yapılmıştır (Görsel 13). Meksika için önemli merkez konumunda olan bölge, çeşitli sanatçılar tarafından geleneksel ve sembolik olarak hayat ağacı tasarımlarının merkezi olarak gösterilmektedir. Yapılan çalışmalar üzerinde Tanrıya olan şükran duygusunu belirtme adına yiyecek, içecek ve meyve tasvirleri sembolize edilmektedir.(Sevim, Özer, 2014, s. 207)

Arzaluz'un yaptığı çalışmada, meyveler, yapraklar, insan figürleri ve çeşitli hayvanlar forma tel ile bağlanmıştır. Belirgin bir görünüme sahip olması açısından ağaç boyasızdır ve diğer figürler akrilik ile boyanmıştır.





**Görsel 19.** Oscar Soteno, *Ölü Düşün Günü*. Seramik, Akrilik.  
<https://tinyurl.com/yc7enpcx>

Meksika halk sanatçısı olan Oscar Soteno elle şekillendirdiği çalışmalarında detaylara yer veren, küçük figürleri ve çeşitli bitki öğelerini bir arada kullanan sanatçısıdır. “Ölü Düşün Günü” adlı çalışma sanatçının önemli eserlerinden biri sayılabilir (Görsel 14). Toplumsal eleştiriye yönelik olduğu düşünülen çalışmanın orta kısmında iskelet figürleri bulunmaktadır. Bir düğün seremonisi olduğu düşünülebilir. Çalışmanın diğer kısımlarında ülkeye özgü şeker kamışı şeklinde bitki sembolleri ve geleneksel çiçekler kullanılmaktadır.



**Görsel 20.** Adrian Luis Gonzalez, *Hayat ağacı*. Seramik.  
<https://tinyurl.com/ycpcorz7>

1939 doğumlu bir diğer Metepecli Seramik Sanatçısı Adrian Luis Gonzalez'dir. Kilin kullanımını yaşam, ölüm, doğa ve İsa'nın doğumu olarak çeşitlendiren ve uygulayan sanatçı, gelenek haline gelen hayat ağacı sembolizmini iyi yorumlayan bir kimliğe sahiptir. Sanatçı yaptığı heykellerde hayat ağacının yaşam, doğa ve ölüm konularını ele alır. Gonzalez'in çalışmalarında çeşitli tasvirde bulunmuş melekler, güneş figürleri ve enstrüman çalan figürler bulunmaktadır. Tasarımlarında incelediğimiz diğer Metepec sanatçılarından farklı olarak çok renkli çeşitlilik yerine toprağın kendi rengini veya aynı tonda renkler kullandığı görülmektedir.

Hayat ağacı sembolünün özelliklerini tasarımlarında konu edinen çeşitli seramik sanatçıları örneklendirdik. Kutsal bir değer kabul edilen ve önemli özelliklerini bünyesinde barındıran hayat ağacı, sanatçıların çalışmalarında fikir unsuru olmuş, uygulama aşamalarında bu özelliklerden yararlandıkları görülmüştür. Seramik sanatı dışında resim sanatında da bu etkilerin yansıması, rapor konusunun araştırılması sırasında karşılaşılan bir başka husustur.



**Görsel 21.** Gustav Klimt, 1905-1908. *Hayat Ağacı*, 193,5x115 cm.  
Sulu Boya Çalışması. Uygulamalı Sanatlar Müzesi, Viyana,  
Avusturya. <https://tinyurl.com/y9bpa6bo>

1862-1918 tarihleri arasında yaşamış olan Gustav Klimt Sembolizm etkisinde çalışmaları bulunan ressamların biridir. Viyana Uygulamalı Sanatlar Müzesi'nde bulunan Hayat ağacı isimli eser (Görsel 16) incelendiğinde, resmin sağ tarafında yer alan birbirine sarılan kadın erkek figürü ve sol tarafta onlara bakan kadın figürü görülmektedir. Orta merkezde yer alan hayat ağacı tasvirinin, köklerinden gelen sembolik işaretleri insanlığa bir yaşam bahşetme unsuru olarak uygulandığı düşünülebilir. Yaşam sürecinde mutlulukların ve yalnızlıkların olabileceği konusu eser üzerinden yorumlanabilir.



**Görsel 22.** Vincent Van Gogh, 1888. *Ekinci*, 32x40 cm, Tuval Üzerine Yağlı Boya. Van Gogh Müzesi, Amsterdam. <https://tinyurl.com/yccq7w52>

1853-1890 tarihlerinde yaşamış olan Vincent Van Gogh gerçekçi ve izlenimci kişiliğiyle eserlerinde bunu kanıtlamış sanatçılardan biridir. Amsterdam, Van Gogh müzesinde bulunan ve 1888 yılında yapmış olduğu İkinci adlı yağlı boya tabloda bir ağaç figürünün tablonun merkezinde konumlandırıldığı görülmektedir. Adından da anlaşılacağı üzere eserin sol alt kısmında yer alan insan figürünün toprağa ekin yapmakta olduğu söylenebilir. Üzerinde filizleri bulunan ağacın resmin merkezinde yer alması, güneşin ekin yapmakta olan kişinin tam üzerinde konumlandırılması çalışma genelinde izleyiciye sürdürülebilir yaşamın var olduğunu, bir doğumun, bir oluşumun sembolünü yansıttığını göstermektedir.



**Görsel 23.** David Hockney, 2007. *Suya Yakın Daha Büyük Ağaçlar*, 91,5x122 cm, 50 Adet Tuval Üzerine Yağlı Boya. Kraliyet Sanat Akademisi, Londra. (Arghavanian, 2013, s. 72)

1937 İngiltere doğumlu sanatçı, resim dışında baskı, desen, fotoğraf ve sahne tasarımları alanlarıyla da ilgilenmiştir. Genç yaşlarda, Amerika'da bulunduğu zamanlarda, Amerikan manzaralarından aldığı ilhamla eserler üretmiştir. Londra Kraliyet Akademisi'nde eğitim gören sanatçı, İngiliz Pop Art'ın öncü isimlerinden sayılır. (Arghavanian, 2013, s.71) Eserin incelemesini yaptığımızda, arka planda bulunmayan ağaç figürlerinin tam tersine, ön taraf ağaçların resmedilmesi ve eser adıyla doğru orantılı olarak o bölgede bir yaşam kaynağının olması ve bu yönde uygulanması bizlere bu doğal özelliğin etkilerini yansıtmaktadır.

## SERAMİK FORM VE YÜZEYLERDE HAYAT AĞACI SEMBOLÜ UYGULAMALARI

Bu yüksek lisans çalışma raporunda yapılan yüzey tasarımları ve formlar özgün düşünce kapsamından yola çıkarak uygulanmıştır. İnsanlık tarihinin geçmiş dönemlerinde görülmekte olan çeşitli semboller, kültürel inançlar, farklı alanlarda, farklı yöntemlerle uygulanmasıyla beraber, modern sanatta bunun etkilerini seramik sanatında çeşitli sanatçıları inceleyerek açıkladık. Sembolik özelliğiyle önemli bir yere sahip olan hayat ağacı, yaratılışın ilk zamanlarından bu yana kutsal bir değer sayılmıştır. Zaman geçtikçe bu sembolün kutsallık niteliği taşıdığını, toplumlar tarafından farklı özellikler atfedildiğini gördük. Farklı sanat disiplinlerinde kullanımı olan ve daha birçok sanatsal çalışmalarda yer bulan hayat ağacı sembolü, kendi tasarım ve uygulamalarımda da bana ilham kaynağı olmuştur. Kutsal özelliklerinin ve inanışlarının verdiği etkilerin yanı sıra, görünüş olarak çeşitli yorumlara açık olan bu sembolü, özgün bir şekilde seramik çalışmalarına yansıtmak bu konuda destekleyici unsur özelliği taşımaktadır.

Seramik, tarih öncesi dönemlerden günümüze dek yaşamımızın bir parçası olarak varlığını sürdürmektedir. İlk başlarda günlük kullanımlarda bir eşya niteliği taşıyan seramik, zaman ilerledikçe sanat malzemesi olarak kullanılmaya başlanmıştır. Özelliklerinden dolayı sanatçıya özgür çalışma imkanları sunan malzeme, çeşitli materyallerle kullanılmasıyla da dikkat çekmektedir. Eserlere kattığı doğal organik yapısı ve pişirilme sonrası oluşan dayanıklılık diğer önemli özelliklerindedir.

Seramik bünyenin, kendisini, tasarım aşamalarında, istenilen düşünceyi somut bir şekilde ortaya koyması, en özgün halde bunu seramik bünyeye yansıtabilmek, beni bu alanda etkileyen en önemli değerlerdendir. Sonbaharda yapraklarını dökmesi ve ilkbaharda kendini yenilemesinin özellikleri yanında, geçmiş zamanlarda insanlık için önemli yere sahip olan ağaçlara özellikler yüklemeleri ve bu özelliklerin kendi açımdan fikir bütünlüğü oluşturması, seramik uygulamalarımda tasarım aşamalarında bana yol gösterici olmuştur.

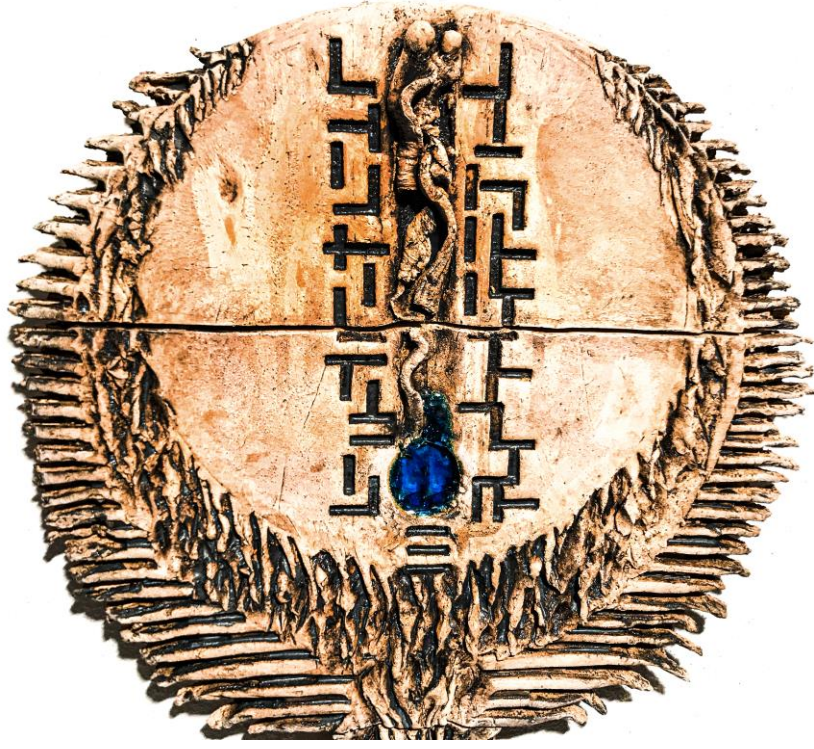
Çocukluk dönemlerimden bu günlere kadar ağaçların kudretli ve görkemli yapıları beni daima biçimsel şekilde onları incelemeye sevk etmiştir. Bu incelemelerin yanı sıra her araştırmada farklı ve özel bilgilere rastlamam, beni bu alanda daha çok heyecanlandırmıştır. Bu araştırmalar doğrutusunda ağaç formlarının sadece bir yaşam formu ve oksijen üretimine yardımcı organik bir yapı olmadığını, aynı zamanda dinsel ve kültürel bir sembolik varlık olduğunda öğrenmem ve bu sembolün hayat ağacı olarak adlandırılması araştırmalarımada daha çok yoğunlaşmamı sağlamıştır. Kilin yapısından kaynaklı olan, duygu ve düşünceyi somut bir şekilde oluşturmak, bu düşünceyi daha farklı şekillerde, istenilen biçimde yansıtabilmek benim için bir araç özelliği taşımaktadır. Bu sanat çalışması raporunun konusu kapsamında tasarladığım, hayat ağacı sembolünün farklı özelliklerini bünyesinde barındıran her uygulama, birbirleri arasında çeşitli anlamlar sunmaktadır. %25 groglu yapıya sahip şamotlu çamurun tüm çalışmaların tasarımında kullanılması, sadece pişirim aşamasında ve sonrasında dayanıklı bir yapıya sahip olduğu düşüncesiyle kullanılmamıştır. Kùltürler arası bu sembolik formun güçlü bir yapıya sahip olduğunun kanıtı, daima ayakta duran ve kudretli bir yapıya sahip olduğunun göstergesidir. Tasarımların üzerinde bulunan cam uygulamalarının mavi ve yeşil tonlarda ağırlık göstermesi, suyun ve yeşeren ağaç yapraklarının sembolüdür. Burdan da anlaşılacağı üzere farklı sembolik anlam özelliklerini üzerinde taşıyan sanat çalışmalarının, sanatçı düşüncesinde zengin yorumlamalara açık olduğu bir gerçektir.

Bu bağlamda sembolik anlam bütünlüğüne sahip olan hayat ağacı, geleneksel yapı ve kullanımından uzak, çağdaş, özgün, form ve yüzeylerde bir anlam aracı olarak kullanılmaya çalışılmıştır.



**Görsel 24.** *Doğum*, 90x35 cm, Seramik, Elle Şekillendirme, 1040°C.  
Kişisel Arşiv, 2019.





**Görsel 25.** *Doğum (Detay)*, Kişisel Arşiv, 2019.

Elle şekillendirme yöntemiyle oluşturulan çalışma, 1040°C’de bisküvi pişirimi yapılmış ve sonrasında belirlenmiş sır ve pigment karışımıyla bir sünger yardımıyla sürsil uygulaması yapılmıştır. Sürsil ve çalışmada yer alan cam detayı 1100°C’lik ikinci pişirimle sonuçlandırılmıştır. Uygulamadaki kök tasvirleri toprağı temsil etmektedir (Görsel 19). Üst kısımda yer alan cam detayı yaşam kaynağı olan suyu belirtmektedir. Yükselen kökler doğumu simgelemekte ve çalışmanın uç noktasında yer alan kadın ve çocuk figürünü oluşturmaktadır (Görsel 20). Güneşi simgeleyen sivri detaylar ağaç yapraklarını, kadın ve çocuğun çevresinde bulunan dal betimlemeleri çalışmanın bir doğumu, bir oluşumu anlattığını izleyiciye sunmaktadır.



**Görsel 26.** *Döngü*, 60x45 cm, Seramik, Elle Şekillendirme, 1040°C,  
Kışisel Arşiv, 2019



**Görsel 27.** *Döngü* (Detay), Kişisel Arşiv, 2019.

Elle şekillendirme yöntemiyle yapılmış olan çalışma 1040°C'de ilk bisküvi pişirimi gerçekleşmiştir. 1100°C'lik ikinci pişirim için sır ve pigmentler karıştırılarak sünger yardımıyla yüzeye sür-sil uygulanmış, farklı renkte cam parçaları yüzeye konumlandırılarak ikinci pişirim gerçekleştirilmiştir. Alt kısımda yer alan yeşil camlı bölge (Görsel 22) dünyayı ve yeryüzünü sembolize eder. Yüzeyin farklı yerlerinde bulunan mavi cam ayrıntıları yeryüzündeki yaşam kaynağı olan suyu, döküm çamuru yardımıyla karmaşık bir yapıya sahip detaylar ise ağaç köklerini tasvir etmektedir. Çalışmanın bütününe bakıldığında bir ağaç formunu anımsatan yapı, üzerindeki detaylarla bir yaşam döngüsünü sembolize etmektedir.



**Görsel 28.** *Yeryüzü*, 100x35 cm, Seramik, Elle Şekillendirme, 1040°C, Kişisel Arşiv, 2019.



**Görsel 29.** *Yeryüzü* (Detay), Kişisel Arşiv, 2019.



**Görsel 30.** *Yeryüzü (Detay 2)*, 2019.

1040°C’de ilk pişirimi yapılan çalışma elle şekillendirme yöntemiyle uygulanmıştır. Bisküvi pişiriminin ardından sır ve pigmentler karışımıyla yüzeye sünger yardımıyla uygulanması ve cam parçalarıyla desteklenmesiyle uygulama 1100°C’lik ikinci pişirimle sonuçlanmıştır. Çalışmanın üst ve alt kısmında yer alan parçalar yer altını ve gökyüzünü temsil etmektedir (Görsel 23). Eserin orta kısmı yeryüzünü sembolize ederken, üzerinde uygulanan detaylar hayat ağacının özelliklerini yansıtmaktadır. Orta kısımdan geçen gövde (Görsel 25), çevresindeki ağaç kökleriyle üst kısımda yaşam mimarisini oluşturmaktadır. Ağırlıklı yeşil tonlara sahip cam detayları ağaç yapraklarının timsalidir (Görsel 24).



**Görsel 31.** *Yaşam I*, 25x25 cm, Seramik, Elle Şekillendirme, 1040°C, Kişisel Arşiv, 2019.



**Görsel 32.** *Yaşam I* (Detay), Kişisel Arşiv, 2019.



**Görsel 33.** *Yaşam II*, 25x25 cm, Seramik, Elle Şekillendirme, 1040°C, Kişisel Arşiv, 2019.





**Görsel 34.** *Yaşam II* (Detay), Kişisel Arşiv, 2019.

Elle şekillendirme yöntemiyle uygulanan *Yaşam I* ve *Yaşam II* adlı çalışmalar ikili seramik karo parçaları olarak tasarlanmıştır. Her iki çalışma da 1040°C’de bisküvi pişirimleri gerçekleştirilmiştir. Çalışmaların ilk pişirimlerinin ardından sürsil ve cam uygulamaları yapılarak 1100°C’de ikinci pişirimleri yapılmış ve sonuçlanmıştır. *Yaşam I* (Görsel 26) isimli çalışmanın merkezinde yer alan ağaç gövdesi alt kısmında yer alan yeni bitki oluşumlarının habercisi niteliği taşır. Yaşamın varlığı ve sürdürülebilir olduğu gövdenin alt kısmında yer alan, su olarak belirtilen cam detayıyla anlatılmak istenmiştir. *Yaşam II* (Görsel 28) isimli çalışmada İslam sanatında sıkça kullanılan ve önemli bir yere sahip servi ağacı figürü bulunmaktadır. Cam detayı uygulamada suyu sembolize eder. Köklerin ona ulaşma çabası ve sonrasında göğe yükselen dallarla yaşamın bir üretken döngü halinde olduğu çalışmada anlatılmak istenen noktadır.



**Görsel 35.** *Koğuk*, 90x35 cm, Seramik, Elle Şekillendirme, 1040°C, Kışisel Arşiv, 2019.



**Görsel 36.** *Koğuk (Detay)*, Kışisel Arşiv, 2019.

Ağacın Fiziksel özelliklerinden ilham alınarak tasarlanan çalışmada hedef, bünyesinde barındırdığı dokularla istenilen sonucu izleyiciye aktarmaktır. (Görsel 30) Ağacın gövdesinde yer alan koğukların uygulama üzerindeki benzetimi, çalışmanın oluşmasında önemli bir etken olmuştur. Orta kısımda, sağ ve sol bölgede yer alan cam detayları, alt kısımdan yukarı devam eden ağaç gövdesinin yaşam desteğini ve dalların yapraklarının oluşumunda sembolik bir amaç olmuştur. (Görsel 30)



**Görsel 37.** *Birlik*, 90x35 cm. Seramik, Elle Şekillendirme, 1040°C, Kişisel Arşiv, 2019.

Bir bütün ve birlik halinde hayat ağacının oluşumunu simgeleyen çalışma, (Görsel 32) üzerinde uygulanan sembolik dokularla bunu göstermektedir. Ağacın gövdesini oluşturan alt kısım, yukarıda betimlenen çam ağacının özgün, dikenli ve üçgen form yapısı, cam detaylarıyla yaşamın kaynağı olan su bir arada tasvir edilerek tasarım bir bütün halinde oluşturulmuştur.



**Görsel 38.** *Sadakat*, 90x70 cm. Seramik, Elle Şekillendirme, 1040°C, Kişisel Arşiv, 2019.

Selçuklu sanatında kullanılan sekiz kollu yıldız motifinin anlamlarından biri olan Sadakat, çalışmaların tasarlanmasında fikir unsuru olmuştur. (Görsel 33) Birbirleriyle bütün halinde, tamamlayıcı özellikleriyle düzenlenmiş olan yüzey çalışmalarının alt kısmında Selçuklu Yıldız motifi yer almaktadır. Üst kısımlara uzanan ve dört çalışmada da farklı yorumlanan ağaç dalları, birbirlerine olan bağlılıklarını ve sadakatlerini göstermek amaçlı düşünülmüş ve tasarlanmıştır.

950°C'de bisküvi pişirimi yapılan yüzey çalışmalarının 1040°C'lik ikinci pişirim öncesinde üzerlerine sür-sil uygulanmış ve düşünülen yerlere cam parçaları koyularak pişirim gerçekleştirilmiştir.



**Görsel 39.** *Kudret*, 10x15x35 cm, Seramik, Elle Şekillendirme, 1040°C, Kişisel Arşiv, 2019.



**Görsel 40.** *Kudret (Detay)*, Kişisel Arşiv, 2019.

Elle şekillendirme ve fitil yöntemiyle oluşturulan seramik form, 1040°C’de bisküvi pişirimi yapılmıştır. İlk pişirim sonrası pürmüz yardımıyla formun üzerine alev tutulmuş ve isleme yöntemi uygulanmıştır. Bitki formlarının, araştırmalar ışığında sert yüzeylerden filizlendiğini, bu yüzeylere aldırış etmeden; kayalar, taşlar sert yapıda olan doğal unsurlardan engel tanımadan yetiştiğini söyleyebiliriz. Formun tasarım aşamasında da bu özellikler fikir olarak yansıtılmaya çalışılmıştır. Alt kısımda yer alan seramik yapıya sahip ve sert bir kaya düşüncesiyle yapılan form (Görsel 35), içerisinden çıkan ve göklere ulaşan kudretli ağaç formunun kaynağı özelliği taşımaktadır. En tepe noktalarında yer alan ağaç yaprakları, bu mucizenin şahitliğini yapmaktadır (Görsel 36).





**Görsel 41.** *Yüksektekiler*, 15x20x40 cm, Seramik, Elle Şekillendirme, 1040°C, Kışisel Arşiv, 2019.



**Görsel 42.** *Yüksektekiler* (Detay), Kişisel Arşiv, 2019.

950°C'de elle şekillendirme yöntemiyle ilk pişirimi yapılan çalışma, 1040°C'lik ikinci pişirim öncesi sür-sil yöntemiyle belirlenen yerlere uygulamalar yapılarak fırınlama gerçekleşmiştir. Yüksek yerlerde de yaşam bulan ve gelişen ağaç formları bu çalışmanın yapılması için fikir özelliği taşımaktadır. Fitol tekniğiyle yapılan ağaç formlarının konumlandırıldığı zeminde doğal taş kullanılmıştır (Görsel 37). Ağaç formlarını yükseğe taşıyan, göğe yükselen dalları ve yaprakları, yaşamın en uç noktalarda ve sonsuz olabileceği niteliği taşımaktadır.



**Görsel 43.** *Anne ve Çocuk*, 10x10x30 cm, Seramik, Elle Şekillendirme, 1100°C, Kişisel Arşiv, 2019.



**Görsel 44.** *Anne ve Çocuk* (Detay), Kışisel Arşiv, 2019.

960°C'de ilk pişirimi yapılan çalışma, sür-sil uygulamasıyla ikinci pişirime hazırlanmıştır. 1100°C'de ikinci pişirime istenilen sonuca ulaşılmıştır. Uygulama ağaç gövdesinin yapısından ilham alınarak tasarlanmıştır. Üst kısımlara konumlandırılan insan başı figürleri anne ve çocuk tasvirini oluşturmaktadır (Görsel 39). Bir bütün halinde incelendiğinde annenin çocuğa baktığını ve onu kollarının arasında tuttuğunu düşünebiliriz (Görsel 40). Araştırmalarda ağaca verilen özelliklerden biri olan doğum ve müjde bu çalışmanın oluşmasında fikir niteliği taşıdığı söylenebilir.

## SONUÇ

Sanatçı içinde var olduğu toplumun, kültürel, sanatsal ve tarihsel değerleriyle bir bütün halindedir. Sanatçı sanat eseri oluşturma aşamasında, o zamana kadar yaşadığı birikimlerden faydalanarak çalışmalarını yürütür. Böylelikle tarihsel süreçteki birikimin, sanatçıda bırakmış olduğu etkilerini ve sonuçlarını ürettiği çalışmalar üzerinden doğrudan ve dolaylı şekilde görebilmek mümkündür.

İnsanoğlu için önemli bir yere sahip olan semboller, yıllar boyu araştırmacılar tarafından incelenmekte ve konu edinilmektedir. Bu sanat çalışması raporunda konumuz gereği insanlık tarihi açısından önemi sıkça vurgulanan hayat ağacı sembolü incelenmiş ve sanat alanında kullanımı konu edinilmiştir. Hayat ağacının dünyanın oluşumundan bu yana kutsal olarak sayılması, dini kitaplarda, yaratılış konularında konu edinilmesine vesile olmuştur.

Geçen zaman içerisinde, geçmişte yaşamış olan insan topluluklarının topraktan elde ettiği ürünler daima kutsal sayılmıştır. Bir tohumla beraber gelişen, büyüyen ve kudretli yapılara sahip olan ağaçlar, o dönemde yaşamış olan her insanın dikkatini çekmiştir. Farklı sembollerin yanı sıra ağaçlara verilen özellikler ve sembolik olarak bu olguyu kullanmaları, geçen zaman içinde halen varlığını sürdürmektedir. Hayat ağacının; yaşamı sembolize etmesi, doğumu, ölümü ve farklı özellikler atfedilmesiyle beraber, kullanılan benzetmelerle kendini göstermesi, insanoğlu için kutsal bir konuma sahip olduğu olgusunu bizlere sunmaktadır.

Araştırma kapsamında farklı dinlerde bahsi geçen hayat ağacı sembolü, özellikleri neticesinde sanatın birçok alanında hayat bulmuştur. Özellikle İslam sanatında daha çok örnekleriyle karşılaşılan hayat ağacı'nın, bu dönemde özelliklerine daha fazla bağlılık gösterildiği görülmektedir. Anadolu'nun farklı şehirlerinde, çeşitli camii ve medreselerde, dış yüzey uygulamalarında bahsi geçen hayat ağacının sembolik olarak farklı şekillerde yorumlanması izleyiciyi etkilemekte ve merak oluşturmaktadır.

Günümüzde hayat ağacı sembolünün farklı sanat alanlarıyla özdeşleşmesi, özelliklerinin sanatçılara ilham kaynağı oluşu, çeşitli yorumlamalarla yansıtılması önemli bir inanış olduğunun neticesidir. Kimi sanatçılar ağacın kudretli yapısından ve önemli özelliklerinden yola çıkarak, bir inanç unsuru olarak çalışmalarını tasarlasalarda, kimi sanatçılar ağacın fiziksel özelliklerinden yararlanarak görsel bir güzellik oluşturmak amaçlı eserlerini yapmaktadırlar. Sanatta, seramik alanında bu sembolün özgün düşüncelerle ve özelliklerine bağlı kalarak farklı tasarımların uygulanması, uzun bir süre boyunca beni etkilemiş ve ilgi odağım olmuştur.

Hayat ağacının ölümsüzlüğü, doğumu, yeryüzünü, yaşamı, birlikteliği ve gelişimi sembolize etmesinin yanında, daha birçok özellikleriyle seramik uygulamalarda bunu farklı yorumlamak en önemli hedeftir. Kilin kullanım özgürlüğüyle bu özellikleri çeşitli varyasyonlarla göstermek, sonuca varma aşamasında en önemli malzeme olmuştur. Ağaçların fiziksel özelliklerine bağlı kalınarak yapılmış olan çeşitli doku örnekleri uygulamalar üzerinde tasarım fikirleri oluşturmuştur. Bir yaşam mimarisinin, bir oluşumun hangi süreçlerden geçtiğini göstermek amaçlı düşünceler izleyiciye aktarılmaya çalışılmıştır. Böylelikle farklı dinlerde ve kültürlerdeki inançlarda yer edinen hayat ağacı sembolünün, seramik sanatında çağdaş form ve yüzey uygulamalarında tasarım unsuru olabileceği kanısına varılmıştır.

Hayat ağacı sembolünün kullanım alanlarının anlatıldığı, ağırlıklı olarak bu sembolün anlamı, dinler üzerindeki etkileri, kültürel olarak yaklaşımı ve kişisel seramik uygulamalarla sonuçlanan bu rapor, konuyla ilgili bilgi araştıran ve uygulamalarında kullanacak kişilere kaynak olması amaçlanmıştır.

## KAYNAKLAR

- Akarsu, Bedia. (1998). *Felsefe Terimleri Sözlüğü*. İstanbul: İnkılâp Kitabevi.
- Arghavanian, Aida. (2013). *Resimde "Ağaç"*. (Yüksek Lisans Sanat Çalışması Raporu). Hacettepe Üniversitesi, Güzel Sanatlar Enstitüsü. Resim Anasanat Dalı. Ankara.
- Ateş, Öztürk Şenay. (2012). *Yakındoğu Demirçay Uyguruluklarında Hayat Ağacı İnançları*. (Yayınlanmamış Yüksek Lisans Tezi). Dicle Üniversitesi, Sosyal Bilimler Enstitüsü. Arkeoloji ve Sanat Tarihi Anabilim Dalı. Diyarbakır.
- Belli, Oktay. (1982). Urartularda Hayat Ağacı İnançları. *Anadolu Araştırmaları*, 8, s. 237-246. Erişim: 22.03.2020.  
<https://dergipark.org.tr/tr/pub/iuanadolu/issue/1158/13558>
- Cevizci, Ahmet. (2000). *Paradigma Felsefe Sözlüğü*. İstanbul: Paradigma Yayınları.
- Eliade, Mircea. (2003). *Dinler Tarihine Giriş*, (Çev. Lale Arslan). İstanbul: Kabalcı yayınları.
- Eliade, Mircea. (2005). *Dinler Tarihi, İnançlar ve ibadetlerin morfolojisi*. Konya: Serhat Kitabevi.
- Ergun, Pervin. (2004). *Türk Kültüründe Ağaç Kültü*. Ankara: Atatürk Kültür Merkezi Başkanlığı Yayınları.
- Karakuş, Gökhan. (2016). Türk Tasarımında Soyutlama, Maddesellik ve Desen. *Design Unlimited*, 1, s. 40-41.  
[https://issuu.com/artunlimited\\_tr/docs/designunlimited\\_m\\_12102016\\_a4\\_kontr/40](https://issuu.com/artunlimited_tr/docs/designunlimited_m_12102016_a4_kontr/40)  
Erişim: 25.03. 2020
- Kitab-ı Mukaddes. (2013). *Kutsal Kitap: Eski ve Yeni Ahit*. İstanbul: Yeni yaşam yayınları.
- Ocak, Yaşar Ahmet. (1983). *Bektaşî Menakıbnamelerinde İslam Öncesi İnanç Motifleri*. İstanbul: Enderun Kitabevi.

Öney, Gönül. (1968). *Hayat Ağacı*, Belleten. 32(125). Ankara: Türk Tarih Kurumu Yayınları. <https://www.ttk.gov.tr/yayinlarimiz/dergi/belleten-cilt-xxxii-sayi-125-yil-1968-ocak/>

Örnek, Veyis Sedat. (1973). *Budunbilim Terimleri Sözlüğü*, Ankara: Türk Dil Kurumu Yayınları.

Öztekin, Selma. (2008). *Dinlerde Hayat Ağacı*, (Yayınlanmamış Yüksek Lisans Tezi). Ankara Üniversitesi, Sosyal Bilimler Enstitüsü. Felsefe ve Din Bilimleri Anabilim Dalı. Ankara.

Öztürk, Mehmet. (2008). *Konya ve Çevresinde Anadolu Sulçuklu Dönemi Çinilerinde Kullanılan Bitkisel Motiflerin Dili ve Resim Eğitimi Açısından İncelenmesi*. (Yüksek Lisans Tezi). Selçuk Üniversitesi, Sosyal Bilimler Enstitüsü. Güzel Sanatlar Anabilim Dalı. Konya.

Sevim, Sibel, Özer, Gökçe. (2014). Metepec Seramik Hayat Ağaçları Çağdaş Yorumları, *Sanat ve Tasarım Dergisi*, 6(6), s. 202-211.

Temren, Belkıs. (1995). *Tasavvuf Düşüncesinde Demokrasi*, Ankara: Türkiye Cumhuriyeti Kültür Bakanlığı Yayınları.

Tokat, Latif. (2004). *Dinde Sembolizm*, Ankara: Ankara Okulu Yayınları.

Türk Dil Kurumu [TDK]. Simge. *Güncel Türkçe Sözlüğü*. Erişim: 16.06.2019. <https://sozluk.gov.tr/>

Türkiye Gazetesi, (1984). *Rehber Ansiklopedisi*, 5. İstanbul: Türkiye Gazetesi yayınları.

Yılmaz, Dilek. (2012). *Protohistorik Dönemde Anadolu'da Hayat Ağacı Motifi*, III. Uluslararası Arkeoloji Sempozyumu. Antalya.