



**HACETTEPE ÜNİVERSİTESİ  
GÜZEL SANATLAR ENSTİTÜSÜ**

**Seramik Anasanat Dalı**

**SİNESTEZİ OLGUSUNUN SANAT OBJESİ OLARAK DEĞERLENDİRİLMESİ**

**Elifcan Şık**

**Yüksek Lisans Sanat Çalışması Raporu**

**Ankara, 2023**



HACETTEPE ÜNİVERSİTESİ  
GÜZEL SANATLAR ENSTİTÜSÜ

Seramik Anasanat Dalı

SİNESTEZİ OLGUSUNUN SANAT OBJESİ OLARAK DEĞERLENDİRİLMESİ

Elifcan Şık

Yüksek Lisans Sanat Çalışması Raporu

Ankara, 2023

# SİNESTEZİ OLGUSUNUN SANAT OBJESİ OLARAK DEĞERLENDİRİLMESİ

**Danışman:** Doç. Hikmet Mutlu Yağcı

**Yazar:** Elifcan ŞIK

## ÖZ

‘Sinestezi Olgusunun Sanat Objesi Olarak Değerlendirilmesi’ başlıklı bu çalışma raporu üç ana bölümden oluşmaktadır.

Algı, aldığımız duylara dayanarak çevremizdeki dünyayla bağlantı kurmamızı sağlayan, olayların veya nesnelerin varlığını kabul etmemizi sağlayan durumdur. Bu bağlantının kurulmasında duylarımız hayati bir rol oynar. Sinestezi, duyların algıyı geliştirmek ve çeşitlendirmek için birlikte çalıştığı ve dünyayı benzersiz bir şekilde deneyimlemesiyle sonuçlanan bir durumdur. Bu olguyu daha iyi anlayabilmek için algı konusunun derinlemesine incelenmesi gerekmektedir.

‘Algı’ başlıklı birinci bölümde; bir olay ya da durum üzerinde izlenim yoluyla elde ettiğimiz idrak durumu olan algı kavramı genel olarak incelenmiştir. İnsan algısında büyük rol oynayan duyu organlarımızın oluşturduğu algı türleri, algıdaki bazı kuramsal yaklaşımlarda bulunmuş filozofların düşünceleri, halüsinasyon ve illüzyon gibi durumlardan kaynaklanan algı bozuklukları, sanatçıların sıradan insanlardan farklı olarak sahip oldukları estetik tavır ve sanatsal algı bu bölümün alt başlıklarını oluşturmuştur.

‘Sinestezi Olgusu’ başlıklı ikinci bölümde; duyların birlikte algılanması, çoklu algı olarak da bilinen sinestezi olgusu hakkında bilgi verilip, sinestezinin çeşitleri üzerinde durulup, sinestezi olgusuna sahip olan sanatçılardan bahsedilip; bu olgu doğrultusunda yapılan eserlerinden örnekler verilmiştir. Sanatta çoklu algı deneyimleri üzerine eserler üretip, çalışmalarda bulunan sanatçılardan da bahsedilerek bu bölüm desteklenmiştir.

‘Algı ve Sinestezi Olgusu Üzerine’ kişisel seramik uygulamalarla devam eden üçüncü bölümde; kişisel çalışmalar ‘Sinestezi Olgusu Bağlamında İnsan Algısına Yönelik Yapılan Uygulamalar’ ve ‘Sinestezi Olgusu Işığında Yapılan Uygulamalar’ olarak iki bölümde

incelenmiştir. Algı ve sinestezi olgusunun seramik formlardaki özgün kullanımı ve uygulamalarına yer verilerek bu konuya dikkat çekilmeye çalışılmıştır.

**Anahtar Kelimeler:** Algı, Sinestezi, Duyu, Seramik, Sanat.

# THE EVALUATION OF SYNESTHESIA PHENOMENON AS ART OBJECTS

**Supervisor:** Doç. Dr. Hikmet Mutlu Yağcı

**Author:** Elifcan ŞIK

## ABSTRACT

This study report, titled "The Evaluation of Synesthesia Phenomenon as Art Object", consists of three main parts.

Perception is the state that allows us to connect with the world around us based on the senses we receive, and allows us to accept the existence of events or objects. Our senses play a vital role in establishing this connection. Synesthesia is a condition in which the senses work together to enhance and diversify perception, resulting in a unique experience of the world. In order to better understand this phenomenon, it is necessary to examine the subject of perception in depth.

In the first chapter titled "Perception"; The concept of perception, which is the state of cognition that we obtain through impression on an event or situation, has been examined in general. The types of perception created by our sense organs, which play a major role in human perception, the thoughts of philosophers who have made some theoretical approaches in perception, perception disorders caused by situations such as hallucinations and illusions, the aesthetic attitude and artistic perception of artists, unlike ordinary people, are the subtitles of this section.

In the second chapter titled "The Case of Synesthesia", information is given about the perception of the senses together, the phenomenon of synesthesia, which is also known as multiple perception, and the types of synesthesia are emphasized, and the artists who have the phenomenon of synesthesia are mentioned; Examples of his works made in line with this phenomenon are given. This section was supported by mentioning the artists who produced works on multi-perception experiences in art and worked on them.

In the third part, which continues with personal ceramic applications, “On Perception and Synesthesia”; personal studies were examined in two sections as “Applications for Human Perception in the Context of Synesthesia” and “Applications Made in the Light of Synesthesia”. The original use and applications of perception and synesthesia in ceramic forms are included.

**Keywords:** Perception, Synesthesia, Sense, Ceramics.

## TEŞEKKÜR

Yüksek Lisans Sanat Çalışması Raporu'mun başlangıcından itibaren çalışmalarımın her aşamasında, kıymetli bilgi ve tecrübeleriyle ışık tutan, yol gösteren, çalışmalarına kişisel vizyonu ile destek veren, potansiyel enerjisini çalışma becerisiyle kolektif olarak çalışma hayatımda hissettiren, her türlü desteği veren, sonsuz sabrı ile düşüncelerime ışık olan çok saygıdeğer danışmanım Sayın Doç. Hikmet Mutlu Yağcı'ya, çalışma yöntemimde fikirlerini, bilgilerini her daim paylaşan, manevi desteğini esirgemeyen kıymetli hocalarım Sayın Prof. Kaan Canduran ve Dr. Öğr Üyesi Rıza Tan Buğra Özer'e, işlerimi kolaylaştırmak adına ne olursa olsun çabalayan, desteklerini hayatımın her aşamasında hissettiren ve esirgemeyen can dostum Atılay Çınar'a, Sadık Ramazan Yılmaz'a, Yiğithan Dumlu'ya, Sena Soykök'e, Berke Saraçoğlu'na, bu zorlu süreçte bana eşlik eden yol arkadaşlarım Caner Tepikoğlu'na, Melda Keskin'e, bu meşakkatli yola birlikte çıktığım, tüm zorluklarını birlikte göğüsleyen ve hayatımın her evresinde bana destek olan, başarma inancını ve desteğini hep yanımda hissettiğim kıymetli babam Mehti Şık'a, hayatın bana en büyük hediyesi annem Gül Şık'a ve en değerlim biricik ablam Melek Şık Daştan'a sonsuz minnet ve şükranlarımı sunuyorum.

Dedem için...

Elifcan ŞIK

## İÇİNDEKİLER DİZİNİ

ÖZ.....	i
ABSTRACT.....	ii
TEŞEKKÜR.....	iii
İÇİNDEKİLER DİZİNİ.....	iv
GÖRSEL DİZİNİ.....	vi
GİRİŞ.....	1
<b>1. BÖLÜM: ALGI.....</b>	<b>4</b>
1.1. Algı Nedir?.....	4
1.2. Algı Türleri Nelerdir?.....	6
1.3. Algıda Kurumsal Yaklaşımlar.....	8
1.4. Algı Bozuklukları.....	9
1.5. Sanatsal Algı.....	10
<b>2. BÖLÜM: SİNESTEZİ .....</b>	<b>12</b>
2.1. Sinestezi Olgusu.....	12
2.2. Sinestet Sanatçılar ve Eserler.....	15
2.3. Sanat ve Çoklu Algı Deneyimleri.....	23
<b>3. BÖLÜM: ALGI VE SİNESTEZİ OLGUSU ÜZERİNE KİŞİSEL UYGULAMALAR.....</b>	<b>29</b>
3.1. Algının Renkli Tarafı Sinestezi.....	34
3.2. Sinestezi Olgusu Bağlamında İnsan Algısına Yönelik Yapılan Uygulamalar .....	38
3.3 Sinestezi Olgusu Işığında Yapılan Uygulamalar.....	50
<b>SONUÇ.....</b>	<b>55</b>
<b>KAYNAKLAR.....</b>	<b>57</b>



<b>ETİK BEYAN</b> .....	59
<b>ORİJİNALLIK RAPORU</b> .....	60
<b>ORIGINALITY REPORT</b> .....	61
<b>YAYIMLAMA VE FİKRİ MÜLKİYET HAKLARI BEYANI</b> .....	62

## GÖRSEL DİZİNİ

- Görsel 1:** Vassily Kandinsky, 1923, Kompozisyon VII /Composition VII. Erişim: 02.09.2022. <https://www.guggenheim.org/artwork/1924> .....16
- Görsel 2:** Vassily Kandinsky, 1911, Impression III (Concert) / İzlenim III (Konser). Erişim: 02.09.2022. <https://www.wassilykandinsky.net>.....17
- Görsel 3:** Vincent Van Gogh, 1889, The Starry Night / Yıldızlı Gece. Erişim: 02.09.2022. <https://www.moma.org/collection/works/79802>.....18
- Görsel 4:** Vincent Van Gogh, 1853-1890, Sunflowers / Ayçiçekleri. Erişim: 02.09.2022. <https://www.vangoghmuseum.nl/en/collection/s0031V1962>.....19
- Görsel 5:** David Hockney, 1998, Garrowby Hill / Garrowby Yol. Erişim: 02.09.2022. <https://collections.mfa.org/objects/51520>.....20
- Görsel 6:** David Hockney, 1958, Royal Court Theater, Glyndeburne Festival, La Scala and the Metropolitan Opera House in New York / Royal Court Tiyatrosu, Glyndeburne Festivali, La Scala ve New York'taki Opera Binası. Erişim: 02.09.2022. [https://fahrenheitmagazine.com/en/modern-art/plastics/david-hockney-and-his-stage-art#.Y0xbPy\\_BJQI](https://fahrenheitmagazine.com/en/modern-art/plastics/david-hockney-and-his-stage-art#.Y0xbPy_BJQI).....21
- Görsel 7:** Melissa McCracken, 2018, The In- Between / Arasında. Erişim: 02.09.2022. <https://www.melissasmccracken.com/2018-1>.....22
- Görsel 8:** Melissa McCracken, 2016, Time- Pink Floyd / Zaman – Pink Floyd. Erişim: 02.09.2022. <https://www.melissasmccracken.com/song-list>.....23
- Görsel 9:** Meret Oppenheim, 1936, Obje / Object. Erişim: 02.06.2020. <https://smarthistory.org>.....25
- Görsel 10:** Anish Kapoor, 1981, Kırmızı Çiçeklerle Dolu Bir Dağ Keşfettim / I Discovered a Mountain Bloomind With Red Flowers. Tate Museum. Erişim: 02.03.2020. <https://www.tate.org.uk/art/artworks/kapoor-as-if-to-celebrate-i-discovered-a-mountain-blooming-with-red-flowers-t03675>.....26
- Görsel 11:** Refik Anadol, 2018, Eriyen Hatıralar / Melting Memories. Wevux.com. Erişim: 02.06.2020. <https://wevux.com/refik-anadol0049162>.....27

<b>Görsel 12:</b> Veronica Jahnsens, 2015, Aklın Durumları / States of Mind. Picdit. Erişim: 02.06.2020. <a href="https://picdit.net/2015/10/19/ann-veronica-janssens/">https://picdit.net/2015/10/19/ann-veronica-janssens/</a> .....	28
<b>Görsel 13.</b> <i>Vaveyla</i> , Seramik Heykel ve Karışık Malzeme, Lüster Seramik Pişirim Tekniği, (Kişisel Fotoğraf Arşivi), 2019.....	29
<b>Görsel 14.</b> <i>Vaveyla II</i> , Seramik Elle Şekillendirme, 1040° C. (Kişisel Fotoğraf Arşivi) .....	30
<b>Görsel 15.</b> <i>Vaveyla III</i> , Seramik ve Karışık Malzeme, Raku Seramik Pişirim Tekniği. (Kişisel Fotoğraf Arşivi), 2019.....	31
<b>Görsel 16.</b> <i>Vaveyla IV</i> , Seramik Heykel ve Karışık Malzeme. (Kişisel Fotoğraf Arşivi). 2020.....	32
<b>Görsel 17.</b> <i>Vaveyla IV (Detay)</i> , Seramik Heykel ve Karışık Malzeme. (Kişisel Fotoğraf Arşivi). 2020.....	33
<b>Görsel 18.</b> <i>Vaveyla V The Last One</i> , Seramik Heykel ve Karışık Malzeme, Sagar Seramik Pişirim Tekniği. (Kişisel Fotoğraf Arşivi). 2020.....	33
<b>Görsel 19.</b> Çalışmalar üzerine eskiz örnekler. (Kişisel Fotoğraf Arşivi), 2022.....	35
<b>Görsel 20.</b> Çalışmalar üzerine eskiz örnekler. (Kişisel Fotoğraf Arşivi), 2022.....	36
<b>Görsel 21.</b> Çalışmalar üzerine eskiz örnekler. (Kişisel Fotoğraf Arşivi), 2022.....	36
<b>Görsel 22.</b> Çalışmalar üzerine eskiz örnekler. (Kişisel Fotoğraf Arşivi), 2022.....	37
<b>Görsel 23.</b> Çalışmalar üzerine eskiz örnekler. (Kişisel Fotoğraf Arşivi), 2022.....	37
<b>Görsel 24.</b> <i>Uzaktaki</i> , 70x50 cm, Seramik Duvar Panosu, Elle Şekillendirme, 1040° C. (Kişisel Fotoğraf Arşivi), 2022.....	38
<b>Görsel 25.</b> <i>Uzaktaki Yakınlık</i> , 70x50 cm, Seramik Duvar Panosu, Elle Şekillendirme, 1040° C. (Kişisel Fotoğraf Arşivi), 2022.....	39
<b>Görsel 26.</b> <i>Fark Edemedin Mi?</i> 70x50 cm, Seramik Duvar Panosu, Elle Şekillendirme, 1040° C. (Kişisel Fotoğraf Arşivi), 2022.....	40
<b>Görsel 27.</b> <i>Fark Edemedin Mi?</i> (Detay), 70x50 cm, Seramik Duvar Panosu, Elle Şekillendirme, 1040° C. (Kişisel Fotoğraf Arşivi), 2022.....	41

<b>Görsel 28.</b> <i>Fark Edemedin Mi?</i> 70x50 cm, Seramik Duvar Panosu, Elle Şekillendirme, 1040° C. (Kişisel Fotoğraf Arşivi), 2022.....	42
<b>Görsel 29.</b> <i>Kim, Ne Fark eder?</i> 70x50 cm, Seramik Duvar Panosu, Elle Şekillendirme, 1040° C. (Kişisel Fotoğraf Arşivi), 2022.....	43
<b>Görsel 30.</b> <i>Kim, Ne Fark eder? (Detay)</i> , 70x50 cm, Seramik Duvar Panosu, Elle Şekillendirme, 1040° C. (Kişisel Fotoğraf Arşivi), 2022.....	44
<b>Görsel 31.</b> <i>Kim, Ne Fark eder?</i> 70x50 cm, Seramik Duvar Panosu, Elle Şekillendirme, 1040° C. (Kişisel Fotoğraf Arşivi), 2022.....	45
<b>Görsel 32.</b> <i>Kim, Ne Fark eder? (Detay)</i> , 70x50 cm, Seramik Duvar Panosu, Elle Şekillendirme, 1040° C. (Kişisel Fotoğraf Arşivi), 2022.....	46
<b>Görsel 33.</b> <i>YanılMA</i> , 70x50 cm, Seramik Duvar Panosu, Elle Şekillendirme, 1040° C. (Kişisel Fotoğraf Arşivi), 2022.....	47
<b>Görsel 34.</b> <i>YanılMA, (Detay)</i> , 70x50 cm, Seramik Duvar Panosu, Elle Şekillendirme, 1040° C. (Kişisel Fotoğraf Arşivi), 2022.....	48
<b>Görsel 35.</b> <i>YANILma</i> , 70x50 cm, Seramik Duvar Panosu, Elle Şekillendirme, 1040° C. (Kişisel Fotoğraf Arşivi), 2022.....	49
<b>Görsel 36.</b> <i>YANILma, (Detay)</i> , 70x50 cm, Seramik Duvar Panosu, Elle Şekillendirme, 1040° C. (Kişisel Fotoğraf Arşivi), 2022.....	50
<b>Görsel 37.</b> <i>Parçalı Buluntu 7</i> , 40x20 cm, Seramik Düzenleme, Elle Şekillendirme, 1040° C. (Kişisel Fotoğraf Arşivi), 2022.....	51
<b>Görsel 38.</b> <i>Parçalı Buluntu 5</i> , 50x20 cm, Seramik Düzenleme, Elle Şekillendirme, 1040° C. (Kişisel Fotoğraf Arşivi), 2022.....	52
<b>Görsel 39.</b> <i>Bu Mavi</i> , 60x40 cm, Seramik Düzenleme, Elle Şekillendirme, Mavi Yapay Işık, 1040° C. (Kişisel Fotoğraf Arşivi), 2022.....	53
<b>Görsel 40.</b> <i>Bu Kırmızı</i> , 60x40 cm, Seramik Düzenleme, Elle Şekillendirme, Kırmızı Yapay Işık, 1040° C. (Kişisel Fotoğraf Arşivi), 2022.....	54

## GİRİŞ

İnsanođlu var olduđundan beri çevresini, yařadığı cođrafyayı, dünyayı ve hatta evreni anlama ve anlamlandırma mücadelesi vermiştir. Binlerce yıldır evirilen ve gelişen insanlık, bugüne kadarki en güvenilir ve deđişmeyen teknolojiyi, yani duyuları kullanmaktadır.

Dođduđumuz andan itibaren bizimle var olan duyularımız, bazen bizi yanılsa da çođu zaman bizi gerçek algılara bağlamaktadır. Yıllar boyunca gösterdiğimiz evrim, ortak algılarımızın yanı sıra farklı algılanabilecek herhangi bir olguyu zihinsel olarak anlamamıza ve yorumlamamıza olanak sağlamaktadır. İnsan duyularının her birinin beyne uyarı ileten belirli yolları vardır ve duyuşal bilgileri tam olarak algılamak için birden fazla yol kullanmamız gereklidir. Nasıl bir ses duymak dokunma duyumuzu harekete geçirebileceđi ve bir görüntü görmek cildimizde dokunma hissi yaratabileceđinden, algılarımız da birbiriyle etkileşime girebilir. Dolayısıyla bir duyu, bir diđerini tetikleyebilmektedir. Aristoteles duyuları; görme, işitme, tat alma, dokunma ve koku alma olarak 5 ana duyuya ayırmıştır. Bu sınıflandırma o zamandan beri böyle kabul edilerek genel bir kural haline gelmiş durumdadır. İnsanlar günlük yaşam içinde bulunduđu çevreye ait nesne, ışık, ses ya da şekil gibi sayısız uyarana maruz kalmakta ve kendi yorumlarını katarak bu uyarıcıları daha anlamlı hale getirmektedir. Bu yorumlama elbette duyu organlarımızın yapısı ve işleyişine bađlı olarak deđişiklik göstermektedir. Bahsi geçen kriterlerin her biri göz önüne alındığında ve duyumlara yorum katılarak anlamlı hale getirildiğinde, kişide o duruma ilişkin bir algı oluşmaktadır.

Sanat, dođası geređi duyularımıza hitap eder, bu da bir sanat eseri ile her türlü kurulan etkileşimi ve deneyimi benzersiz kılmaktadır. Aynı zamanda bu durum eseri daha fazla yoruma açık hale getirmektedir. Bu sayede sanatsal üretim sürecindeki her adım, sanat üreticisinin öznel arası anlatımını sağlamasının yanı sıra izleyici tarafından algılanmakta, yorumlanmakta ve çeşitli duyguları, hisleri uyandırmaktadır.

Bu süreç tamamlanırken isteyerek ya da istemeyerek de olsa bazı durumlarda farklı duygular vuku bulmaktadır ve farklı hisler uyanmaktadır. Bu durumun bazı özel kişilerde duyuşal

olarak da gerekleŖtiđi gzlemlenmiŖtir. Tıp literatrne sinestezi adıyla geen olgu bir duyunun baŖka bir duyuyu kendiliđinden tetiklemeyle anlık olarak meydana gelmektedir. Sinestetik kiŖiler ya da sinestetler bir rengi grdđnde grme eyleminin yanı sıra onu ses olarak algılayabilirler, tadını alabilirler, koklayabilirler ya da dokusunu hissedebilirler. rneđin bir sinestet birey zihninde mavi rengi tetikleyebilecek bir “A” harfini tanımlayabilir veya gznde mor renginin canlanmasını tetikleyen ‘8’ rakamını grebilir (Gimmestad, 2006).

Sinestezi olgusu sanatın geliŖim srecinde kendine bir yer bulmuŖtur. zellikle resim sanatında sinestezinin etkilerini, duyduđu seslerin sinestet sanatılarda ađrıŖtırdıđı renkler ve Ŗekiller olarak, sayıları grdklerinde bazı renklerin canlandıđı, duyularını ve duygularını harekete geiren yansımaları grebilmekteyiz.

Plastik sanatların diđer bir alanı olan seramik sanatı da gemiŖten gnmze farklı sanatsal anlayıŖlarla ŖekillenmiŖtir. Gnmz seramik sanatı estetik algının n planda olduđu, farklı tekniklerin ve anlatım yollarının keŖfedildiđi, teknolojiden olduka yararlanan, duygu ve dŖnce kavramlarını da iinde barındıran bir ifade aracı olmuŖtur.

Resmi kayıtlarda seramik sanatında sinestet olarak nitelendirilen bir sanatıya rastlanmamıŖtır. Ancak sinestezi olgusundan ya da algısal deneyimlerden yararlanıldıđı gzlemlenmiŖtir. Bu durumda seramik sanatı, farklı disiplinlerle olan ortaklıđı ve ana malzemesi olan amurun kolay Ŗekillendirilmesi sayesinde duygu ve dŖnceleri yansıtmak iin kullanılan bir ara olarak da karŖımıza ıkmaktadır.

Bu alıŖma raporunda insan algısı ve duyuların nadir olsa da bazı kiŖilerde grlen, nrolojik bir durum olarak tanımlanan sinestezi olgusunun seramik sanatında nasıl yorumlandıđının sonuları incelenmiŖtir. Algı, bir olay ya da nesnenin varlıđı zerine duyular yoluyla edindiđimiz dnya ile aramızda bađlantı kurmamıza imkn sađlayan durumdur. Bu bađlantı duyularımız aracılıđıyla sađlanabilmektedir. Sinestezi ise duyuların birlikte hareket ederek algılamayı eŖitlendirme durumudur. Sinestezi olgusuna sahip olan insanlar dnyayı diđer

insanlardan farklı olarak algılar. Bu olgunun insanlar tarafından anlaşılabilir olması için algı konusunun irdelenmesi gerekmektedir.

## 1.BÖLÜM: ALGI

### 1. Algı Nedir?

Türk Dil Kurumu Sözlüğü tarafından “Bir şeye dikkati yöneltmek o şeyin bilincine varma, idrak” olarak tanımlanmaktadır (TDK) ve birden fazla bilişsel süreçleri de kapsamı dahilinde barındırmaktadır. Bu nedenle algı kavramı tanımlanırken, sadece uyarıcılardan gelen duyuşsal verilerin alınması olarak açıklanamamaktadır.

“Algı, bir olay ya da nesnenin varlığı üzerine duyular yoluyla edinilen yalın bilinç durumudur. Bir diğere ifadeyle duyular yoluyla bilince varma sürecidir.” (Erinç, 1998, s.57).

Algı meydana gelirken birtakım evrelerden geçmesi gerekmektedir. Fark etmek, idrak etmek gibi durumların bu süreçte olması gerekmektedir. İnsanların dünya ile bağlantı kurmasını sağlayan anlaşılması oldukça zor bir süreçtir. Bu süreç; dışarıdan gelen bilginin alınıp, seçilmesi, yorumlanması sonucunda insan beyninde oluşum göstermektedir. Algının gerçekleşebilmesi için görme, koklama, işitme, dokunma ve tat alma duyularımızın bağlı olduğu sistemlerin düzgün bir şekilde görevlerini yerine getirmeleri gerekmektedir (Uzday, 2019, s.25).

İnsanlar, çevrelerini hem algılayıp hem de kavrayabilme yeteneğine sahipken, aynı zamanda anlam yüklemeye ve anlam arayan varlıklardır. Duyum ve algı, günlük hayatımızdaki temel ihtiyaçlarımızı yerine getirmemizi ve sadece görme ve duymayı değil, tüm duyularımızı kullanarak hayatı nasıl yorumladığımızı kavramamızı sağlayan temel unsurlardır. Bu iki yeti, etrafımızdaki dünyada gezinmemizi ve anlamlandırmamızı sağlamada önemli bir rol oynamaktadır. Duyumsama reaksiyon göstermek, tecrübe edinmek; algılama ise bilmek olarak kabul edilebilir. Duyumsama, duyular yolu ile sağlanan ve henüz ham olan bilgidir. Daima yeni anlamlara gebe dir. Algılama ise duyular vasıtasıyla kazanılan bilginin olgunlaşması ve bu işlem sürecinden sonra yorumlanarak anlamlandırılmasıdır (Çelik, 2018, s.53).



Algılarımız duyu organlarımız tarafından kaydedilen uyarıcılar üzerine temellendirilmektedir. Algı; dışarıdan gelen sinyallerin belirli işleme süreçleri sonucunda oluşmaktadır. Algının edinilme süreci bilişsel olarak farklılık göstermektedir. İki farklı insan, dışarıdan gelen aynı uyarıcılara rağmen çeşitli anlamlar yükleyebilir ve çeşitli değerlendirmelerde bulunabilmektedirler. Bunun başlıca sebebi algının insandan insana çeşitlilik göstermesi ve farklı şekillenmesidir (Taşkıran, 2010 s.16).

Bireyler görsel imgeleri, işitsel uyarıları, kokuları ve duyuları aracılığıyla edindikleri bilgileri çeşitli şekillerde yorumlama ve deneyimleme yeteneğine sahiptir. Algılama olgusu yalnızca beş duyu organı tarafından gerçekleştirilen bir durum değildir. İnsan beyni bu duyu organlarına gelen uyarıları yorumlayarak mevcut olan bilgilere eklemeler ya da eksiltmeler yaparak onları anlamlandırmaktadır (Koç, 2007, s. 68).

İnsan, dışarıdan edindiği tüm verileri algı sayesinde anlamlandırmakta ve yorumlamaktadır. Algılama durumu sonucunda kişi etrafında gerçekleşen olayların farkına varabilmektedir. Algı, duyu organlarımız tarafından iletilen duyu bilgileri toplayıp analiz ederek çevremizdeki nesnelere ve olayları anlama, dışarıdan gelen uyarıları yorumlama ve anlamlandırma işlemidir (Arkonaç, 2005, s.69).

İnsanlar merak eden ve ilgi duyabilen varlıklardır. Her birey, benzersiz kişiliğinden, değerlerinden ve inançlarından dolayı farklı olaylardan etkilenir ve farklı bilgiler dikkatlerini çekmektedir. İnsanlardaki bu ayrımlar algıladıkları olay ve bilgileri anlama kavuşturmada da bambaşka düşünce ve durumların ortaya çıkmasına neden olmaktadır.

İnsanların dışarıdan aldıkları ve özümledikleri bilgiler, onları dünya hakkında belirli varsayımlar ve algılar geliştirmeye sevk eder ve bu da onların tutum ve davranışlarını etkilemektedir. Bununla birlikte, bireylerin geçmiş deneyim ve algılarına dayanarak oluşturdukları varsayım ve inançlar, zaman içinde değişime ve evrime tabidir. Çünkü insanların algılama durumu sürekli devam eden bir süreçtir. Yeni bilgileri toplamak, analiz etmek ve anlamak, önceki kavramları değiştirebilecek veya yapısını bozacak yeni

deneyimler, bulgular ve açıklamalar üretme potansiyeline sahiptir. Bu yüzden insan sürekli değişen bir varlıktır (Eren, 2007, s. 69,70).

## 1.1 Algı Türleri

Algı, dış uyarılardan bilgi almakla görevli duyu organlarına göre beş kategoriye ayrılabilir. Bu kategoriler görsel algı, işitsel algı, koku alma algısı, tat alma algısı ve dokunma algısını içermektedir.

Görme duyusu, insanın etrafında olup bitenleri algılamasında, anlamlandırmasında ve bağlantı kurmasında önemli bir boyut olarak karşımıza çıkmaktadır (İnceoğlu, 2010, s. 79). Görsel algı, görme duyusu tarafından algılanabilen uyarılar hakkında bilgi alma ve yorumlama sürecini ifade eder. İnsanlar, çevrelerini değerlendirmek ve anlamak için ağırlıklı olarak görsel bilgilere güvenirler, bu da onu dış dünyayla ilgili olarak birincil bir algılama durumu haline getirmektedir (Taşkıran, 2010, s.57).

Görsel algı söz konusu olduğunda, bireyler çevrelerinde mevcut olan birçok görsel nesne arasından belirli görsel nesnelere seçme süreciyle meşgul olurlar. Bireyler karşılaştıkları görsel bilgileri aktif olarak yorumlayıp anladıkları için bu, görme durumunun ötesine geçer. Görme algısının gerçekleşebilmesi için bakılan nesneye yoğunlaşılması gerekmektedir ve algılama gözün hareket halinde olduğu sürede değil, durakladığı zamanlarda meydana gelmektedir (http-1).

Kişiler aynı anlamları çıkaramayacağı veya nesnelere aynı şekilde yorumlayamayacağı için görsel algı kişiden kişiye değişebilmektedir. Bu durum, kişinin bireysel görsel algısını şekillendiren motivasyonu ve deneyimlerinden etkilenmektedir (Taşkıran, 2010, s.58).

Günlük hayatta görme algısından bağımsız ya da görme algısıyla birlikte sıklıkla kullanılan diğer bir algı türü ise işitsel algıdır. İkisi birlikte kullanıldığında beyine iletilen sinyaller daha da güçlenerek algılamanın pekişmesine yardımcı olmaktadır.

İşitsel algı, kulaklar yoluyla uyarılar hakkında bilgi almayı içermektedir. Bir sesin tonu, ritmi ve hacmi onu nasıl yorumladığımızı şekillendirebileceğinden, sesler algılarımızı önemli ölçüde etkileyebilmektedir. İstenmediği takdirde duyuları kapatmak mümkün olmadığından duyma eylemi mecbur kalınan bir eylemdir. Görme ve işitme algısına ek olarak fiziksel olarak aynı ortamda bulunan kişilerin maruz kaldığında birlikte deneyimleyeceği algı türlerinden biri de koku algısıdır.

Koku alma algısı, havadaki kimyasal maddeleri koku olarak tanıma kapasitesini içerir. Bu tür algı, burun tarafından algılanan uyarılara anlam vermeyi içermektedir. Kokunun genellikle akılda kalıcı olduğu bilinir ve uzun süre bellekte kalabilmektedir. Koku algısının oldukça kalıcı özelliğine sahip olması, belirli bir kokuyla ilişkilendirildiğinde nesnelere, olayları, insanları veya durumları hatırlamaya yardımcı olabilmektedir (Taşkırcan, 2010, s.58).

Birbirinden bağımsız olan fakat lezzet algısını oluşturmak için koku algısıyla birlikte hareket eden algı türü ise tat alma algısıdır. Tat algısı, tükürükte çözünen kimyasal maddeleri farklı tatlar olarak tanıma ve yorumlama yeteneğini ifade etmektedir. Bu tür algı, uyarılara anlam vermeyi ve onları ağızla tatma eylemiyle yorumlamayı içermektedir (Yaparel, Elmacı, 2015, s.219).

En bireysel deneyimlenebilir olan algı türü ise dokunma algısıdır. Cildimizin algıladığı basınç ve titreşim sinyallerini algılama ve yorumlama yeteneğini ifade etmektedir. Dokunma algılama süreci, derideki duyu alıcıları bilgi topladığında başlar. Bu verilerin yorumlanması, dokunma hissi deneyimine yol açmaktadır (Taşkırcan, 2010, s.59).

Zenginliklerine ve önemlerine rağmen, koku alma ve tat alma duyuları, insan beyninin işlemesi için nispeten basit bir bilgi modeli oluşturmaktadır. Görme ve duyma duyuları,

şekiller, renkler, hareketler, sesler, mesafe ve zaman gibi çeşitli unsurları kapsadıkları için yüksek derecede karmaşıklık içermektedir. Görme duyusuna dokunma duyusu yardım etmektedir. Ancak dokunma duyusu tek başına görme duyusuyla rekabet edemez. Dokunma duyusunun görmeye eşleşmemesinin nedeni, dokunmanın bir mesafe duygusu sağlamamasıdır. Tek seferde tüm sahneyi yakalayabilen görme duyusunun aksine, dokunma; fiziksel temasa dayanır ve bir nesnenin ayrıntılarını sıralı bir şekilde keşfetmek zorundadır (Arnheim, 2007, s.33).

## 1.2 Algıda Kuramsal Yaklaşımlar

Tipik olarak görme, duyma, koklama, tatma ve dokunma gibi beş duyumuza odaklanırken, dikkate alınması gereken birçok başka duyuusal deneyim vardır. Kendimizi bu beş duyu ile sınırlamak yerine, bunların birbirleriyle nasıl etkileşime girdiğini ve bir bütün olarak uyum içinde nasıl çalıştıklarını keşfetmek mümkündür.

İnsanlar dış dünyadan gelen uyarıları aynı şekilde algılamamaktadırlar. Sanatçılar genellikle sıradan insanlara kıyasla daha yüksek duygulara, duyumlara ve algılara sahiptir. Bu artan hassasiyet, bireysel duyuusal deneyimlere daha fazla uyum sağlamalarına ve karmaşık, sürükleyici çoklu duyuusal deneyimler yaratmalarına olanak tanır. Bu sanatçıların dikkat çektikleri en önemli özellikleri olarak düşünülebilmektedir.

Elealı filozof Parmenides'e göre algı ve akıl yürütmenin birbirinden kesin olarak ayrılması gerektiğini, çünkü birey duyuları ile hakikati bulacağını bu sebeple akıl yürütmesi gerektiğini söylemektedir (Arnheim, 2007, s.19).

Platon'un ise düşünme yoluyla gerçeğe ulaşma çabası, doğrudan görmeye duyduğu derin inançla tamamlanmaktadır. Ya da çelişkiye girdiğini söylemektedir. Burada ikinci bir yaklaşım söz konusudur. Bu yaklaşım yeraltı mağarası meselesinde açıklanmıştır.

Meselede önceden sadece gelip geçen gölgeleri görebilen tutsaklar, "serbest bırakılır ve hatalarından kurtarılır." Hakiki gerçekliğe ait nesnelere görmeleri sağlanır ve bu nesnelere sanki

güçlü bir ışık gibi gözlerini kamaştırır. Giderek onlarla yüzleşmeye ve onları kabul etmeye alışır (Arnheim, 2007, s.21).

Platon bu hikâyeden bahsederken sadece metafor kullanmakla kalmıyor, aynı zamanda gerçekliği dolaysız sezgi yoluyla anlama kavramını da açıkça kabul ettiği görülmektedir.

Aristo, sağduyu olarak adlandırdığı duyular arasındaki yakın ilişkiyi tanımıyla ilk vurgulayan kişi olmuştur. Görme, işitme, koklama, tatma ve dokunma Aristoteles beş özel duyu olarak tanımlar. Biçim hareket gibi durumların birden fazla yolla algılanabileceği için ortak duyu olarak tanımlamıştır (Cevizci, 2003, s. 578).

### **1.3 Algı Bozuklukları**

Algı kendi kendine yaşanmaz; bunun yerine, uyarıların doğru bir şekilde algılanmasını sağlamak için bir sürü adımdan oluşmaktadır. Algı, beyne yönlendirilen verilerin seçilmesini, düzenlenmesini ve yorumlanmasını içeren dinamik ve sürekli değişen bir gösterimdir. Bilgi işleme kapasitemiz, günlük hayatımızda karşılaştığımız bilgi miktarını aşmaktadır. Sonuç olarak, hangi bilgiyi algılamak istediğimize karar vermek gerekmektedir. Bu seçimi dikkatimize, geçmiş deneyimlerimize, gereksinimlerimize ve kişisel tercihlerimize göre yapmamız gerekmektedir. Algılarımızı anlamlandırmak için önce neyi algılayacağımızın farkında olmalı ve ardından uygun uyarıyı toplamamız gerekmektedir. Seçilen tüm uyarıcıları düzenledikten sonra onlara anlam kazandırarak algı sürecini tamamlarız. Yorumlama süreci tecrübelerimiz ve beklentilerimiz tarafından ayarlanmaktadır (http-2).

Bazen, gerçek bir hastalık olmasa bile, kişinin algısı gerçekle örtüşmeyebilmektedir. Algıdaki bu tutarsızlıklar illüzyonlara veya halüsinasyonlardan kaynaklı olabilmektedir. Gerçek bir dış uyaran yanlış anlaşıldığında veya yanlış yorumlandığında bir yanılsama olmaktadır. Halüsinasyonlar dışardan gelen herhangi bir uyarıcı olmaksızın hatalı bir algı oluşumundan meydana gelmektedir. Halüsinasyonların oluşumu beyindeki organik bozukluklardan da kaynaklanabilir. Halüsinasyonlar, gerçek bir dış uyaran yokluğunda

yanlıř bir algı yaratılmasından kaynaklanır. Beyindeki organik bozukluklar da halüsinasyonların gelişmesine katkıda bulunabilir (http-2).

#### 1.4 Sanatsal Algı

Biz estetik tavır ile bir estetik objeye, bir sanat yapıtına yönelirken, onunla ilgi kurarken, ilk planda onunla bir algı ilgisi içine girmiş oluruz. Bir nesnenin bir estetik obje olabilmesi için, her şeyden önce onun algılanması gerekir. Bu bakımdan algının estetik tavır için temel bir değeri vardır. Algının ne olduđu aydınlığa kavuşturulmadan, estetik tavrın belirlenmesi olanak kazanamaz (Tunalı, 1998, s.34).

Sanat bağlamında algı, belirli bir şekilde algılama ve bilinçli hale gelme deneyimine atıfta bulunur. Bu süreç, sanatsal yaratımı yönlendiren şeydir. Hem sanat nesnesinin algılanmasını hem de özneliliğin bu algı üzerindeki etkisini içerir. (Soygür, 1999, s.125). Sanatçıdan beklenen, kendi yeteneğini ortaya koyması ve var olanı gördüğü şekilde değil, nasıl gördüğü ile ilgilidir. Sanatçılar, kişiliklerini, hayal güçlerini ve sezgilerini akılları ve duyuları aracılığıyla sanat eserleri yaratmak için kullanmaları bakımından sıradan bireylerden farklıdır. Kendilerine has yeni bir algı ve hareket alanı oluşturmaya çalışmaktadırlar.

Her sanatçının hayalini düşünme, hayal kurma ve idrak etme biçimleriyle elde edilebilmektedir. Sanatçı, bir obje ile karşılaştığında, hayal ettiğinde, ona herkesten ayrı ve benzersiz bir bakış açısıyla bakmaktadır. Bir sanatçı için başkalarının gözden kaçırdıklarını gözlemleyebilmek, alışılmıřın dışında düşünebilmek ve alışılmıřın ötesindeki şeyleri algılayabilmek çok önemlidir. Bu yetenek sanatsal yaratımın kaynağı olarak düşünölmektedir (Çelik, 2018, s. 56).

Duyularımız zihnimizi destekleyen başlıca araçlardır. Sanatçı, duyular aracılığıyla zihinleri harekete geçirerek varoluşun yüksek bir farkındalığına ulaşmak için farklı bir yaklaşım kullanmaktadır. Gerçeğı yalnızca olgusal bir gerçek olarak değil, aynı anda bir çekim veya nefret konusu olarak da algılamaktadırlar. Bu idrak döneminde hakikat âlemi, duygu âlemi ile iç içe geçer (Tunalı, 2002, s.35).

Sanatçılar, gerçekiğin duyusal algıyı aşan duygusal bir yönünün varlığını kabul eder ve bu duygusal deneyime duyular aracılığıyla doğrudan erişilemeyeceğini anlamaktadırlar. Sonuç olarak estetik algılarını gerçekçi ve gerçek dışı algılarını harmanlayarak inşa etmektedirler.

Estetik bir yaklaşımı benimserken en önemli duyular görme ve sesle ilgili olanlardır. Esasen tüm estetik bakış açıları, görme ve işitme duyularından kaynaklanmaktadır. Bir nesneye ya da esere estetik bakış açısıyla yaklaşıldığında ve onunla bağ sağlandığında ilk olarak, nesne ya da eserle ilgili bir algının geliştirilmesidir. Bir nesnenin estetik obje olabilmesi için, her şeyden önce onun algılanması gerekir. Algının estetik tavır için temel bir değeri vardır. Algının ne olduğu aydınlığa ulaşmadan, estetik tavrın belirlenmesi olanaksızlaşmaktadır Bir objenin estetik obje sayılabilmesi için algılanması gerekmektedir. Algı, estetik tutumların şekillenmesinde kritik bir rol oynar. Net bir algı anlayışına sahip olmadan, estetik bir tavır oluşturmanın mümkün olduğu söylenememektedir (Tunalı, 2002, s.34).

## 2.BÖLÜM: SİNESTEZİ

### 2.1 Sinestezi Olgusu

Bazı insanlar sayıları gördüğünde renkleri de eş zamanlı olarak görebilmekte veya bir müzik dinlediğinde gözünün önünde renkler ve şekiller canlanabilmektedir. Her sayı farklı renkte görünüp şekiller tat olarak algılanabilmektedir. Duyuların birbirine karışmasından ötürü sinestet olmayan bireylere garip gelen bu kavram karmaşası, bu insanlar için oldukça normal algılardır.

Duyuların birlikte algılanması veya birbirine karışması durumu olarak tanımlanabilen bu olaya sinestezi denir. Sinestezi, nörolojik bir sorun olup temel olarak asıl algısal ya da duygusal bir sinir yolunun, istemsiz ve olağandışı bir şekilde ikincil bir duygusal ya da algısal sinir yolunu aktive etmesi olarak da tanımlanabilir (Brang, 2022, s.2).

1700'lü yılların başlarında tıp literatürüne giren ve sinirbilim alanının inceleme konularından biri olan sinestezinin sözcük anlamı, "birleşik/bütünleşik algı"dır. Yunanca'da 'syn' (birleşik) sözcüğünün, 'aesthesia' (algı) sözcüğü ile birleşmesinden meydana gelmiştir (Online Etymology Dictionary). Bu, renkleri duyma, şekilleri tatma veya kavramsallaştırması zor çoklu duyuları algılama konusunda son derece nadir bir yeteneğe işaret eder (Cytowic, 2002, s. 2). Çoklu algı olarak da bilinen sinestezi, dış etkenlerden her bir duyu için fiziksel bir uyaran olmasa bile bir veya daha fazla duyunun aynı anda algılanması deneyimi olarak anlaşılmaktadır. Bu olguyu deneyimleyen bireylere sinestet denir. Sinestet olan bireylerin duyma, görme, tatma, dokunma ve koklama gibi duyuları bu duruma sahip olmayan bireylere göre oldukça farklı ve derin algıladıkları ve yorumladıkları söylenebilmektedir (Öçal, 2010, s. 1-2). Bir sinestez, bir müzik parçasını yalnızca duymakla kalmaz, aynı zamanda onu "sivri uçlu, renkli üçgenlerin parıltısına benzeyen" olarak tanımlayabilir veya yalnızca kırmızı rengi görmeye kalmayıp, aynı zamanda kokusunu da hissedebilmektedir (Cytowic, 2002, s. 2).



Bilim dünyasında tam olarak bir açıklığa kavuşturulamamış ve gizemini hala koruyan sinestezi; tarih boyunca müzisyenler, ressamalar, şairler tarafından bilinçli ya da bilinçdışı deneyimlenerek birçok eserin vuku bulmasına olanak sağlamıştır. Bu eserler izleyenlerin deneyimleriyle birleşerek farklı etkilerin doğmasına yol açmış ve sanatın çeşitlenmesine de katkı sağlamaktadır (http-3). İkili ve çoklu tipler gibi çeşitli sinestezi biçimleri vardır. Bazı insanlar renkleri kelimelerle, şekilleri seslerle ilişkilendirebilir ve hatta belirli bir kokuyu bir renkle ilişkilendirebilir. Ek olarak, bazı kişiler bir kokunun rengini algılayabilmektedirler.

Sinestezi temelde bağlantısal ve yansıtımlı olarak ikiye ayrılır. Bağlantısal sinestezi, bir uyarıcı ve bir duygu arasındaki güçlü bir ilişki ile karakterize edilir. Sonuç olarak, birey ikisini uzlaştırma ve onları aynı hizaya getirme eğilimindedir. Yansıtımlı sinestezide birey dışarıdan uyarıldıklarında şekiller, sayılar ve renkler görmeye başlamaktadırlar (Cankız, Elibol, 2020, s.123).

Yaygın bir sinestezi biçimi, renklerin harfler ve sayılarla bağlantılı olduğu harf-renk sinestezisidir. Bu durumda bireyler belirli farklılıklar sergilerler. Harfler ve sayılarla ilişkilendirilen renklerin algısı, farklı insanlar arasında değişebilir. Örneğin, 7 sayısı bazılarında kırmızı, bazılarında mavi görünebilir ve "masa" kelimesi bazı kişilerde mavi ve turuncu tonlarını çağrıştırırken bazılarında çağrıştıramaz. Benzer şekilde, sinestezi olan bireyler, belirli uyaranlara tepki olarak aynı renkler ve şekiller yaşayabilmektedir.

Sinestezi olgusunun ikili ve çoklu olmak üzere birden fazla türü bulunmaktadır. Bazı insanlar duydukları seslerle renkleri hatta formları, kimi bireyler ise sözcüklerle renkleri bağdaştırabilmektedir. Bazı durumlarda da bireyler bir rengin kokusunun olduğunu ya da kokunun rengini algılayabildiklerini belirtmişlerdir (Cankız, Elibol, 2020, s.123).

Harf-renk sinestezisi durumlarında, algılanan renk, harfin kimliği tarafından belirlenir. Sinestet olgusuna sahip olanlar, harfin biçimsel olarak farklılık gösterip büyük ya da küçük yazılmasının harfin kimliğinde bir değişiklik yaratmadığını, her hâlükârda o rengin aynı

şekilde görüldüğünü rapor etmişlerdir. Sinestezi türlerinden bir diğeri ise, grafem yazıbirim olarak da bilinen harf-renk ilişkisinin olduğu sinestezilerdir. Bu tür sinestezide bireyler, bir sözcük ile çeşitli renkleri ilişkilendirebildikleri gözlemlenmiştir (Cankız, Elibol, 2020, s.123).

Sinestezi olan kişiler, benzer şekillere sahip harfleri benzer sinestetik renklerle ilişkilendirir. Bu, ilişkili renklerin ve harflerin yazı tiplerinin yakından ilişkili olduğu anlamına gelmektedir.

Tarihsel bir inceleme, sinestezi ile ilgili sanatsal ifadeler üzerine çok sayıda aktarım ve araştırma yapıldığını ortaya koymaktadır. Antik Yunan filozofları, insanların farklı duyu organlarına sahip olduğunu, ancak bu organların da bölünmez bir deneyime dahil olduğunu belirtmişlerdir. Antik Yunan filozofları, modern nörolojik ve psikolojik dilde sinesteziyi karakterize etmeseler de, çeşitli duysal deneyimlerin nasıl birleştiği ve bireylerin çoklu duysal deneyimlerin tutarlılığını nasıl algılayabildikleri hakkındaki soruların altını çizdiler. (Van Campen, 2009, s.2). Bu nedenle, sinestetik kavramları çevreleyen söylem, açıkça bu şekilde tanımlanmasa da, Yunan felsefesinin ilk aşamalarına kadar izlenebilmektedir.

19. yüzyılda müzikal analogiler, görsel sanatlar ve müzik arasındaki etkileşim sonucunda eserlerin ortaya çıktığı görülmektedir. Ressamlar eserlerinde sadece müzikal referanslara yer vermemişler, aynı zamanda görsel imgeleri de müzikal kompozisyonlarına entegre ederek yeni eserler ortaya çıkarmışlardır (Önal, 2018, s. 99-103).

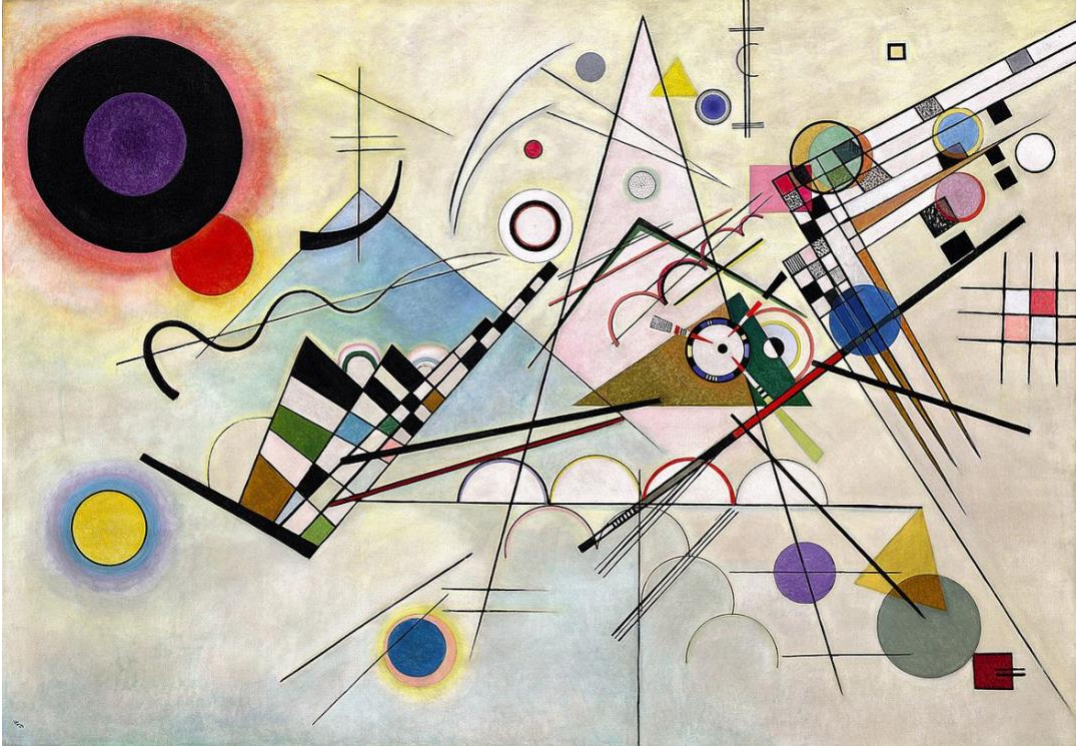
## **2.2 Sinestet Sanatçılar ve Eserleri**

Tarih boyunca sanatçılar, hayatın karmaşıklığını izleyicilerine benzersiz bakış açılarıyla iletmeye çalışmışlardır. Sanatçılar, kendi yaratıcı fikirlerini kullanarak hayatlarında karşılaştıkları bir dizi duygu, deneyim ve gerçekleri aktarmaya çalışmaktadır. Sinestezi olgusu, sanatçıların ve yazarların yaratıcılığını ve üretkenliğini büyük ölçüde etkileyebilmektedir. Bu durum öncelikle resim sanatında gözlemlenmiş ve birçok sanatçının

hem görsel olarak çarpıcı hem de duygusal olarak etkili eserler yaratmasını sağlamıştır. Genel olarak, dünyayı izleyicilerinde yankı uyandıracak şekilde tasvir etmek sanatçının hedefidir ve sinestezi bunu başarmada güçlü bir araç olduğunu kanıtlamıştır.

En bilinen sinestezi türü ses ve renk arasında kurulan bağ olarak kabul edilmektedir. Soyut sanatın Avrupa'daki avangard kabul edilen Vasily Kandinsky, küçük yaştan beri resim ve müziğe derin bir ilgi gösterdiği bilinmektedir. Kendisi hem piyano hem de viyolonsel çalabiliyordu. Renkler ve sesleri bağdaştırma konusunda oldukça ilgiliydi. Bunu sanatına aktarmaya çalışmıştır. Bütün eserleri kendi duyguları, bakış açısı ve hisleri ile bağlantılıydı. Resimlerine genelde müzikal isimler koymuştur ([http-4](#)).

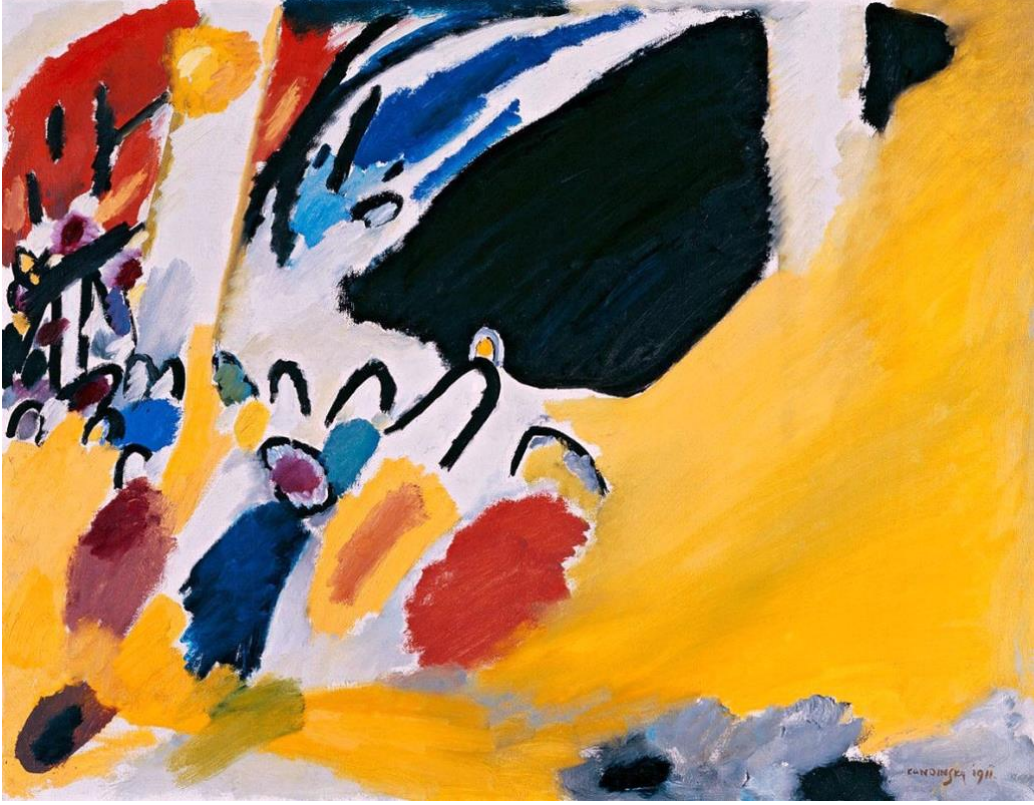
Kandinsky'nin çalışmaları, "saf maneviyatı" ifade etmek için müzik ve resmi bütünleştirerek, bu iki farklı sanat formu arasındaki sınırları silerek soyut sanatın yolunu açmıştır. Kandinsky'nin odak noktası, renklerin bireyler üzerindeki psikolojik etkisiydi. Ancak Kandinsky, müzik gibi resmin de insanlarda duygu uyandırma yeteneğine sahip olduğuna inanıyordu. Sanat eserinin izleyicilerinde ses ve notaların etkilerine benzer bir titreşim yaratmaya çalıştı. Müziğin nasıl heyecan ve coşku uyandırdığı gibi, resimlerine bakıldığında da aynı tepkiyi uyandırmayı amaçlamaktaydı ([http -4](#)).



**Görsel 1:** Vassily Kandinsky, 1923, Kompozisyon VII /Composition VII. Erişim: 02.09.2022.

<https://www.guggenheim.org>

1923'te, Bauhaus'ta profesör olarak görev yaptığı sırada Kandinsky, en tanınmış resimlerinden biri olarak kabul edilen Kompozisyon VIII'i yarattı (Görsel 1). Kandinsky'nin Bauhaus'ta öğretmen olduğu dönemde 1923'te yarattığı Kompozisyon VIII adlı resim, yalnızca Bauhaus okulunun değil, aynı zamanda Süprematizm ve Konstrüktivizm'in de etkisini göstermektedir. Kandinsky, müzikte sessizliği temsil etmek için resimde siyah rengi kullanırken, turuncu renkler alto seslerle ilişkilendirilmiştir. Ek olarak, mavi ve kırmızı daireleri çevreleyen sarı renk, Kandinsky'ye göre trompetlerin çıkardığı yüksek sesleri sembolize etmektedir.



**Görsel 2:** Vassily Kandinsky, 1911, Impression III (Concert) / İzlenim III (Konser). Erişim: 02.09.2022.

<https://www.wassilykandinsky.net>

Impression III (Concert) adını verdiği bir diğer eserini ise Arnold Schönberg'in konserine gittikten sonra yapmıştır (Görsel 2). Kandinsky seslerin enerjisinden ve harmoniden o kadar etkilenmişti ki bu etkileri tuvaline yansıtması gerektiğini düşündü. Böylece başka insanlar da bu izlenimi edinebilecekti. Kompozisyon, piyano ve izleyicilerin yanı sıra şekillerin ve canlı renklerin karşıtlığını içermektedir (http -4).

Kandinsky, sinesteziyi bir duyudan gelen deneyimlerin diğerine aktarıldığı bir olgu olarak tanımlamaktadır. Kandinsky, Bauhaus'taki derslerinde piyano tellerinin insan vücudundaki sinirlere benzetilebileceğini açıklamış ve sinestezinin, deneyimin bir duyudan diğerine aktarılması olgusu olduğuna inanmıştır. Bir piyanoda vurulan bir notanın yanındaki piyanoda aynı notayla nasıl yankılanacağı örneğini kullandı. Kandinsky, kendi döneminde bütünleşik algı ve doğrudan algı üzerine yapılan bilimsel tartışmalar hakkında bilgi sahibiydi ve dönemin çağrışımsal psikologlarına karşı sinestezisi teorisini açıkça savundu (Van Campen, 1999, s. 9-10).

1881'de Van Gogh, kardeři Theo'ya yazdıđı bir mektupta, bazı ressamların etkileyici bir niteliđe sahip olduđunu, yani ellerini bir kemancıyla aynı hassasiyetle kullanma becerisine sahip olduđunu ifade etti (http-5).

1885'te piyano okumaya karar verdiđinde bu daha da netleřti. Piyano deneyimi hızla başarısız oldu ünkü birkaç dersten sonra Van Gogh garip hissettiđini syledi (Grsel 3). Her nota onda kesin bir renk uyandırılıyordu. Bu tepkiden endiřelenen đretmeni derse devam etmeyi reddetti ve onu deli ilan etti (http-4).



**Grsel 3:** Vincent Van Gogh, 1889, The Starry Night / Yıldızlı Gece. Eriřim: 02.09.2022.

<https://www.moma.org/collection/works/79802>

Bir sinestetik olmasına rağmen Van Gogh'un eserleri tamamen sinestetik değildir. Yine de bazı gözlemciler sarılıklarına baktıklarında sevincin ve umudun sesini duyduklarını iddia etmektedirler. Van Gogh için dünya farklı bir ritimde atmış; farklı bakış açıları, kendi tarzında şekillendirmesi gereken başka formları bulunmaktaydı. Çünkü sinestezi, onun hayatını neredeyse ayrıcalıklı ama garip bir şekilde deneyimlemesine izin vermişti (http-4). (Görsel 4).



**Görsel 4:** Vincent Van Gogh, 1853-1890, Sunflowers / Ayçiçekleri. Erişim: 02.09.2022.

<https://www.vangoghmuseum.nl/en>

David Hockney, 1960'larda İngiliz sanatı ve kültürü üzerinde önemli etkisi olan bir sanatçıdır. 20. yüzyılın en önemli ve etkili sanatçılarından biri olarak kabul edilir ve resim, fotoğraf, baskiresim ve sahne tasarımı gibi çeşitli ortamlarda çalışmaktadır. Walt Whitman şiirlerinden pasajları bir araya getirdiği modern çalışmalarıyla bilinmektedir (http-6).

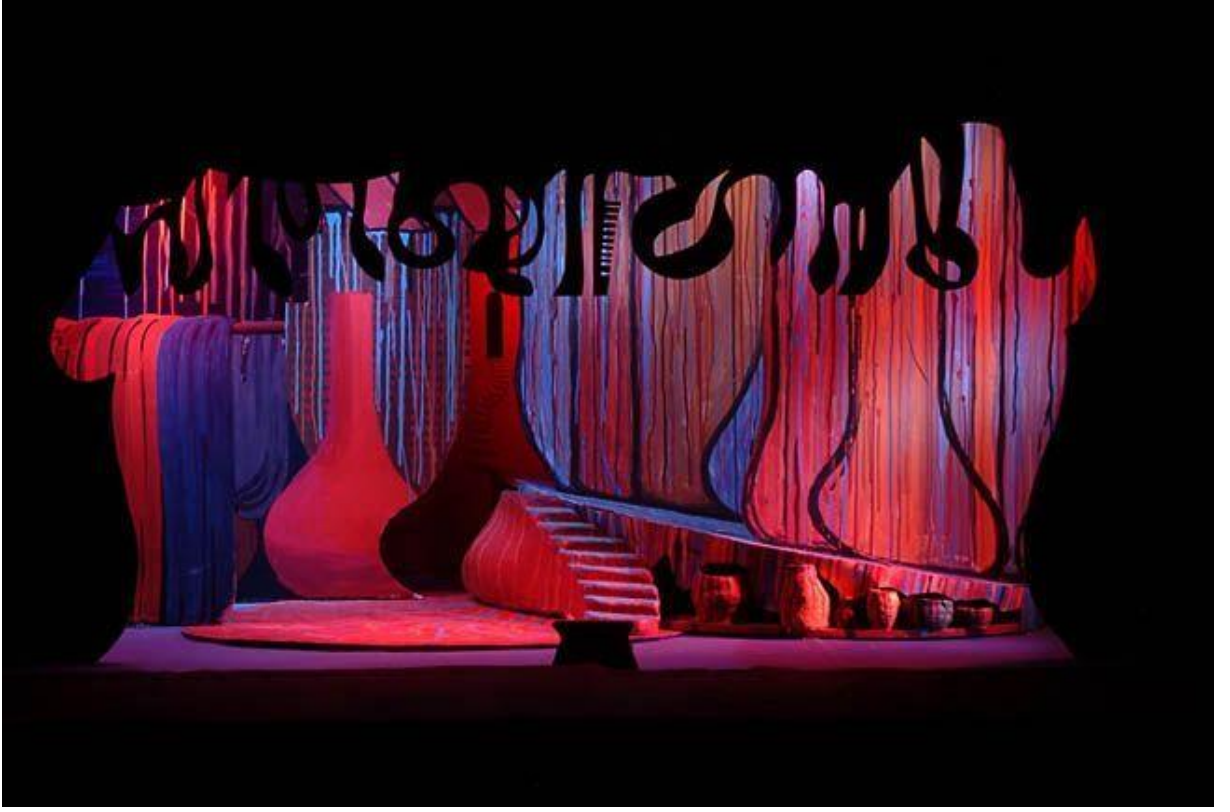
Sinestezi olgusuna sahip olan Hockney'in bu olguya sahip bireylerde görülen, dışarıdan gelen uyarıcı ile tetiklendiğinde otomatik olarak diğer duyusu da tetiklenmektedir. La Boheme operasını izledikten sonra müzikallere ve tiyatroya büyük ilgi duyduğu bir gerçektir. Örneğin, müzikallerdeki uyarıcılar onun farklı farklı renkler görmesine yol açmaktadır. Hockney'nin sinestezi deneyimi, müziği bir renk yelpazesi olarak algılamasına ve farklı duyular arasındaki ayrımları bulanıklaştırmasına yol açtı (Görsel 5-6). Duyduğu sesler karşısında istemsizce renkler görebildiği için tiyatro, opera ve bale için oldukça etkileyici tasarımlarda bulunmuştur (http-7).



**Görsel 5:** David Hockney, 1998, Garrowby Hill / Garrowby Yol. Erişim: 02.09.2022.

<https://collections.mfa.org/objects/51520>





**Görsel 6:** David Hockney, 1958, Royal Court Theater, Glyndeburne Festival, La Scala and the Metropolitan Opera House in New York / Royal Court Tiyatrosu, Glyndeburne Festivali, La Scala ve New York'taki Opera Binası. Erişim: 02.09.2022. [https://fahrenheitmagazine.com/en/modern-art/plastics/david-hockney-and-his-stage-art#.Y0xbPy\\_BJQI](https://fahrenheitmagazine.com/en/modern-art/plastics/david-hockney-and-his-stage-art#.Y0xbPy_BJQI)

Bir diğer sinestet olarak bilinen sanatçı Melissa McCracken, 1990 yılında Amerika'da doğmuştur. McCracken, sanatını kendine özgü yeteneklerini kullanarak yaratıyor ve müziğin akışını iletme için parlak tonlardan ve dinamik dokulardan ilham almaktadır (http-8). Melissa McCracken, şarkıların renklerle algılamasına neden olan nörolojik bir durum olan sinestezi ile doğdu. Sevdiği şarkıları başka bir dile çevirmek yerine görsel imgelere dönüştürerek aktarmaktadır. Melissa McCracken aslında kulağına gelen her sesin, her notanın resmini hayata geçirmektedir (Görsel 7).



**Görsel 7:** Melissa McCracken, 2018, The In- Between / Arasında. Erişim: 02.09.2022.  
<https://www.melissasmccracken.com/2018-1>

Melissa'nın canlı müzik, özellikle funk kullanımı, çok sayıda canlı ton, çeşitli enstrümanlar ve çeşitli melodiler ve ritimlerle oldukça yoğun bir etki yaratmaktadır. Gitarların parlak, keskin bir görünüme sahip olduğu öne sürülürken, piyanoların akort mekanizmalarından dolayı mermeri andıran dokulu bir yüzeye sahip olduğu anlatılmaktadır.

Nadiren akustik müzikten ilham alan resimler yaratır, çünkü genellikle tek başına bir gitar çalan ve şarkı söyleyen bir sanatçıyı içerdiği için funk ya da jaz müzik kadar renkli olmadığını söylemektedir (Görsel 8). Country parçaları asla resmetmediğini çünkü çok sıkıcı ve boğuk kahverengi ve tonları olarak oluştuğunu dile getirmektedir (http-9).



**Görsel 8:** Melissa McCracken, 2016, Time- Pink Floyd / Zaman – Pink Floyd. Erişim: 02.09.2022.  
<https://www.melissasmccracken.com/song-list>

### **2.3 Sanatta Çoklu Algı Deneyimleri**

İnsanlık tarihi boyunca sanat, evriminde sabit bir tema olan farklı algısal alanların etkileşimi ile estetik ve entelektüelliği kapsayan duyuşal deneyimlerin bir birleşimi olmuştur. Bu alanlar bazen birleşirken bazen de birbirinden uzaklaşmıştır.

Ses, renk, tat ve dokunmanın bir arada olduğu duyuşal deneyimlerin, rengin tat üzerinde etkili olması ve ritmin fiziksel olarak hissedilmesiyle birleşmesi, yalnızca sanatçıya ve izleyicisine ait bir şey olarak görülmemelidir. Birkaç yorum veya bakış açısı geliştirmek, sanatçının daha çekici bir estetik karşılaşma üretmesine ve duyuşal ve entelektüel bir çerçeve oluşturmasına yardımcı olmaktadır. (Elibol, 2020, s.126).

Yüzyıllar boyunca süregelen sanat anlayışı daima ‘ideal’ olanı konu edinmiştir. Modernizm ile doğan sanat akımları ve hareketleri ideal olanın aksine başka bir yöne; yaşamın ve gündemin konularına yönelmiştir. Artık sanat ideal değerleri bırakıp insani değerleri ve durumları yansıtan bir olguya dönüşmüştür (Sarı, 2016, s.9).

Teknolojinin evrimi ve değişen dünya görüşleri ile sanatçılar, yeni kavramları veya trendleri eserlerine dahil etmeyi amaçlamaktadır. Sıkça gözlem yapmaktadırlar. Yaratıcı süreç boyunca sanatçılar, hayal güçlerini ve seçilmiş malzemeleri ustaca kullanır, yaratıcı yorumları birleştirir ve çalışmalarını geliştirmek için deneyler yapmaktadırlar. 20. yüzyılda teknolojik gelişmeler, hayal gücündeki değişiklikleri tetiklemiş ve sanatı teknoloji ile daha yakın bir birliktelik dağılayarak çeşitli disiplinler arasındaki sınırları ortadan kaldırmıştır. (Başkaya, 2009, s.4).

20.yüzyıl Batı Sanatı akımlarından biri olan Dadaizm’de Dadaistler, sanatı ve kuralları reddederek algının sınırlarını zorlamışlardır. Farklı duyuların, deneyimlerin biraradalığını kullanmışlardır. Dadaist ve sürrealist akımlarını sentezleyerek sanatını icra eden Meret Oppenheim, 1936 tarihinde “Objekt” adlı kürk kaplı bir fincan üreterek izleyenlere algıda oluşan farklılıkları anlatmak istemiştir (Görsel 9). Fincan formu doğası gereği içme eylemi ve sıcaklıkla ilişkilendirilmektedir fakat kürkle kaplanan fincan ortaya dokunma hissini yarattığı düşünceyi de ortaya koyarak rahatsızlık hissini algısal olarak izleyene aktarır. Sanat formuna bağlı kalarak ya da bağımsız olarak günlük kullanımla karşılaştırıldığında kürk yutmanın hissini izleyicilere kendine has iletişimle aktaran bu eser sadece sinestet bireylerde değil ayrıca normal bireylerde de yakın çağrışımlarda bulunmaktadır (Elibol, 2020, s.127).



**Görsel 9:** Meret Oppenheim, 1936, Obje / Object. Erişim: 02.06.2020. <https://smarthistory.org>.

Sadece dokular değil farklı renk pigmentlerinden oluşturulan düzenlemeler de algıyı başka bir deneyime sürükleyerek görme hissini dokunma veya tat alma hissine evirmektedir. Anish Kapoor'un seksenli yılların başlarında ortaya koyduğu "Kırmızı Çiçeklerle Dolu Bir Dağ Keşfettim" adlı eserinde çoğu izleyende sinestet olmasalar bile çoklu algı karmaşası yarattığı gözlemlenmiştir (Görsel 10). (Elibol, 2020, s.131).



**Görsel 10:** Anish Kapoor, 1981, Kırmızı Çiçeklerle Dolu Bir Dağ Keşfettim / I Discovered a Mountain Blooming With Red Flowers. Tate Museum. Erişim: 02.03.2020.  
<https://www.tate.org.uk/art/artworks/kapoor-as-if-to-celebrate-i-discovered-a-mountain-blooming-with-red-flowers-t03675>

Bugün, çok çeşitli teknolojik kaynaklar, sanatçıların teknik yeteneklerini genişletti ve onlara farklı yorumlar üretmeleri için daha büyük fırsatlar vermektedir. Refik Anadol, “Melting Memories” (Eriyen Hatıralar) adlı sergisinde, izleyicinin algısında sinestetik deneyim oluşturmak için görsel ve işitsel enstalasyonları parametrik veri heykelleri olarak tanımlamış, önceden toplanmış anılara ait verileri EEG dalgaları formatından görsel bir şölene dönüştürerek hareketli görüntüleri büyük boyutlu tuvalerde fikir ve düşünce olarak sunmuştur (http-9). (Görsel 11). Günümüzde sıkça karşımıza çıkan yapay zekâ, sanatçılar tarafından da bir araç olarak kullanılmaktadır. Refik Anadol, olasılıklar arasından en mümkün ve benzer formları ortaya koymak için ses ve görüntüler işlenerek ortaya koyduğu eserlerinde estetik algı; sinestetik algıya kolaylıkla yakınlık göstermektedir.



**Görsel 11:** Refik Anadol, 2018, Eriyen Hatıralar / Melting Memories. Wevux.com. Erişim: 02.06.2020.  
<https://wevux.com/refik-anadol0049162>

Daha basit teknolojilerle sinestet olgusuna sahip bireylerin algısını izleyicilere aktaran Veronica Jahnsens; spot ışıkları, yapay sis, yansıtıcı objeler, formlarından bağımsız yüzeylerle ışığın ve rengin etkilerini kullanarak gerçek dışı mekanlar oluşturur. Sadece görülebilen renk ya da ışık, sanatçının gerçek dışı mekân düzenlemelerinde izleyenlerin dokunma, koklama, tatma hislerini uyandırır. İnsanlar arasındaki tüm frekansların, doğanın, ışığın ve enerjinin birbirine bağlı olduğuna inanan Veronica benzersiz deneyimlerle yaptığı eserlerinde sınırları ortadan kaldırmaktadır. (Görsel 12). (Elibol, 2020, s.131).



**Görsel 12:** Veronica Jahnsens, 2015, Aklın Durumları / States of Mind. Picdit. Erişim: 02.06.2020.  
<https://picdit.net/2015/10/19/ann-veronica-janssens/>



### 3.BÖLÜM: ALGI VE SİNESTEZİ ÜZERİNE KİŞİSEL UYGULAMALAR

Yüksek lisans tez dönemi süresince araştırılan ve incelenen insan algısı ve sinestezi olgusu, seramik malzeme ile üç boyutlu bir şekilde nasıl modellenebileceği, yorumlanabileceği ve izleyiciye nasıl aktarılabilirliği üzerinde çalışılmış ve elle şekillendirilen formlar ve seramik parçalar üzerine arayışlar ele alınıp çözümler üzerinde durulmuştur.

Bu çalışmada amaç sinestezi olgusu ve insan algısının seramik sanatı üzerinden irdelenmesi ve birçok duyuya hitap eden eserlerin bu bakış açısı ile değerlendirilmesidir.

Çalışmalarındaki form ve dokuların çıkış noktası lisans dönemimde yaptığım işlere dayanmaktadır. Bu formları ilk olarak “Vaveyla” adını verdiğim ve bir seri haline getirdiğim işlerimde (çalışmalarında) kullandım. Bu seri hayatımın en büyük kırılma noktası olan annemin kanser olması, kanser sürecini ve sonunda kanseri yendiği zamanı anlatmaktadır. Çalışmalarda duygu, düşünce ve fikirler her zaman ön planda olmuştur. Seramik malzemenin dayanıklılığı uygulamasına bağlı olarak hem kırılğan hem de güçlü olabileceğinden bir çelişki sunar. İnsanların toprakla etkileşime doğal bir eğilimi olduğundan, çalışmalarım algıyı kullanarak ve toprakla doğrudan temastan kaçınarak bu bilinçaltı davranışa meydan okumayı amaçlıyor (Görsel 13,14,15,16,17,18).



**Görsel 13.** *Vaveyla*, Seramik Heykel ve Karışık Malzeme, Lüster Seramik Pişirim Tekniği, (Kişisel Fotoğraf Arşivi), 2019.



**Görsel 14.** *Vaveyla II*, Seramik Elle Şekillendirme, 1040° C. (Kişisel Fotoğraf Arşivi), 2019.



**Görsel 15.***Vaveyla III*, Seramik ve Karışık Malzeme, Raku Seramik Pişirim Tekniđi. (Kişisel Fotoğraf Arşivi), 2019.



**Görsel 16.** *Vaveyla IV*, Seramik Heykel ve Karışık Malzeme. (Kişisel Fotoğraf Arşivi). 2020.



**Görsel 17.** *Vaveyla IV (Detay)*, Seramik Heykel ve Karışık Malzeme. (Kişisel Fotoğraf Arşivi). 2020.



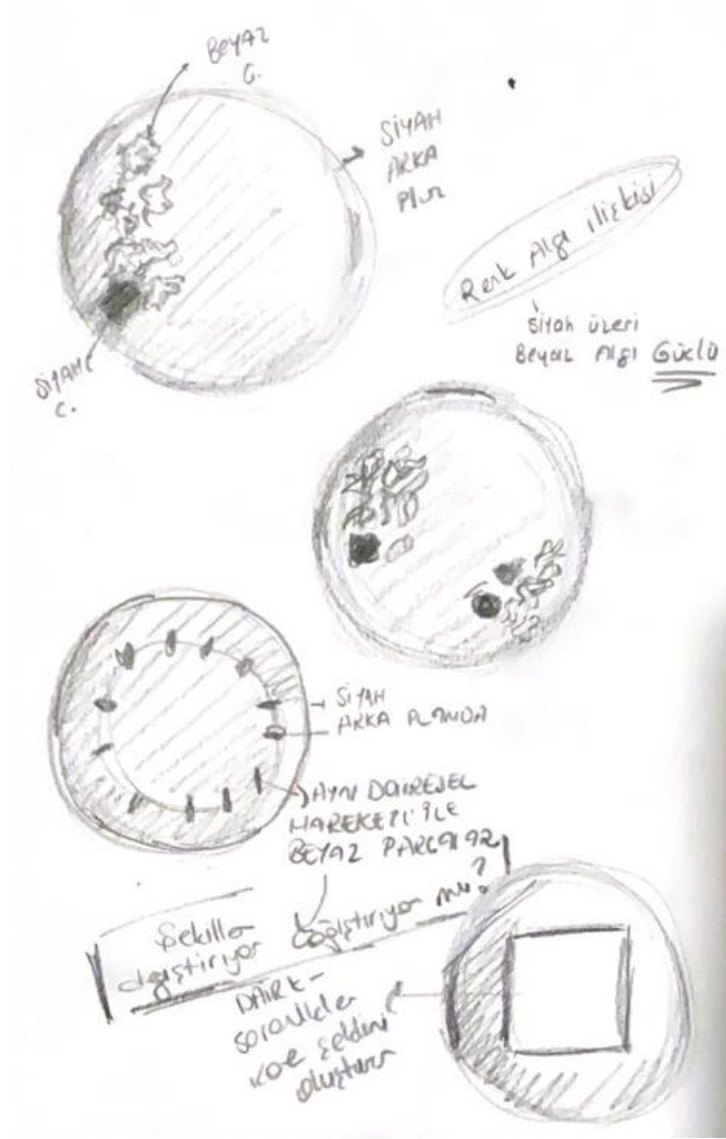
**18.** *Vaveyla V The Last One*, Seramik Heykel ve Karışık Malzeme, Sagar Seramik Pişirim Tekniği. (Kişisel Fotoğraf Arşivi). 2020.

### 3.1 Algının Renkli Tarafı: Sinestezi

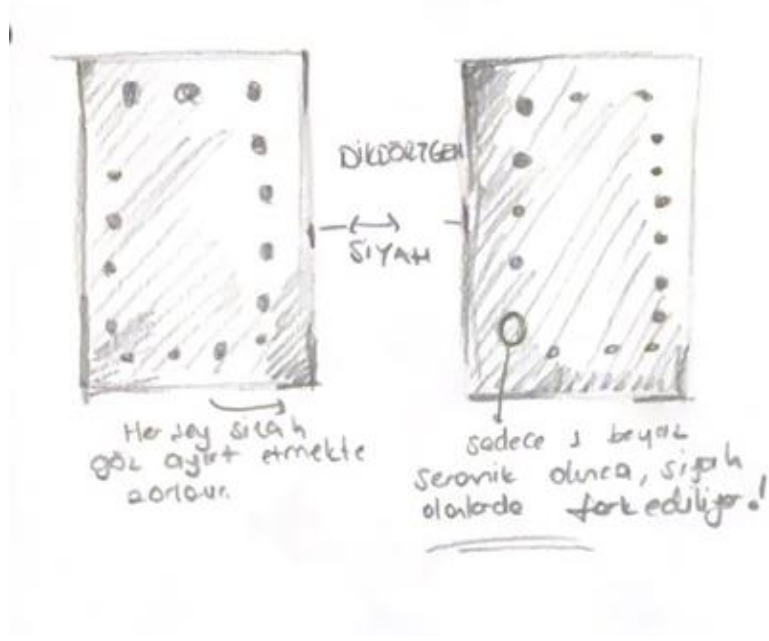
Yüksek lisans tez dönemimde insan algısı ve sinestezi konularının ele almamın asıl sebebi aslında, kendimi bildim bileli sinestezi durumuna sahip olmamdır. Bunu uzun yıllar boyunca bir sorun olarak görmeyip her insanda var olan normal bir durum olarak düşünüyordum. Yaşanmışlıklarım ve duygularım, hayatımın her anında bana yön vermiştir. Benim için birkaç sayının ve şeklin farklı renklerle bağdaştırılması ya da bazı sayıların bana hem renk hem de bazı tanımsal ifadeler olarak yansımaları benimle doğan ve hayatım son bulana kadar benimle olacak bir durum. Bu durumun çok sonradan herkeste bulunmadığını ve araştırmalarım doğrultusunda sinestezi olarak adlandırıldığını öğrendim. Bu şekilde kendi hayatımın en renkli parçası olan sinestezi, lisans dönemimden itibaren üzerine düşünüp çalıştığım bir konu olup, şu an yüksek lisans çalışma raporumun temellerini atmamda yardımcı olmuştur. Yüksek lisans çalışma raporumda insan algısı, farklılıkları, deneyimleri ve sinesteziye dair her araştırmamda farklı ve ilgi çekici bilgilere ulaşmam bu alanda daha çok meraklanmamı sağlamıştır.

Araştırmalarımın insanların duyu organları ile algıladıkları her şeyin insandan insana, bir diğer ifadeyle her insanın farklı algıladığı bir dünyanın olduğu ve sinestezinin her ne kadar nörolojik bir sorun olarak tanılandırılsa da benim hayatımdaki her alana ve sanatımı ifade ederken sorundan ziyade bir lütuf olması bu konuya daha çok yoğunlaşmamı sağlamıştır.

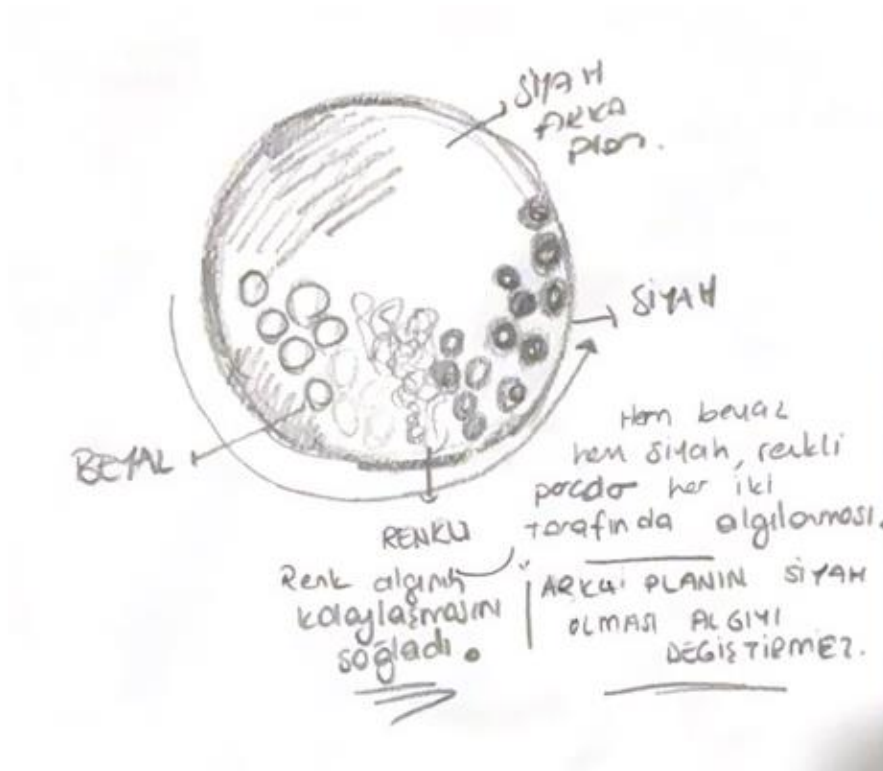
Çalışmalar yapılmadan önce insan algısı ve sinestezi olgusu üzerine yapılan araştırmalar tasarımı oluşturmamda yardımcı olmuştur. Sinestezi olgusu üzerine araştırmalar yapılırken seramik formlarda daha önce ele alınan bir konu olmadığı göze çapmıştır. Bunun sonucunda bu olgunun seramik formlarda anlatılabileceği ön görülmüştür (Görsel 19, 20,21, 22, 23).



Görsel 19. Çalışmalar üzerine eskiz örnekler. (Kişisel Fotoğraf Arşivi), 2022.

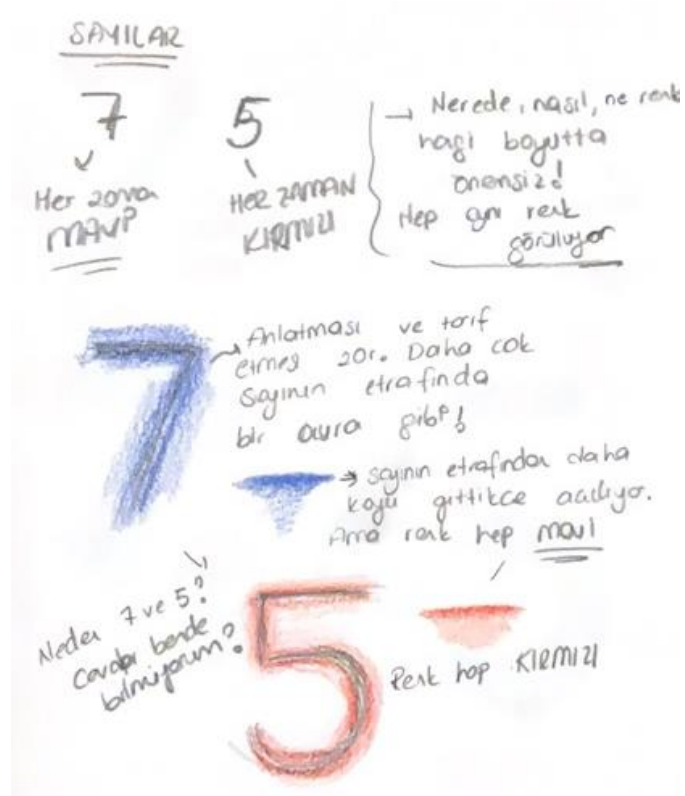


Görsel 20. Çalışmalar üzerine eskiz örnekler. (Kişisel Fotoğraf Arşivi), 2022.

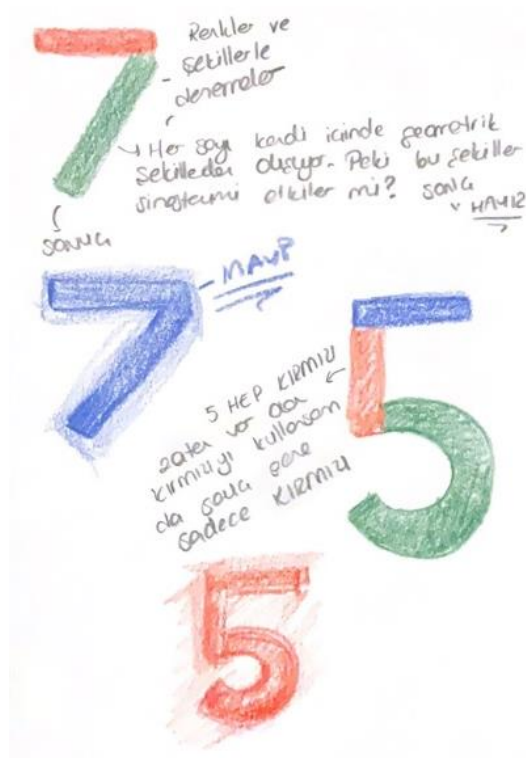


Görsel 21. Çalışmalar üzerine eskiz örnekler. (Kişisel Fotoğraf Arşivi), 2022.





Görsel 22. Çalışmalar üzerine eskiz örnekler. (Kişisel Fotoğraf Arşivi), 2022.



Görsel 23. Çalışmalar üzerine eskiz örnekler. (Kişisel Fotoğraf Arşivi), 2022.

### 3.2 Sinestezi Olgusu Baęlamında İnsan Algısına Yönelik Yapılan Uygulamalar

#### Uzaktaki

Uzaktaki adlı esere bakıldığında; ahşap siyah dikdörtgen platform üzerine stoneware çamurunu siyah pigment ile renklendirilerek 1040°C de bisküvi pişirimi yapılmış seramik formlar yerleştirilmiştir. Seramiklerin sadece bisküvi pişirimi yapılmıştır. Siyah dikdörtgen şeklindeki arka planda, siyah amorf formlardan oluşan seramiklere bakıldığında göz seramik formları algılarken zorlandığı görülmüştür. Aynı şekilde formların yapısı gereęi ilk bakıldığında kullanılan malzemenin seramik olduęu da algılanmamaktadır (Görsel 24).



**Görsel 24.** *Uzaktaki*, 70x50 cm, Seramik Duvar Panosu, Elle Şekillendirme, 1040° C. (Kişisel Fotoğraf Arşivi), 2022.

## Uzaktaki Yakınlık

Uzaktaki adlı alıřmadaki seramik paraların algılanması iin, ‘‘Uzaktaki Yakınlık’’ adlı alıřma yapılmıřtır. Bu alıřmaya siyah paraların algılanabilmesi iin aynı formda ancak beyaz renkli bir seramik parası yerleřtirilmiřtir. Bu yerleřtirilen beyaz seramik parası izleyici de algının deęiřmesine sebep olmuřtur. Bunun sonucunda gzün dikkatini ilk beyaz para eker ve siyah seramik paraların algılanması daha da kolaylařır ve detaylı inceleme yapıldıęında siyah seramik paraların formlarını algılamak mmkn hale gelir (Grsel 25).



**Grsel 25.** *Uzaktaki Yakınlık*, 70x50 cm, Seramik Duvar Panosu, Elle řekillendirme, 1040° C. (Kiřisel Fotoęraf Arřivi), 2022.

## Fark Edemedin mi?

Siyah ve beyaz zıt renklerin bir arada kullanılması her zaman görme algısının kolaylaşmasını sağlamıştır. Tıpkı 'Fark Edemedin Mi?' adlı eserlerde yapıldığı gibi. Ahşap siyah dairesel platform üzerine stoneware beyaz çamur ve siyah pigment ile renklendirilmiş 1040°C de bisküvi pişirimi yapılmış seramik amorf parçalar yerleştirilmiştir. Bu eserde arka planda kullanılan platformun şekli ya da renginin önemsizleştiği, gözün iki farklı renge sahip seramik parçalarını otomatik olarak zaten ayrı ayrı algılayabildiği görülmüştür (Görsel 26, 27,28).



**Görsel 26.** *Fark Edemedin Mi?* 70x50 cm, Seramik Duvar Panosu, Elle Şekillendirme, 1040° C. (Kişisel Fotoğraf Arşivi), 2022.



**Görsel 27.** *Fark Edemedin Mi? (Detay)*, 70x50 cm, Seramik Duvar Panosu, Elle Şekillendirme, 1040° C.  
(Kişisel Fotoğraf Arşivi), 2022.



**Görsel 28.** *Fark Edemedin Mi?* 70x50 cm, Seramik Duvar Panosu, Elle Şekillendirme, 1040° C. (Kişisel Fotoğraf Arşivi), 2022.

### **Kim, Ne Fark eder?**

Kim, Ne Fark eder? adlı çalışmalarda; siyah daire ve dikdörtgen şeklindeki ahşap platformlar üzerine stoneware beyaz çamur ve siyah pigment ile renklendirilmiş 1040°C de bisküvi pişirimi yapılmış seramik amorf parçalar kullanılmıştır. Düzenlemeye bakır matı pişirim tekniği uygulanan seramik parçalar eklenmiştir.

Arka plandan bağımsız olarak bakır matı pişirim tekniği uygulanan seramik parçaların renkleri, algılamayı daha da kolaylaştırdığı, arka planda kullanılan ahşap platformun şekli

ya da rengi bu durumda tekrardan işlevsiz konuma geldiği gözlemlenmiştir. Renkler ve şekiller ile algılamaya yönelik yapılan bu çalışmalar bizlere renklerin görme algısında ayırt edici güçlü bir etkiye sahip olduğunu gösteriyor. Renklerin ve şekillerin bir nesneyi görmemizi ve algılamamızı kolaylaştıran en önemli faktörlerden olduğu gözlemlenmiştir (Görsel 29,30,31,32).



**Görsel 29.** *Kim, Ne Fark eder?* 70x50 cm, Seramik Duvar Panosu, Elle Şekillendirme, 1040° C. (Kişisel Fotoğraf Arşivi), 2022.



**Görsel 30.** *Kim, Ne Fark eder? (Detay)*, 70x50 cm, Seramik Duvar Panosu, Elle Şekillendirme, 1040° C.  
(Kişisel Fotoğraf Arşivi), 2022.





**Görsel 31.** *Kim, Ne Fark eder?* 70x50 cm, Seramik Duvar Panosu, Elle Şekillendirme, 1040° C. (Kişisel Fotoğraf Arşivi), 2022.



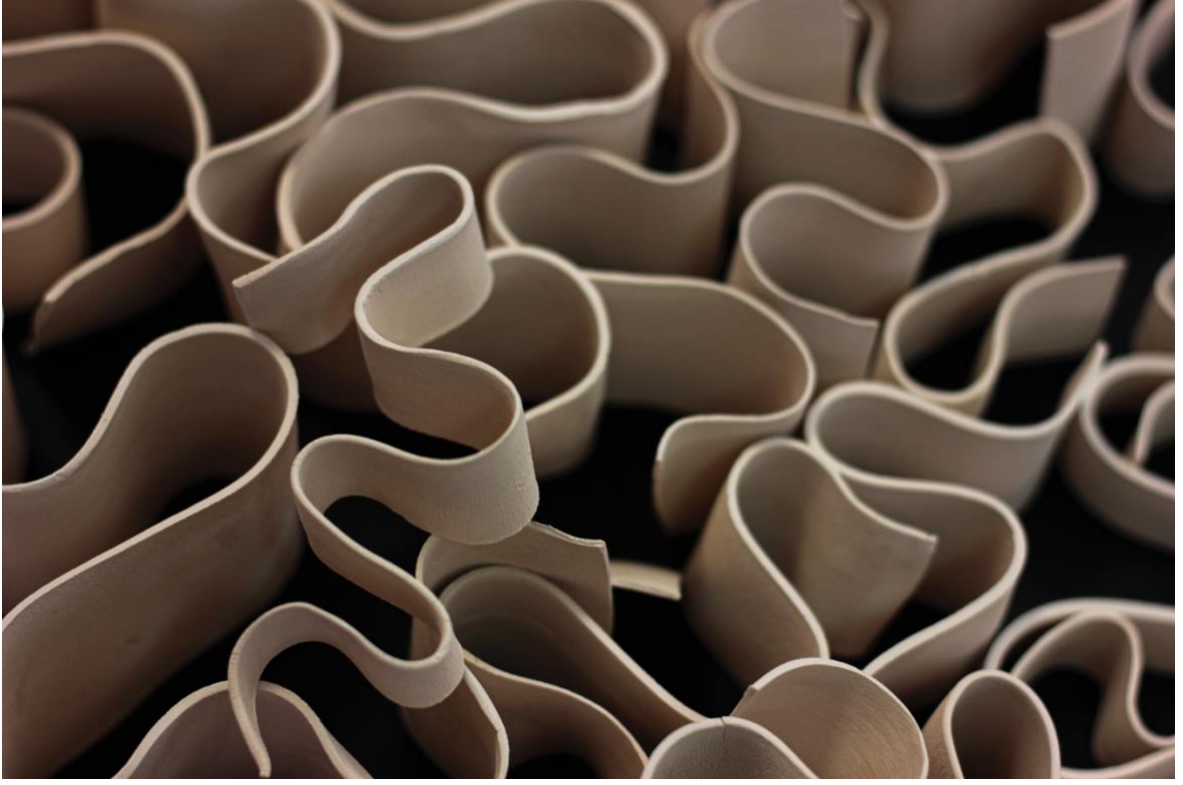
**Görsel 32.** *Kim, Ne Fark eder? (Detay)*, 70x50 cm, Seramik Duvar Panosu, Elle Şekillendirme, 1040° C.  
(Kişisel Fotoğraf Arşivi), 2022.

### **YanılMA, YANILma**

YanılMA ve YANILma adlı çalışmalara bakıldığında; beyaz stoneware çamuru ile şekillendirilen ve 1040°C de bisküvi pişirimi yapılan çalışmalarda amaç; uzaktan ve yakından olmak üzere farklı mesafelerden bakıldığında herkesin algıladığı, gördüğü ve yorumladığının farklı olduğu gözlemlemektir. Herkesin aynı çalışmaya bakıp görme eylemini gerçekleştirdiğinde; farklı farklı yorumlarda bulunabildiği, görme algısının insandan insana değişiklik gösterebildiği ve bunun bir algı çeşitliliğine sebep olduğu gözlemlenmiştir (Görsel 33, 34, 35, 36).



**Görsel 33.** *YanıİMA*, 70x50 cm, Seramik Duvar Panosu, Elle Şekillendirme, 1040° C. (Kişisel Fotoğraf Arşivi), 2022.



**Görsel 34.** *YanıLMA, (Detay)*, 70x50 cm, Seramik Duvar Panosu, Elle Şekillendirme, 1040° C. (Kişisel Fotoğraf Arşivi), 2022.



**Görsel 35.** *YANILma*, 70x50 cm, Seramik Duvar Panosu, Elle Şekillendirme, 1040° C. (Kişisel Fotoğraf Arşivi), 2022.



**Görsel 36.** *YANILma, (Detay)*, 70x50 cm, Seramik Duvar Panosu, Elle Şekillendirme, 1040° C. (Kişisel Fotoğraf Arşivi), 2022.

### 3.3 Sinestezi Olgusu Işığında Yapılan Uygulamalar

#### **Parçalı Buluntu 7 ve Parçalı Buluntu 5**

Sinestezinin birçok çeşidi olduğunu biliyoruz. Benim sinestezi olgum 7 ve 5 sayılarını nerede ve nasıl yazıldığından bağımsız iki farklı renk olarak görmemden oluşuyor. Bu istemsiz gerçekleşen durumda 7 sayısını her zaman mavi, 5 sayısını da her zaman kırmızı renkte görmekteyim. Bu durumun neden gerçekleştiğini her zaman merak ettim ve bu durumu anlamak için Parçalı Buluntu 7 ve Parçalı Buluntu 5 adlı çalışmaları yaptım.

7 ve 5 sayısı kendi içlerinde her sayının yapısında olduğu gibi geometrik şekillerin bir araya gelmesi ile oluşuyor. Sayıları farklı renklerde ve geometrik şekiller olarak iki farklı

düzenleme olarak ele aldım. Bu eserler sinestezi olguma neyin sebep olduğunu anlayabilmek üzerine yapılmıştır.

Beyaz fon üzerine kırmızı ve yeşil seramik parçalarını bir araya getirerek yaptığım çalışmamda; 7 sayısını iki ayrı dikdörtgen şekil olarak ele aldım. Bu iki farklı renklere sahip seramik parçaları bütün halde algılayabileceğimiz 7 sayısını oluşturdum. Bu işin sonucunda hangi renkte kullanırsam kullanayım, sayıyı ne kadar geometrik şekil olarak ele alırsam alayım sinestezi olgumda değişen hiçbir şey olmadı. 7 sayısı hala benim için her zaman olduğu gibi mavi renk olarak görünmeye devam etti (Görsel 37).



**Görsel 37.** *Parçalı Buluntu 7*, 40x20 cm, Seramik Düzenleme, Elle Şekillendirme, 1040° C. (Kişisel Fotoğraf Arşivi), 2022

Aynı 7 sayısında yaptığım gibi beyaz fonda siyah, mavi ve yeşil renk seramik parçalarını bir araya getirerek yapılan düzenleme de bu sefer 5 sayısını geometrik şekiller olarak ele aldım. İki dikdörtgen ve yarım daire şekillerini kullanarak oluşturduğum düzenlemede sonuç 7 sayısı ile benzerlik gösterip farklı bir sonuca varmadı. 5 sayısı hala benim her zaman olduğu gibi kırmızı renk olarak görünmeye devam etti (Görsel 38).



**Görsel 38.** *Parçalı Buluntu 5*, 50x20 cm, Seramik Düzenleme, Elle Şekillendirme, 1040° C. (Kişisel Fotoğraf Arşivi), 2022



## **Bu Mavi ve Bu Kırmızı**

Bir sinestet olarak 7 ve 5 sayılarını nasıl gördüğümü sizlere göstermem gerekirse;

Stonwere çamuru ile 1040°C de sadece bisküvi pişirimini gerçekleştirilen seramik parçalar ile yaptığım 7 ve 5 sayılarını oluşturan düzenlemelerde yapay ışıklar kullanarak, sinestezi olgumun nasıl olduğunu, benim gözümde bu iki sayının nasıl görüldüğünü gösterebilmeyi amaçladım.

Beyaz elle şekillendirdiğim amorf seramik formlarıyla oluşturduğum bu düzenlemelerde yapay ışık yardımı ile gerçekte nasıl gördüğüme dair en yakın sonuca ulaşmış oldum (Görsel 39,40).



**Görsel 39.** *Bu Mavi*, 60x40 cm, Seramik Düzenleme, Elle Şekillendirme, Mavi Yapay Işık, 1040° C. (Kişisel Fotoğraf Arşivi), 2022



**Görsel 40.** *Bu Kırmızı*, 60x40 cm, Seramik Düzenleme, Elle Şekillendirme, Kırmızı Yapay Işık, 1040° C.  
(Kişisel Fotoğraf Arşivi), 2022.

Hangi renkte olurlarsa olsunlar 5 ve 7 sayısı, hangi koşulda olursa olsun 7 benim gözümde her zaman mavi, 5 ise her zaman kırmızı olarak varlığını sürdürecektir.

Bu süreçte neden 7 ve 5 sayıları diye sorulursa bunun için verebilecek bir cevabım yok. Ya da neden sadece bu iki sayı ve mavi, kırmızı renkleri diye soracak da olursanız aynı şekilde bunun da bir cevabı yok. Verebileceğim tek cevap sinestezi olgusunun hayatımda hep olduğu ve bana zorluktan ziyade her zaman hayatı renkli ve pozitif tarafından görmeme yardımcı olduğu.

## SONUÇ

Geçmişten günümüze sanat ve bilim alanlarında, zaman zaman bir araya gelmelerin bazen de ayrışmaların meydana geldiği görülmektedir. Vakit geçtikçe birbirinden farklı ve ayrı uzmanlık alanlarının, günümüzde birleşme yönelimine sahip olduklarını görürüz. Günümüzde karşımıza birçok popüler farklı kavramların günbegün doğduğuna şahit oluruz. Çeşitli bilgi alanlarını bir araya getirmek, dünyadaki farklı bakış açılarının birleşmesi gibi görülebilir. Bu nedenle, sanat ve tasarım alanı, tek bir bakış açısını veya çok sayıda bakış açısını barındırabilen sonsuz bir evrenle karşılaştırılabilir. Bu, hem sanatçıya hem de gözlemciye, öngörülemeyen bağlantılar ve çağrışımlardan kaynaklanan sonsuz bir dizi benzersiz karşılaşma sunacaktır.

Araştırma kapsamında insan algısının duyu organları ile nasıl çalıştığı, algısal bazı bozuklukları ve özellikle insan algısının sanattaki yeri üzerine durularak incelemeler yapılmıştır. Birçok algıyı anlamlandırmaya yarayan, oldukça nadir bir kapasiteyi tanımlayan, çoklu algı olarak da tarif edilebilen sinestezi olgusu üzerine araştırmalar gerçekleştirilmiştir. Sinestezi olgusuna sahip, geçmişte yaşamış ve günümüzde yaşayan sanatçılara ve eserlerine çalışma raporunda yer verilmiştir. Raporda çoklu algı üzerine çalışmalar yapmış çağdaş sanatçılardan örnekler verilerek algı ya da sinestezi konularını eserlerine nasıl yansıttıkları incelenmiştir.

Çalışmalarda algı ve sinestezi konularının ele alınmasındaki amaç; çalışmalarımda hayatımın en renkli parçası olan sinestezi ile aramda hiç bitmeyecek olan bu bağın gün geçtikçe daha da güçlendiğini fark etmem ve bunun sonucunda daha detaylı bir araştırmaya başlamamdır.

Araştırmalar sonucunda, sinestezinin tam kapsamı aydınlatılmamış olarak bilinse de; çeşitli sanatsal disiplinlerinin mükemmelleşmesini sağladığı sonucuna ulaşılmıştır. Tez kapsamında yapılan çalışmaların bazılarında ele aldığım algı kavramının hayatımızın her alanında, her an var olduğunu; sinesteziye sahip olmak dikkat dağıtan ya da kafa karıştıran bir deneyimden ziyade, deneyimlediğim dünyanın ne kadar benzersiz olduğunu göstermek

amacıyla ele alınmıştır. Sinestezi olgusu üzerine yapılan arařtırmalar doęrultusunda, sinestezinin seramik sanatı çerçevesinde daha önce ele alınan bir konu olmadığı göze çarpmıştır. Yapılan eserlerde seramik malzemeyi kullanmamadaki asıl amaç sinestezi olgumun üç boyutlu formlardaki algımın deęiřip deęiřmedięini gözlemlemektir. Çalışmalarım esnasında yaptığım algı gözlemlerinde üç boyutlu formların, renkleri normalden daha yoğun deneyimlememe aracı olduęu görülmüřtür. Sinestezi olgumu kullanarak seramik eserlerimle sanatsal literatüre kendi yařadığım deneyim doęrultusunda farklı bir bakış açısı kazandırılmaya çalışılmıştır.

Çoęunlukla dünyayı belirli bir řekilde yorumladığımızı ve herkesin aynı yoruma sahip olduęunu varsayalım. Bunun yerine müziğin sadece kulaklar tarafından duyulmadığını, aynı zamanda beyindeki renklerle iliřkili olduęunu düşünelim. Nasıl bir müzik bestesi bireylerde farklı duygusal durumlara sebep oluyorsa, bazı beyinlerde de bu raporun daha önceki bölümlerinde de bahsedildięi gibi renklerle de iliřki yaratabilmektedir. Sinestezi bizlere görmenin ve duymanın çok ötesinde bir deneyim sunar. Sinestezi nadir görülen nörolojik bir durum olup, günümüz sanatında nasıl yer kaplıyor ise gelecekte de bu olguya sahip sanatçılar dünyayı farklı algılamaları sayesinde sanata ilham kaynaęı olmaya devam edeceklerdir.

## KAYNAKLAR

- Agarwal, K. (2009). *Perception Management The Management Tactics*. New Delhi: Global Publications.
- Arkonaç, S. A. (2005). *Psikoloji Zihin Süreçleri Bilimi*. 4. Basım. İstanbul: Alfa Yayınları.
- Arnheim, R. (2007). *Görsel Düşünme*, İstanbul: Metis Yayıncılık.
- Bakan, İ., Kefe, İ. (2012). Kurumsal Açıdan Algı ve Algı Yönetimi. *Kahramanmaraş Sütçü İmam Üniversitesi İktisadi ve İdari Bilimler Fakültesi Dergisi*, Cilt 2, Sayı, 1, s. 19 –34.
- Blogger. (2017). David Hockney, Ömür Yazıları. Erişim: 02.06.2022. <http://omuryazilari.blogspot.com/search/label/david%20hockney>
- Brang, D. (2022). Survival of the Synesthesia Gene: Why Do People Hear Colors and Taste Words?. *Plos Biology*, 11 (2).
- Bunu Bugün Öğrendim Blog. Erişim: 02.20.2022. <http://www.bunubugunogrendim.com/2013/08/516-van-gogh-sinestetik-miydi.html>
- Cankız, E. G. (2020). Sanat ve Tasarımda Sinestezi Etkisi: Çoklu Algı Yaratmak. *Hacettepe Üniversitesi Sanat Yazıları*, 42, s.119-140.
- Cevizci, A, (2003). *Felsefe Ansiklopedisi I*. İstanbul: Etik Yayınları
- Cognifit. Erişim: 08.12.2021. <https://www.cognifit.com/tr/perception>.
- Cytowic, R. (2002). *Synesthesia: A Union of the Senses*. Cambridge, Massachusetts, London, England: MIT Press.
- Çelik, F. (2018). *Romantik ve Sembolist Şiirde Sinestezi: Edebi Metinleri Duyulardan Haraketle Bir Okuma Denemesi*. (Doktora Tezi). Eskişehir Osmangazi Üniversitesi Sosyal Bilimler Enstitüsü Karşılaştırmalı Edebiyat Anabilim Dalı. Eskişehir.
- Daily Art. Erişim 02.06.2022. <https://www.dailyartmagazine.com/synesthesia-in-art/>
- Denham, J. (2017). This Artist with Synesthesia Sees Colors in Music and Paints Your Favorite Song, *VICE*. Erişim: <https://www.vice.com/en/article/gyxq73/melissa-mccracken-synesthesia-painter-interview>
- Eko yapı. (2015). İngiltere'nin Harika Çocuğu; David Hockey, *Eko Yapı Dergisi*. Erişim: 02.06.2022. <https://www.ekoyapidergisi.org/ingiltere-nin-harika-cocugu-david-hockney>.

- Eren, I. (2007). *Örgütsel Davranış ve Yönetim Psikolojisi*. İstanbul: Beta Basım.
- Erinç, S. M. (1998). *Sanatın Boyutları*. İstanbul: Çınar Yayınları.
- Erinç, S. M. (2011). *Sanat Psikolojisi 'ne Giriş*. Ankara: Ütopya Yayınevi.
- Eskişehir Anadolu Üniversitesi. (2019). Çocukta Sanat Eğitimi ve Yaratıcılık. *Anadolu Üniversitesi*. Erişim: 08.12.2021.
- Gimmestad, K.D, (2006). *Behavioral Assesment of Synshetic Perception Color Perception and Visual Imagery in Synesthesia*. (Master Thesis). Kansas University of Missouri.
- <https://ets.anadolu.edu.tr/storage/nfs/CGE212U/ebook/CGE212U-16V1S1-8-0-1-SV1-ebook.pdf>
- Kandinsky, W. (2017). *Sanatta Tinsellik Üzerine* (Ö. Eroğlu, Çev.). İstanbul: Tekhne Yayınları.
- Koç, E. (2007). *Tüketici Davranışları ve Pazarlama Stratejileri Global ve Yerel Yaklaşım*. Ankara: Seçkin Yayıncılık.
- Merleau-Ponty, M. (1962). *Phenomenology of Perception*, New Jersey: The Humanities Press.
- Merleau-Ponty, M. (2017). *Algılanan Dünya: Sohbetler*, (Ö. Aygün, Çev.). İstanbul: Metis Yayınları.
- Online Etymology Dictionary. Sinestezi. Erişim: 03.06.2020. <https://www.etymonline.com>
- Öçal, S. (2010). *Sinestezi ve İletişim Tasarımı*. (Yayımlanmamış Yüksek Lisans Tezi). İstanbul Kültür Üniversitesi Sosyal Bilimler Enstitüsü. İstanbul.
- Önal, A. (2018). Müzik ve Resim İlişkisi: Resim Sanatında Müziğin Yeniden Üretimine İlişkin Örnekler. *İnönü Üniversitesi Sanat ve Tasarım Dergisi*, 8 /18, s. 98-109.
- Psikolojik Gen. Erişim: 07.11.2021. <https://www.psikolojik.gen.tr/sinestezi.html>.
- Refik Anadol. Erişim: 26.02.2020. <https://refikanadol.com/works/melting-memories/>
- Sinestezi. Erişim: 04.12.2019. <https://www.psikolojik.gen.tr/sinestezi.html>
- Soygür, Haldun. (1999). Sanat ve Delilik, *Klinik Psikiyatri*, 2, s.124-133.
- Taşkıran, H. B. (2010). *Algı Yönetimi*. (Halkla İlişkiler ve Tanıtım Lisans Programı). İstanbul Üniversitesi Açık ve Uzaktan Eğitim Fakültesi.
- Tunalı, İ. (2002). *Estetik*, İstanbul: Remzi Kitabevi.
- Üstündağ, B. (2009). *Bina Cephesi ve İşlevlerinin Görsel Analiz Kapsamında Değerlendirilmesi*. (Yüksek Lisan Tezi). İstanbul Teknik Üniversitesi Fen Bilimleri Enstitüsü. Mimarlık Bölümü. İstanbul.

Van Campen, C. (1999). Artistic and Psychological Experiments with Synesthesia, *Leonardo Journal*, 32/1, s. 9-14.

Van Campen, C. (2008). *The Hidden Sense: Synesthesia in Art and Science*, Massachusetts: MIT Press.

Van Campen, C. (2009). The Hidden Sense: On Becoming Aware Of Synesthesia, *Revista Digital de Tecnologias Cognitivas*,1, s. 1-13.

Van Campen, C., Froger, C. (2003). Personal Profiles of Color Synesthesia: Developing a Testing Method for Artists and Scientists, *Leonardo Journal* , 36/4. s. 291-294.

Wannart. (2017). Müziği Resmeden Sanatçı: Melissa McCracken, *Wannart*. Erişim: 02.06.2022. <https://wannart.com/icerik/7956-muzigi-resmeden-sanatci-melissa-mccracken>

Yaparel, C., Elmacı, Y. (2015). *Tat-Koku İnteraksiyonları*. (Derleme Makale). Ege Üniversitesi Mühendislik Fakültesi Gıda Mühendisliği Bölümü. Bornova, İzmir.

## **Etik Beyanı**

Hacettepe Üniversitesi Güzel Sanatlar Enstitüsü, Tez/Sanat Çalışması Raporu Yazım Yönergesi'ne uygun olarak hazırladığım bu Tez/Sanat Çalışması Raporunda,

- Tez/Sanat Çalışması Raporu içindeki bütün bilgi ve belgeleri akademik kurallar çerçevesinde elde ettiğimi,
- görsel, işitsel ve yazılı bütün bilgi ve sonuçları bilimsel ahlak kurallarına uygun olarak sunduğumu,
- başkalarının eserlerinden yararlanılması durumunda ilgili eserlere bilimsel normlara uygun olarak atıfta bulunduğumu,
- atıfta bulunduğum eserlerin bütününe kaynak olarak gösterdiğimi,
- kullanılan verilerde herhangi bir tahrifat yapmadığımı,
- bu Tez/Sanat Çalışması Raporunun herhangi bir bölümünü bu üniversitede veya başka bir üniversitede başka bir Tez/Sanat Çalışması Raporu çalışması olarak sunmadığımı beyan ederim.

27/03/2023

Elifcan ŞİK



**Yüksek Lisans**  
**Sanat Çalışması Raporu Orijinallik Raporu**

HACETTEPE ÜNİVERSİTESİ  
Güzel Sanatlar Enstitüsü

Sinestezi Olgusunun Sanat Objesi Olarak Değerlendirilmesi:

Yukarıda başlığı verilen Tez/Sanat Çalışması Raporumun tamamı aşağıdaki filtreler kullanılarak Turnitin adlı intihal programı aracılığı ile Tez Danışmanım tarafından kontrol edilmiştir. Kontrol sonucunda aşağıdaki veriler elde edilmiştir:

Raporlama Tarihi	Sayfa Sayısı	Karakter Sayısı	Savunma Tarihi	Benzerlik Oranı(%)	Gönderim Numarası
27/03/2023	62	63284	09/02/2023	14	2048257311

Uygulanan filtreler:

1. Kaynakça hariç
2. Alıntılar dâhil
3. 5 kelimedenden daha az örtüşme içeren metin kısımları hariç

Hacettepe Üniversitesi Güzel Sanatlar Enstitüsü Tez/Sanat Çalışması Orijinallik Raporu Alınması ve Kullanılması Uygulama Esasları'nı inceledim ve çalışmamın herhangi bir intihal içermediğini; aksinin tespit edileceği muhtemel durumda doğabilecek her türlü hukuki sorumluluğu kabul ettiğimi ve yukarıda vermiş olduğum bilgilerin doğru olduğunu beyan ederim.

27/03/2023

Elifcan ŞIK

Öğrenci No.: N19130533

Anasanat/Anabilim Dalı: Seramik Ve Cam

Program (işaretleyiniz):

Yüksek Lisans	Sanatta Yeterlik	Doktora	Bütünleşik Doktora
X			

DANIŞMAN ONAYI  
UYGUNDUR.  
Doç. Hikmet Mutlu Yağcı

**Master's  
Art Work Report Originality Report**

HACETTEPE UNIVERSITY  
Institute of Fine Arts

The Evaluation Of Synesthesia Phenomenon As Art Objects;

The whole thesis/art work report is checked by my supervisor, using Turnitin plagiarism detection software taking into consideration the below mentioned filtering options.

According to the originality report, obtained data are as follows.

Date Submitted	Page Count	Character Count	Date Of Thesis Defence	Similarity Index(%)	Submission ID
27/03/2023	62	63284	09/02/2023	14	2048257311

Filtering options applied are:

1. Bibliography excluded
2. Quotes included
3. Match size up to 5 words excluded

I declare that I have carefully read the Hacettepe University Institute of Fine Arts Guidelines for Obtaining and Using Thesis Originality Reports; that my thesis does not include any form of plagiarism; that in any future detection of possible infringement of the regulations, I accept all legal responsibility; and that all the information I have provided is correct to the best of my knowledge. I respectfully submit this for approval.

27/03/2023

Elifcan ŞIK

Student No:N19130533

Department: Ceramic And Glass

Program/Degree (please mark):

Master's	Proficiency in Art	PhD	Joint PhD
X			

SUPERVISOR APPROVAL

APPROVED

### **YAYIMLAMA VE FİKRÎ MÜLKİYET HAKLARI BEYANI**

Enstitü tarafından onaylanan lisansüstü tezin/raporumun tamamını veya herhangi bir kısmını, basılı (kâğıt) ve elektronik formatta arşivleme ve aşağıda verilen koşullarla kullanıma açma iznini Hacettepe Üniversitesi'ne verdiğimi bildiririm. Bu izinle Üniversite'ye verilen kullanım hakları dışındaki tüm fikrî mülkiyet haklarım bende kalacak, tezin/raporumun tamamının ya da bir bölümünün gelecekteki çalışmalara (makale, kitap, lisans ve patent vb.) kullanım hakları bana ait olacaktır.

Tezin/Sanat Çalışması Raporunun kendi orijinal çalışmam olduğunu, başkalarının haklarını ihlal etmediğimi ve tezin/sanat çalışması raporumun tek yetkili sahibi olduğumu beyan ve taahhüt ederim. Tezimde/sanat çalışması raporumda yer alan, telif hakkı bulunan ve sahiplerinden yazılı izin alınarak kullanılması zorunlu metinleri yazılı izin alınarak kullandığımı ve istenildiğinde suretlerini Üniversite'ye teslim etmeyi taahhüt ederim.

Yükseköğretim Kurulu tarafından yayınlanan **Lisansüstü Tezlerin Elektronik Ortamda Toplanması Düzenlenmesi ve Erişime Açılmasına İlişkin Yönerge\*** kapsamında tez/sanat çalışması raporum aşağıda belirtilen haricinde YÖK Ulusal Tez Merkezi/ H.Ü. Kütüphaneleri Açık Erişim Sisteminde erişime açılır.

Enstitü/ Fakülte yönetim kurulunun gerekçeli kararı ile tezin erişime açılması mezuniyet tarihimden itibaren ... yıl ertelenmiştir. (1)

Enstitü/ Fakülte yönetim kurulu kararı ile tezin erişime açılması mezuniyet tarihimden itibaren ... ay ertelenmiştir. (2)

Tezimle ilgili gizlilik kararı verilmiştir. (3)

27/03/2023

Elifcan ŞIK

---

\*Lisansüstü Tezlerin Elektronik Ortamda Toplanması Düzenlenmesi ve Erişime Açılmasına İlişkin Yönerge

- (1) Madde 6.1. Lisansüstü teze ilgili patent başvurusu yapılması veya patent alma sürecinin devam etmesi durumunda, tez danışmanının önerisi ve enstitü anabilim dalının uygun görüşü üzerine enstitü veya fakülte yönetim kurulu iki yıl süre ile tezin erişime açılmasının ertelenmesine karar verebilir.
- (2) Madde 6.2. Yeni teknik, materyal ve metotların kullanıldığı, henüz makaleye dönüşmemiş veya patent gibi yöntemlerle korunmasını ş ve internetten paylaşılması durumunda 3. şahıslara veya kurumlara haksız kazanç imkânı oluşturabilecek bilgi ve bulguları içeren tezler hakkında tez danışmanının önerisi ve enstitü anabilim dalının uygun görüşü üzerine enstitü veya fakülte yönetim kurulunun gerekçeli kararı ile altı ayı aşmamak üzere tezin erişime açılması engellenebilir.
- (3) Madde 7.1. Ulusal çıkarılan veya güvenliği ilgilendiren, emniyet, istihbarat, savunma ve güvenlik, sağlık vb. konulara ilişkin lisansüstü tezlerle ilgili gizlilik kararı, tezin yapıldığı kurum tarafından verilir. Kurum ve kuruluşlarla yapılan iş birliği protokolü çerçevesinde hazırlanan lisansüstü teziere ilişkin gizlilik kararı ise, ilgili kurum ve kuruluşun önerisi ile enstitü veya fakültenin uygun görüşü üzerine üniversite yönetim kurulu tarafından verilir. Gizlilik kararı verilen tezler Yükseköğretim Kuruluna bildirilir.

Madde 7.2. Gizlilik kararı verilen tezler gizlilik süresince enstitü veya fakülte tarafından gizlilik kuralları çerçevesinde muhafaza edilir, gizlilik kararının kaldırılması halinde Tez Otomasyon Sistemine yüklenir.

**Tez Danışmanının önerisi ve enstitü anabilim dalının uygun görüşü üzerine enstitü veya**

**fakülte yönetim kurulu tarafından karar verilir.**

