



Hacettepe Üniversitesi Sosyal Bilimler Enstitüsü  
İktisat Anabilim Dalı

**KADINLARIN İŞGÜCÜNE KATILIMI VE İKTİSADİ KALKINMA:  
U ŞEKİLLİ KADIN İŞGÜCÜNE KATILIM HİPOTEZİNİN  
HETEROJEN ÜLKE GRUPLARI İÇİN İNCELEMESİ**

Osman Küçükşen

Yüksek Lisans Tezi

Ankara, 2013

KADINLARIN İŐGÜCÜNE KATILIMI VE İKTİSADİ KALKINMA:  
U ŐEKİLLİ KADIN İŐGÜCÜNE KATILIM HİPOTEZİNİN HETEROJEN  
ÜLKE GRUPLARI İÇİN İNCELEMESİ

Osman Küçükően

Hacettepe Üniversitesi Sosyal Bilimler Enstitüsü

İktisat Anabilim Dalı

Yüksek Lisans Tezi

Ankara, 2013



## BİLDİRİM

Hazırladığım tezin/raporun tamamen kendi çalışmam olduğunu ve her alıntıya kaynak gösterdiğimi taahhüt eder, tezimin/raporumun kağıt ve elektronik kopyalarının Hacettepe Üniversitesi Sosyal Bilimler Enstitüsü arşivlerinde aşağıda belirttiğim koşullarda saklanmasına izin verdiğimi onaylarım:

- Tezimin/Raporumun tamamı her yerden erişime açılabilir.
- Tezim/Raporum sadece Hacettepe Üniversitesi yerleşkelerinden erişime açılabilir.
- Tezimin/Raporumun 1 yıl süreyle erişime açılmasını istemiyorum. Bu sürenin sonunda uzatma için başvuruda bulunmadığım takdirde, tezimin tamamı her yerden erişime açılabilir.

21.06.2013

---

Osman Küçükşen

## TEŞEKKÜR

Bu yüksek lisans tezini hazırlama sürecinde, bilimsel araştırmanın en önemli ve en güzel yönünün kolektif çalışma olduğunu öğrenmemi sağlayan bölümüme, bütün hocalarıma ve dostlarıma;

Tez çalışmasının yanında, akademik ve özel yaşantımda örnek aldığım, çok değerli danışmanım Doç. Dr. Özgür Teoman'a ve tezin son haline gelmesinde sundukları paha biçilmez katkılarını diğer akademik araştırmalarımın temel alacağım jüri başkanı ve üyesi hocalarıma;

Yardımlarını hiçbir zaman esirgemeyen ve tezin son haline gelmesi için yaptıkları katkıların karşılığını ödeyemeyeceğim Dr. M. Aykut Attar, Dr. Selcen Öztürk, Dr. Dilek Kılıç ve Doç. Dr. Hatice Çakmak Karaçay'a;

Destegini her fırsatta gösteren ve her zaman yanımda olan dostlarım Onur Yeni, Engin Sune, Göksu Uğurlu, Barış Mutluay, Ayşe Arslan, Damla Şikel, Erhan Koçak, G. Çağlar Sayan ve M. Can Özalp'e;

Dostlarım, kardeşlerim, ailem olan Mehmet Tiker ve H. Alpay Özendi'ye;

Değerini kelimelerle ifade edemeyeceğim Deniz Zeytinoğlu'na;

Eğitimim süresince her anlamda destek olmaktan geri kalmayan akrabalarıma ve adını sayamadığım bütün dostlarıma, aileme ve akademik çalışma hayatımda en büyük motivasyonum olan öğrenci dostlarıma;

Hayatını sorgusuz sualsiz bize adayan kadına; anneme, teşekkür etmek, ödeyemeyeceğim borçlarımın yalnızca küçük bir karşılığıdır.

Ankara, 2013

Osman Küçükşen

## ÖZET

KÜÇÜKŞEN, Osman. *Kadınların İşgücüne Katılımı ve İktisadi Kalkınma: U Şekilli Kadın İşgücüne Katılım Hipotezinin Heterojen Ülke Grupları İçin İncelemesi*, Yüksek Lisans Tezi, Ankara, 2013.

Bu çalışmanın amacı, kadınların işgücüne katılımı ve iktisadi kalkınma arasında U şekilli ilişki öngören marjinalleşme tezinin heterojen ülke grupları için ekonometrik yöntemlerle test edilmesidir. Çalışmada, marjinalleşme tezinin teorik arka planı kapsamlı biçimde değerlendirilmiş ve yazında öne çıkan farklı yaklaşımlar karşılaştırmalı şekilde ele alınmıştır. Bu çalışmada, ayrıca, çapraz kesit bağımlılığı ve heterojenlik gibi olguları analize dahil eden AMG yöntemi, kadınların işgücüne katılımı ve iktisadi kalkınma arasındaki ilişkiyi tahmin etmek için kullanılmıştır. Çalışmanın sonuçları AMG yöntemiyle yapılan tahminin marjinalleşme teziyle tutarlı sonuçlar verdiğini ve kadınların işgücüne katılımı ve iktisadi kalkınma ilişkisinin çapraz kesit bağımlılığından etkilendiğini göstermektedir.

### **Anahtar Sözcükler**

Kadın İşgücü, İktisadi Kalkınma, U şekilli ilişki, Heterojen Panel Veri, Çapraz Kesit Bağımlılığı, AMG.

## ABSTRACT

KÜÇÜKŞEN, Osman. *Female Labor Force Participation and Economic Development, Analysis of U shaped Female Labor Force Participation For Heterogeneous Country Groups*, Master's Thesis, Ankara, 2013.

The purpose of this study is to perform an econometric analysis of marginalization hypothesis which predicts a U shaped relationship between female labor force participation and economic development for heterogeneous country groups. In this study, theoretical background of marginalization hypothesis was evaluated comprehensively and prominent approaches in the literature were discussed comparatively. In addition, AMG method, which incorporates econometric problems such as heterogeneity and cross sectional dependence, was implemented to estimate the relationship between female labor force participation and economic development. The results of the study indicate that AMG method estimates provide consistent results with marginalization hypothesis and the relationship between female labor force participation and economic development is under the influence of cross sectional dependence.

### Key Words

Female Labor Force, Economic Development, , U shaped, Heterogeneous Panel Data, Cross Section Dependence, AMG.

## İÇİNDEKİLER

<b>KABUL VE ONAY .....</b>	<b>i</b>
<b>BİLDİRİM .....</b>	<b>ii</b>
<b>TEŞEKKÜR .....</b>	<b>iii</b>
<b>ÖZET.....</b>	<b>iv</b>
<b>ABSTRACT .....</b>	<b>v</b>
<b>İÇİNDEKİLER .....</b>	<b>vi</b>
<b>TABLolar DİZİNİ .....</b>	<b>viii</b>
<b>ÇİZELGELER DİZİNİ .....</b>	<b>ix</b>
<b>BÖLÜM I.....</b>	<b>1</b>
<b>GİRİŞ .....</b>	<b>1</b>
<b>BÖLÜM II .....</b>	<b>5</b>
<b>KURAMSAL TARTIŞMALAR.....</b>	<b>5</b>
<b>2.1. KALKINMA İKTİSADINDA TEMEL YAKLAŞIMLAR .....</b>	<b>5</b>
2.1.1. Geleneksel Kalkınma Teorileri .....	6
2.1.1.1. Doğrusal Büyüme Aşamaları Teorisi .....	7
2.1.1.2. Yapısal Değişim Teorisi .....	8
2.1.1.3. Uluslararası Bağımlılık Teorisi .....	10
2.1.1.4. Neo-Klasik İktisat Anlayışının Kalkınma Yaklaşımı .....	11
2.1.1.5. Kalkınmada Dengeli ve Dengesiz Büyüme Stratejileri .....	12
2.1.1.6. Marksist Kalkınma Teorisi.....	16
2.1.1.7. Neo-Marksist Kalkınma Teorisi.....	17
2.1.2. Alternatif Kalkınma Teorileri.....	19
<b>2.2. KADIN EMEĞİ ÇERÇEVESİNDE KALKINMA TARTIŞMALARI .....</b>	<b>22</b>
2.2.1. Kalkınmada Kadınlar Yaklaşımı .....	26
2.2.2. Kadınlar ve Kalkınma Yaklaşımı .....	29
2.2.3. Toplumsal Cinsiyet ve Kalkınma Yaklaşımı .....	30
<b>BÖLÜM III.....</b>	<b>33</b>
<b>KADINLARIN İŞGÜCÜNE KATILIMI VE EKONOMİK BÜYÜME İLİŞKİSİ.....</b>	<b>33</b>



<b>3.1. TEORİK YAKLAŞIMLAR VE KADININ İŞGÜCÜNE KATILIMINI ELE ALAN POLİTİKALAR.....</b>	<b>33</b>
<b>3.2. KADINLARIN İŞGÜCÜNE KATILIMINI İNCELEYEN AMPİRİK ÇALIŞMALAR.....</b>	<b>38</b>
<b>BÖLÜM IV.....</b>	<b>45</b>
<b>AMPİRİK UYGULAMA.....</b>	<b>45</b>
<b>4.1. MODEL.....</b>	<b>45</b>
<b>4.2. VERİ VE YÖNTEM.....</b>	<b>48</b>
<b>4.3. AMPİRİK SONUÇLAR.....</b>	<b>58</b>
<b>BÖLÜM V.....</b>	<b>65</b>
<b>SONUÇ.....</b>	<b>65</b>
<b>KAYNAKÇA.....</b>	<b>70</b>
<b>EKLER.....</b>	<b>78</b>

**TABLolar DİZİNİ**

Tablo 1: Kadın İşgücü ve Kalkınma Yaklaşımları.....	37
Tablo 2: Kadınların İşgücüne Katılımı ve Ekonomik Büyüme İlişkisi-Ampirik Çalışmalar .....	42
Tablo 3: Açıklayıcı İstatistikler.....	49
Tablo 4: Kadınların İşgücüne Katılım Oranı, OLS Tahmini Sonuçları (Model 1).....	58
Tablo 5: Kadınların İşgücüne Katılımı, Sistem-GMM Tahmin Sonuçları (Model 2) ....	59
Tablo 6: Kadınların İşgücüne Katılım Oranı, AMG Tahmini Sonuçları (Model 1) .....	60
Tablo 7: Kadınların İşgücüne Katılım Oranı, AMG Tahmini Sonuçları (Model 2).....	61

## ÇİZELGELER DİZİNİ

Grafik 1: Yüksek Gelir Grubu Ülkelerde Değişkenlerin Eğilimi .....	50
Grafik 2: Orta Gelir Grubu Ülkelerde Değişkenlerin Eğilimi .....	51
Grafik 3: Düşük Gelir Grubu Ülkelerde Değişkenlerin Eğilimi .....	52
Grafik 4: Kadınların İşgücüne Katılımı ve Kişi Başına Düşen Gelir İlişkisi.....	53

## BÖLÜM I

### GİRİŞ

II. Dünya Savaşı sonrası dönemde, savaştan etkilenen ülkelerin yeniden yapılanması üzerine yürütülen tartışmalarda, iktisadın bir alt dalı olarak popülerlik kazanan Kalkınma İktisadı, 1950-1980 arası dönemde, uluslararası kalkınma politikaları çerçevesinde, az gelişmiş ülkelerin kalkınması konusunda da çok çeşitli yaklaşımlar ortaya koymuştur. Kalkınma tartışmalarının, az gelişmiş ülkeler üzerinde yoğunlaşmasıyla birlikte, inceleme alanı olarak geniş coğrafyaları ele almaya başlaması, esas olarak ekonomik büyüme ve bölüşüm gibi temel iktisadi sorunları ele alan kalkınma iktisadının, sosyoloji, demografi ve politika gibi farklı alanlardan yararlanmasını zorunlu kılmıştır. Bu tartışmalar çerçevesinde, 1970 sonrası dönemde hareketlilik kazanan kadın çalışmalarının da etkisiyle, kadın emeği, kalkınma tartışmaları içerisinde önemli bir konu haline gelmiştir.

Dünya Bankası, Birleşmiş Milletler ve diğer uluslararası kurumların üzerinde çalıştığı kadın politikaları, dönemin kalkınma tartışmalarından önemli ölçüde etkilenmiş ve kalkınma anlayışında zaman içerisinde meydana gelen değişimler, kadın politikalarında da etkisini göstermiştir. Bu tartışmalar çerçevesinde, kalkınma iktisadının ele aldığı konular içerisinde öne çıkanlardan biri, kalkınma süreciyle kadın emeği arasındaki ilişkidir. Kadın emeği ve iktisadi kalkınma ilişkisi, işgücü analizinden öte, toplumsal ve kültürel ilişkileri içinde barındıran bir olgudur. Bu sebeple, kadın emeği ve kalkınma tartışmaları, farklı yaklaşımlar tarafından, değişik açılardan ele alınmıştır.

Kalkınma tartışmaları, temel olarak, üç farklı akımı içermektedir. Bunlardan birincisi, 1950-1980 döneminde öne çıkan geleneksel kalkınma yaklaşımlarıdır. Hakim iktisat anlayışının yanında, Marksist iktisat öğretisinin öğelerini de içeren bu yaklaşımlar, 1980 sonrası dönemde yerini ikinci akım olarak sayılabilecek olan, küresel serbestleşme

akımına bırakmıştır. Bu dönemde, serbestleşme anlayışıyla eş anlı olarak öne çıkan üçüncü akım ise alternatif kalkınma tartışmalarıdır. Alternatif kalkınma tartışmaları, Neo-Klasik iktisat yaklaşımından beslenen serbestleşme anlayışının, az gelişmiş ülkelerin kalkınmasına katkıda bulunmayacağını öne sürmekle birlikte, geleneksel kalkınma teorilerini de tek tip kalkınma modelleri sunması sebebiyle eleştirmektedir. Bu yaklaşımların en önemli odağını, kalkınmanın, ülkelerin sosyolojik, kültürel ve coğrafi özellikleriyle doğrudan ilişkisi oluşturmaktadır.

Kalkınma tartışmalarında olduğu gibi kadın ve kalkınmayı ilişkilendiren yaklaşımlarda da üç temel akımdan bahsetmek mümkündür. Modernizasyon paradigmasını esas alan ve liberal feminist akımlardan etkilenen “kalkınmada kadınlar” yaklaşımı, kadınların kalkınma sürecine dahil edilmesi konusundaki en önemli sorunun ekonomik temele dayandığını ileri sürmektedir. Bu anlayış, kadınların toplumsal alanda özgürleşmesini, genel olarak kadınların iktisadi bağımsızlıklarını kazanmasıyla, spesifik olarak ise işgücüne katılımlarının artırılmasıyla eşdeğer tutmaktadır. Kadın ve kalkınma ilişkisinde ortaya çıkan ikinci akım olarak benimsenebilecek “kadınlar ve kalkınma” yaklaşımı ise beslediği Neo-Marksist olgular çerçevesinde kadınların toplumsal alanda özgürleşmesinin yolunun, kapitalist sömürünün giderilmesiyle mümkün olduğunu öne sürmektedir. Bu iki akımın, sosyolojik olguları temel almadığı eleştirisinden hareketle ortaya çıkan “toplumsal cinsiyet ve kalkınma” yaklaşımı ise kadınların özgürleşmesi önündeki en büyük engelin, toplumdaki patriarkal ilişkiler olduğunu ileri sürmektedir. Bu anlamda, kadın ve kalkınma ilişkisini en geniş anlamda ele alan bu yaklaşım, üçüncü akım tartışmalar içerisinde değerlendirilmektedir.

Kadın ve kalkınma ilişkisini ele alan ilk kapsamlı çalışma Ester Boserup'ın 1970'de yaptığı çalışma olarak kabul edilmektedir. Kalkınmada kadınlar yaklaşımının da çıkış noktası kabul edilen bu çalışmada, Boserup, daha sonradan marjinalleşme tezi ya da U şekilli kadın işgücüne katılım ilişkisi olarak adlandırılan ve kadınların, iktisadi kalkınmanın ilk aşamalarında işgücünden dışlandıklarını ancak, ilerleyen aşamalarda kadınların işgücüne katılımının yeniden arttığını öne süren bir yaklaşım ortaya koymuştur. Boserup'ın istatistikî verilere dayanarak yaptığı bu gözlem, zaman içerisinde, iktisatçılar tarafından ekonometrik analiz yöntemleriyle ele alınmıştır.

Bu konuda yapılan ekonometrik çalışmalar içerisinde de benzer şekilde üç temel yaklaşım olduğu görülmektedir. 1980-1990 arası yapılan çalışmalar, genellikle, kadınların işgücüne katılımını belirleyen etmenleri incelemiş ve geleneksel ekonometrik yöntemlere dayanan bulguları, marjinalleşme hipotezinin kanıtı olarak yorumlamışlardır. 1990-2000 arası yapılan çalışmalar, bu tartışmaları farklı analiz yöntemleriyle incelemiş, zaman serisi ya da çapraz kesit boyutunda yapılan bu çalışmaların, genellikle, marjinalleşme tezini destekler nitelikte olduğu öne sürülmüştür. 2000 sonrası dönemde ise görece olarak daha geniş kapsamlı verilere ulaşılabilmesi ve panel veri modellerinde kullanılan ekonometrik analiz yöntemlerinde meydana gelen gelişmeler sayesinde, kadınların işgücüne katılımı ve iktisadi kalkınma ilişkisinin dinamiğine uygun olduğu düşünülen panel veri analizleri kullanılmaya başlanmıştır.

Bu zamana kadar yapılan ampirik çalışmalar farklı kısıtlarla karşılaşmıştır. 1980-2000 arasında yapılan çalışmaların karşılaştığı en büyük kısıt veri konusundadır. Geniş ölçekli verinin kısıtlı olması, çalışmaları kadın işgücü ve kalkınma ilişkisinin zaman ve çapraz kesit boyutlarından yalnızca birine odaklanabilmesini mümkün kılmıştır. 2000 sonrası yapılan çalışmalar ise önceki çalışmalarda gözlemlenen eksikliklerin değerlendirilmesi üzerine gelişmiş olmakla birlikte kullandıkları ekonometrik yöntemler itibariyle bazı eksiklikleri içermektedir.

Bu çalışmanın amacı, kadınların işgücüne katılımı ve iktisadi kalkınma ilişkisine yönelik kapsayıcı bir analiz yapmaktır. Özellikle panel veri analizi yapan çalışmalarda tercih edilen yöntemlerin, kadın işgücü ve kalkınma ilişkisine yönelik oluşturulan ekonometrik modellerin taşıdığı heterojenlik, çapraz kesit bağımlılığı ve endojenlik gibi sorunları detaylı biçimde göz önüne almamaları, bu çalışmada kullanılan yöntemlerin seçiminde etkili olmuştur. Çalışmanın, bir diğer amacı ise, kadın işgücü ve kalkınma ilişkisini inceleyen ekonometrik tahminleri, yazında öne çıkan teorik tartışmalar çerçevesinde sistematik biçimde analiz etmektir.

Çalışmada, yazında öne çıkan kalkınma tartışmaları ikinci bölümde özetlenmiş ve kalkınma tartışmaları çerçevesinde şekillenen kadın ve kalkınma yaklaşımları

incelenmiştir. Çalışmanın üçüncü bölümü, kadınların işgücüne katılımı ve iktisadi kalkınma ilişkisinin teorik çerçevesini sunmaktadır. Bu açıklamalarla birlikte, üçüncü bölümde, konuya ilişkin daha önce yapılan ampirik çalışmaların bulguları özetlenmiştir.

Çalışmanın dördüncü bölümü, ampirik uygulamaları içermektedir. Bu bölümde ilk olarak, çalışmada incelenen ekonometrik modeller değerlendirilmiş ve bu modellerin tahmininde yararlanılan veri seti tanıtılmıştır. İkinci olarak, yazında kabul gören bazı yöntemlerin uygulamalarıyla birlikte, bu yöntemlerle ilgili sorunlar tartışılmıştır. Bu tartışmaların ışığı altında, kadınların işgücüne katılımı ve ekonomik büyüme ilişkisini inceleyen ve daha kapsayıcı olduğu düşünülen AMG yöntemi kısaca tanıtılmış ve bu analiz yönteminden elde edilen sonuçlar diğer tahmin sonuçlarıyla karşılaştırılmıştır. Dördüncü bölümde, son olarak, ampirik uygulamalardan elde edilen sonuçlar değerlendirilmiştir.

Çalışmanın sonuç bölümünde ise ampirik uygulamalardan elde edilen sonuçlar, yazındaki farklı teorik yaklaşımlar çerçevesinde değerlendirilmiştir.

## **BÖLÜM II**

### **KURAMSAL TARTIŞMALAR**

#### **2.1. KALKINMA İKTİSADINDA TEMEL YAKLAŞIMLAR**

Kalkınma terimi, az gelişmiş bir toplumun, ekonomik, sosyal, kültürel ve kurumsal anlamda refah düzeyinin iyileşmesini ifade eder. 17. yüzyılda ulus devletlerin oluşmaya başlamasıyla birlikte, ülkelerin en önemli amaçlarından biri ekonomik zenginliklerini arttırmak olmuştur. Bu doğrultuda, bir ülkenin zenginliğinin artması, kalkınma teriminin taşıdığı ilk anlam olarak ifade edilebilir. 18. ve 19. yüzyıllarda Sanayi Devrimi'yle birlikte piyasa ekonomisinin derinleşmesi, kalkınmanın taşıdığı bu anlamı değiştirmemiştir. Klasik iktisatçılar olarak adlandırılan Adam Smith, David Ricardo, Thomas R. Malthus ve James Mill gibi iktisatçılar, kapitalist üretim ilişkileriyle şekillenen yeni yapıda, ülkelerin iktisadi gelişmesinin hangi koşullara bağlı olduğunu ve ülkelerin gelişme sürecinde hangi yolları izlemesi gerektiğini tartışmışlardır. Öte yandan, kapitalist sistem eleştirisi olarak ortaya çıkan Marksist Teori de üretim ve bölüşüm ilişkileri içerisinde yaptığı sınıf analizinde, insanların refahını, ekonomik bölüşüm ilişkileriyle bağdaştırmış ve insanların refahındaki artışı sınıfsal gelirler üzerinden tanımlamıştır. Modern iktisadın gelişim sürecinde, kalkınmanın diğer boyutları da önem kazanırken, iktisadi boyutu "iktisadi kalkınma" terimiyle ifade edilmeye başlamıştır.

Kalkınma kavramının iktisatçılar tarafından daha yoğun tartışılması ise İkinci Dünya Savaşı sonrası döneme denk düşer. Savaş sonrası oluşan yeni dünya düzeninde, gerek savaşın etkisiyle yeniden yapılanmaya ihtiyaç duyan, gerekse savaş öncesi dönemde sömürge durumunda olup savaş sonrası bağımsızlığını kazanan az gelişmiş ülkelerin, sanayileşmiş batı ülkelerinin refah seviyesine ulaşmasının koşulları ve yolları üzerine öne sürülen teoriler, iktisadın "Kalkınma İktisadı" adı verilen yeni alt dalının temelini oluşturur. Kalkınma İktisadı; dönemsel iktisadi koşullar, politik eğilimler ya da



kalkınmanın konusu olan ülkelerin koşullarına göre farklı yaklaşımlar göstermiştir. Bu çalışmanın konusu olan kadın işgücü ve iktisadi kalkınma ilişkisini incelemeden önce bazı temel kalkınma yaklaşımlarına değinmek faydalı olacaktır.

Kalkınma İktisadı, II. Dünya Savaşı sonrası yeniden yapılanma döneminde oldukça önem kazanmıştır. 1950-1980 arası dönemde, kalkınma tartışmaları, az gelişmişlik sorununun nasıl çözümleneceği ve kalkınma politikalarının hangi yolları izlemesi gerektiği üzerine yoğunlaşmıştır. Farklı iktisat yaklaşımlarını temel alan ve kalkınma iktisadı yazınında genel kabul gören bu tartışmalar iktisatçılar tarafından farklı şekillerde sınıflandırılmıştır.<sup>1</sup> Bu çalışmada, kalkınma teorileri "geleneksel kalkınma teorileri" ve 1970'lerin sonlarına doğru ortaya çıkmaya başlayan yeni kalkınma yaklaşımlarını içeren "alternatif kalkınma teorileri" başlığı altında olmak üzere iki grupta incelenecektir.

### **2.1.1. Geleneksel Kalkınma Teorileri**

1950 sonrası dönemde hakim iktisat anlayışı, 1930'lardaki "Büyük Buhran" döneminde olgunlaşan Keynesyen iktisat politikalarını desteklemektedir. Buna bağlı olarak, bu dönemde ortaya çıkan kalkınma teorileri de diğer makro iktisadi politikalarda olduğu gibi, iktisadi kalkınmanın aktif devlet müdahalesiyle mümkün olduğu görüşündedir. 1970'in sonlarına doğru az gelişmiş ülkelerin, uygulanan farklı kalkınma politikalarına rağmen beklenen gelişmeyi gösterememeleri sebebiyle Keynesyen yaklaşımın eleştirildiği ve Neo-Klasik iktisat anlayışının kalkınma tartışmalarında güç kazandığı görülmektedir. Diğer taraftan, yine aynı dönemlerde, Marksist ve Neo-Marksist yaklaşımlar da kalkınmayla ilgili tartışmalarda yer almaktadır. Bu başlık altında farklı kalkınma teorileri ve stratejileriyle birlikte, Neo-Klasik ve Marksist kalkınma yaklaşımları özetlenecektir.

---

<sup>1</sup> Kalkınma yaklaşımlarının sınıflandırması için örneğin bkz. Hirschman (1996).

### 2.1.1.1. Doğrusal Büyüme Aşamaları Teorisi

İktisadi kalkınmanın birbirini takip eden belli aşamalardan geçerek mümkün olduğunu öne süren teorik yaklaşımdır. Keynesyen iktisat teorisini temel alan yaklaşıma göre, az gelişmiş ülkelerde, iktisadi büyümenin meydana gelmesi, devletin, aktif müdahaleler yoluyla belirli tasarruf ve yatırım dengelerini sağlamasıyla mümkündür. Savaş sonrası dönemde gerek Amerika Birleşik Devletleri tarafından uygulanan Marshall Yardım Planı, gerekse Sovyet Sosyalist rejimi tarafından uygulanan politikaların dönemin önemli ekonomik belirleyicileri olmasının etkisiyle, yaklaşımda, az gelişmiş ülkelere yapılacak dış yardımla bu ülkelerin büyüme evrelerini başarıyla tamamlamalarının sağlanacağı varsayılmaktadır. Ülkelerin iktisadi kalkınma sürecinde geçirmesi gereken evreler için farklı modeller öne sürülmüştür. Bu modellerin en önemlileri olarak Rostow'un "Büyümenin Aşamaları (Stages of Growth)" ve "Harrod-Domar" büyüme modeli kabul edilebilir.

Walt Withman Rostow (Rostow, 1960) tarafından öne sürülen yaklaşımda, az gelişmiş ülkelerin, iktisadi kalkınmayı gerçekleştirebilmesi için izlemesi gereken beş büyüme aşaması vardır. Bunlar, bir ekonomideki piyasa ilişkilerine ve ekonomik büyüme hızlarına göre sınıflandırılmış olup; (1) geleneksel toplum, (2) kalkışın ön koşulları, (3) kalkış, (4) olgunluğa gidiş ve (5) kitlesel tüketim toplumu olarak adlandırılmış aşamalardır. Rostow'a göre, az gelişmiş ülkeler, bu aşamalardan geçerek gelişmiş ülkelerin kalkınmışlık seviyesine ulaşabilecektir.<sup>2</sup>

Harrod (1939) ve Domar'ın (1946) ayrı ayrı yaptıkları çalışmaları temel alan bir iktisadi büyüme modeli olan Harrod-Domar modeli, esasen iş döngülerini açıklamaya yönelik bir model olmasına rağmen kalkınma yazınına da önemli katkıda bulunmuştur. Modele göre, ekonominin "kalkış" sürecine girebilmesi ve kalkınma sürecinin devam edebilmesi, ülkenin belli miktarlarda tasarruf yapmasına bağlıdır. Buna göre, az gelişmiş ülkeler ancak belli oranda tasarruf yaparak kalkınma sürecinde başarı sağlayabilirler. Ekonomik açıdan az gelişmiş ülkelerde ise üretim, genel olarak emek

<sup>2</sup> Rostow'un beş aşamalı kalkınma teorisi, Marksist kalkınma teorilerine karşılık öne sürülmüş bir yaklaşımdır. Marksist teori çerçevesinde, Marksist kalkınma teorileri de ekonomilerin belli aşamalardan geçeceğini öngörmektedir. Bu sebeple, bu teoriler de doğrusal büyüme aşamaları teorilerinden sayılabilir. Ancak, burada Marksist kalkınma yaklaşımları ayrı bir alt başlıkta ele alınacaktır.

yoğundur ve sermayenin görece azlığı sebebiyle üretimde etkinlik sağlanamamaktadır. Az gelişmiş ülkelerdeki tasarruf yetersizliği sebebiyle, bu ülkelerin, Harrod-Domar modeline göre, dış borç alması ve yatırımla birlikte üretim etkinliğini aşamalı olarak sağlaması önerilmektedir.

Doğrusal büyüme aşamaları yaklaşımına farklı eleştiriler yöneltilmiş ve bu yaklaşım zaman içerisinde geçerliliğini yitirmiştir. Teoriye getirilen en temel eleştiri, farklı sosyo-ekonomik yapıya sahip ülkelerde, Avrupa'da ortaya çıkan kalkınma süreçlerinin geçerli olmayabileceğidir (Todaro ve Smith, 2003, s. 115).

### **2.1.1.2. Yapısal Değişim Teorisi**

İktisadi kalkınmada iki farklı üretim yapısını temel alan ve kalkınmanın geleneksel tarımsal üretimden modern sanayi üretimine geçişle mümkün olduğunu öne süren yaklaşımdır. Teoride, genel olarak Neo-Klasik iktisat teorisi tarafından geliştirilen yöntemler kullanılarak, kalkınmanın sağlanabilmesi için ekonomik yapıda ne gibi değişiklikler meydana gelmesi gerektiğinin anlaşılmasına çalışılması esastır. Yazında, bu anlayışı benimseyen farklı kalkınma teorileri öne sürülmüştür.

Arthur Lewis tarafından öne sürülen, John Fei ve Gustav Ranis tarafından geliştirilen kalkınma teorisinde, az gelişmiş bir ekonomide, üretimin iki sektörde yapıldığı varsayılır. Geleneksel ve nüfusun görece yüksek olduğu tarım sektöründe çalışan sayısı çok yüksek olduğundan işgücü verimliliği çok düşüktür. Lewis bu durumu "artık işgücü (surplus labor)" olarak adlandırır. Üretimin diğer sektörü olan, modern ve şehirleşmiş sanayi üretiminde ise reel ücretler daha fazladır ve görece işgücü arzı daha düşüktür. Yaklaşımına göre, bu formdaki üretim yapısı, kırdan kente göçle sonuçlanacak ve tarım sektöründeki artık işgücü kente göçüp sanayi üretiminde etkinliği arttırarak tasarruf ve yatırım oranlarının yükselmesine, dolayısıyla sermaye birikiminin hızlanmasına neden olacaktır. Sanayileşmeyle birlikte, az gelişmiş ülke kalkınma sürecinde yapısal değişimin doğal sürecine paralel olarak modern üretim yapısına geçecektir. Lewis tarafından ortaya atılan bu model basit bir istihdam ve üretim ilişkisini açıklasa da

modelde yapılan varsayımlar sebebiyle pek çok eleştiriye maruz kalmıştır (Todaro ve Smith, 2003, s. 120).

Yapısal değişimi içeren bir diğer model ise Fisher (1939) ve Clark (1940) tarafından öne sürülen üç aşamalı iktisadi kalkınma modelidir. Fisher-Clark modeline göre, bir ekonominin kalkınma sürecinde, üretim sektörleri arasında yapısal bir dönüşüm söz konusudur. Modelde, az gelişmiş bir ekonomide üretim geleneksel olarak tarım sektöründe gerçekleşirken, ekonomik büyümeyle birlikte, bireylerin tarımsal ürünlere olan talebinin zaman içerisinde "ikincil mallar" olarak nitelendirilen endüstriyel mallara kayacağını ve bunun da üretimde yapısal bir dönüşüme neden olacağı iddia edilir. Fisher ve Clark'a göre, ekonomideki son yapısal değişim ise ekonomideki talebin "üçüncül mallar" olan eğitim ve turizm gibi zorunlu olmayan tüketim mallarına kayması yönünde olacaktır. Bu yapısal değişim analizi, basitçe, gelir ve tüketim ilişkisini değerlendiren Engel ilişkisine<sup>3</sup> atıfta bulunarak, tüketim yapısındaki değişimin üretim yapısını da değiştirerek kalkınma sürecinde, ekonominin yapısında genel bir değişim öngörmektedir. Fisher-Clark modeli bir miktar destek görse de gelişmekte olan ülkelerde gözlemlenen kalkınma deneyimleri modelin geçersizliğini gündeme getirmiştir. Örneğin, turizme elverişli olan bazı ülkelerde, üretim, sanayileşme evresini geçirmeden, modelin terminolojisiyle, "üçüncül mallar" üretmeye yönelmiştir.

Yapısal değişim teorisi çerçevesinde öne çıkan bir başka model de "kalkınmanın motifleri analizi" olarak adlandırılır. Lewis modelinde olduğu gibi bu yaklaşım da kalkınma sürecindeki yapısal değişimlerin birbirini takip eden bir yapıda olduğunu ileri sürer. Ancak, diğer kalkınma teorilerinden farklı olarak, bu modelde, artan tasarruf ve yatırımlar, kalkınma için gerekli olsa da yeterli koşullar değildir. Tasarruf ve yatırım ilişkisinin yanında şehirleşme ve gelir dağılımı gibi bazı sosyo-ekonomik değişimler de kalkınmanın belirleyicisi olarak öne çıkmaktadır. Simon Kuznets (1957)'in görüşleri bu yaklaşımın ortaya çıkmasında önemli katkılarda bulunmuştur. Aynı zamanda Hollis B. Chenery'nin ampirik ve teorik çalışmaları modelin temelini oluşturur.<sup>4,5</sup>

<sup>3</sup> Geri bükülen Engel eğrisi (backward bending Engel curve) kavramı, tüketicilerin geliri arttıkça tüketim eğiliminin zorunlu (tarımsal) mallardan lüks mallara doğru kayacağını öngörür.

<sup>4</sup> Bu çalışmalara örnek olarak bkz. Chenery, H. B.(1960); Chenery, H. B., Syrquin, R. (1975); Chenery, H. B.(1975) ve (1979).

### 2.1.1.3. Uluslararası Bağımlılık Teorisi

1970'lerde özellikle gelişmekte olan ülkelerde destek bulan bir yaklaşım olarak ortaya çıkmıştır. Teoriye göre, az gelişmiş ülkeler zengin ekonomiler tarafından baskılanır. Bu doğrultuda, az gelişmiş ülkelerle gelişmiş ekonomilerin ilişkisi bir bağımlılık ilişkisi kapsamında incelenmelidir (Todaro ve Smith, 2003, s. 123). Uluslararası bağımlılığı temel alan üç farklı yaklaşım öne çıkmaktadır.

Neo-sömürgeci bağımlılık modeli, Marksist düşüncenin bazı öğelerinden dolayı şekilde etkilenmiş bir yaklaşımdır. Teoriye göre, az gelişmiş ülkelerde gelir ve güç dağılımında eşitsizlikler vardır. Buna göre, bu ülkelerdeki gelirin büyük kısmı yönetimi elinde bulunduran ve görece olarak az sayıda bireyden oluşan elit sınıfın ya da oligarşinin kontrolündedir. Bu ülkelerin diğer zengin ülkelerle ilişkisi, az gelişmiş ülkenin kalkınmasını amaçlayan bir doğrultuda değil gücü elinde bulunduran egemen sınıfın çıkarlarını koruyacak biçimde şekillenmiştir. Böylece, az gelişmişlik, mevcut geleneksel sosyal yapı içerisinde içinden çıkılmaz bir döngü haline gelmektedir. Modernist yaklaşımın geçersizliğini öne süren bu görüş, 1970'lerde ilgi odağı haline gelmiş ve gelişmekte olan ülkelerin büyük kısmında ithal ikameci kalkınma politikalarının öncüsü olmuştur.

Bir başka uluslararası bağımlılık teorisi de savaş sonrası dönemde az gelişmiş ülkelerin kalkınma politikalarına destek veren projelerdeki uzmanları sorumlu tutan bir yaklaşım olan "yanlış paradigma" modelidir. Modelde, uzmanların önerdikleri ve modern iktisat araçlarıyla üretilen politikaların, söz konusu ülkenin sosyo-ekonomik ve sosyo-kültürel yapısını dikkate almaması sebebiyle, bu politikaların, istenmeyen sonuçlar ortaya çıkarması, kalkınmanın gerçekleşmemesinin temel sebebi olarak kabul edilmektedir.

Son olarak, bağımlılık teorileri içinde öne çıkan bir diğer yaklaşım ise "ikicil-kalkınma tezi (the dualistic-development thesis)" olarak adlandırılır. Bu yaklaşım, tek bir

---

<sup>5</sup> Bu çalışmalar dışında yapısal değişimi temel alan kalkınma yaklaşımları için bkz. Baumol (1967), Pasinetti (1981) ve Echevarria (1997).

kalkınma şeklinin olduğunu öne süren yaklaşımların karşısında, kalkınmayı açıklamada ikili bir yapıyı varsayar. Yaklaşımda, genellikle, üstün ve düşük (gelişmiş-az gelişmiş) durumdaki ülkelerin içinde bulunduğu farklı koşullar, az gelişmişlikle ilgili sorunların (fakirlik, geleneksel üretim formlarına mahkum kalma, sanayileşememe vb.) zaman içerisinde çözülemeyip, kalıcı bir hale geçebileceği, üstün ve düşük ülke grupları arasındaki gelişmişlik farkının azalmayıp zaman içinde artabileceği ve ülke grupları arasındaki ilişkinin yakınsak değil aksine ıraksak bir ilişki olabileceği, yani; gelişmiş ülkelerin piyasa ilişkileri içerisinde az gelişmiş ülkelerin refahını azaltıcı etkide bulunabileceği göz önünde bulundurulur. Yaklaşım, kalkınma kavramını, bu gibi durumları analize dahil ederek, üstün ve düşük ülke grupları arasındaki karşılıklı ilişkiyle birlikte açıklamaya çalışır.

#### **2.1.1.4. Neo-Klasik İktisat Anlayışının Kalkınma Yaklaşımı**

Keynesyen iktisat yaklaşımının öngördüğü müdahaleci politika anlayışı, savaş sonrası dönemde de kabul görmüş ve kalkınma politikalarında da etkisini göstermiştir. 1970'li yıllarda meydana gelen petrol krizlerinin etkisiyle devlet müdahalelerinin etkisiz kalması, piyasa sisteminin serbestleşmesi taraftarı olan Neo-Klasik iktisat anlayışını tekrar güçlendirmiştir. Buna bağlı olarak, 1980 sonrası dönemde, kalkınma yaklaşımları da Neo-Klasik akım çerçevesinde şekillenmeye başlamıştır. İthal ikameci kalkınma politikaları yerine ihracatı teşvik eden politikalar benimsenmiş ve gelişmekte olan ülkeler, dünya genelinde destek bulmaya başlayan küreselleşme akımına dahil olmaya başlamıştır.

Neo-Klasik iktisat yaklaşımının ekonomik kalkınmayla ilişkilendirildiği iki olgu söz konusudur. Bu alanda yapılan çalışmaların bir kısmı ekonomik büyüme modellerini ele alırken diğer bir kısmı ise uluslararası ticaretin, iktisadi kalkınma üzerindeki etkisini inceler. Neo-Klasik iktisadın büyüme yaklaşımı, Harrod-Domar modelinin bir uzantısı olarak kabul edilen Solow-Swan büyüme modelidir (Todaro ve Smith, 2003, s. 430). Bunun yanında, Ramsey-Cass-Koopmans modeli, Neo-Klasik iktisat yaklaşımında kabul gören bir başka büyüme modelidir. Bu modellerin kalkınmayla ilgili ortak noktası, bütün ekonomiler için geçerli olduğu düşünülen ortak bir büyüme süreci

öngörmesidir. Neo-Klasik büyüme modellerinin temel aldığı yaklaşım, belli girdilerle ve bazı dışsal faktörlerle sağlanacak ekonomik büyümenin, bütün ekonomilerde benzer dinamiklere bağlı olacaktır.

Neo-Klasik iktisadın kalkınma yazınına katkıda bulunduğu bir diğer alan ise uluslararası ticaret olgusu üzerine yoğunlaşmaktadır. Serbest piyasa sistemlerini ele alan Neo-Klasik anlayış, uluslararası ticaret konusunda da kökleri David Ricardo'nun karşılaştırmalı üstünlükler hipotezine dayanan Heckscher-Ohlin-Samuelson modelini öne çıkarmıştır. Bu modele göre, uluslararası ticaretin serbestleşmesi, ticaretin tarafı olan bütün ülkelerin yararına olacaktır.

Neo-Klasik iktisat yaklaşımının kalkınma iktisadına yönelik yürüttüğü tartışmalar üretimde etkinlik ve uzmanlaşma kavramları üzerinde durmaktadır. Buna göre, geri kalmış ekonomilerin temel sorunu, kaynakların etkin kullanılamaması sebebiyle az gelişmiş ülkelerin uluslararası iş bölümünde yer alamamasıdır. Neo-Klasik anlayışa göre, 1980 öncesi dönemde izlenen ithal ikameci politikalar, uluslararası serbest ticareti etkisiz kılmış ve üretim etkinliğini de bozmuştur. Aynı zamanda, devletin aktif müdahalesi, "hükümet başarısızlığı" olarak adlandırılan ve devletin aktif politika uygulamasını eleştiren yaklaşım çerçevesinde kalkınmayı sekteye uğratmıştır. Neo-Klasik yaklaşım, küresel anlamda ticari serbestleşme, yerel anlamda ise piyasanın devlet müdahalesinden arındırılması yoluyla, üretim ve uluslararası işbölümü etkinliğinin yeniden sağlanarak, az gelişmiş ekonomilerin modern ekonomilere yakınsayacağını öne sürmektedir.

#### **2.1.1.5. Kalkınmada Dengeli ve Dengesiz Büyüme Stratejileri**

Kalkınma iktisadı yazınında ekonomik büyümenin kalkınmanın en temel göstergesi olduğu yönünde genel bir kabul söz konusudur (Gereffi ve Fonda, 1992, s. 424). İktisadi büyümenin az gelişmiş ülkelerin temel sorunu olarak görülmesi ve kalkınma iktisadında bu soruna yönelik politika üretme çabaları ekonomik büyümenin hangi yollar izlenerek sağlanması gerektiği konusunda tartışmalara yol açmıştır. Keynesyen iktisat yaklaşımından etkilenen kalkınma teorilerinin temel tartışması, ekonomik büyümeyi

sağlamaya yönelik devlet politikalarının nasıl bir strateji izlemesi gerektiği üzerine olmuştur. Bu politikaların, farklı sektörlerin ekonomik büyümeye yapacağı katkı konusundaki yaklaşımları, iki farklı büyüme stratejisinin ortaya çıkmasına yol açmıştır. Sektörler arası ekonomik ilişkiler sebebiyle kalkınma stratejisinin bütün sektörleri eşanlı kapsamaması gerektiğini ileri süren yaklaşım "dengeli büyüme yaklaşımı" olarak adlandırılırken, az gelişmiş ülkelerde üretimin düzensiz yapısını göz önünde bulundurarak ekonomik büyümeye katkısı daha büyük olan sektörlerin öncelikli olarak teşvik edilmesini öneren teoriler ise "dengesiz büyüme yaklaşımı" adı altında değerlendirilmiştir.

İktisadi kalkınma tartışmalarının, ekonomik büyümeyi açıklamanın yanında bir diğer boyutu da az gelişmişliği açıklamaktır. Az gelişmiş ekonomilerin kalkınmadaki başarısızlıklarını anlamaya yönelik temel savlardan biri, az gelişmiş ülkelerde piyasa yapısının gelişmemesi sebebiyle ekonomik büyümenin sağlanamaması ve bu sebeple piyasa yapısının gelişmemesine dikkat çekmektedir. "Yoksulluk tuzağı" olarak ifade edilen ve az gelişmişliğin kısır döngüsü olarak tanımlanan bu savın ortaya çıkmasında, Allyn A. Young'ın, Adam Smith'in uzmanlaşma yaklaşımını temel alarak geliştirdiği çalışmasının etkisi büyüktür (Young, 1928). Young, bir ekonominin büyümesi için gerekli olan ve Adam Smith tarafından "ulusların zenginliğinin" temeli olarak görülen uzmanlaşmanın, ekonomik büyüme üzerinde, ekonomideki farklı sektörlerin arz ve talep ilişkilerine bağlı olarak, dinamik bir etkisi olduğunu ifade eder. Young, kullandığı genel denge yaklaşımıyla gelişmiş bir ekonomideki piyasa ilişkilerinin ekonomik gelişmeyi içsel olarak nasıl sağladığını açıklamaya çalışmıştır. Bunun yanında Young, piyasadaki sektörler arasındaki ilişkinin ekonomik büyümeye katkıda bulunabilmesi için piyasadaki arz ve talep güçlerinin bazı koşulları sağlaması gerektiğini öne sürer. Bu açıklama Rosenstein-Rodan ve Nurkse gibi iktisatçıların önerdiği büyüme stratejilerinin temelini oluşturur (Perala, 2006, s. 462).<sup>6</sup>

Young'ın ekonomik büyümeye yaklaşımını değerlendirirken gelişmiş bir ekonomiyi ele alması ve ekonomik büyümenin, piyasa sistemi içerisinde sağlanabilmesi için gerekli

---

<sup>6</sup> Young'ın çalışmalarının etkisi Rosenstein ve Nurkse'le sınırlı değildir. Kalkınma yazınında ekonomik büyümeyi temel alan çalışmaların genelinde doğrudan ya da dolaylı olarak Young'ın çalışmalarının etkisi görülmektedir. Young'ın kalkınma yazınına katkısı ile ilgili daha fazla bilgi için bkz. Perala (2006) ve Lange(2012).



gördüğü koşullar, az gelişmişlik olgusunu açıklamayı amaçlayan yeni yaklaşımların ortaya çıkmasına yol açmıştır (Perala, 2006, s. 462). Bu yaklaşımlardan en temel ikisi Rosenstein-Rodan'ın "büyük itki (big push)" teorisi ve Nurkse'ün dengeli büyüme doktrini'dir.<sup>7</sup>

Rosenstein-Rodan'ın yaklaşımına göre, az gelişmiş ekonomilerde piyasa ilişkilerinin düzgün işlemlerini engelleyen arz, talep ve tasarrufla ilişkili dışsallıklar oluşmaktadır. Bu dışsallıklar sebebiyle, özel girişim, gelişmemiş ekonomik yapılarda etkinliğe ulaşamamaktadır. Az gelişmiş ülkelerdeki bu durum sebebiyle, küçük çaplı yatırımlar yalnızca belli bir sektör ya da girişimci üzerinde etkili olacağından, bu şekildeki bir yatırım planlaması ekonominin sanayileşmesi için yeterli koşulları sağlamayacaktır. Az gelişmiş ekonominin belli bir büyüme patikasına girebilmesinin (ya da daha kötü bir denge durumundan daha iyi bir dengeye geçebilmesinin) yolu, birbirinin tamamlayıcısı konumundaki pek çok sektörü kapsayacak geniş çaplı bir yatırım planlaması yapmaktır (Rosenstein-Rodan, 1943, s. 204). Rosenstein-Rodan, sonraki çalışmalarında (Rosenstein-Rodan, 1961 ve 1984), az gelişmiş ekonomilerin ne gibi dışsallıklarla karşılaştığı ve "büyük itkiyi" yaratacak geniş çaplı yatırım planlamasının ne gibi koşulları içermesi gerektiği tartışmasını genişletmiştir.<sup>8</sup>

Dengeli büyüme yaklaşımını savunan bir diğer iktisatçı ise Ragnar Nurkse'tür. Nurkse (1953)'e göre, az gelişmiş ülkeler, içinde buldukları piyasa yapısı sebebiyle düşük bir gelir seviyesinde dengededir. Bu durumun en önemli sebebi, üretimde işçi başına düşen ortalama sermaye miktarının ve dolayısıyla işgücü verimliliğinin düşük olmasıdır. İşgücü verimliliğinin düşük olması sebebiyle, tasarruf ve yatırım miktarı da düşük kalmakta ve ekonomide verimlilik artışı sağlanamamaktadır. Bu şekilde, ekonomi, kısır bir döngü içerisinde, büyüme sürecine girememektedir. Aynı zamanda, Nurkse'e göre, kalkınma sürecinin başlangıcında gerekli olan sermaye yatırımları büyük altyapı yatırımları gerektirdiğinden bu tür yatırımlar riskli bulunmakta ve inisiyatif yaratılamamaktadır (Perala, 2006, s. 482). Bu sebeple, az gelişmiş ekonomilerin düşük gelir seviyesindeki kısır döngüden çıkıp ekonomik büyüme patikasına girebilmesi için,

<sup>7</sup> Dengeli büyüme tartışmalarının detaylı incelemesi için bkz. Dagnino-Postare (1963).

<sup>8</sup> Rosenstein-Rodan'ın çalışmalarına ek olarak dışsallıkları temel alan dengeli büyüme yaklaşımıyla ilgili diğer bazı çalışmalar için bkz. Hilgerdt (1945), Murphy, Shleifer ve Vishny (1988).

büyük miktarda tasarruf isteyen yatırımların yapılabilmesini sağlayacak büyüklükte bir piyasa oluşturulmalıdır. Bunun yolu ise ekonominin bütün sektörlerini içeren bir kalkınma politikası uygulamaktan geçmektedir.<sup>9</sup>

İktisadi kalkınma planlarının dengeli büyüme stratejisini içermesine yönelik yaklaşımlara bazı iktisatçılar karşı çıkmıştır. Bu iktisatçıların en önde gelen ismi ise Albert Hirschman'dır. Hirschman'a göre, az gelişmiş bir ülkenin yatırım konusundaki temel sorunu yatırım kararlarının alınma süreciyle ilgilidir. Bu sebeple, az gelişmiş bir ülkedeki büyüme stratejisi, öncelikle, yatırım kararlarının nasıl teşvik edileceğiyle ilgilidir. Yatırım stratejileri, bu yaklaşıma göre, dengeli bir büyümeyi değil, belirlenen bazı sektörlerin gelişmesiyle birlikte, büyümenin, söz konusu sektörlerle bağlantılı olan diğer sektörlerde de yatırımı teşvik etmesini amaçlamalıdır (Hirschman, 1958). Dengesiz büyüme stratejisinin temel savlarından biri de az gelişmiş bir ülkede yeterli tasarruf sağlanamadığından ekonomideki bütün sektörleri aynı anda büyümeye teşvik edecek bir yatırımın yapılamayacak olmasıdır. Bu yüzden, büyüme stratejisi diğer sektörlerle girdi-çıkı ilişkisini barındıran bazı sektörlerle yönelmeli ve düşük gelir dengesini daha yüksek gelirdeki bir denge seviyesine eşanlı olarak çıkarmak yerine, kasıtlı bir dengesizlik durumu yaratıp sektörler arası yatırım ilişkisiyle ekonomiyi büyüme patikasına yöneltmeyi hedef edinmelidir.<sup>10</sup>

Dengesiz büyüme stratejisini savunan bir diğer kalkınma iktisatçısı ise Gunnar Myrdal'dır. Myrdal'ın öne sürdüğü "birikimsel döngüsel nedensellik (cumulative circular causality)" yaklaşımına göre, çoğu durumda, bir alandaki ilerleme ikincil etkilere sahiptir ve bu ikincil etkiler de aynı şekilde ilerleme doğrultusundadır (Myrdal, 1974, s. 730). Bu sebeple, kalkınma stratejileri, olguların döngüsel nedensellikleri göz önüne alınarak planlanmalı ve kalkınmada ekonomik faktörler arasındaki dinamik nedensellik ilişkisinden faydalanılmalıdır. Myrdal'ın döngüsel nedensellik yaklaşımı "kutuplaşma teorisi" olarak bilinen uluslararası bağımlılık teorisinde de görülmektedir (Myrdal, 1952). Az gelişmiş ülkelerin gelişmiş ülkelerle girecekleri ekonomik entegrasyon sürecinden zararlı çıkabileceklerini öngören bu yaklaşım, pek çok iktisatçı tarafından açık ya da örtük biçimde tartışılmış, 1980 ve 1990'larda "yeni iktisadi

<sup>9</sup> Nurkse'nin Kalkınma İktisadi yazınına katkılarının detaylı bir incelemesi için bkz. Kregel (2007).

<sup>10</sup> Dengesiz büyüme stratejisiyle ilgili diğer çalışmalar için bkz. Fleming (1955), Singer (1958) ve Streeten (1961).

coğrafya" gibi bazı kalkınma teorilerinin ortaya çıkmasına zemin hazırlamıştır (Pirili, 2011, s. 310). Myrdal'ın kalkınma iktisadı literatürüne bir başka önemli katkısı da kalkınmanın hangi kavramları kapsadığı üzerine yaptığı eleştirilerdir. Myrdal'ın kalkınmaya sosyal faktörleri içeren bir tanım içerisinde yaklaşması, kalkınma iktisadında tek tip iktisat anlayışının eleştirilmesine yol açmıştır. Myrdal'a göre gayrisafi milli hasıla, işsizlik ya da eksik istihdam gibi kavramlar kalkınmayı tanımlamakta yetersiz kalmaktadır (Myrdal, 1974, s. 736). Myrdal ve diğer iktisatçıların hakim iktisat anlayışının kalkınma tanımına yönelik eleştirileri, farklı kalkınma akımlarının ortaya çıkmasına yol açmıştır. Bu yaklaşımlar, "alternatif kalkınma teorileri" başlığı altında incelenecektir.

#### **2.1.1.6. Marksist Kalkınma Teorisi**

Klasik iktisat öğretisine eleştiri olarak ortaya çıkan Marksist Teori, kapitalist üretim ilişkilerini işçi sınıfı ile sermaye sahibi sınıfın toplumsal ve iktisadi ilişkileri çerçevesinde açıklamaya çalışır. Emegın, artı değer üreten tek üretim girdisi olarak kabul edildiđi Marksist yaklaşımda, toplumsal üretim ilişkileri tarihsel bir süreçte evrimsel bir olgu olarak tanımlanır. Toplumlar, en ilkel üretim şekillerinden başlayarak zaman içerisinde uğradıkları dönüşümle belli yapısal evrelerden geçerek toplum refahının en yüksek olduđu komünist yapıya doğru evrilirler. Toplumların geçirdikleri aşamalar, Marksist Teori'de, üretim yöntemine ve üretim ilişkilerine göre sınıflandırılır. Bu anlamda, ana akım Marksist görüşe göre, serbest piyasa ekonomisi sosyalizm ve komünizme geçiş için gerekli ve tamamlanması gereken bir süreç olarak kabul edilmektedir. Bu görüşün yansımaları, kalkınma ekonomisi yazınında da yeni yaklaşımların ortaya çıkmasına yol açmıştır. Marx'ın diyalektik bakış açısı, bağımlılık teorilerinde dolaylı bir etkiye yol açtığı gibi, farklı Marksist akımların önerdiği çeşitli kalkınma teorileri de öne sürülmüştür. Marx'ın kendi çalışmaları doğrudan Kalkınma İktisadına atıfta bulunmasa da içerdiği sosyolojik dönüşüm yaklaşımı sebebiyle bir kalkınma kuramı sunmaktadır. Önde gelen kalkınma iktisatçılarından olan B.H. Higgins'e göre, kalkınma iktisadı üzerine yapılan hiçbir çalışma Marksist teoriyi görmezden gelemez (Higgins, 1968, s. 76). Kısaca özetlemek gerekirse, Marx'ın emek değer kuramını temel alarak ortaya koyduğu üretim ilişkisi analizinde, işçi sınıfı,

sermaye sahipleri tarafından üretim sürecinde sömürülmektedir. Kapitalist üretim, bu sömürüyü derinleştirerek toplumdaki sınıflar arası refah farkını derinleştirir. İşçi sınıfı giderek daha kötü hale gelirken, kapitalist sınıf ise giderek zenginleşmektedir. Marx'a göre, teknolojik anlamda ilerlemenin temeli olan kapitalist sistem, iki sınıf arasındaki eşitsizliği derinleştirmek yoluyla işçi sınıfının bilinçlenmesine ve sosyalist toplum düzenine geçiş için meydana gelmesi gereken işçi devrimine zemin hazırlayacaktır.

Kalkınma yazınıyla ilintili olarak, Marx'ın ve diğer Marksist kuramcılarının yatırım, teknolojik gelişme, istihdam, gelir eşitliği gibi pek çok kavram üzerine ortaya koyduğu yaklaşımlar da önemli tartışmalara ışık tutmuştur. Klasik kalkınma teorileriyle paralel olarak, ana akım Marksist yazında da kalkınmaya ilişkin tartışmalarda, kadınların konumu kısıtlı olarak ele alınmıştır. Engels'in ortaya attığı fikirler doğrultusunda kadınların aile içindeki rollerinin toplumsal yapının tarihsel sürecinde belirlendiği ve kadının bu süreçte ikinci planda kaldığı vurgulanmaktadır. Buna ek olarak, Marksist teori, kadınların hane içi emeğinin kapitalist sınıf tarafından emek maliyetini ucuzlatan bir etmen olarak kullanıldığını da ifade etmiştir. Ayrıca, Marksist yaklaşımın sınıf analizine göre kadın da erkek gibi işçidir ve kadınların toplumsal anlamda refahının artması da işçi sınıfı mücadelesinin başarısına, yani; sosyalist işçi devriminin gerçekleşmesine bağlıdır (Toksöz, 2011, s. 57).<sup>11</sup>

### **2.1.1.7. Neo-Marksist Kalkınma Teorisi**

Immanuel Wallerstein tarafından ortaya atılan ve "Dünya Sistemi Teorisi" adı verilen analizi temel alan kalkınma yaklaşımıdır. Wallerstein'a (1979) göre, küreselleşmenin derinleşmesiyle birlikte, Marksist sınıf teorisi yeni bir biçim kazanmıştır. Ulus devlet yapısının güçlü olduğu 19. yüzyıl sonları ve 20. yüzyıl başlarında, kapitalist üretim formu Batı Avrupa temelli iken, özellikle 1980 sonrası dönemde, 70'lerdeki petrol krizlerinin etkisi ve serbest ticaret anlaşmaları sayesinde, gelişmiş ekonomiler, üretimi, işgücü maliyetlerinin ucuz olduğu ve potansiyel pazarlara yakın olan Doğu ve Güneydoğu Asya, Latin Amerika ve Kuzey Afrika'daki az gelişmiş ülkelere

<sup>11</sup> Marksist kalkınma yaklaşımına katkıda bulunan bazı önemli çalışmalar için bkz. Luxemburg (2003) ve List (1909).

kaydırmıştır. Özellikle çokuluslu firmaların güçlenmesiyle, kapitalist üretim küresel bir boyuta ulaşmıştır. 1990'larda iletişim teknolojilerinde meydana gelen gelişmelerle birlikte, küreselleşme olgusu iyice derinleşmiştir. Küreselleşme olgusu çerçevesinde Dünya Sistemi Teorisi, toplumların kalkınma olgusunun tarihsel anlamda küresel ekonomik yapıdaki değişimlere, sosyolojik faktörlere ve jeopolitik konuma göre şekilleneceğini öne sürer (Toksöz, 2011, s. 21). Bir başka deyişle bu yaklaşım, Marksist teorinin tarihsel diyalektik analiz yönteminin küresel bir perspektifte değerlendirilmesini temel almaktadır.

Marksist ve Neo-Marksist kalkınma teorilerine getirilen temel eleştiri, bu teorilerin kalkınmayı değil, geri kalmışlığı açıklamasıdır. Marksist teorilerin geneline getirilen bu eleştiri, Kalkınma İktisadı'nda, kalkınmaya yönelik çözüm öneren farklı yaklaşımların doğmasında etkili olmuştur.<sup>12</sup>

Geleneksel kalkınma teorilerinin çoğunluğu, kalkınma sürecini toplumların farklı açılardan modernleşmesi olarak algılamıştır. Modernizasyon paradigması çerçevesinde değerlendirilen bu teoriler, iktisadi kalkınmanın sağlanabilmesi için, az gelişmiş ülkelerin, gelişmiş ülkelerin izlediği aşamalardan geçerek, benzer süreçleri izlemesi gerektiğini öngörür. Bağımlılık teorileri, farklı ülkelerin özelliklerini dikkate alan bir yaklaşım geliştirmeye çalıştıysa da genelde tek tip bir kalkınma anlayışı bu yaklaşımda da hakimdir. Bu bağlamda, geleneksel kalkınma teorileri, kalkınmayı iktisadi kalkınmaya indirgemesi ve ülkelerin sosyo-kültürel özelliklerini yok sayarak bütün ülkeler için tek bir kalkınma biçimi önermesi sebebiyle eleştirilmiştir (Todaro ve Smith, 2003, s. 132).

---

<sup>12</sup> Neo-Marksist kalkınma yaklaşımında öne çıkan diğer teoriler için bkz. Baran (1968), Sweezy (1942) ve Frank (1975).

### 2.1.2. Alternatif Kalkınma Teorileri

Kalkınma iktisadı, 1980'den sonraki dönemde, Marksist, Neo-Klasik ve post-modern akımların eleştirileri sebebiyle çıkmaz olarak adlandırılabilir bir döneme girmiştir. Asya, Afrika ve Güney Amerika'daki pek çok ülkenin kalkınma sürecinde başarısızlığa uğraması ve gelişmiş ülkelerle kalkınmışlık farkının azalmak yerine giderek artması kalkınma iktisadının sert eleştirilerle karşılaşmasına yol açmıştır (Schuurman, 2000, s. 9). Daha önce ifade edildiği gibi, geleneksel kalkınma teorilerinin çoğunda, ekonomik büyüme, kalkınmanın ana göstergesi olarak kabul edilmiştir. 1970'lerde, özellikle petrol ihraç eden ülkelerde, ekonomik büyümeye rağmen gelir eşitsizliğinin daha derinleştiği, yoksulluğun arttığı, cinsiyet eşitsizliğinin şiddetlendiği bir süreç yaşanmaktadır. Bu durum, hakim kalkınma teorilerinin ekonomik büyümeye vurgu yapan yaklaşımının eleştirilmesine yol açmıştır. Bu tartışmalarla birlikte, geleneksel kalkınma teorilerinin önerdiği, sanayileşme ve şehirleşmeye yönelik kalkınma politikalarına alternatif olarak, kırsal ve kentteki nüfusun refahının aynı zamanda arttığı, insanların kalkınma sürecine aktif katılımını öneren ve tek bir kalkınma modeli yerine yerelin özelliklerini göz önüne alan yaklaşımlar ortaya çıkmıştır (Toksöz, 2011, s. 29).

Alternatif kalkınma tartışmalarının kalkınma çalışmalarına yeni bir perspektif kazandırma anlamında katkısı çok büyüktür. Yapılan çalışmaların sonucunda kalkınma politikaları toplumsal cinsiyet eşitliği, ekoloji, insan hakları, eğitim ve sağlık gibi pek çok alanı kapsar hale gelmiştir. 1986'da Birleşmiş Milletler kalkınmayı temel insan hakkı olarak deklare etmiştir.<sup>13</sup> Bu deklarasyonda kalkınmanın halk merkezli olması gerektiği vurgulanıp kalkınmanın toplumun bütün bireylerini içerecek şekilde uygulanmasının devletin sorumluluğu olduğu ifade edilir.

Alternatif kalkınma yaklaşımlarının en güçlülerinden biri Amartya Sen tarafından ortaya konulmuştur. A. Sen, insanların sosyal, kültürel ve ekonomik yapılara aktif biçimde katılarak özgürleşeceğini ve bu türde bir özgürlüğün insanların temel nitelikleri anlamında çeşitlilik sağlayarak kalkınmaya doğrudan katkı sağlayacağını ifade eder (A. Sen, 1999, s. 400). Amartya Sen'in insanların özgür iradelerinin kalkınmaya katkısı

<sup>13</sup>Birleşmiş Milletler'in 1986 deklarasyonu için <http://www.un.org/en/events/righttodevelopment/declaration.shtml>.

konusunda savunduğu bir konu da kadın erkek eşitliğinin sağlanması yönündedir. A. Sen'e göre kadın hareketleri ve genel olarak kadınların eylemliliği, kadının özgürleşmesi ve toplumsal yapıya özgür katılımı yoluyla kalkınmaya doğrudan katkıda bulunacaktır (A. Sen, 1999, s. 280).

Alternatif kalkınma tartışmaları içerisinde öne çıkan bir başka yaklaşım ise "sürdürülebilir kalkınma" kavramıdır. Doğal kaynakların azalması, Dünya'nın ekolojik dengesinin bozulması, su ve tarım alanlarının tehlikeye girmesi üretimle doğa ilişkisinin yeniden değerlendirilmesi zorunluluğunu ortaya çıkarmıştır. Ticaret ve üretimin doğa üzerine etkilerini tartışan çalışmalarla birlikte kalkınma tartışmaları da doğayı temel alan yaklaşımlar doğurmuştur. Doğayı korumayı amaçlayan sivil toplum kuruluşlarının da etkin katkılarıyla ekonomik kalkınmanın ancak doğal dengenin sürdürülebileceği bir kapsamda değerlendirilmesi gerektiği kabul edilmektedir. Enerji ve doğal kaynak gibi üretimin temel girdisi olan faktörlerin kullanımında, ekolojik dengenin korunması da önemli bir faktör olarak değerlendirilmektedir. Sürdürülebilir kalkınma teorisi, bu bağlamda, çevrenin korunmasını merkez alan kalkınma politikaları önermektedir.

Kalkınma iktisadına eleştirilerde bulunarak farklı bir kalkınma tanımı oluşturmaya çalışan bir diğer yaklaşım ise post-sömürgecilik akımıdır. Bağımlılık teorisinden oldukça etkilenen bu yaklaşımda, küreselleşmenin, sömürgeciliğin başka bir boyutu olduğu ve serbest piyasa ilişkilerinin geri kalmış ekonomilerin sömürülmesine yol açtığı iddia edilir. Bağımlılık teorisine benzerlikler gösterse de temelde tepeden inme bir kalkınma planlamasını da reddetmektedir (Toksöz, 2011, s. 37). Post-sömürgeci yaklaşımın temel anlamda Marksizm ve post-yapısalcılıktan etkilenmiş öğeleri mevcuttur. Yaklaşım, bu sebeple, eleştirilere maruz kalmış ve Marksist kalkınma teorilerinde olduğu gibi kalkınma olgusu yerine geri kalmışlığı açıkladığı öne sürülmüştür. Bununla birlikte, post-sömürgecilik tartışmaları, özellikle toplumsal cinsiyet tartışmaları içerisinde yeni yaklaşımların ortaya çıkmasına neden olmuş ve hakim olan liberal feminizm anlayışı yerine yeni toplumsal cinsiyet tartışmalarının ortaya çıkmasına zemin hazırlamıştır (Toksöz, 2011, s. 40).

Kalkınma teorilerinin gelişmesinde, ekonomik büyümenin belirleyicileri üzerine yapılan tartışmalar da oldukça etkili olmuştur. Fiziki girdileri temel alan ve teknolojinin dışsal kabul edildiği Neo-Klasik büyüme modelleri yerine, sosyal ya da beşeri sermayenin de belirleyici olduğu ve teknolojinin ekonomide içsel olarak değiştiği büyüme modelleri kalkınma anlayışında da farklı görüşlerin ortaya çıkmasına neden olmuştur. Bu modeller içerisinde, Arrow, Lucas ve Romer'in önerdiği modeller beşeri sermaye, bilgi birikimi, Ar-Ge çalışmaları ve teknoloji gibi değişkenleri büyümenin içsel değişkenleri olarak açıklayarak devletin bu gibi konularda aktif sorumluluğuna vurgu yapmışlardır (Çiftçi ve Aykaç, 2011, s. 161).

Alternatif kalkınma yaklaşımları içerisinde tartışılan bir konu da "sosyal sermaye" kavramı çerçevesinde oluşmuştur. Farklı anlamlarda kullanılan sosyal sermaye kavramı, temel olarak, insanların sosyal ilişkilerinden ortaya çıkan nitelikleri ve bu niteliklerin ekonomik ve sosyal yansımalarını içerir (Toksöz, 2011, s. 41). Yaklaşımın, hakim iktisat anlayışına yönelik en temel eleştirisi, iktisadi göstergeler temelinde matematiksel ve istatistiksel tahmin yöntemlerini kullanarak oluşturulan kalkınma politikalarına yöneliktir. Sosyal sermayeye önem atfeden yaklaşımlar, insanların sosyal ilişkilerini güçlendiren ve bu şekilde toplumun eşit kalkınmasına imkan sağlayan kalkınma politikaları önermiştir.

Bu bölümde ele alınan kalkınma teorileri çerçevesinde, 1950-1980 arası popülerlik kazanan geleneksel kalkınma yaklaşımlarının ortak özellikleri Schuurman'a göre şöyle sıralanabilir (Schuurman, 2000, s. 8):

- a) Üçüncü Dünya Ülkeleri'nin homojen bir kimliğe indirgenmesi,
- b) Gelişme kavramı ve bütün toplumların kalkınmayı gerçekleştirebileceğine yönelik koşulsuz inanç,
- c) Devletin analitik çerçevede önemsenmesi ve devletin kalkınmadaki gerçekleştirici rolüne yönelik politik ve bilimsel özgüven.

Geleneksel kalkınma teorilerinin bu özellikleri tek tip ve devletin tepeden yönettiği kalkınma politikalarının uygulanmasına yol açmıştır. Bu politikalar iktisadi gelişmeyi



merkeze koyarken, diğerk sosyal etmenleri gerektiđi kadar dikkate almamış ve ÷lkelerin sosyo-ekonomik özelliklerine önem vermemiştir. Geleneksel teorilerin bu eksikliđini eleştiren alternatif kalkınma teorilerinin tartıştığı en önemli konulardan biri de toplumsal cinsiyet konusudur.

Savaş öncesi dönemde, sanayileşmiş batı toplumlarında bile, kadının konumu erkeğinin gerisinde kalmış ve hakim iktisat anlayışı da buna paralel olarak teorilerini toplumsal cinsiyet bağlamından uzak bir yaklaşım üzerine kurmuştur. 1950'lerde güçlenen kadın hareketlerinin etkisiyle kadının kalkınmayla ilişkisi ele alınmaya başlamıştır. Kalkınma ve toplumsal cinsiyet ilişkisi, alternatif kalkınma tartışmalarında daha fazla konu edilmiş ve cinsiyet eşitliđi, kalkınmanın temel göstergelerinden sayılmıştır. Toplumsal cinsiyet ve kalkınmayı doğrudan ilişkilendiren yaklaşımlar gerek liberal gerekse sosyalist görüşler çerçevesinde ve feminist öğelerden beslenerek oluşturulmuştur.

Kalkınma teorileri ve kadının toplumsal rolü arasındaki ilişki, kadınların aktif olarak işgücüne katılımının incelenmesi bakımından önemli bir yer tutmaktadır. Kalkınma teorileri politikaların uygulanmasında ve bu politikalar da kadının iktisadi alandaki etkinliđi üzerinde doğrudan etkiye sahiptir. Bu çalışmanın temel odađını oluşturan kadın işgücü ve iktisadi kalkınma ilişkisine yönelik yaklaşımları, kalkınma iktisadında öne çıkan teorilerle birlikte değerlendirmek faydalı olacaktır.

## **2.2. KADIN EMEĐİ ÇERÇEVESİNDE KALKINMA TARTIŞMALARI**

1970'lere kadar kalkınma tartışmaları, az gelişmiş ÷lkelerin geri kalmışlıklarını iktisadi boyutta sorgulamış ve bu sebeple, bu tartışmaların ortaya çıkardığı kalkınma yaklaşımı da iktisadi kalkınmayla kısıtlanmıştır. İlerleyen dönemlerde, farklı çevreler tarafından yapılan eleştiriler, kalkınmanın iktisadi kavramlarla sınırlı olmadığı ve sosyal yapının farklı öğelerinin kalkınmanın konusu olması gerektiđi konusunda uzlaşmışlardır. Kalkınmayla ilişkili sosyal olgular içinde, kadının toplumdaki konumu önemli bir sorun olarak öne çıkmaktadır.

Kadınların erkek egemen anlayışa karşı çıkışının tarihi 17. yüzyıla kadar uzansa da kadın hareketleri sanayi devrimi sonrası dönemde güç kazanmıştır.<sup>14</sup> 19. yüzyıl sonlarında uluslararası düzeyde destek kazanan feminist düşüncenin modern kalkınma tartışmalarına dahil olması ise Ester Boserup'ın "Kadınların İktisadi Kalkınmadaki Rolü" isimli çalışmasından sonra gerçekleşmiştir (Boserup, 1970). Boserup, kalkınma düşüncesinde kadının konumunun değerlendirilmesi anlamında öncü olan çalışmasında, farklı bölgelerdeki az gelişmiş ülkelerde kadın emeğinin durumunu incelerken, bu ülkeler özelinde, kalkınma ve kadın işgücü ilişkisini, tarımsal üretim, kentsel üretim ve tarımdan kente dönüşüm süreçlerini ele alan üç ana başlıkta tartışmıştır. Kalkınma ve kadın ilişkisini kuran temel yaklaşımlara geçmeden önce Boserup'ın çalışmasını ana hatlarıyla değerlendirmek yararlı olacaktır.

Çalışmasının birinci bölümünde, kırsal kesimde kadın emeğinin durumunu inceleyen Boserup'a göre, kadın işgücünün tarımsal üretimdeki rolü, kültürel farklardan çok, üretim teknolojisine bağlıdır. Boserup'ın "kadın çiftçilik sistemi" ve "erkek çiftçilik sistemi"<sup>15</sup> adı altında iki grupta incelediği geçimlik veya piyasaya yönelik tarımsal üretimde, kadınların üretimdeki rolü farklı coğrafyalar açısından ele alınmıştır (Boserup, 1970, s. 16). Çalışmada aktarılan gözlemlere göre ilkel tarım yöntemlerinin kullanıldığı bölgelerde kadınlar üretime daha fazla katılırken makinelerin üretimde kullanılmaya başlanmasıyla kadınların üretime katılımı azalmaktadır. Geçimlik tarımsal üretim ise çiftçilik sisteminin formuna bağlı olmaksızın genelde kadınlar tarafından gerçekleştirilmektedir.

Boserup'ın çalışmasına göre, az gelişmiş bölgelerdeki kırsal kesimin sosyal yapısında, kadınların toplumsal rolü, tarımsal üretim ilişkileriyle doğrudan ilişkilidir. Boserup, kırsal kesimi incelerken farklı coğrafyalardaki üretim ilişkilerini poligami<sup>16</sup>, sömürgecilik ve dış ticaret gibi olgularla ilişkilendirmiştir. Boserup'ın çalışmasında, tarımda nadasa bırakmanın yaygın olduğu üretim tekniğini kullanan bölgelerde, hane gelirini arttırmanın yolunun daha geniş alanları tarımda kullanmaktan geçtiği ifade

<sup>14</sup> Feminist hareketin tarihi gelişimi için bkz. Freedman (2003).

<sup>15</sup> Kadın veya erkek çiftçilik sistemiyle Boserup tarımsal üretimi üretimde kullanılan görel olarak yoğun işgücünün cinsiyeti açısından sınıflandırmıştır. Kadın çiftçilik sistemi kadın emeğinin yoğun olduğu ilkel tarımsal üretimi, erkek çiftçilik sistemi ise makineleşmiş ve erkek emeğinin görel olarak daha yoğun kullanıldığı tarımsal üretimi ifade etmektedir.

<sup>16</sup> Çok eşlilik.

edilmiştir. Bu kapsamda, geniş tarımsal alanda üretim yapabilmek için daha fazla işgücü gerektiğinden, bu tarzdaki üretimin yaygın ve nüfus yoğunluğunun görece az olduğu Afrika gibi bölgelerde poligamiye daha sık rastlanır. "Başlık parası" geleneği de Boserup'a göre bu savı destekler niteliktedir. Kadın işgücünün tarımda daha yoğun kullanıldığı ve poligaminin yaygın olduğu bölgelerde erkekler kadının ailesinin kaybettiği emeğin karşılığı olarak başlık parası öderken, kadınların üretime doğrudan katılmadığı ve monogaminin<sup>17</sup> gözlemlendiği bölgelerde kadının ailesi çeyiz parası ödemektedir (Boserup, 1970, s. 36).

Boserup'ın çalışmasının bir diğer dikkat çekici gözlemi ise tarımda teknolojik yöntemlerin kullanılmasının kadının üretim ilişkilerindeki rolünü ne şekilde etkilediği üzerinedir. Çalışmaya göre, az gelişmiş ülkelerdeki hızlı nüfus artışı sebebiyle tarımsal üretime olan ihtiyaç, sermaye yoğun tekniklerle çözümlenebilecek nitelikte değildir. Bu sebeple, tarımsal üretimde yeni tekniklerin kullanılmasının görünürde kadının iş yükünü azalttığı düşünülse de bu durumun, sanayileşmeyle birlikte, erkeklerin tarım dışı üretimde istihdam edilmesi ve geçimlik tarımsal üretimin kadınlar tarafından sürdürülmesi sebebiyle kadının iş yükünü hafifletmede yetersiz kalacağı vurgulanmıştır (Boserup, 1970, s. 80).

Çalışmanın ikinci bölümü, az gelişmiş ülkelerdeki kadınların kentsel alanda üretime katılımını ele almıştır. Boserup'a göre kadınların kırsal kesimde karşılaştıkları eşitsizlik kentte de sürmektedir. Az gelişmiş ülkelerde, kentlerin nüfus yapısında erkeklerin daha kalabalık olduğu görülmektedir (Boserup, 1970, s. 86). Erkeklerin çoğunlukta bulunduğu kent yapısında, kadınların işgücüne katılımına yönelik ayrımcılık farklı bir boyutta olsa da devam etmektedir. Boserup'ın kadın işgücünün kentsel üretimdeki rolü üzerine yaptığı temel çıkarım, ekonominin bütün sektörlerinde, tarımsal üretimde gözlemlenen, kadının toplumsal konumundaki geri kalmışlığın devam ettiği yönündedir.

---

<sup>17</sup> Tek eşlilik.

Bu durumun ana sebepleri Őu Őekilde zetlenebilir:

- a) Kadınların geimlik retim yapması sebebiyle retim leđinin sınırlı olması kadınları ticarete dezavantajlı bir duruma dŐŐrmektedir. Ayrıca, kadınların modern ticaret faaliyetlerinde bulunmasının nnde kltrel engeller vardır.
- b) Az geliŐmiŐ lkelerde eđitim dzeyi dŐŐk olmakla birlikte kadınların eđitime ulaŐımı erkeklere kıyasla daha zordur ve bu durum, kadınlara erkek arasındaki retkenlik farkını arttırmaktadır. Bu sebeple, iŐverenler kadınları istihdam etmek istememektedir.
- c) Kadınların gebelik ve dođum sonrası dnemlerinde retimden uzak kalması sebebiyle kadınlar, iŐverenler tarafından retimden dıŐlanmaktadır.
- d) Kltrel olarak kadınların grevi olarak grlen hane ii iŐ ykleri sebebiyle (yemek, temizlik, ocuk bakımı vs.) kadınlar sanayi retimine ayak uyduramamaktadır.

alıŐmanın son blmnde, kırdan kente g olgusundan kadın iŐgcnn nasıl etkilendiđi incelenmektedir. Boserup, farklı cođrafyalardaki az geliŐmiŐ lkelerde, kadınların endstriyel retime katılımlarının, bu lkelerin tarımsal retim biimleriyle iliŐkisini ortaya koymaya alıŐmıŐtır. alıŐmada, kadın iŐgcnn tarımda daha yođun kullanıldıđı lkelerde, kırdan kente gn daha ok erkekleri kapsadıđı ve kadınların tarımsal retimde oynadıđı roln devam ettiđi ne srlmŐtr. Diđer taraftan, alıŐmada, erkeklerin tarımsal retime kadınlara gre daha ok katıldıđı blgelerde, ihracat iliŐkilerinin kadınların toplumdaki konumuyla iliŐkili olarak nemli bir rol oynadıđı ne srlmektedir. Buna gre, kadınların tarımsal retimde sz sahibi olamayacađını dŐnen Avrupalı (smrgeci) tccarların tarımsal ihracat rnlerinin ticaretini erkeklerle srdrmesi sebebiyle, kadınların retimdeki rol arka planda kalmaya devam etmiŐtir. alıŐmanın kırdan kente g srecinde kadınların iŐgcne katılımıyla ilgili altını izdiđi bir diđer etmen ise kltrel yapıdır. Buna gre, retim iliŐkilerinin yanı sıra, bazı lkelerin kltrel yapısı da kadınların kentsel retime daha fazla katılmasının nnde engel oluŐturmaktadır.

Boserup, çalışmasının bu bölümünde, tarımsal üretimden kentsel üretime geçiş sürecinde, kadınların, işgücüne katılım konusunda erkeklere göre dezavantajlı konumda olduğunu ifade etmekle birlikte, temel olarak istatistiklere dayanan bir değerlendirmede bulunmuştur. Her ne kadar kalkınma sürecinde kadın emeğinin konumu farklı etmenler dikkate alınarak değerlendirilmiş olsa da Boserup'ın çalışması, güçlü bir teorik altyapıya sahip olmaması sebebiyle eleştirilmiştir (Beneria ve G. Sen, 1981).

Boserup'ın kadınların kalkınma sürecinde kadınların işgücüne katılımıyla ilgili genel değerlendirmesi, kadınların işgücüne katılımının tarımsal üretimden kentsel üretime geçiş döneminde öncelikli olarak azalacağı, sonraki dönemlerde kadınların eğitime ulaşım olanaklarının artması ve toplumun modernleşmesi sonucu artacağı yönündedir. Bu yaklaşım, kadınların işgücüne katılımını kalkınmayla ilişkilendiren sonraki çalışmalarda "U-şeklinde kadınlaşma hipotezi"<sup>18</sup> ya da "marjinalleşme hipotezi"<sup>19</sup> olarak adlandırılmış ve hipotezin teorik altyapısı, farklı yaklaşımları temel alan düşüncelerle geliştirilmeye çalışılmıştır.<sup>20</sup>

Boserup'ın çalışmasının kalkınma tartışmalarına en önemli katkısı, kadının ekonomik faaliyetlerdeki rolünü küresel anlamda ve sayısal verileri temel alan sistematik bir çerçevede ortaya koymaya çalışmasıdır. Bu çalışmayla birlikte, kadınların kalkınmadaki rolü tartışılmaya başlamış ve kalkınmayla kadının konumunu ilişkilendiren farklı yaklaşımlar ortaya çıkmıştır (Rathgeber, 1990, s. 490).

### **2.2.1. Kalkınmada Kadınlar Yaklaşımı**

Boserup'ın kadının kalkınmadaki konumu üzerine detaylı çalışması, 1970'lerin başında, kadınların kalkınma sürecine tam entegrasyonunun gerekliliğini gündeme getirmiştir. Kadınların kalkınmadaki rolüne ilişkin olarak politika önerileri geliştiren ilk yaklaşım, özellikle ABD'de öne çıkan, liberal feminist yaklaşım olmuştur. 1970 öncesi dönemde izlenen kalkınma politikalarında yer almayan ve kadınların kalkınma sürecinde rol

<sup>18</sup> "Feminisation-U hypothesis".

<sup>19</sup> "Marginalisation hypothesis".

<sup>20</sup> U şekilli kadın işgücü katılımına yönelik tartışmalar detaylı olarak IV. bölümde ele alınacaktır.

alabilmesi için kadın odaklı politikalar izlenmesi gerektiğini savunan bu yaklaşımda, kadınların iktisadi faaliyetlere etkin katılımı öncelikli sorundur. Bu düşüncüyü öne çıkarmak için "Kalkınmada Kadınlar<sup>21</sup>" başlığı bilinçli olarak kullanılmış ve kadınların işgücüne katılımını teşvik edecek politikalar oluşturulması yönünde inisiyatif yaratılmaya çalışılmıştır.

Kalkınmada kadınlar yaklaşımının çerçevesini iyi anlamak, yaklaşımın ortaya çıktığı dönemdeki kalkınma politikalarını iyi kavramakla mümkündür. Daha önce ifade edildiği gibi, II. Dünya Savaşı sonrası dönemde modernizasyon fikrini temel alan kalkınma teorileri, aktif devlet müdahalesi ve sistematik planlamayla iktisadi kalkınmanın gerçekleşebileceğini ve iktisadi kalkınmayla birlikte sosyal alanların bütününde refah artışının sağlanabileceğini öne sürmüşlerdir. Kalkınmada kadınlar yaklaşımının kalkınma teorilerine eleştirisi, kalkınma politikaları içinde kadının iktisadi etkinliklerde geri kalmış konumunun göz ardı edilmesidir.

Kalkınmada kadınlar yaklaşımı, kadının konumunu iyileştiren hukuksal ve yönetsel değişiklikler yapılmasını önerirken, kalkınmayla kadını ilişkilendirmesi konusunda modernist bakış açısından çok uzak bir noktada değildir. Dönemin kalkınma yaklaşımlarında geri kalmışlığın sebebi olarak gelişmemiş piyasa yapısı gösterilirken, kalkınmada kadınlar yaklaşımı da kadınların geri kalmış konumunu, iktisadi alana aktif katılım çerçevesinde değerlendirerek, kadına yönelik ayrımcılığı, az gelişmişlik olgusuyla ilişkilendirmektedir. Buna göre, kadınların iktisadi etkinliğinin artırılması kadına yönelik ayrımcılığın giderilmesinde çözüm sağlayacak ve kadının toplum içerisindeki konumunu iyileştirecektir.

Kalkınmada kadınlar yaklaşımı, kadının konumunu iyileştirecek politika önerilerini, dönemin kalkınma politikalarından etkilenerek oluşturmuştur. Bu sebeple, yaklaşım, kalkınma politikalarına yöneltilen eleştirilerden payını aldığı gibi, 1980 sonrası öne çıkan ve kalkınmada kadının rolünü değerlendiren diğer yaklaşımlar tarafından oldukça yoğun eleştirilere maruz kalmıştır. Bu eleştirilerin en önemlilerinden biri, kalkınmada kadınlar yaklaşımının, daha önce vurgulandığı gibi, modernist bir bakış açısına sahip

---

<sup>21</sup> "Women in Development"

olmasıdır. Modernizasyon paradigmasını benimseyen politikalar, kadınların eğitime ulaşımını en temel sorun olarak görmekte ve kadınların eğitim olanaklarının artmasının onların iktisadi etkinliğini arttıracığını ve bu şekilde kadının kalkınmaya tam entegrasyonunun gerçekleşeceğini öne sürmektedir. Beşeri sermaye bakışından da etkilenen bu politikalara yönelik eleştirilerden biri, kadına yönelik ayrımcılığın boyutunu iktisadi alanla kısıtlamasıdır. Bu eleştiriye göre, kadının gelir getirici üretim faaliyetlerine katılması yalnızca eğitime ulaşımın arttırılmasıyla ya da üretimin sanayileşmesiyle ilgili değildir. Bununla birlikte, kalkınmada kadınlar yaklaşımını temel alan politikalar, genelde, gelişmiş ülkelerdeki feministler tarafından öne sürülmüştür. Bu sebeple, kalkınmada kadınlar yaklaşımının kadının konumunu ele alış yöntemi, batı merkezci bir anlayışa sahip olmakla suçlanmıştır. Bu bakış açısı, kadınların konumuyla ilgili sorunları, gelişmiş ülkelerdeki sorunlarla eşdeğer görerek kadınların konumunun iyileşmesinin batılı toplumların deneyimleriyle sağlanabileceğini kabul etmiştir. Ne var ki, az gelişmiş ülkelerin gerek iktisadi gerekse toplumsal yapısındaki farklılıklar, cinsiyet eşitliğinin bu tarz politikalarla sağlanması önünde engeller oluşturmaktadır (Beneria ve G. Sen, 1981).

Kalkınmada kadınlar yaklaşımına getirilen bir diğer eleştiri ise kadınların konumlarıyla ilgili sosyal yapıları veri olarak kabul etmesidir (Rathgeber, 1990, s. 494). Bu doğrultuda, kalkınmada kadınlar yaklaşımı, kadınların ikincil konuma itilmesinin sebeplerini görmezden gelerek, kadınların konumunun var olan yapı içerisinde ne şekilde daha iyi hale gelebileceğini tartışmıştır. Kalkınmada kadınlar yaklaşımı, modernizasyon teorisinden yola çıkarak, sosyal yapıda değişim öneren Marksist yaklaşımın ya da bağımlılık ekollerinin eleştirilerini göz ardı etmiştir (Rathgeber, 1990, s. 495).

Kalkınmada kadın yaklaşımıyla ilişkili eleştirilerin bir başka boyutunu ise ücretli ve ücretsiz kadın emeği konusu oluşturur. Toplumsal cinsiyet algısına bağlı olarak, kadınlar, gelir getiren üretim etkinlikleri dışında, hane içinde ve toplumsal anlamda yeniden üretim faaliyetlerinde de etkin rol alırlar. Kadınların hane içi emeği, çocuk bakımı, ev işleri, yaşlı bakımı vb. yeniden üretim faaliyetlerini kapsamaktadır. Kalkınmada kadın yaklaşımı, kadınların toplum içindeki konumunun, ücretli işgücü

olarak iktisadi alana katılımıyla iyileştirilebileceğini öngörürken, kadının ücretsiz emeğini analizine dahil etmez. Yaklaşımın bu eksikliğini, yine, temel aldığı kalkınma teorilerinde aramak doğru olacaktır. İktisadi yöntemlerle incelenen beşeri sermaye kavramı, yalnızca üretken işgücünü göz önüne almaktadır. Yeniden üretim faaliyetleri ise Marksist iktisat teorisinin dikkate aldığı bir olgudur. Bu sebeple, kalkınmada kadınlar yaklaşımı, kadınların yeniden üretim faaliyetlerinde yüklendiği sorumluluğu ve iş yükünü göz önüne almaz ve kadınların üretime doğrudan katılımının zaman içerisinde diğer alanlardaki eşitsizlikleri de çözüme kavuşturacağı iddiasını sürdürür (Rathgeber, 1990, s. 495).<sup>22</sup>

### **2.2.2. Kadınlar ve Kalkınma Yaklaşımı**

1970'lerin başlarında öne çıkan kalkınmada kadınlar yaklaşımına yönelik eleştiriler, 1970'lerin sonuna doğru kalkınma süreciyle kadının konumunu ilişkilendiren bir başka yaklaşımı öne çıkarmıştır. Bağımlılık teorilerinden büyük ölçüde etkilenen "Kadınlar ve Kalkınma"<sup>23</sup> yaklaşımı, temelde, kalkınmada kadınlar yaklaşımının modernizasyon teorisine dayanan analizinin eksikliklerine vurgu yapmıştır. Kadının kalkınmadaki rolüne ilişkin bağımlılık teorilerinde ya da Marksist yaklaşımda özel bir vurgu olmasa da kadınlar ve kalkınma yaklaşımı, bu teorilerin kalkınma analizini temel alarak, kalkınmada kadınlar yaklaşımına eleştirilerde bulunmuştur.

Kadınlar ve kalkınma yaklaşımının en temel eleştirisi, kalkınmada kadınlar yaklaşımının, kadınların kalkınma sürecinde zaten varolan katkılarını göz ardı etmesidir (Rathgeber, 1990, s. 499). Bu sebeple, kadınlar ve kalkınma yaklaşımının temel konusu sadece kadınların kalkınma sürecine nasıl dahil edilebileceği değil, aynı zamanda kadın ve kalkınma arasındaki ilişkinin kurulmasıdır. Bu ilişkinin kurulmasında, bağımlılık teorisinde olduğu gibi, Neo-Marksist yaklaşım esas alınmıştır. Yaklaşımda, kalkınma sürecinde söz konusu olan az gelişmiş ülkelerle gelişmiş ülkeler arasındaki bağımlılık ilişkisinin, kadının konumunu da doğrudan ilgilendirdiği düşünülmektedir. Buna göre, kadınların üretim faaliyetlerine katılımı, tek başına kadınların konumunu

<sup>22</sup> Kalkınmada kadınlar yaklaşımının detaylı bir incelemesi için bkz. (Jackson,1992).

<sup>23</sup> "Women and Development".



iyileştirmeyecektir. Az gelişmiş ülkelerde, kadınların refah artışı, ancak uluslararası eşitsizliğin giderilmesiyle mümkündür.

Kadınlar ve kalkınma yaklaşımı, kalkınmada kadınlar yaklaşımıyla benzer sebeplerden eleştirilmiştir. Her ne kadar kadınlar ve kalkınma yaklaşımında kadının konumu eleştirel bir bakış açısıyla ele alındıysa da yaklaşım, kadınların sorunlarını toplumun genel olarak az gelişmişlik sorunlarından ayırdetmemekte ve toplum ya da sınıf içindeki kadın erkek eşitsizliğine değinmemektedir (Toksöz, 2011, s. 57).

Kadınlar ve kalkınma yaklaşımına yönelik bir diğer eleştiri ise kadının yeniden üretim ile ilgili iş yüküne gerektiği kadar önem vermemesidir (Rathgeber, 1990, s. 500).<sup>24</sup> Kalkınmada kadınlar yaklaşımında olduğu gibi kadınlar ve kalkınma yaklaşımında da kadınların konumunu iyileştirecek müdahaleci devlet politikaları öngörülmektedir. Bu politikalar, her iki yaklaşımda da kadınların gelir getirici üretim faaliyetlerine katılımını esas almıştır. Ne var ki, bu politikalar, kadınların ücretsiz emeğini, yani; yeniden üretim faaliyetlerini yeterince göz önüne almadığından, kadınların konumunu iyileştirmek yerine onların iş yükünü arttırmıştır.

### **2.2.3. Toplumsal Cinsiyet ve Kalkınma Yaklaşımı**

Kalkınmada kadınlar ile kadınlar ve kalkınma yaklaşımlarının ortak eksikliği, kadınlara yönelik eşitsizliğin sebeplerini anlamak yerine, yalnızca kadınların var olan sosyal yapıya ne şekilde entegre olabileceği üzerine odaklanmalarındır (Rathgeber, 1990, s. 493). Bu sebeple, her iki yaklaşım da erkek egemen yapının kadınların konumuyla ilişkisini gözardı etmiş ve kadınların içinde bulunduğu eşitsizliği açıklamakta yetersiz kalmıştır.

<sup>24</sup> Marksist teoride olduğu gibi kadınlar ve kalkınma yaklaşımı da kadınların yeniden üretim faaliyetlerini sınıf çatışması çerçevesinde değerlendirmiştir. Buna göre, kapitalist sömürü nedeniyle işçiler, geçimlik ücrete tabi tutulurlar. Yeniden üretim faaliyetleri, ailenin geçimini sağlayabilmesi için gereken parasal miktarı ve böylece sermaye sahibinin işçiye ödediği ücreti azaltma imkanı sunmaktadır. Marksist teorinin yeniden üretim ilişkisi ve aile yapısına yönelik bakış açısı için bkz. (Engels, 2004).

Cinsiyetler arasındaki eşitsizliği temel alan tartışmalar, 1980'lerde, "Toplumsal Cinsiyet ve Kalkınma"<sup>25</sup> yaklaşımını ortaya çıkmıştır. Sosyalist feminist akımın tartışma konusu olan üretim ve yeniden üretim ilişkilerinin yapısal analiziyle şekillenen yaklaşım, kadına yönelik baskıyı ve kadının toplumda geri kalmış konumunu açıklarken iktisadi ilişkilerin yanında sosyal yapıyı ve cinsiyet temelli anlayışı da göz önüne almıştır.

Toplumsal cinsiyet ve kalkınma yaklaşımını incelemeyen önce "toplumsal cinsiyet" kavramına değinmek yararlı olacaktır. Kavram, ilk olarak, 1970'lerin ortalarında ortaya çıkmıştır. Kadın çalışmalarında, toplumsal cinsiyet kavramının sıkça kullanılmaya başlanmasının nedeni bu kavramın, cinsiyeti biyolojik ve sosyolojik olarak iki farklı biçimde ele almasıdır. Buna göre, insanların biyolojik cinsiyetlerle erkek ve kadının toplumsal konumlarının birbirinden farklı olgular olduğu ifade edilir. Bir toplumda kadına biçilen rol, onun biyolojik olarak kadın olmasından kaynaklı bir durum değil, aksine, toplumsal yapı içerisinde insanlar tarafından yeniden yaratılan bir olgudur. Cinsiyet, biyolojik özellikleri tanımlar ve bu sebeple kadın erkek arasındaki biyolojik farklılıklar doğayla ilgilidir. Toplumsal cinsiyet ise toplumun sosyolojik yapısı (coğrafya, din, kültür vb.) çerçevesinde şekillenir ve değiştirilebilir niteliktedir.<sup>26</sup>

Toplumsal cinsiyet ve kalkınma yaklaşımının en önemli katkılarından biri kadının toplumsal rolünü bütüncül bir bakış açısıyla ele almasıdır. Kalkınmada kadınlar ile kadınlar ve kalkınma yaklaşımında, iktisadi çerçeveye sınırlanan kadının konumuyla ilgili tartışmalar, toplumsal cinsiyet ve kalkınma yaklaşımında sosyolojik yapının bütününe ele alacak biçimde değerlendirilmiştir. Bu anlamda, toplumsal cinsiyet ve kalkınma yaklaşımı, kadınların devam eden kalkınma sürecine dahil edilmesinin ötesinde, bütüncül bir değişim ve kalkınmanın toplumsal cinsiyet algısı çerçevesinde yeniden değerlendirilmesini önermektedir (Rathgeber, 1990, s. 504).

Toplumsal cinsiyet ve kalkınma tartışmalarını diğer yaklaşımlardan ayıran bir başka özellik ise kadının konumuyla kalkınma ilişkisinin kurulma biçimidir. Toplumsal cinsiyet ve kalkınma yaklaşımı, sadece kadınların kalkınmaya ne şekilde dâhil edileceğini değil, aynı zamanda kadınların toplumsal yapı içinde hangi sebeplerle eşitsiz

<sup>25</sup> "Gender and Development".

<sup>26</sup> Toplumsal cinsiyet kavramının detaylı incelemesi için bkz. (Acar Savran, 2004).

konumda olduklarını da anlamaya çalışmıştır.<sup>27</sup> Bu anlamda, toplumsal cinsiyet yaklaşımı, bağımlılık teorisiyle şekillenen tartışmaları da bir adım öteye taşımıştır. Kadınlar ve kalkınma yaklaşımında, kadının özel alan olarak nitelendirilen aile içindeki yeri, toplumsal cinsiyet tartışmalarında sosyolojik bir olgu olarak kabul edilmiş ve yapısal değişimlerle kadının aile içindeki konumunun da iyileştirilmesi gerektiği öne sürülmüştür. Bu konuda, devletin, hukuksal ve yapısal değişimlerin sağlanabilmesi için aktif rol oynaması gerektiği ifade edilmiştir.

---

<sup>27</sup> Kadınların toplumsal anlamda geri kalmış konumunu ele alan kapsamlı bir analiz için bkz. (Jónasdóttir, 1994).

## **BÖLÜM III**

### **KADINLARIN İŞGÜCÜNE KATILIMI VE EKONOMİK BÜYÜME İLİŞKİSİ**

Kalkınma ve kadın işgücü ilişkisi üzerine süregelen tartışmalar, iktisat ve sosyoloji alanında büyük bir tartışma konusu haline gelmiştir. Yapılan çalışmalarda, ilişkinin farklı boyutları ele alınmış ve ilişkiyi açıklamaya yönelik farklı teorik yaklaşımlar geliştirilmiştir. Bu çalışmalar, kadın politikalarını da etkilemiş ve kadının konumunu iyileştirmek için yapılan uygulamalara önemli katkılarda bulunmuştur. İktisatçılar tarafından yapılan çalışmalarda özellikle 1980'den sonra gelişen ekonometrik yöntemlerin kadın işgücü incelemelerinde kullanımı yaygınlaşmış ve böylece kadınların işgücüne katılımıyla iktisadi kalkınma arasındaki ilişki ampirik yöntemlerle ortaya konulmaya çalışılmıştır.

#### **3.1. TEORİK YAKLAŞIMLAR VE KADININ İŞGÜCÜNE KATILIMINI ELE ALAN POLİTİKALAR**

Boserup'ın çalışmasında, az gelişmiş ülkelerde kadınların işgücüne katılımı ve kadının toplumdaki konumuyla ilişkili istatistikler üzerinden değerlendirme yapılmış fakat bu istatistiklerle ilgili güçlü bir teorik altyapı öne sürülmemiştir (Beneria ve G. Sen, 198, s. 282). Boserup'ın çalışmasındaki teorik altyapı eksikliği, farklı çalışmalarda vurgulanmış ve kadınların işgücüne katılımıyla iktisadi kalkınmayı ilişkilendiren farklı yaklaşımlar öne çıkmıştır.<sup>28</sup> Bu yaklaşımların açığa çıkardığı tartışmalar, kalkınma politikalarını da çeşitli biçimlerde etkilemiştir. Kadınların iktisadi alanda daha etkin rol almasına yönelik politikalar içinde, kadınların işgücüne katılımını arttırmak için nasıl bir yol izlenmesi

---

<sup>28</sup> Kadın işgücü ve kalkınma ilişkisini inceleyen yaklaşımların detaylı değerlendirmesi için bkz. Parpart, Connelly ve Barriteau (2000) ve Heyzer, Kapoor ve Sandler (1995).

gerektiđi de yine bu yaklaşımların öne çıkardığı politika önerileri çerçevesinde biçim kazanmıştır.

Daha önce bahsedildiđi gibi, kadınların toplumdaki konumuyla kalkınmayı ilişkilendiren ilk yaklaşım kalkınmada kadınlar yaklaşımıdır. Bu yaklaşımda, kadınların kalkınma sürecine nasıl dahil edileceđi temel tartışma konusu olmuştur. Modernizasyon paradigmasını temel alan bu yaklaşım, kadınların iktisadi faaliyetlere katılımının artırılarak ekonomik özgürlüklerini kazanmasını, toplumda cinsiyet eşitliğinin sağlanması yolunda en önemli koşul olarak görmektedir. Bu yaklaşım çerçevesinde, kalkınma sürecinde, kadınların işgücüne katılımının hangi etmenlere bađlı olduğunu anlamak ve kadınların iktisadi alana katılımı önündeki engelleri kaldıracak kalkınma politikalarını oluşturmak önem taşımaktadır.

Kalkınma sürecinde kadınların işgücüne katılımı, kalkınmada kadınlar yaklaşımı tarafından, Boserup'ın verilerle desteklediđi marjinalleşme tezinin öngörülerini doğrultusunda yorumlanmıştır. Kadınların, tarımsal üretimden sanayi üretimine geçiş döneminde üretimden dışlanacağını öne süren bu teze göre, erkeklerin, tarımsal üretim ilişkileri sebebiyle eğitim olanaklarına erişim konusunda avantajlı konumları, onlara, modern üretime uyum sağlama konusunda öncelik sağlamakta ve bu şekilde kalkınmanın geçiş döneminde, kadınların işgücüne katılımı azalmaktadır. Üretimde modernleşmenin (ya da sanayileşmenin) toplumun da modernleşmesini birlikte getireceđi varsayıldığından, kalkınmanın ilerleyen safhalarında kadınların eğitim olanaklarına ulaşımının da kolaylaşacağı ve böylece kadınların işgücüne katılımının artış eğilimi göstereceđi düşünülmektedir (Beneria ve G. Sen, 1981, s. 297).

Marjinalleşme tezini temel alan bu yaklaşım çerçevesinde kadının iktisadi alana entegrasyonu yoluyla kadınlara fırsat eşitliğinin sağlanmasını amaçlayan politikaların odak noktası kadınların eğitim olanaklarının artırılmasıdır. Kadınların pratik ihtiyaçlarını karşılamak konusunda politika önerileri sunan yaklaşım, eğitimin yanında kadınların işgücüne katılımıyla ilişkili olan ve kadınların temel ihtiyaçlarını kapsayan sağlık, barınma, çocuk bakımı, ev ekonomisi eğitimi vb. konuları da bu politika önerilerine dahil etmiştir.

Kalkınma sürecinde kadının konumunu ele alan bir diğer yaklaşım olan kadınlar ve kalkınma yaklaşımının kadınların işgücüne katılımına yönelik teorik yaklaşımı ise Marksist ve Neo-Marksist sınıf analizi çerçevesinde oluşmuştur. Bu yaklaşımın, kadınların işgücüne katılımıyla ilişkilendirdiği temel olgu sermaye birikimidir. Buna göre, kapitalist üretim ilişkilerinin derinleşmesi, öncelikli olarak toplum refahının artışı değil, sermaye sınıfı ve işçiler arasındaki refah farkının açılmasını birlikte getirmektedir. Bu sebeple, eğitim gibi temel ihtiyaçlara yönelik çözümler getirmeyi amaçlayan politikalar kadın sorunlarıyla ilgili kısıtlı çözüm imkanı sunmaktadır (Beneria ve G. Sen, 1981, s. 298). Kadınlar ve kalkınma yaklaşımı, taşıdığı Marksist yaklaşıma paralel olarak, temel ihtiyaçların sağlanmasına yönelik politikaların yanı sıra, uzun dönemde sınıf ve cinsiyet eşitsizliğini gidermeyi amaçlayan ve kadının yeniden üretim faaliyetlerini göz önüne alan yapısal değişimlerin gerçekleşmesi gerektiğini öne sürmüştür. Daha önce bahsedildiği gibi, kadınlar ve kalkınma yaklaşımı, kadınların eşitsiz konumunu patriarkal bir temelde değil, sınıfsal eşitsizlikler temelinde açıklamaya çalışmıştır. Bu sebeple, bu yaklaşım çerçevesinde öne sürülen politikaların odağı doğrudan kadınların değil, kadınların içinde buldukları sınıfın iktisadi koşullarıdır.

Toplumsal cinsiyet ve kalkınma yaklaşımı, diğer yaklaşımlardan türeyen politikaları farklı açılardan eleştirmiştir. Bu eleştiriler, öncelikle, diğer yaklaşımlarda toplumsal cinsiyet kavramının dikkate alınmaması sebebiyle kadınların geri kalmış konumunun iktisadi faaliyetlerle ilişkilendirilmesine yöneliktir ve bu sebeple, kalkınmanın toplumsal cinsiyeti temel almadan başarıya ulaşamayacağını öne sürülmektedir (Parpart, Connelly ve Barriteau, 2000, s. 167). Toplumsal cinsiyet ve kalkınma yaklaşımı, kadınlar ve kalkınma yaklaşımının, kalkınmada kadınlar yaklaşımına getirdiği eleştirilerin ışığında ve aynı zamanda kadın erkek eşitsizliğini, sosyal, kültürel ve iktisadi boyutların bütününe ele alarak, kadının özgürleşmesini<sup>29</sup> sağlayacak kalkınma politikalarını gündeme getirmiştir.

<sup>29</sup> Burada "özgürleşme" kavramı, İngilizce "emancipation" kelimesinin karşılığı olarak kullanılmıştır. Bu anlamda, kadınların özgürleşmesi, yalnızca, oy kullanma, beslenme, barınma vb. gibi insani haklara sahip olmaları değil, aynı zamanda, kadınların, işgücüne katılım, yeniden üretim, çocuk sahibi olma vb. gibi konularda, toplum tarafından kadına biçilen rolden bağımsız bir biçimde, toplumun eşit bireyleri olarak kendi kararlarını alabilmeleri anlamına gelmektedir.

Diğer iki yaklaşımın toplumsal cinsiyet kavramıyla ilgili en büyük eksikliği kamusal ve özel alan ayrımı yapmak suretiyle kadınların karşılaştığı toplumsal sorunları iyi bir biçimde ifade edememiş olmalarıdır. Bu sebeple, kadınların "özel alan" olarak ifade edilen aile içi üretim ve yeniden üretim faaliyetlerini dikkate almayan kalkınma politikaları, kadının toplumdaki konumu iyileştirmenin aksine, kadınların üzerindeki yükü arttırarak onları daha kötü bir duruma itmiş ve bu yöndeki politikalar spesifik konulara odaklanmış biçimde kadınları, kalkınmaya, sömürüye dayanan ve marjinalleştiren bir yolla dahil etmeyi amaçlamıştır (Parpart, Connelly ve Barriteau, 2000, s. 168).

Toplumsal cinsiyet tartışmalarının liberal feminizme alternatif olarak ortaya çıkmasında önemli rol oynayan post-modern eleştirilerin bir sonucu olarak, toplumsal cinsiyet ve kalkınma yaklaşımı, kalkınmada kadınlar yaklaşımının az gelişmiş ülkeleri homojen olarak gören yaklaşımını da reddetmektedir. Toplumsal cinsiyet kavramının taşıdığı anlam içerisinde, bir toplumda kadına biçilen rol, o toplumun iktisadi, sosyolojik ve politik yapısından bağımsız değildir. Bu sebeple, kadına yönelik politikalarda, politikanın uygulanacağı ülkenin yapısal özelliklerinin de göz önüne alınması gerektiği ifade edilmiştir.

Buraya kadar kadın ve kalkınma ilişkisini ele alan yaklaşımların politika önerileri Tablo 1'de özetlenmiştir. 1970 sonrası dönemde, kadına yönelik politikaların kapsamı, bu politikaların etkilendikleri yaklaşımlarla birlikte politika yapıcı konumundaki kurumların yapısıyla da ilişkilidir (Parpart, Connelly ve Barriteau, 2000). Uygulanan politikalar, dönemin tartışmalarıyla şekillenmiş ve bu yaklaşımların farklı öğelerinden beslenmiştir. Bu bağlamda, kalkınmayla kadın konusunu ilişkilendiren yaklaşımlar arasında temel farklılıklar bulunmakla birlikte uygulanan politikaların hangi yaklaşımı temel aldığı konusunda kesin bir ayrım yapmak mümkün değildir (Rathgeber, 1990, s. 501).

Öne çıkan kadın politikalarının ve iktisadi olguların kadınların işgücüne katılımını ne ölçüde ve hangi yönde etkilediğini inceleyen pek çok ampirik çalışma yapılmıştır. 1990'dan sonra popülerlik kazanan ampirik çalışmalar, genel olarak, ekonometrik

yöntemler kullanarak farklı etmenlerin kadınların işgücüne katılımını incelemiştir. Bu çalışmada kullanılan ekonometrik uygulamaları ele almadan önce yazında öne çıkan bazı çalışmaları değerlendirmek faydalı olacaktır.

Tablo 1: Kadın İşgücü ve Kalkınma Yaklaşımları

Yaklaşım	Kalkınmada Kadınlar	Kadınlar ve Kalkınma	Toplumsal Cinsiyet ve Kalkınma
Temel Alınan Kalkınma Paradigması	Modernizasyon	Bağımlılık	Toplumsal Cinsiyet / Sosyal Feminizm
Temel Tartışma Konusu	Kadın İşgücü	Sınıf Çatışması	Toplumsal Cinsiyet İlişkileri
Ele Alınan Kadın Sorunu	Kadınların İktisadi Alandan Dışlanması	İşçi Sınıfına Dahil Kadınların Karşılaştığı Emek Sömürüsü	Patriarkal İlişkiler Sebebiyle Kadınların Toplumdaki Eşitsiz Konumu
Politika Stratejisi	Temel İhtiyaçların Karşlanması / Kadınların Üretime Katılımının Sağlanması	Temel İhtiyaçların Karşlanması / Sınıf Eşitsizliğinin Giderilmesine Yönelik Yapısal Değişimler	Temel İhtiyaçların Karşlanması / Stratejik İhtiyaçların Karşlanması
Kalkınmaya Yönelik Amaç	Kadınların Kalkınmaya Katılımının Sağlanması / Kadınların Refahının Artırılması	Kalkınmanın Sınıflar Arası Ve Uluslararası Eşitsizlikleri Yok Edecek Biçimde Sürdürülmesi	Patriarkal İlişkilerin Yapısal Değişimler Yoluyla Ortadan Kaldırılması / Kadınların Toplumdaki Konumunun Güçlenmesi



### 3.2. KADINLARIN İŞGÜCÜNE KATILIMINI İNCELEYEN AMPİRİK ÇALIŞMALAR<sup>30</sup>

Kadın ve kalkınma ilişkisini kadınların işgücüne katılımı bağlamında ele alan ampirik çalışmalar temelde üç ana başlık altında toplanabilir:

- a) Kalkınma yazınına paralel olarak, kalkınma sürecinde kadınların işgücüne katılımının nasıl bir yapıya sahip olduğunu inceleyen çalışmalar ekonomik büyümeyi kalkınmanın temel göstergesi olarak kabul etmiş ve kadınların işgücüne katılımının ekonomik büyümeyle ilişkisini incelemiştir.
- b) Boserup'ın da bahsettiği ancak esas olarak bağımlılık teorisi çerçevesinde tartışılan dış ticaret ve kadınların işgücüne katılımı ilişkisi, bazı ampirik çalışmalarda ilişkinin hangi koşullarda ve hangi yönde oluştuğu sorusu çerçevesinde ele alınmıştır.
- c) Toplumsal cinsiyet ve kadın ilişkisinin eleştirilerini de dikkate alan ve işgücüne katılımın yanı sıra yeniden üretim, sosyokültürel farklılıklar ve coğrafi özellikleri de analize dahil eden çalışmalar, kadınların işgücüne katılımını belirleyen faktörleri bütüncül biçimde ele almıştır.<sup>31</sup>

İkinci bölümde ifade edildiği gibi, geleneksel kalkınma teorileri, kalkınmanın göstergesi olarak ekonomik büyümeyi temel almışlardır. Modernizasyon paradigmasıyla doğrudan ilişkili bu anlayış çerçevesinde, kişi başına düşen gayrisafi yurtiçi hasıla ya da gayrisafi milli hasıla kalkınmanın geleneksel göstergesi olarak kabul edilmiştir (Todaro ve Smith, 2003, s. 15). Alternatif kalkınma teorilerinin ortaya çıkmasıyla birlikte kalkınmanın diğer öğeleri olarak kabul edilen sosyolojik ve ekolojik olgular da bir ülkenin kalkınmışlık seviyesinin belirlenmesinde göz önüne alınmaya başlamıştır. Bu açıdan, Birleşmiş Milletler tarafından hesaplanan "İnsani Kalkınma Endeksi (Human

<sup>30</sup> Kadınların işgücüne katılımını inceleyen çalışmalar konuyu farklı yönlerden ele almış ve kadınların işgücüne katılımının ele alınan boyutuna göre farklı analiz yöntemleri kullanmışlardır. Bu çalışmanın temel amacı, iktisadi kalkınmayla kadınların işgücüne katılımı arasındaki ilişkiyi incelemek olduğundan daha önce yapılmış çalışmalar incelenirken mikro iktisat temelli çalışmalara geniş yer verilmeyecektir. Bu durum, mikro iktisadi yöntem, genel denge analizi ve mikro ekonometri yöntemlerini kullanan çalışmaların önemli katkılarına göz ardı etmek anlamı taşımamaktadır.

<sup>31</sup> Bu çalışmalar her ne kadar kadınların işgücüne katılımını belirleyen sosyolojik faktörleri göz önüne alsalar da temel aldıkları yaklaşım genelde modernizasyon düşüncesidir ve Toplumsal Cinsiyet ve Kadınlar yaklaşımıyla karıştırılmamalıdır.

Development Index)" kalkınmanın daha kapsayıcı bir göstergesi olarak kabul edilmektedir. İnsani kalkınma endeksi, kalkınmayı, sağlık, eğitim ve yaşam standardı olmak üzere üç ana başlıkta ele alarak, ortalama yaşam süresi, eğitime ulaşım ve ekonomik büyüme oranlarını kullanarak oluşturulan bir endekstir.<sup>32</sup>

Alternatif kalkınma tartışmalarında öne çıkan bir yaklaşım olarak Amartya Sen'in (A. Sen, 1985) öne sürdüğü "Yapabilirlik Yaklaşımı"<sup>33</sup>, kalkınmanın yalnızca ekonomik ya da sosyolojik olgularla değil, aynı zamanda, bu olguların toplum tarafından ne kadar gerçekleştirilebildiğiyle de ilgili olduğunu öne sürmüştür.<sup>34</sup> Bazı teorik temellerini Aristoteles, Adam Smith ve Karl Marx gibi düşünürlerden alan yapabilirlik yaklaşımının en temel odak noktası, insanların etkin olarak neleri yapabileceği üzerinedir. Bu açıdan, yapabilirlik yaklaşımı, insanların mutluluğu, isteklerini gerçekleştirebilmesi ya da gelir, harcama ve meta üzerine yoğunlaşan diğer felsefi yaklaşımlardan farklılaşmaktadır (Robeyns, 2005, s. 94).

Kalkınmayı ekonomik büyüme kavramı dışında tartışan bir diğer alternatif kalkınma teorisi olan sürdürülebilir kalkınma yaklaşımında ise çevresel etmenler kalkınmanın sürdürülebilir olması için önemli yer tutmaktadır. Bu anlamda, ekolojik kalkınma tartışmaları çerçevesinde, bir ülkenin kalkınmışlığı o ülkenin çevreyi korumaya yönelik tutumuyla da yakından ilişkilidir (Todaro ve Smith, 2003, s. 464).

Kalkınmanın alternatif göstergeleri olarak öne sürülen ifadeler, işgücü piyasasının yanı sıra kalkınma olgusunun bütününe kapsayan değişkenler olduğundan bu değişkenlerin kadınların işgücüne katılımıyla doğrudan ilişkisini ortaya koymak mümkün değildir. Diğer taraftan, Boserup'in ve kalkınmada kadınlar yaklaşımının üzerinde durduğu marjinalleşme tezi, ekonomik büyümeyle ilişkilendirilen bir yaklaşımdır. Buna bağlı olarak, kadınların işgücüne katılımıyla iktisadi kalkınma ilişkisini inceleyen

<sup>32</sup> İnsani kalkınma endeksiyle ilgili daha geniş bilgi için bkz. <http://hdr.undp.org/en/statistics/hdi/>.

<sup>33</sup> "Capabilities Approach".

<sup>34</sup> Yapabilirlik yaklaşımından, kalkınma dışında, pek çok alanda yararlanılmış olmakla birlikte kalkınma ve kadın konusunu ilişkilendiren çalışmalarda da bu yaklaşımdan faydalanılmıştır. Bu konuda en kapsamlı çalışmalardan biri için bkz. Nassbaum (2000).

çalışmaların pek çoğunda ekonomik büyümenin kadınların işgücüne katılımını ne şekilde etkilediği incelenmiştir.<sup>35</sup>

Ekonomik büyüme ve kadınların işgücüne katılımı ilişkisinin ampirik yöntemlerle tahmin edilmesi konusunda ilk sayılabilecek çalışma Jacob Mincer'in 1962'de yaptığı çalışmadır (Mincer, 1962). Mincer çalışmasında, Neo-Klasik işgücü arzı modelini, kadın işgücü arzının teorik temelini oluşturmak için kullanmanın yanında, çapraz kesit ve zaman serisi analizlerinin kadınların işgücüne katılımına yönelik uygulamasını da ele almıştır. Mincer, analizde, hem makro iktisadi verileri hem de hane halkı anketlerine dayanan mikro verileri kullanarak kadın işgücü arzını belirleyen önemli faktörler olarak ailenin gelir yapısı, aile içi gelir dağılımı ve ailenin tüketim davranışlarının altını çizmiştir.

Mincer'in çalışması, özellikle 1980'den sonra, kadınların işgücüne katılımını ekonomik büyümeyle ilişkilendiren pek çok ampirik çalışma için referans niteliğindedir. Claudia Goldin'in 1995'te yaptığı çalışma da bu konuda yapılan araştırmalar üzerinde büyük etki yaratmıştır (Goldin, 1995). Goldin'in çalışmasında, 84 ülke için 1980 yılına ait kadın işgücüne katılımı ve A.B.D. için 1890-1980 dönemini kapsayan veriler kullanılarak "En Küçük Hata Kareleri"<sup>36</sup> yöntemiyle analiz yapılmış ve her iki veri seti için de marjinalleşme tezinin doğruluğuna yönelik bulgulara ulaşılmıştır. Goldin'in incelediği model, kadınların işgücüne katılımını bağımlı, kişi başına düşen gayrisafi yurtiçi hasılayı ise karesel bir fonksiyon olarak bağımsız değişken kabul eden basit bir modeldir. Bunun yanında, çalışmada, eğitimin kadınların işgücüne katılımı konusunda nasıl bir etkide bulunduğunu anlamak için aynı yöntem kullanılarak uzun dönemde eğitimin kadınların işgücüne katılımı üzerinde pozitif yönde etkili olduğu sonucuna varılmıştır.

<sup>35</sup> Kadınların işgücüne katılımını inceleyen ampirik çalışmalar arasında öncü kabul edilen Pampel ve Tanaka'nın çalışmasında (Pampel ve Tanaka, 1986), ekonomik büyümenin, petrol üreticisi konumundaki ülkelerde kişi başına düşen gelire ait verilerin yanıltıcı olması sebebiyle kalkınmanın göstergesi olarak tercih edilmeyerek, bunun yerine, kişi başına düşen enerji kullanım miktarı tercih edilmiştir. Kişi başına düşen enerji miktarı bir ülkenin üretim yapısını göstermeyi amaç edinse de petrol ihracatçısı konumundaki ülkelerde petrolün görelisi olarak ucuz olması sebebiyle bu ülkelerde enerji kullanımının da aynı doğrultuda yanıltıcı olduğu düşünülmektedir. Bu sebeple, bu çalışmada incelenen ekonometrik modellerde ekonomik kalkınmanın göstergesi olarak kişi başına düşen yurtiçi hasıla kullanılacaktır.

<sup>36</sup> "Ordinary Least Squares: OLS".

Goldin'in çalışmasında, ampirik sonuçlarla desteklenen U şekilli kadın işgücüne katılımı yaklaşımı teorik olarak da ele alınmıştır. Boserup'un çalışması ve onu takip eden diğer çalışmaların marjinalleşme teziyle ilgili öne sürdüğü açıklamalara ek olarak, Goldin, kadın işgücü arzına mikro iktisadi bir bakış açısıyla yaklaşmıştır. Mincer'in kadın işgücü arzına yönelik yaklaşımına paralel olarak, Goldin, iktisadi kalkınma sürecinde, hane içi üretimin terk edilip ücretli işçi olarak çalışmaya başlamanın hane gelirini görece olarak arttıracığını öne sürer. Gelirdeki görece artış yoluyla ortaya çıkan gelir etkisi, kadınların işgücüne katılımını azaltıcı etkide bulunacaktır. Üretimdeki yapısal dönüşümün ilerleyen safhalarında ise üretimde verimliliğin artmasının reel ücretler üzerindeki etkisi, doğurganlık oranlarının azalması gibi sebeplerle işgücüne katılım kararında, ikame etkisinin baskın hale geleceği ve böylece kadınların işgücüne katılımının artacağı öne sürülmektedir. Bunun yanında, toplumda, kadınların ücretli işçi olarak çalışmasının önündeki baskıların, beklendiği gibi, kadınların işgücüne katılımını azaltıcı nitelikte olduğu ileri sürülmektedir (Goldin, 1995).

Kadınların işgücüne katılımıyla ekonomik büyümeyi ilişkilendiren çalışmalardan öne çıkan bir diğeri ise Nilüfer Çağatay ve Şule Özler'in çalışmalarıdır (Çağatay ve Özler, 1995). Bu çalışmada, marjinalleşme tezinin varlığını incelemenin yanında yapısal değişimlerin kadınların işgücüne katılımı üzerinde ne gibi etkileri olduğu da tartışılmaktadır. Çalışmanın 1985 ve 1990 yıllarını ve 135 ülkeyi kapsayan havuzlanmış veri setine dayanan bulguları, U şekilli kadın işgücüne katılım ilişkisini reddeder nitelikte olmakla birlikte, Çağatay ve Özler bu bulguların marjinalleşme tezini doğruladığını ifade etmişlerdir.<sup>37</sup>

Bu konuda, 2000 sonrası yapılan en önemli çalışmalardan biri ise Mammen ve Paxson'a aittir (Mammen ve Paxson, 2000). Bu kapsamlı çalışmada, kadın işgücünün kalkınma sürecindeki konumu geniş bir perspektifle ele alınmış ve ekonometrik yöntemlerle teorik tartışmaların tutarlılığı incelenmiştir. Çalışmanın, kadın işgücü ve ekonomik büyüme ilişkisini incelemek adına en önemli katkılarından biri uzun bir dönemi kapsamaması ve sabit etkiler yöntemi gibi alternatif ekonometrik yöntemleri tartışmalara

<sup>37</sup> Karesel formdaki bir fonksiyonda, U şekilli ilişkinin doğrulanması, kişi başına düşen gayrisafi yurtiçi hasıla parametresinin negatif, kareli ifadenin ise pozitif değer almasıyla mümkündür. Ancak; Çağatay ve Özler'in sonuçları bunun tersini ifade edecek şekildedir (Luci, 2009, s. 4).

dahil etmesidir. Bu çalışmayı takip eden diğer çalışmalarda, panel veri analizleri daha detaylı biçimde kullanılmaya başlanmış ve panel veriye uygun yöntemlerin kullanımıyla ilgili tartışmalar ağırlık kazanmıştır.

Ekonomik büyüme ve kadınların işgücüne katılımı ilişkisini Türkiye örneğinde inceleyen en önemli çalışmalardan biri Aysıt Tansel'in zaman serisi analizi ve ülkenin farklı bölgeleri için "havuzlanmış veri"<sup>38</sup> uygulamasını içeren çalışmasıdır (Tansel, 2002). Çalışmada, OLS yöntemi kullanılarak yapılan analizler sonucunda, Türkiye'de ekonomik büyümenin kadınların işgücüne katılımı üzerinde negatif etkisi olduğu ancak bu etkinin son dönemlerde zayıfladığı vurgulanmıştır. Tansel, ekonomik büyümenin negatif etkisinin kuvvetindeki azalmayla, ekonomik büyümenin devam etmesi durumunda kadınların işgücüne katılımının artabileceğini öne sürmüştü ve bu öngörülerini doğru çıkarmıştır.<sup>39</sup>

Burada genişçe ele alınmayan fakat farklı açılardan yazına katkıda bulunmuş önemli çalışmalar yapılmıştır. Bu çalışmalardan bazıları, ulaştığı sonuçlar ve kullandıkları analiz yöntemine göre Tablo 2'de verilmiştir.

Tablo 2: Kadınların İşgücüne Katılımı ve Ekonomik Büyüme İlişkisi-Ampirik Çalışmalar

		Çalışmada Kullanılan Yöntem	
		Çapraz Kesit / Zaman Serisi Analizi	Panel Veri Analizi
Çalışmanın Ulaştığı Sonuçlar	U şekilli kadın işgücü katılımı	(Schultz, 1990), (Fatima ve Sultana, 2009), (Jaumette, 2003), (Goldin, 1995), (Tansel, 2002), (Pampel ve Tanaka, 1986), (Psacharopoulos ve Tzannatos, 1986), (Hill, 1983), (Tilly ve Scott, 1987), (Kottis, 1990)	(Luci, 2009), (Tam, 2011), (Choudhry, 2010)
	Belirsiz kadın işgücü katılım oranı ve ekonomik büyüme ilişkisi	(Durand, 1975), (Standing, 1978), (Steel, 1981)	(Gaddis ve Klassen, 2013)

<sup>38</sup> Pooled data.

<sup>39</sup> Dünya Bankası verilerine göre Türkiye'de kadınların işgücüne katılım oranı 2002'de %27.9 iken 2005'te %23.8'e kadar gerilemiş ancak 2006'dan itibaren artış eğilimi göstermeye başlamıştır. Türkiye'de kadınların işgücüne katılımı 2011 itibariyle %28.1 olarak ölçülmüştür (Dünya Bankası, 2011).

Kadınların işgücüne katılımıyla ilişkili olduğu düşünülen bir diğer kavram ise dış ticarettir. 1980'lerde tekrar güç kazanan Neo-Liberal akımların etkisiyle, küreselleşmiş iktisadi ilişkilerin dış ticarete dahil olan bütün ülkeler açısından faydalı olacağını öne süren dış ticaret modelleri önem kazanmış ve kadınların işgücüne katılımı da bu bağlamda ele alınmıştır. Çalışmalarda varılan genel sonuç, ekonomilerin dışa açıklığının, uluslararası üretim ilişkileri bağlamında, uzmanlaşma yoluyla üretim girdilerinin etkin kullanılmasını sağlayacağı ve böylece ekonomik büyümeye yol açacağı yönündedir.<sup>40</sup> Böylece dış ticaretin kadınların işgücüne katılımını arttıracığı öne sürülmüştür.

Dış ticaretin kadınların işgücüne katılımı üzerinde negatif etkiye yol açacağını öne süren bir diğer yaklaşım ise eleştirilerinde bağımlılık teorilerinden faydalanır. Az gelişmiş ülkelerde, kadın işgücünün yoğun kullanıldığı bir sektör için dış ticaret hacminin genişlemesi durumunda uzmanlaşma hipotezi gereği diğer sektörlerde bir daralma meydana gelecek ve erkek işçiler kadınların yoğun çalıştığı sektörlerde dahil olacaktır. Bu durumun kadınların işgücüne katılımını azaltıcı bir etki göstereceği ifade edilmiştir (Sauré ve Zoabi, 2009).

Yapılan çalışmalarda, iktisadi kalkınma ve kadınların işgücüne katılımı ilişkisini açıklamak üzere, ekonomik büyüme ya da dış ticaret gibi ekonomik olguların dışında, kalkınmayla yakın ilişkisi bulunan farklı sosyolojik ve demografik faktörlerin rolü de incelenmiştir. Bunların arasında eğitim, doğurganlık oranı ve teknolojik gelişme gibi değişkenler çalışmalarda en çok incelenen faktörlerdir.

Kadınların işgücüne katılımını arttırmaya yönelik politikalarda eğitimin rolünün altı çizilmiştir. Eğitimin, doğurganlık ve yeniden üretim faaliyetlerinde kadının kazanacağı bilincin yanı sıra iktisadi faaliyetlerini de arttıracığı öne sürülmüştür.<sup>41</sup> Buna paralel olarak kadınların işgücüne katılımını inceleyen çalışmaların pek çoğunda da eğitimin rolü ele alınmıştır.<sup>42</sup> Diğer yandan, çalışmalarda incelenen en yaygın demografik gösterge ise doğurganlık oranıdır. Doğurganlık oranının artması çocuk bakımının

<sup>40</sup> Örneğin bkz. Gaddis ve Pieters (2012).

<sup>41</sup> Örneğin bkz. Roudi-Fahimi ve Moghadam (2003).

<sup>42</sup> Bkz. Pampel ve Tanaka (1986), Goldin (1995), Çağatay ve Özler (1995), Luci (2009) ve Tansel (2002).

gerektirdiđi zaman sebebiyle kadının iřgücüne katılması önünde engel oluřturacađından kadınların iřgücüne katılım oranını azaltıcı etkide bulunacaktır. Ampirik çalıřmalarda bu iliřkinin dođruluđu desteklenmektedir.

Ampirik çalıřmalarda, teknolojik geliřmenin kadınların iřgücüne katılımını ne řekilde etkilediđi farklı açılardan incelenmiřtir. Teknoloji düzeyini ifade etmek üzere iřçi başına düşen sermaye miktarı ya da tüketilen enerji miktarı genel olarak kabul edilen göstergeler olarak çalıřmalarda incelenmiřtir. Teknoloji düzeyindeki artışın aynı zamanda ülkenin kiři başına düşen gelirini de arttıracadı varsayılarak teknoloji düzeyini gösteren deđiřkenler kimi çalıřmalarda gelirin bir göstergesi olarak da kabul edilmiřtir.

Burada kısaca bahsedilen olgular dıřında, gelir eřitliđi, çocuk ve yařlı bakımı, sosyal güvenlik, esnek istihdam gibi faktörlerin kadınların iřgücüne katılımıyla iliřkisi farklı alanlarda arařtırma konusu olmaktadır. Kalkınma yazını dıřında da yaygın biçimde incelenen bir konu haline gelen kadın emeđi, sosyolojik ya da demografik tartıřmalar dıřında kriminoloji gibi farklı alanlardaki çalıřmalarda da arařtırılan bir konu haline gelmiřtir.<sup>43</sup>

---

<sup>43</sup> Örneđin bkz. Stack (1987) ve Witt ve Witte (1998).

## BÖLÜM IV

### AMPİRİK UYGULAMA

Kalkınma teorileri ve kadın yaklaşımlarında ortaya çıkan tartışmaların ışığında, kadınların işgücüne katılımının kalkınmayla ilişkisine yönelik farklı yaklaşımların öne çıktığı görülmektedir. Yapılan ampirik çalışmaların genelinde, modernizasyon yaklaşımını kabul eden marjinalleşme tezinin ekonometrik tahminlerle doğrulandığı iddia edilmiştir. Bu bölümde, Dünya Bankası verileri kullanılarak kadınların işgücüne katılımı ile ekonomik büyüme arasındaki ilişki ekonometrik yöntemlerle tahmin edilecek ve elde edilen sonuçlar marjinalleşme tezi bağlamında yorumlanacaktır. Bu bölümde, öncelikle ekonometrik analizde kullanılacak model ve tahminde kullanılacak veriler tanıtılacak ve kullanılan ekonometrik yöntemlerin değerlendirilmesi yapılacaktır. Son olarak uygulanan analizle iktisadi kalkınma ve kadınların işgücüne katılım ilişkisine ilişkin ampirik sonuçlar tartışılacaktır.

#### 4.1. MODEL

Daha önce bahsedildiği gibi, yazında öne çıkan ampirik çalışmalarda, iktisadi, sosyolojik ve demografik faktörlerin, kalkınma sürecinde kadınların işgücüne katılımına etkisi farklı açılardan incelenmiştir. Bu çalışmalarda kullanılan doğrusal modeli basitçe şu şekilde ifade edebiliriz;

$$flp = \beta_1 + \beta_2 l g d p + \beta_3 l g d p s + \beta_i X_i + \varepsilon \text{ (Model 1) } (i = 4, \dots, k)$$



Burada, "flp" kadınların işgücüne katılım oranını<sup>44</sup>, "lgdp" kişi başına düşen gayri safi yurtiçi hasılanın logaritmasını ve "lgdps" bu değerın karesini ifade ederken X vektörü modelde kullanılan diğerk açıklayıcı değışkenleri ifade etmektedir. Bu çalışmada, aynı karesel fonksiyon temel alınarak kadınların işgücüne katılımını etkileyeceğı düşünölen "şehirleşme (urb)" ve "doğurganlık oranı (fert)" bağımlı değışkenler olarak kullanılacaktır.<sup>45</sup>

Bu model, statik bir model olmakla birlikte, kadınların işgücüne katılımının iktisadi kalkınmayla ilişkisini doğru biçimde değıerlendirebilmek için dinamik etkiler de göz önünde bulundurulmalıdır. Bu sebeple, tahmin edeceğimiz ikinci model dinamik bir model olarak şu şekilde ifade edilebilir:

$$flp = \beta_1 + \beta_2 flp_{-1} + \beta_3 lgdp + \beta_4 lgdps + \beta_i X_i + \varepsilon \text{ (Model 2) (i = 5, \dots, k)}$$

Statik olan Model-1 için genel olarak kullanılan OLS yöntemiyle tahmin yapılacak fakat dinamik model için farklı tahmin yöntemleri kullanılacaktır.

Boserup, marjinalleşme tezi olarak adlandırılan yaklaşımında, ekonomik kalkınmanın ilk aşamasında, kadınların üretimden dışlanacağını öne sürmüştür. Kadınların üretimden dışlanmasının sebebi, Boserup'a göre, ekonominin tarımsal üretimden sanayi üretimine kayması dolayısıyla kadınların yeni üretim teknolojisine adapte olamamasıdır. Şehirleşme oranı, üretimin kırdan kente kaymasını ifade eden bu yaklaşımın etkisini ölçmek üzere modele dahil edilmiştir. Marjinalleşme tezine göre kadınların işgücüne katılımını negatif yönde etkileyeceğı öne sürölen bu değışken (Çağatay ve Özler, 1995) ve (Tansel, 2002) gibi çalışmalarda negatif işaretili ve istatistiki olarak anlamlı olarak tahmin edilmiştir.

Doğurganlık oranının, kadının gebelik süresince çalışmaması ve toplumsal olarak çocuk bakımının kadının görevi olarak görülmesi sebebiyle kadınların işgücüne katılımını azaltıcı etkide bulunacağı öne sürölmektedir. Bunun yanında, sosyal yapı

<sup>44</sup> Kadınların işgücüne katılım oranı bir ülkede çalışan ve iş arayan toplam kadın sayısının kadın nüfusuna bölünmesiyle elde edilen yüzdellik orandır.

<sup>45</sup> Daha önce ifade edildiğı gibi kadınların işgücüne katılımını belirleyen çok sayıda etmen olmakla birlikte, analizde, çalışmanın kapsamı göz önüne alınarak, marjinalleşme tezinin üzerinde durduğı değışkenler kullanılmıştır.

içinde, kadınların işgücüne katılımını desteklemeyen muhafazakar toplumlarda doğurganlık oranının yüksek olması beklenmektedir.<sup>46</sup> Bu anlamda, doğurganlık oranının kadınların işgücüne katılımına yönelik azaltıcı etkisi aynı zamanda sosyal baskıdan kaynaklanmaktadır.

Çalışmada, bu konuda yapılan diğer çalışmalardan farklı olarak, doğurganlık oranının kullanılmasının bir diğer sebebi ise eğitim düzeyiyle doğurganlık oranı arasındaki ilişkidir. Yazında, kadınların işgücüne katılımının artmasında en önemli faktörlerden birinin eğitim olduğu ifade edilmiştir. Marjinalleşme tezinin geçerli olmasında eğitimin de önemli rol oynadığını ifade eden Goldin, kalkınmanın ilk aşamalarında erkeklerin eğitime ulaşımının kadınlara göre daha fazla olduğunu ve bu sebeple, işgücü piyasasına erkeklerin kadınlara göre daha kolay katılabildiklerini belirtmiştir. Ancak, Goldin'e göre, ekonomik büyümenin devam etmesiyle birlikte, kadınların eğitim seviyesinin de artacağı ve böylece kadınların işgücüne katılımının bu durumdan olumlu yönde etkileneceğini beklenmektedir (Goldin, 1995, s. 79). Aynı çalışmada, eğitimin kadınların işgücüne katılım kararlarını etkilemesi için yirmi-otuz yıl gibi bir zamanın geçmesi gerektiği ifade edilmiştir (Goldin, 1995, s. 60).

Bu çalışmada kullanılan verilerin otuz yıllık bir zaman dilimini kapsadığı göz önüne alındığında, daha önceki çalışmalarda, eğitimin etkisini ölçmek için modellere dahil edilen kadınların ilk ve orta eğitim düzeyinde eğitime katılım oranlarının burada incelenen modele dahil etmenin, eğitimin kadınların işgücüne katılım kararları üzerindeki etkisini açıklamakta yetersiz kalacağı düşünülmektedir. Kadınların eğitime katılım oranını modelde kullanmanın yaratacağı bir diğer problem ise bu değişkenin eğitimin kalitesine yönelik bilgi içermemesidir. Daha önce bahsedildiği gibi, kadınlara yönelik toplumsal baskı farklı sosyolojik olgulardan kaynaklanmaktadır ve bu olgular içerisinde altı çizilen en önemli konu patriarkal ilişkilerdir. Toplumsal cinsiyet eşitsizliğinin giderilmesi, bu anlamda, eğitimde nitelikli bir dönüşümle mümkündür. Diğer taraftan, eğitimin işgücünün verimliliğini arttırıp arttırmayacağı bir başka tartışma konusudur. Oded Galor, birleştirilmiş büyüme teorisi konusundaki çalışmasında, endüstri devrimi öncesi dönemdeki eğitim uygulamalarının; din, aydınlanma, sosyal

---

<sup>46</sup> Bkz. Robinson (1961), Shapiro ve Tambashe (2000).

kontrol, ahlaki uyumluluğu sağlama, sosyopolitik denge, sosyal ve ulusal bütünlük ve askeri etkinlik gibi farklı amaçları kapsadığını ifade etmiştir. Bu sebeple, eğitimin amacı ülkelerin siyasi, kültürel, sosyal, tarihsel ve kurumsal faktörlerine göre şekillenmiştir ve endüstriyel kalkınmayla eğitim arasında doğrudan bir ilişki bulunmayabilecektir. Galor'a göre endüstriyel gelişmenin ikinci safhasında ise eğitim daha çok işgücü verimliliğini artırma amacı taşımaktadır (Galor, 2005, s. 194). Oded Galor'un sanayi devrimi için yaptığı tartışmanın, az gelişmiş ülkelerin iktisadi kalkınma süreçleri için de geçerli olacağı düşünülmektedir. Burada bahsedilen açıklamalar göz önüne alındığında ve çalışmada incelenen ülkelerin kalkınmışlık seviyelerindeki farklılık sebebiyle, kadınların işgücüne katılım kararlarında eğitimin uzun dönemli ve nitelikli etkisini ölçmek için doğurganlık oranının kullanılması kabul edilebilir bir varsayım olarak görülmektedir. Bu açıklamalara ek olarak, doğurganlık oranı ve eğitim ilişkisini ele alan çalışmaların pek çoğunda, eğitimin uzun dönemde doğurganlık oranı üzerindeki negatif yöndeki etkisinin altı çizilmiştir.<sup>47</sup> Bu çalışmaların ışığında, doğurganlık oranının, eğitimin kadınların işgücüne katılımı üzerine etkisini daha iyi ölçen bir değişken olduğu kabul edilmiştir.<sup>48</sup>

Çalışmada değerlendirilecek olan ekonometrik tahminlerin ulaştığı sonuçların U şekilli kadın işgücü katılımını destekleyebilmesi için, elde edilen parametrelerin; lgdp için negatif, lgdps için pozitif ve istatistiki olarak anlamlı olması gerekmektedir. Diğer yandan, teoriye göre, doğurganlık oranı (fert) ve şehirleşme oranı (urb) için hesaplanan katsayıların negatif değer alması beklenmektedir.

## 4.2. VERİ VE YÖNTEM

Modelde kullanılan değişkenler için ele alınan veri seti 1980-2009 arası dönemi ve 130 ülkeyi kapsayan verilerden oluşmaktadır.<sup>49</sup> Kullanılan bütün veriler, Dünya Bankası'nın "Dünya Kalkınma Göstergeleri"<sup>50</sup> veri setinden derlenmiştir.

<sup>47</sup> Örneğin bkz. Becker, Cinnirella ve Woessmann (2009), Hindin (2000) ve Basu (2002).

<sup>48</sup> Buradaki açıklamalarla birlikte, farklı analiz yöntemleriyle yapılan tahminlerde kadınların ikinci derece düzeyde okullaşma oranı istatistiki olarak anlamsız bulunmuştur. Bu sonuçlar çalışmada verilmemektedir.

<sup>49</sup> Analizde ele alınan ülkelerin listesi EK 1'de verilmiştir.

<sup>50</sup> WDI: World Development Indicators: Dünya Bankası (2011).

Modelde bağımlı değişken olarak ifade edilen "flp" kadınların işgücüne katılım oranını göstermekle birlikte iş arayan ya da çalışmakta olan kadınların, 15 yaş üstü toplam kadın nüfusuna yüzdelik oranını ifade etmektedir. Kadınların işgücüne katılım oranı verisi, Dünya Bankası tarafından "Uluslararası İşgücü Ofisi"<sup>51</sup> veri setinden derlenmiş olup bu verinin toplanmasında ülkelerarası farklılıklar olabileceği ifade edilmiştir (Dünya Bankası, 2011). Bu soruna rağmen, kadınların işgücüne katılım oranını en geniş kapsamda ve en uzun zaman serisi formatında sağlayan kaynak olması sebebiyle Dünya Bankası'nın veri seti tercih edilmiştir.

Diğer çalışmalarda kullanılan kişi başına düşen reel gayrisafi yurtiçi hasıla, bu çalışmada da iktisadi kalkınmayı ifade eden değişken olarak kabul edilmiştir.<sup>52</sup> Tahminde, grafiklerde kolaylık sağlaması adına, bu değerın logaritması "lgdp" değişkeniyle modele dahil edilmiştir. Aynı zamanda, U şekilli ilişki üzerine yorum yapabilmek için bu ifadenin karesi "lgdps" değişkeniyle ifade edilmiştir.

Tahminde kullanılan bir diğer değişken olan doğurganlık oranı, bir ülkede kadın başına düşen doğum oranını ifade etmektedir. Modele dahil edilen son değişken olan şehirleşme oranı ise şehirde yaşayan nüfusun, ülkenin toplam nüfusuna yüzdelik oranı şeklinde hesaplanmıştır. Kullanılan veri seti için değişkenlerle ilgili bazı açıklayıcı istatistikler Tablo 3'te verilmiştir.

Tablo 3: Açıklayıcı İstatistikler

Değişken	Ortalama	Standart Sapma	Minimum	Maksimum
<b>flp</b>	0.4934532	0.1610141	0.095	0.91
<b>lgdp</b>	3.354317	0.7020045	1.736438	4.78799
<b>lgdps</b>	11.74413	4.760143	3.015216	22.92485
<b>fert</b>	3.589627	1.827611	.901	8.352
<b>urb</b>	0.530115	0.2391675	.04339	1

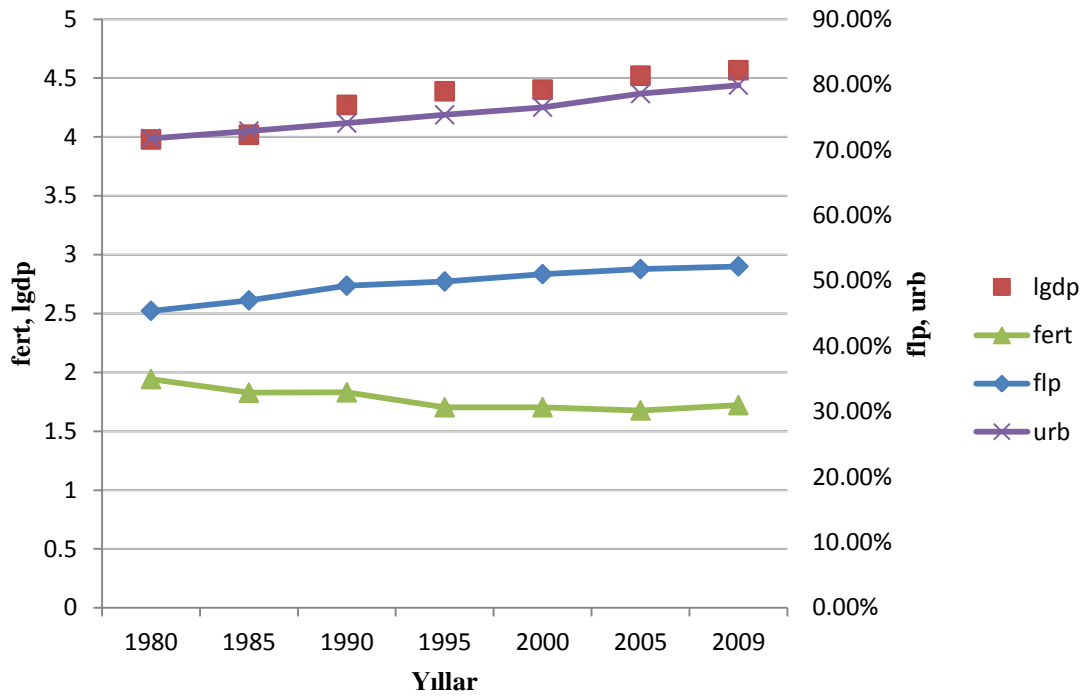
<sup>51</sup> "International Labour Office: ILO".

<sup>52</sup> 2000 yılı fiyatlarıyla Amerikan Doları cinsinden hesaplanmıştır.

Ekonometrik tahminleri değerlendirmeden önce modelde kullanılan değişkenleri incelemek gerekmektedir. Bu değişkenlerin, Dünya Bankası'nın sınıflandırmasına göre yüksek, orta ve düşük gelir gruplarında nasıl bir eğilim gösterdiği Grafik 1, Grafik 2 ve Grafik 3'te verilmiştir.<sup>53</sup>

Grafik 1'de Dünya Bankası'nın sınıflandırmasına göre yüksek gelir grubunda incelenen ülkeler için, modeldeki değişkenlerin otuz yıllık dönem içerisindeki yapısı görülmektedir. Grafiğe göre, yüksek gelir grubuna dahil ülkelerde, 1980-2009 arası dönemde, kadınların işgücüne katılımı, kişi başına düşen gelir ve şehirleşme oranı artma eğilimi gösterirken doğurganlık oranında belli bir miktar azalma meydana gelmiştir.

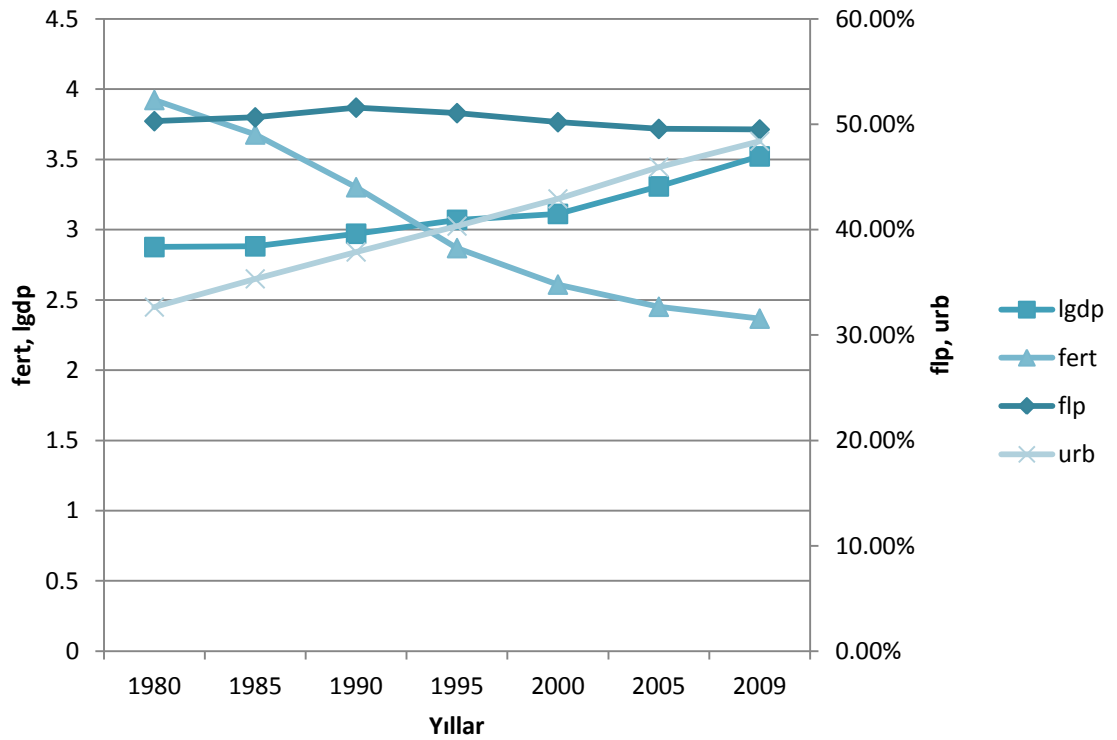
Grafik 1: Yüksek Gelir Grubu Ülkelerde Değişkenlerin Eğilimi



<sup>53</sup> Dünya Bankası'nın gelir sınıflandırmasına göre kişi başına düşen gayrisafi milli hasıla değeri 1.025 USD ve altındaki ülkeler düşük gelir, 1.026 - 4.035 USD arası orta gelir ve kişi başına geliri 4.036 ve daha fazla olan ülkeler yüksek gelir sınıfı içerisinde kabul edilmektedir Dünya Bankası (2011).

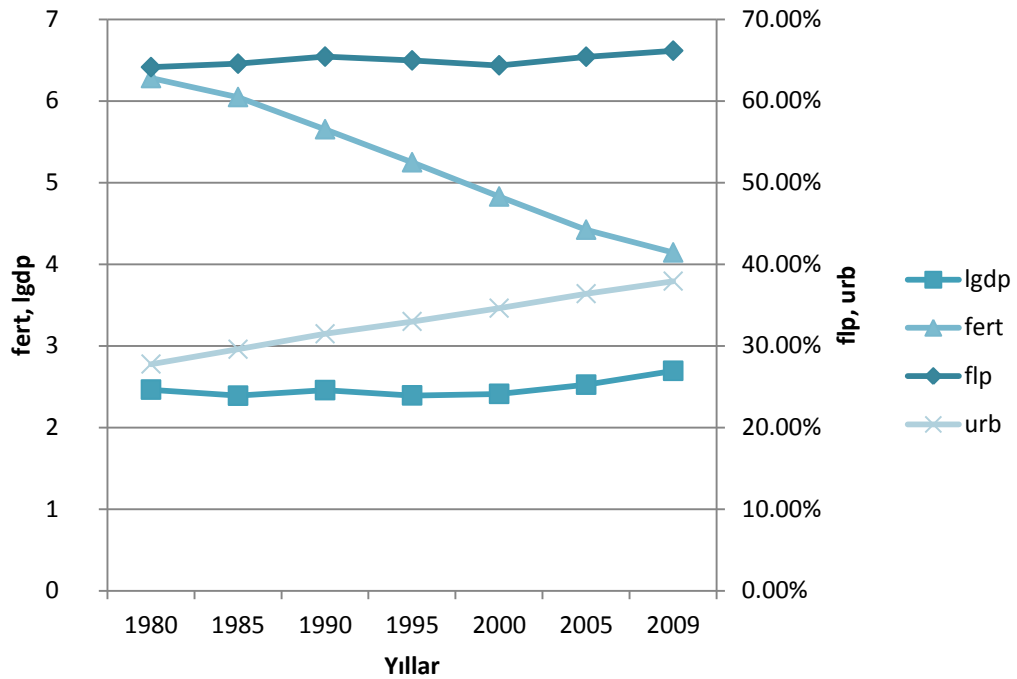
Orta gelir grubundaki ülkeler için çizilen Grafik 2'de, kadınların işgücüne katılımıyla ilgili belirgin bir değişimin meydana gelmediği görülmektedir. Ayrıca, bu gelir grubunda, şehirleşme oranındaki artış, yüksek gelir grubuna göre daha fazladır. Orta gelir grubu için de aynı şekilde doğurganlık oranı azalma, kişi başına düşen gelir ise artma eğilimindedir. Yüksek gelir grubuna kıyasla orta gelir grubundaki ülkelerde doğurganlık oranındaki düşüş daha fazladır.

Grafik 2: Orta Gelir Grubu Ülkelerde Değişkenlerin Eğilimi



Grafik 3'te düşük gelir gruplarında ele alınan değişkenlerin 1980-2009 dönemindeki durumu gözlemlenebilmektedir. Düşük gelir grubunda, kadınların işgücüne katılımı artış eğilimindedir.<sup>54</sup> Diğer gelir gruplarında olduğu gibi, düşük gelir grubunda da şehir nüfusu ve kişi başına düşen gelirden artış meydana gelirken, doğurganlık oranında ciddi bir azalma söz konusudur.

Grafik 3: Düşük Gelir Grubu Ülkelerde Değişkenlerin Eğilimi



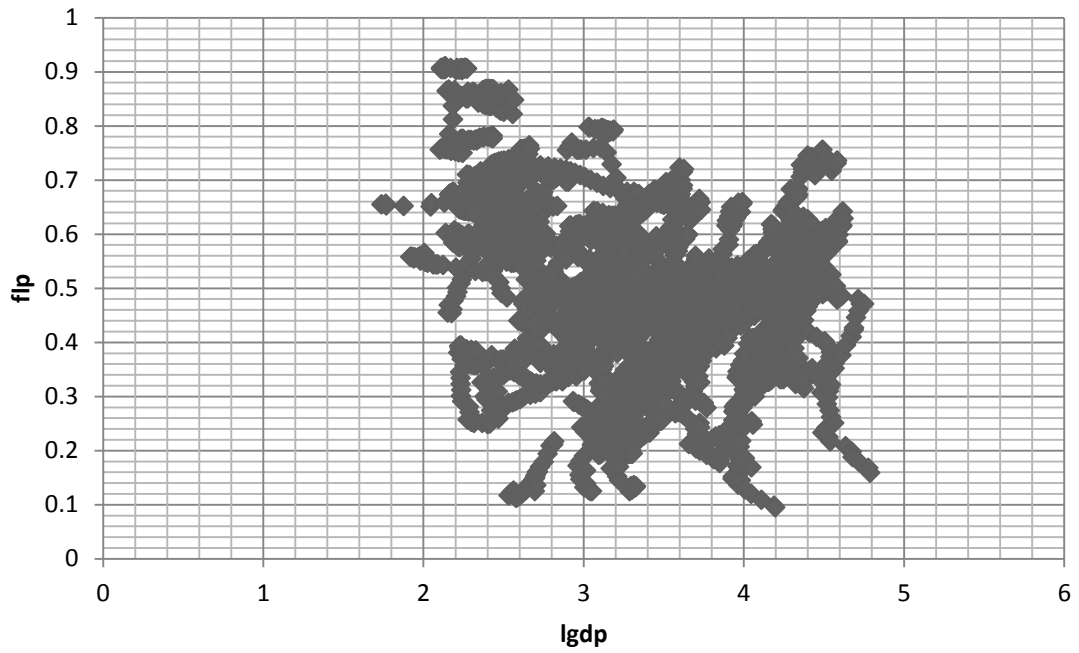
Özetle, burada ele alınan grafiklerin ışığında, 1980-2009 arası dönem için göze çarpan en önemli durum, kadınların işgücüne katılım oranının bu üç gelir grubu için farklı eğilim göstermesidir. Ayrıca, kişi başına gelir ve şehirleşme oranı bütün gelir grupları için artış eğilimindeyken, doğurganlık oranı ise azalma eğilimi göstermekle birlikte farklı ülke gruplarında bu eğilimin şiddeti değişken bir yapıdadır.

Çalışmada kullanılan verileri tanımak için son olarak kadınların işgücüne katılımı ve kişi başına düşen gelir arasındaki ilişkiye değinmek gerekmektedir. Grafik 4'te bu iki

<sup>54</sup> Marjinalleşme tezi az gelişmiş ülkelerde kadınların işgücüne katılımının ekonomik büyümeyle birlikte azalacağını öngörmektedir. Düşük gelir grubunda kadınların işgücüne katılımının bu öngörünün aksine artış eğiliminde olması ampirik sonuçlar değerlendirilirken tekrar ele alınacaktır.

değişkenin ilişkisi ele alınmaktadır. Grafiğe bakarak kişi başına düşen gelir ve kadınların işgücüne katılımı arasında U şekilli ilişkiye yönelik kesin bir sonuca varmak mümkün görünmemektedir. Kullanılan veri sayısı ve ele alınan heterojen ülke yapısı göz önünde bulundurulduğunda, U şekilli ilişkinin varlığına yönelik tartışmaları ampirik sonuçlar üzerinden değerlendirmenin doğru olacağı açıktır.

Grafik 4: Kadınların İşgücüne Katılımı ve Kişi Başına Düşen Gelir İlişkisi



Kadınların işgücüne katılımıyla ilgili farklı yaklaşımların var olması ve kadın işgücü katılımını etkileyen farklı etmenlerin varlığı sebebiyle, bu çalışmada ele alınan modelin tahmininde birden fazla ekonometrik yöntemin kullanılmasının yerinde olacağı düşünülmüştür. Öncelikle, diğer çalışmalarda kullanılan yöntemlerle model tahmin edilecektir.

Çalışmada ele alınacak ilk ekonometrik yöntem, Goldin (1995), Tansel (2002) ve bazı diğer çalışmalarda kullanılan OLS yöntemidir. Bu yöntem, yakın zamanda yapılan bazı çalışmalarda<sup>55</sup>, tahmin edilen katsayıların bir takım sebeplerle etkin olmayacağı konusunda eleştirilmiştir. OLS yöntemine yönelik ilk eleştiri, kadınların işgücüne

<sup>55</sup> Örneğin; Tam (2011) ve Luci (2009).



katılımının kalkınma süreciyle ilişkili bir olgu olması sebebiyle tahmin edilen katsayıların kalkınma sürecinin dinamik etkisini içermesi gerektiği yönündedir. Bu yöndeki bir diğer eleştiri ise OLS yönteminin kısa bir zaman boyutu içeren panel modellerde sapmalı sonuçlar vereceği üzerinedir. OLS yöntemiyle panel veri analizi yapan çalışmalarda, beşer ya da onar yıllık verilerin kullanılması sebebiyle panel verinin zaman serisi boyutu görece olarak küçük olmaktadır. Nickell (1981)'de ifade edildiği üzere, kısa zaman boyutlu panel modellerinde dinamik OLS tahmininin birinci farklara dayanması sebebiyle, tahmin edilen katsayıların kayda değer biçimde sapmalı olduğu bilinmektedir. OLS tahminiyle ilgili bir diğer sorun ise heterojen ülke grupları için ortaya çıkabilecek gözlemlenemeyen etkilerin modele dahil edilememesidir. Yine Nickell (1981)'e göre, sabit etkileri içeren OLS tahmini, dengeli ya da dengesiz dinamik panel veri modelleri için sapmalı sonuçlar vermektedir. OLS tahmini, aynı zamanda, bazı modellerde rastlanan endojenlik sorununu da çözememektedir.

Bu çalışmada ele alınan dinamik modelde (Model 2) bağımlı değişkenin gecikmeli değerlerinin varlığının yarattığı endojenlik sorununun yanında, lgdp, lgdps ve fert gibi değişkenlerin kadınların işgücüne katılımıyla iki yönlü ilişkiye sahip olmaları ve bağımsız değişkenleri belirleyen faktörlerin aynı zamanda kadınların işgücüne katılımını da doğrudan etkilemesi sebepleriyle modelde önemli bir endojenlik sorunu ortaya çıkmaktadır. Daha önce bahsedilen sebepler dolayısıyla, OLS yönteminden elde edilen sonuçların güvenilir olmadığı kanısına varılmıştır.

OLS yöntemindeki sorunları göz önüne alan çalışmalarda, dinamik modellerdeki endojenlik sebebiyle ortaya çıkan sapmayı ortadan kaldırmak için kullanılan en temel yöntem, "İki Aşamalı En Küçük Hata Kareleri"<sup>56</sup> analizi ve bağımsız değişkenlerin yol açtığı endojenlik sorununu çözmek için kullanılan "Araç Değişkenler"<sup>57</sup> yöntemidir. Bu iki analizi birleştiren TSLS/IV yönteminin kullanımında ise seçilecek araç değişkenler tartışma konusudur. Bu yöntem için modele dahil edilecek olan araç değişkenlerin kesin olarak dışsal seçilmesi gerekmektedir. Fakat, bu çalışmadaki modelde ele alınan bazı değişkenler için dışsal ve etkin bir araç değişken seçmek mümkün görünmemektedir. Örneğin, doğurganlık oranı için kullanılacak araç değişkenin doğurganlık oranını iyi

<sup>56</sup> "Two Stage Least Squares: TSLS".

<sup>57</sup> "Instrument Variables: IV".

açıklaması ve aynı zamanda kadınların işgücüne katılımına ciddi bir etkisi olmaması gerekmektedir. Böyle bir araç değişkenin var olmayışı "zayıf araç değişken sorununa" yol açabilecektir. TSLS/IV yöntemi yerine aynı sorunu ele alan bir diğer yöntem olan "Genelleştirilmiş Momentler Yöntemi"<sup>58</sup> ise Arellano ve Bond (1991) ile Arellano ve Bover, (1995) ve Blundell ve Bond (1998) tarafından iki farklı şekilde modellenmiştir. "Fark GMM"<sup>59</sup> olarak adlandırılan ve Arellano ve Bond (1991) tarafından ortaya konulan tahmin yönteminde, modelde yer alan açıklayıcı değişkenlerin gecikmeli değerleri araç değişken olarak modele dahil edilmektedir. Levine, Loayza ve Beck (2000)'e göre Fark-GMM yönteminin fark denklemleriyle yaptığı analiz, bazı sebeplerle, TSLS/IV yönteminde olduğu gibi tutarsız ve sapmalı sonuçlar vermektedir. Fark-GMM yöntemindeki bu eksikliği gideren Sistem-GMM<sup>60</sup> yönteminde, tahmin denklemler sistemi olarak tanımlanan bir model üzerinden yapılır. Buna göre, açıklayıcı değişkenlerin gecikmeli değerleriyle birlikte düzey değerleri de araç değişken olarak modele eklenmiştir. Bu şekilde, yöntemde parametreler tahmin edilirken eş anlı olarak açıklayıcı değişkenlerin birinci farklarından elde edilen değerler ya da bu değerlerin dikey sapmaları<sup>61</sup> da araç değişken olarak kullanılmaktadır. Sistem-GMM tahmin yöntemi Fark-GMM yöntemine göre kayda değer biçimde daha etkin sonuçlar ortaya koymaktadır (Arellano ve Bover, 1995, s. 48). Sistem-GMM yöntemi, daha etkin sonuçlar vermesi nedeniyle kadınların işgücüne katılımını ele alan bazı çalışmalarda da kullanılmıştır. Bu çalışmaları takip ederek, ele alınan veri seti için ikinci olarak Sistem-GMM tahmini uygulanacaktır.

Sistem-GMM yönteminin sorunlarıyla ilgili olarak kadınların işgücüne ilişkin çalışmalarda göz ardı edilen bazı konulara değinmek faydalı olacaktır. Öncelikli olarak Fark-GMM gibi Sistem-GMM yöntemi de mikro veri uygulamaları için oluşturulmuş olup mikro verilerin doğasına uygun olarak panel sayısının görece olarak fazla, zaman boyutunun ise daha az olduğu veri setlerinde etkin sonuçlar üretmektedir. Pesaran ve Smith (1995)'e göre, zaman boyutu arttığında Sistem-GMM yönteminin etkinliği azalmaktadır. Bununla birlikte Sistem-GMM yöntemi verinin panel boyutunda ortaya çıkabilecek sabit etkileri göz önüne alırken bu etkilerin bütün çapraz kesit grupları için

<sup>58</sup> "Generalized Method of Moments: GMM".

<sup>59</sup> "Difference GMM".

<sup>60</sup> "System GMM".

<sup>61</sup> "Orthogonal Deviations".

homojen olacağını varsaymaktadır. Sistem-GMM yönteminin, eğim katsayıları için, gözlemlenemeyen çapraz kesit etkilerini homojen kabul etmesi, sapmalı sonuçlara yol açabilecektir. Kadınların işgücüne katılımının modelde kullanılan değişkenler dışında pek çok farklı faktöre bağlı olduğu daha önce belirtilmiştir. Örneğin, bir ülkede uygulanan politikalar ya da çocuk bakım hizmetinin varlığı kadınların işgücüne katılımı üzerinde büyük etkiye sahip olacaktır. Analizde ele alınan ülke grubu göz önünde bulundurulduğunda, bu politikaların farklı ülkelerde eş anlı uygulanmayabileceği gibi eş anlı uygulanan politikaların farklı sosyolojik yapıdaki ülkelerde aynı etkiye sahip olmayacağı da dikkate alınmalıdır. Kadın işgücünü ele alan çalışmaların yanında diğer makro çalışmalar da veri setlerinin zaman boyutundaki kısıtlar sebebiyle mikro modellere uygun analiz yöntemlerini kullanmak durumunda kalmıştır. Bu yöntemlerden yaygın olarak kullanılanlarından biri olan Sistem-GMM özellikle büyüme modellerinde karşılaşılan endojenlik sorununu gidererek tahminlerin etkinliğini arttırmaktadır. Kadın işgücü çalışmalarında ve diğer makro iktisadi ampirik analizlerde önemsiz kabul edilen heterojenlik sorunu, tahmin sonuçlarında ciddi farklılıklara yol açabilmektedir (Cavalcanti, Mohaddes ve Raissi, 2001, s. 9).

Uzun dönemli zaman boyutuna sahip heterojen panel modelleri için uygulanan en yaygın yöntemlerden biri "Ortalama Grup Tahmini"<sup>62</sup> olarak adlandırılan yöntemdir (Pesaran ve Smith, 1995). Yöntem, en basit haliyle, her ülke için ayrı ayrı zaman serisi tahmini yapılarak, bu tahminlerden elde edilen katsayıların ortalamasını modelin hesaplanan katsayıları olarak kabul eder. MG yöntemi, her ülke için zaman boyutundaki farklılıkları analize dahil etse de endojenlik sorununu çözememektedir. Aynı zamanda, heterojen ülke grupları için yapılan tahminlerde göz önüne alınması gereken bir diğer olgu ise "çapraz kesit bağımlılığı"<sup>63</sup> olgusudur. Çapraz kesit bağımlılığı, panel veri analizinde, verinin yapısına göre, bir coğrafya, birey ya da firmada meydana gelen bir etkinin diğerleri üzerinde ortaya çıkardığı etkiyi ele almaktadır. Bu olgu, 2000'lerin başından itibaren panel veri çalışmalarında popülerlik kazanan bir konu olmakla birlikte, geleneksel analiz yöntemlerinde yeteri kadar ele alınmamıştır (Sarafidis ve Wansbeek, 2010, s. 2). Kadınların işgücüne katılımı, kalkınma tartışmalarından da anlaşılacağı gibi, uluslararası bir boyuta sahiptir. Bu sebeple, işgücü ve kadın

<sup>62</sup> "Mean Group Estimation".

<sup>63</sup> "Cross-section Dependence".

politikaları, kadın hareketleri ve dış ticaret gibi olgular yoluyla bir ülkede kadınların işgücüne katılımı, diğer ülkelerdeki etmenlere bağlı olabilecektir.

Bu tartışmalar ışığında, ülke gruplarının heterojenliği, çapraz kesit bağımlılığı ve endojenlik sorununu ele alması itibariyle, kadınların işgücüne katılımı ve iktisadi kalkınma ilişkisini incelemek için kullanılacak ne kapsayıcı yöntemin Eberhardt ve Teal (2010) tarafından öne sürülen "Genişletilmiş Ortalama Grup Tahmini"<sup>64</sup> olduğu düşünülmektedir. Panel veri analizlerinde ortaya çıkan bu sorunları ele alan bir diğer yaklaşım ise "Ortak İlişkili Etkiler-Ortalama Grup Tahmini"<sup>65</sup> olarak adlandırılan ve Pesaran (2006) tarafından öne sürülen yöntemdir. Bu yöntem, AMG yöntemine benzer nitelikler taşımakla birlikte, AMG yöntemi çapraz kesit bağımlılığını "Ortak Dinamik İşlem"<sup>66</sup> yöntemiyle içsel bir biçimde analize dahil etmektedir (Eberhardt, 2012, s. 64). Bu yaklaşım, teknik olarak basit bir yol izlese de iktisadi olarak anlamlılık taşımaktadır (Eberhardt ve Teal, 2010, s. 7). Uygulamadaki kolaylığı ve benzer özellikleri taşıması sebebiyle, bu çalışmada, CCEMG yöntemi yerine AMG yöntemi tercih edilmektedir. Ele alınacak ekonometrik yöntemleri özetlemek gerekirse;

- a) İlk olarak geleneksel OLS yöntemi panel veri için uygulanacaktır.
- b) Modelde ortaya çıkabileceği düşünülen endojenlik sorununu dikkate alan ve dinamik bir tahmin yöntemi olması sebebiyle diğer çalışmalarda kullanılan Arellano ve Bover (1995) ile Blundell ve Bond (1998) tarafından öne sürülen Sistem-GMM tahmin yöntemi ikinci sırada uygulanacak yöntem olarak belirlenmiştir.
- c) Son olarak, panel boyutunun heterojen olması sebebiyle parametre heterojenliği, endojenlik ve çapraz kesit bağımlılığını aynı anda ele alan Eberhardt ve Teal (2010)'ın oluşturduğu AMG yöntemiyle model tahmin edilecektir.

<sup>64</sup> "Augmented Mean Group Estimation:AMG".

<sup>65</sup> "Common Correlated Effects Mean Group: CCEMG".

<sup>66</sup> "Common Dynamic Process".

### 4.3. AMPİRİK SONUÇLAR

Tablo 4'te OLS yöntemi için elde edilen sonuçlar verilmiştir. Doğurganlık ve şehirleşme oranları için hesaplanan katsayılar teoride beklendiği gibi negatif işaret almaktadır. Aynı zamanda, U şekilli ilişkiyi tespit etmek üzere modele eklenen lgdp ve lgdps değişkenlerinin sırasıyla negatif ve pozitif katsayılar alması, dışbükey fonksiyonel ilişkinin varlığını doğrulamaktadır. Bu açıklamalar ışığında, OLS yöntemiyle tahmin edilen parametrelerin teoriyle uyumlu olup, tahmin edilen modelin anlamlılık düzeyinin oldukça yüksek olduğu gözlemlenmektedir. Ancak, OLS yöntemi, daha önce tartışıldığı gibi, sapmalı ve etkin olmayan sonuçlar verebilecektir.

Tablo 4: Kadınların İşgücüne Katılım Oranı, OLS Tahmini Sonuçları (Model 1)

Değişken	Katsayı	Standart Hata	t-istatistiği
Sabit	2.407158	0.0623482	38.61
lgdp	-1.006383	0.0346887	-29.01
lgdps	0.1397409	0.0048822	28.62
fert	-0.0246512	0.0019209	-12.83
urb	-0.1709528	0.0163138	-10.48
<b>R<sup>2</sup>: 0.2622</b> <b>Düzeltilmiş R<sup>2</sup>: 0.22614</b> <b>F(4,3985): 346.01</b> <b>P değeri: 0.0000</b> <b>Kök ortalama hata karesi: 0.13838</b> <i>(Hesaplanan bütün parametreler 0.001 anlamlılık düzeyindedir)</i>			

OLS yöntemiyle ilgili sorunları değerlendirmek amacıyla ele alınacak bir diğer yöntem Sistem-GMM tahminidir. Bu yöntemin dinamik modeller için uygun olması sebebiyle Sistem-GMM yönteminin uygulanmasında Model 2 ele alınacaktır. Tahminde, kadınların işgücüne katılım oranının gecikmeli değeri, kişi başına düşen gelir ve doğurganlık oranı endojen değişkenler olarak kabul edilmiştir ve bu değişkenlerin fark değerleri endojen araç değişkenler olarak modele eklenmiştir. Bununla birlikte, dışsal

kabul edilen şehirleşme oranıyla birlikte yıllar için oluşturulan kukla değişkenler ise dışsal, yani düzey araç değişkenler olarak kabul edilmiştir. Yıllar için oluşturulan kukla değişkenler, zaman boyutunda ortaya çıkan sabit etkilerin modele dahil edilmesi için kullanılmıştır. Sistem-GMM tahmininden elde edilen sonuçlar Tablo 5'te verilmektedir.<sup>67</sup>

Sistem-GMM tahmininin sonuçları, bu yöntemi ele alan diğer çalışmalardaki sonuçlar ve teoriyle tutarlılık göstermektedir. Şehirleşme oranı dışındaki bütün değişkenler, %1 düzeyinde anlamlılık taşımaktadır. Aynı zamanda, tahmin sonuçları, U şekilli kadın işgücü katılım hipotezini destekler niteliktedir. Sistem-GMM yönteminde kullanılan araç değişkenlerin aşırı belirleme sorununa yol açıp açmadığını belirlemek için "Sargan Aşırı Belirleme Testi"<sup>68</sup> uygulanmıştır (Sargan, 1958). Sargan testi sonuçları kullanılan araç değişkenlerin aşırı belirleme sorununa yol açtığını göstermektedir. Ancak, kullanılan araç değişken sayısının görece azlığı sebebiyle bu durum ciddi bir sorun yaratmamaktadır. Ayrıca, Arellano-Bond testinin sonuçları, fark denklemleri için otokorelasyon sorununun ortaya çıkmadığını göstermektedir.

Tablo 5: Kadınların İşgücüne Katılımı, Sistem-GMM Tahmin Sonuçları (Model 2)

Değişken	Katsayı	Standart Hata	Z-istatistiği	P-değeri
Sabit	0.212	0.07	3	0.003
flp <sub>-1</sub>	0.93	0.014	64.75	0.000
lgdp	-0.097	0.036	-2.65	0.008
lgdps	0.013	0.005	2.63	0.009
fert	-0.0024	0.0009	-2.61	0.009
urb	-0.0067	0.0085	-0.79	0.431
<b>Sargan Aşırı Belirleme Testi, P: 0.000</b>				
<b>Arellano-Bond testi, AR(1) P:0.000</b>				
<b>Arellano-Bond testi, AR(2) P: 0.478</b>				
<i>(Aşırı belirleme sorunu yoktur boş hipotezi reddedilememektir ve fark denklemlerinde otokorelasyon sorunu yoktur).</i>				

<sup>67</sup> Modelin tahmininde keşişim katsayısı için sabit etkileri göz önüne alan tahmin yöntemi tercih edilmiştir.

<sup>68</sup> "Sargan test for over identification".

Bu çalışmada ele alınacak bir diğer ekonometrik yöntem ise AMG analizidir. Daha önce bahsedildiği gibi, bu yöntem, modelde ortaya çıkabilecek endojenlik, çapraz kesit bağımlılığı ve heterojenlik etkilerini aynı anda analize dahil etmesi sebebiyle tercih edilmiştir. AMG yöntemi her iki model için ayrı ayrı uygulanmıştır. Bunun yanında, her iki tahminde, aykırı gözlemleri<sup>69</sup> analiz dışında bırakan "outlier-robust" seçeneği tercih edilmiştir.

Model 1'in AMG yöntemine göre tahmin sonuçları Tablo 6'da verilmiştir. Bu sonuçlara göre, modeldeki değişkenlerin anlamlılığı diğer iki tahmin sonuçlarına göre oldukça düşük kalmaktadır. Bunun dışında, urb değişkeni dışındaki diğer bütün değişkenlerin katsayılarının diğer tahminlerdeki değerlerle aynı işareti alması teorinin öngörüleleriyle örtüşmektedir. AMG yönteminde modele dahil edilen ortak dinamik işlem katsayısı ise pozitif ve istatistiki olarak anlamlıdır. Buna göre, kadınların işgücüne katılımı için ortaya çıkan gözlemlenemeyen etkilerin analize dahil edilen ülkelerde benzer etkilere yol açtığı söylenebilecektir.

Tablo 6: Kadınların İşgücüne Katılım Oranı, AMG Tahmini Sonuçları (Model 1)

Değişken	Katsayı	Standart Hata	Z-istatistiği	P-değeri
Sabit	2.353	1.111	2.12	0.034
lgdp	-0.915	0.679	-1.35	0.178
lgdps	0.145	0.095	1.53	0.127
fert	-0.0044	0.0046	-0.97	0.334
urb	0.094	0.114	0.82	0.412
Ortak dinamik işlem katsayısı	0.325	0.193	1.68	0.093
Wald - $\chi^2(4)$ : 5.75				
P değeri: 0.218				
Kök ortalama hata karesi: 0.0062				
<i>(Wald testi modeldeki bütün katsayıların ortak anlamlılık düzeyini temsil eden istatistiki değeri ifade eder.)</i>				

<sup>69</sup> "Outlier".

Model-1'in dinamik etkileri kapsamaması sebebiyle aynı yöntem Model-2 için de uygulanmıştır. Tablo 7, Model-2'nin AMG yöntemiyle yapılan tahmin sonuçlarını göstermektedir. Model-2'yle yapılan AMG tahmininden elde edilen sonuçlar kadınların işgücüne katılımındaki dinamik etkinin istatistiki olarak anlamlı bir ilişki taşıdığını göstermektedir. Tablo 7'ye göre bağımlı değişkenin gecikmeli değerlerinin modele açıklayıcı değişken olarak eklendiği tahmin sonuçları, kullanılan bütün değişkenlerin ve modelin açıklayıcılığını kayda değer biçimde arttırmıştır. Model-1'de olduğu gibi urb dışındaki bütün değişkenler teorinin öngörüleleriyle tutarlıdır ve marjinalleşme hipotezi doğrulanmıştır. Aynı şekilde, ortak dinamik işlem katsayısının pozitif ve anlamlı olduğu görülmektedir. Buna göre, her iki model için de kadınların işgücüne katılımında ülkelerarası bağımlılığın söz konusu olduğu öne sürülebilecektir.

Tablo 7: Kadınların İşgücüne Katılım Oranı, AMG Tahmini Sonuçları (Model 2)

Değişken	Katsayı	Standart Hata	Z-istatistiği	P-değeri
Sabit	2.272	0.935	2.43	0.015
flp <sub>1</sub>	0.032	0.006	5.17	0.000
lgdp	-1.11	0.548	-2.03	0.042
lgdps	0.158	0.080	1.97	0.05
fert	-0.008	0.003	-2.32	0.021
urb	0.021	0.090	0.24	0.808
Ortak dinamik işlem katsayısı	0.289	0.165	1.75	0.08
<b>Wald - <math>\chi^2(5)</math>: 42.06</b>				
<b>P değeri: 0.000</b>				
<b>Kök ortalama hata karesi: 0.0057</b>				

AMG yönteminden elde edilen sonuçlar bazı açılardan OLS ve Sistem-GMM tahminlerine göre farklılık göstermektedir. Öncelikle, lgdp ve lgdps değişkenlerinin sırasıyla negatif ve pozitif değerler alması sebebiyle bütün tahmin sonuçları marjinalleşme hipotezini doğrulamaktadır. Ancak, AMG tahmininin Model-1'e



uygulanması, analizde kullanılan heterojen ülke yapısı ve çapraz kesit bağımlılığı gibi olgular sebebiyle, parametrelerin anlamlılığında azalmaya yol açmıştır. Aynı yöntemin dinamik bir model olan Model-2'ye uygulanmasıyla elde edilen ekonometrik sonuçlar tahmin edilen modelin anlamlılığını kayda değer biçimde arttırmaktadır. Her iki model için uygulanan AMG yönteminden elde edilen ortak dinamik işlem katsayıları pozitif ve anlamlı olmaktadır. Bu durum, kadınların işgücüne katılımını etkileyen faktörlerin çapraz kesit bağımlılığı gösterdiğine dikkat çekmektedir.

Bu bölümde ele alınan üç farklı analiz yöntemi için ortaya çıkan sonuçları özetlemek gerekirse;

- a) OLS yöntemiyle tahmin edilen statik modelin (Model 1) sonuçları, marjinalleşme tezini doğrulamaktadır. Bu tahminde, aynı zamanda, doğurganlık ve şehirleşme oranlarının kadınların işgücüne katılımını negatif biçimde etkilediği bulunmuştur. Bu anlamda, incelenen veri seti için daha önce yapılan farklı çalışmalarla paralel sonuçlar ortaya çıkmıştır.
- b) Dinamik modelin tahmin edildiği (Model 2) Sistem-GMM yöntemi de OLS yönteminden elde edilen sonuçları reddedememektedir. Bu sonuçlar da yine aynı şekilde yazındaki diğer çalışmalarla aynı doğrultuda sonuçlara ulaşmaktadır.
- c) Diğer çalışmalarda dikkate alınmayan ancak, bu çalışmada, modelin yapısı ve teorik yaklaşımın sunduğu çerçeve gereği önemli olduğu düşünülen, heterojenlik ve çapraz kesit bağımlılığı olgularını ele alan AMG yöntemi, her iki model için uygulanmış ve bu uygulamalardan elde edilen tahmin sonuçları da kadınların işgücüne katılımıyla ekonomik büyüme arasında U şekilli bir ilişki tespit etmiştir. Statik model için elde edilen sonuçlar istatistik olarak anlamlı bulunmamış fakat dinamik model için yapılan tahminler anlamlı sonuçlar ortaya koymuştur. Diğer yöntemlerden farklı olarak AMG yönteminde modele dahil edilen ortak dinamik işlem katsayısı, her iki tahminde de pozitif ve istatistiki olarak anlamlı bulunmuştur. Bu durum, farklı zaman dilimlerinde ortaya çıkabilecek gözlemlenemeyen

etkilerin, diğer ülkelerdeki kadınların işgücüne katılımı oranını etkileyebileceği şeklinde yorumlanabilecektir.

Ekonometrik tahminlerden elde edilen sonuçlar, öncelikle, kadınların işgücüne katılımı ve iktisadi kalkınma ilişkisinin ampirik yöntemlerle incelenmesinde endojenlik, heterojenlik ve çapraz kesit bağımlılığı gibi olguların dikkate alınması gerektiğini göstermektedir. Daha önce yapılan çalışmalarda, bu olguların bir kısmına dikkat çekilmiştir. Bu konuda, 1980-2000 döneminde yapılan çalışmaların genelinde, geleneksel OLS yöntemi kullanılmakla birlikte, ele alınan veri setleri çoğunlukla zaman serisi ya da çapraz kesit serilerini içermekte fakat her ikisini birden ele almamaktadır. Kadınların işgücüne katılımının kalkınmayla ilişkisini inceleyen bu çalışmalar, bu sebeple, kalkınmanın zaman boyutu ya da farklı ekonomik yapılara sahip ülkeler için kalkınma teorilerinin kapsayıcılığı üzerine yapılan tartışmaları göz ardı etmektedir. 2000 sonrası yapılan çalışmaların geneli ise bu sorunu göz önünde almakta ve panel veri ya da havuzlanmış veri yöntemlerini kullanmaktadır. Bu çalışmalarda, geleneksel yöntemlerle ilgili olarak ele alınan bir diğer sorun, modelin endojenliği üzerine olmuştur. Bu tartışmalar, eğitim ve işgücü verileriyle ilgili kısıtların da etkisiyle, genellikle mikro modellerde kullanılan ve kısa dönem dinamik etkileri açıklayabilen bir yöntem olan Sistem-GMM yönteminin kullanımını beraberinde getirmiştir. Kadınların işgücüne katılımı ve ekonomik büyüme ilişkisini ele alan ekonometrik modellerle ilgili diğer bir sorun olan heterojenlik olgusu ise bazı çalışmalarda modele dahil edilen kukla değişkenlerle aşmaya çalışılmıştır. Ancak, kukla değişkenlerin, heterojenlik olgusunu açıklamakta yetersiz kalacağı yönünde bir eleştiri getirmek mümkündür. GMM yöntemlerinin kısa dönem dinamik etkileri ele alması, modele eklenecek kukla değişkenlerin sayısının sınırlı olması ve farklı bölgeler için eklenecek kukla değişkenlerin yalnızca coğrafi bölge ya da ekonomik gelirle açıklanamayacak kalkınma dinamiklerini ele almakta yetersiz kalması gibi sebeplerle, kukla değişkenlerin çapraz kesit özelinde meydana gelen etkileri açıklamakta yetersiz kalacağı söylenebilecektir. Bunun yanında, Sistem-GMM yöntemi çapraz kesit boyutunda meydana gelen sabit etkileri bir miktar göz önüne alabilirken hesaplanan eğim parametrelerinin bütün ülkeler için homojen olduğu varsayımını yapmaktadır. Bu sebeplerle, Sistem-GMM yönteminin heterojenlik olgusunu analiz etmekte yetersiz kaldığı düşünülmüştür.

Bu çalışmada, yazında genel olarak kabul gören yöntemlere alternatif olarak, ortalama grup tahmini yöntemlerinin genişletilmiş bir analizi olan AMG yöntemi uygulanmıştır. Diğer bazı makro modellerin tahmininde kullanılan bu yöntemin kadınların işgücüne katılımı ve iktisadi kalkınma ilişkisine yönelik modellerde karşılaşılan sorunlar için daha kapsayıcı ve daha etkin olduğu kabul edilmiştir. Eberhardt ve Teal (2010) tarafından yazına kazandırılmış ve görelî olarak yeni kabul edilecek bu yöntemin, bu tartışmalar çerçevesinde, yazına katkı sağlayacağı düşünülmektedir.<sup>70</sup>

---

<sup>70</sup> Önemli bir nokta olarak AMG yönteminin göz önüne aldığı endojenlik olgusunun, gözlemlenemeyen ortak etkilerden kaynaklanan endojenlik olduğunu ifade etmek gerekmektedir. Bu anlamda, bu etki, Sistem-GMM yönteminde bağımsız değişkenlerin yol açtığı endojenlik sorunuyla benzerlik göstermekle birlikte bazı noktalarda farklılıkları söylenebilecektir. AMG yönteminin dayandığı ekonometrik model EK-2'de verilmiştir.

## **BÖLÜM V**

### **SONUÇ**

Kadın çalışmaları içerisinde, iktisat teorisinin en çok üzerinde durduğu olgu kadınların işgücüne katılımının iktisadi kalkınmayla nasıl bir ilişkide olduğu sorusudur. Boserup'ın (1970) çalışmasıyla derinlik kazanan bu tartışmalar özellikle 1980 sonrası dönemde ekonometrik çalışmalara da konu olmuş ve ampirik yöntemlerle kadınların işgücüne katılımının iktisadi kalkınma dinamikleriyle nasıl bir ilişki içerisinde olduğu incelenmiştir.

Bu çalışmada, ilk olarak, kalkınma ve kadın emeğine yönelik temel tartışmalar sistematik biçimde ele alınmıştır. Bu tartışmaların ışığında, kalkınmayla kadın emeği arasındaki ilişkiye yönelik teorik yaklaşımların öne çıkardığı bazı sorunlar ele alınmıştır.

Çalışmada ele alınan bu sorunlar, üç temel olguyla ilişkilidir:

- a) Geleneksel kalkınma teorilerine yönelik 1980 sonrası dönemde getirilen en temel eleştiri, bu teorilerin tek tip kalkınma modeli öngördüğü şeklindedir. Bu bağlamda, geleneksel teorilerin modernizasyon paradigmasını temel alan yaklaşımı, az gelişmişlik sorununun çözülememesi konusunda sorumlu tutulmuştur. Bu eleştiriye karşılık ortaya çıkan alternatif kalkınma tartışmalarında kalkınmanın her ülkenin kendi dinamikleriyle ilişkili olduğu ve kalkınma politikalarının, bu anlamda, ülkenin sosyolojik ve ekonomik yapısını göz önüne alması gerektiği vurgulanmıştır. Kalkınma yazınında ortaya çıkan bu tartışmalar, kalkınma ve kadın çalışmalarında da etkili olmuş ve kalkınmayla kadının konumunu ilişkilendiren yaklaşımların, ülkelerin sosyolojik özellikleri üzerine eğilmesinde etkili olmuştur. Bu tartışmalar çerçevesinde, marjinalleşme tezinin geçerliliği de teorik anlamda

sorgulanmıştır. Teorik tartışmalarda öne çıkan bu konu, özellikle farklı yapılardaki ülkeleri inceleyen çalışmalarda, kısıtlı biçimde ele alınmıştır.

- b) Kalkınmanın birbirini etkileyen pek çok etmeni kapsayan dinamik bir süreç olması, iktisadi kalkınma ve kadın işgücü arasındaki ilişki için de geçerlidir. Ekonometrik yöntemlerde endojenlik sorunu olarak karşılaşılan bu durumu ele alan çalışmalarda değişik analiz yöntemleri kullanılmıştır. Ekonometrik modellerde kullanılan verinin zaman boyutundaki kısıtlar sebebiyle, panel veri analizlerinde, kısa dönem dinamik ilişkileri açıklayan ve genellikle mikro veri analizleri için geliştirilmiş yöntemler yaygın olarak kullanılmıştır. Bu yöntemler her ne kadar endojenlik sorununu çözseler de, elde edilen sonuçlar yalnızca kısa dönemli ilişkileri açıklayabilmektedir. Teoride, kalkınma ve kadınların işgücüne katılımının uzun dönemli yapısal değişimleri içeren olgular olduğu kabul edilmektedir. Bu sebeple, yazında kullanılan bu ekonometrik yöntemler, sapmalı ve etkin olmayan sonuçlara yol açabilecektir.
- c) Kalkınma ve kadın tartışmaları, kadınların işgücüne katılımının, yalnızca iktisadi yapının özellikleriyle değil, aynı zamanda, toplumsal cinsiyet kavramı çerçevesinde sosyolojik olgularla da doğrudan ilişkili olduğu konusunda uzlaşmaktadır. Küreselleşmenin sosyolojik yapı üzerindeki etkilerinin yanında, az gelişmiş ülkelere yönelik kalkınma politikalarında etkin rol oynayan Dünya Bankası, IMF ve Birleşmiş Milletler gibi uluslararası kurumların da etkisiyle, kadın emeği, uluslararası bir boyut kazanmaktadır. Bu çerçevede, bir ülkede, kadınların işgücüne katılımını etkileyen faktörlerde meydana gelen bir değişim, diğer ülkelerdeki kadınların işgücüne katılımını da etkileyebilecektir. Ekonometrik analizde, çapraz kesit bağımlılığı olarak adlandırılan bu olgu kadınların işgücüne katılımı ve ekonomik büyüme ilişkisini inceleyen çalışmalarda ele alınmamaktadır.

Bu çalışmanın, kadınların işgücüne katılımı ve iktisadi kalkınma ilişkisini inceleyen yazına en önemli katkısı, ekonometrik analizlerin karşılaştığı sorunları ele alan yeni bir

tahmin yöntemini uygulamasıdır. Çalışmada kullanılan AMG yönteminin, diğer yöntemlere göre, pek çok açıdan daha kapsayıcı bir analiz yöntemi olduğu düşünülmektedir. İlk olarak, AMG yöntemi, yazında kabul gören yöntemlerin aksine, uzun dönem dinamik etkileri açıklayan bir yöntemdir. AMG yönteminin tercih edilmesindeki bir diğer neden ise bu yöntemin panel veri analizlerinde karşılaşılan heterojenlik sorununu daha etkin biçimde analize dahil etmesidir. AMG yönteminin, diğer yöntemlere göre, bir başka avantajının ise çapraz kesit bağımlılığı olgusunu ele alması olduğu düşünülmektedir.

Çalışmada, yazında genel kabul gören yöntemler, incelenen veri seti için uygulanmış ve bu analizlerden elde edilen sonuçlar AMG yönteminin sonuçlarıyla karşılaştırılmıştır. OLS ve Sistem-GMM yönteminden elde edilen sonuçlar, daha önce yapılan çalışmalarla tutarlılık göstermektedir. Aynı şekilde AMG yöntemi de U şekilli kadın işgücü katılım tezini doğrular nitelikte sonuçlar vermiştir. AMG yönteminden elde edilen sonuçlara göre, ele alınan veri seti için, ülkeler arasında pozitif yönlü bir çapraz kesit bağımlılığı söz konusudur. Diğer bir deyişle, bir ülkede kadınların işgücüne katılımını artıran ve modelde gözlemlenemeyen bir değişim, diğer ülkeler için de kadınların işgücüne katılımını artırıcı etkide bulunmaktadır. AMG yönteminde ortak dinamik işlem katsayısı olarak tahmin edilen ve çapraz kesit bağımlılığıyla ilgili bilgi veren bu değişkenin hesaplanan parametresine göre, çapraz kesit bağımlılığı istatistik olarak anlamlılık göstermekle birlikte, çapraz kesit etkisinin yönü pozitif bulunmuştur. Ayrıca modele dahil edilen değişkenler olan doğurganlık oranı için negatif, şehirleşme oranı için ise pozitif yönlü ilişki saptanmıştır. Doğurganlık oranının işareti diğer yöntemlerle tutarlılık gösterirken, şehirleşme oranının katsayısı diğer çalışmalarda negatif işaretli bulunmuştur. Ancak, şehirleşme oranı pek çok modelde istatistik olarak anlamlı bulunmadığından bu durumun modelin geçerliliği üzerinde bir etkiye sahip olmadığı düşünülmektedir.

U şekilli kadın işgücü katılım ilişkisine yönelik bulgular, marjinalleşme tezini istatistik olarak doğrular görünse de çalışmada ele alınan çapraz kesit bağımlılığının, bu tartışmalara, yeni bir pencere açacağı düşünülmektedir. Boserup'ın (1970) çalışmasında, marjinalleşme tezi, yalnızca kalkınmanın zaman boyutunu içerecek biçimde öne

sürülmüştür. Bu yaklaşımın Boserup ve diğer iktisatçılardan tarafından genel geçer bir teori olarak değerlendirilmesi, modernizasyon paradigmasıyla yakından ilgilidir. Kalkınma tartışmalarında öne sürülen alternatif kalkınma teorileri, tek tip kalkınma anlayışının karşısında, her ülkenin kalkınma dinamiklerinin farklı olması konusunda geniş bilgi sunmaktadır. Bu çalışmada, çapraz kesit bağımlılığının varlığına yönelik elde edilen bulgular, kadınların işgücüne katılımıyla iktisadi kalkınma arasındaki U şekilli ilişkinin uluslararası dinamiklerden etkilendiği şeklinde yorumlanabilecektir. Bu anlamda, çapraz kesit ilişkisinin varlığı, U şekilli ilişkinin, dış ticaret, küreselleşme, istihdam politikaları ve ekonomik serbestleşme gibi olgular sebebiyle meydana gelebileceği sorusunu ortaya çıkarmaktadır.

Bu çalışmanın yazına bir diğer katkısı ise kalkınma iktisadındaki tartışmalarla birlikte kalkınmayla kadın emeğini ilişkilendiren tartışmaları sistematik biçimde ele almasıdır. Çalışmada ekonometrik yöntemlerle ilgili sorunların belirlenmesinde, yazında öne çıkan teorik tartışmalardan yararlanılmış ve teorik çerçeveye ampirik yöntemler arasındaki ilişki ortaya konulmuştur. Kadınların işgücüne katılımını iktisadi kalkınmayla ilişkilendiren çalışmaların pek çoğunda kalkınma iktisadının belli bir bakış açısı benimsenmiş ve çalışmalar belirlenen perspektifle sınırlandırılmıştır. Bu çalışmanın, tartışmaları geniş bir çerçevede değerlendirmesi önemli bir katkı olarak kabul edilebilecektir.

Çalışmada elde edilen sonuçlar üzerinden yapılacak sosyolojik çıkarımlar, iktisadi tartışmalardan daha karmaşık bir yapıdadır. Kadın ve kalkınmayı ilişkilendiren teorik tartışmalarda değinildiği gibi, kadınların işgücüne katılımı, tek başına, toplumsal cinsiyet kavramı altında kadınların özgürleştiğini ve toplum içerisinde daha iyi bir konuma geldiğini göstermemektedir. Ayrıca, kişi başına düşen gelirin kalkınmanın sosyolojik olgularını ne derecede ifade ettiği de uzlaşmaya varılmış bir konu değildir. Bu anlamda, bu çalışmada elde edilen sonuç, kişi başına düşen gelir ve kadınların işgücüne katılımı arasındaki ilişkiyi açıklayabilmektedir. Kadınların iktisadi faaliyetlere katılımının artması, ancak toplumsal cinsiyet eşitliğinin sağlanması ve patriarkal ilişkilerin kadınların lehine giderilmesiyle mümkündür. İşgücüne katılımın artması, belli sosyolojik ve demografik yapılar içerisinde kadınların özgürleşmesini sağlayabilmekle

birlikte, özellikle az gelişmiş ülkelerde bu durumun kadın emeğinin sömürsünü arttırdığı da göz önünde bulundurulmalıdır.

Bu çalışmayla ilgili olarak karşılaşılan en önemli kısıt, diğer çalışmalarda olduğu gibi veri kısıtıdır. Kadınların işgücüne katılım oranı verileri Dünya Bankası'ndan alınmış olup, bu verilerin derlenmesinde, farklı ülkelerde izlenen yöntemlerin değişken olması, verinin yapısını bozucu etkiye sahip olabilir. Ancak, bu veriye alternatif olabilecek bir veri setinin var olmaması ciddi bir kısıt yaratmaktadır. Bu sorunun etkisini azaltmak adına verinin panel boyutu mümkün olduğunca geniş tutulmuştur. Veriyle ilgili bir diğer kısıt ise bazı ülke gruplarının analize dahil edilememiş olmasıdır. Dünya Bankası'ndan derlenen veri seti 1980-2009 arası dönemi içermektedir. Eski Sovyet Rusya ülkelerinin pek çoğu için 1980-1990 arası verilerin olmaması, bu ülkelerin analize dahil edilmesini engellemiştir.

Çalışmada karşılaşılan bir diğer kısıt ise incelenen modelle ilgilidir. Teorik çerçevede, kadınların işgücüne katılımını etkileyen pek çok faktör bulunmaktadır. Bu çalışmanın kadınların işgücüne katılımı ve iktisadi kalkınmayı ele alması sebebiyle, kadınların işgücüne katılımı üzerinde en kapsamlı etkiye sahip olduğu düşünülen değişkenler modele dahil edilmiştir. Bu durum, kadın işgücünü belirleyen diğer faktörlerin önemsiz olduğu anlamına gelmemektedir.

Kadın emeği kavramı, içerdiği sosyolojik ve demografik faktörlerin de etkisiyle önemini dinamik biçimde koruduğundan yeni araştırmalara temel oluşturabilecek nitelikte bir kavramdır. Kadınların işgücüne katılımıyla ekonomik büyüme ilişkisini inceleyen bu çalışma, çapraz kesit bağımlılığı ve ülkeler arası heterojen etkilerin detaylı incelenmesi anlamında yeni bir bakış açısı sunmaktadır. Bu çalışmada, gözlemlenemeyen etkiler olarak ele alınan çapraz kesit bağımlılığının hangi sebeplerle ortaya çıktığı ve ne gibi etkilere yol açtığı daha sonra yapılacak çalışmalar için önemli bir araştırma konusudur. Bu bağlamda, diğer bir araştırma konusu ise farklı ülke grupları için çapraz kesit bağımlılığının yönü ve kuvvetinin nasıl değiştiğini incelemek üzerine olabileceği düşünülmektedir.



## KAYNAKÇA

- ARELLANO, M., ve BOND, S. (1991). Some Tests of Specification For Panel Data: Monte Carlo Evidence and An Application to Employment Equations. *Review of Economic Studies*, 58 (2) 277-297.
- ARELLANO, M., ve BOVER, O. (1995). Another Look at the Instrumental Variable Estimation of Error- Components Models. *Journal of Econometrics*, 68, 29-51.
- BARAN, P. A. (1968). *The Political Economy of Growth*. New York: Monthly Review Press.
- BASU, A. M. (2002). Why does Education Lead to Lower Fertility? A Critical Review of Some of the Possibilities. *World Development*, 30 (10) 1779–1790.
- BAUMOL, W. (1967). Macroeconomics of Unbalanced Growth: The Anatomy of Urban Crisis. *American Economic Review*, 57 (3) 415-426.
- BECKER, S. O., CINNIRELLA, F., ve WOESSMANN, L. (2009). The Trade-off between Fertility and Education: Evidence From Before the Demographic Transition. *Cesifo Working Paper Series*, No: 2775.
- BENERIA, L., ve SEN, G. (1981). Accumulation, Reproduction, and "Women's Role in Economic Development": Boserup. B. C. Gelpi içinde, *SIGNS Vol. 7 No. 2 Special Issue - Development and the Sexual Division of Labor: Journal of Women in Culture and Society* (p. 279-298). Chicago: University of Chicago Press.
- BİRLEŞMİŞ MİLLETLER (1986). Erişim: 14 Ocak 2013, <http://www.un.org/en/events/righttodevelopment/declaration.shtml>.
- BİRLEŞMİŞ MİLLETLER (2013). Erişim: 20 Şubat 2013, <http://hdr.undp.org/en/statistics/hdi/>.
- BLUNDELL, R., ve BOND, S. (1998). Initial Conditions and Moment Restrictions in Dynamic Panel Data Models. *Journal of Econometrics*, 87, 115–143.
- BOSERUP, E. (1970). *Women's Role in Economic Development*. London: George Allen and Unwin Ltd.
- CAVALCANTI, T. V., MOHADDES, K., VE RAISSI, M. (2001). Commodity Price Volatility and the Sources of Growth. *IMF Working Papers*, 12/12.
- CHENERY, H. B. (1975). A Structuralist Approach to Development Policy. *American Economic Review*, 65 (2) 310-316.

- CHENERY, H. B. (1960). Patterns of Industrial Growth. *The American Economic Review*, 50 (4) 624-654.
- CHENERY, H. B. (1979). *Structural Change and Development Policy*. Oxford: Oxford University Press.
- CHENERY, H. B., ve SYRQUİN, M. (1975). *Patterns of Development, 1950-1970*. New York: Oxford University Press for the World Bank.
- CHOUDHRY, M. T. (2010). *Demographic Transition, Economic Growth and Labor Market Dynamics*. Groningen: Groningen University Press.
- CLARK, C. (1940). *The Conditions of Economic Progress*. London: Macmillan.
- ÇAĞATAY, N., ve ÖZLER, Ş. (1995). Feminisation of the Labour Force: The Effects of Long Term Development and Structural Adjustment. *World Development*, 1889-1994.
- ÇİFTÇİ, C., ve AYKAÇ, G. (2011). İçsel Büyüme Modelleri ve Küreselleşme Sürecinde Gelişmekte Olan Ülkelerin Durumu. *Sosyoekonomi*, 1, 159-180.
- DAGNINO-PASTORE, J. M. (1963). Balanced Growth: An Interpretation. *Oxford Economic Papers*, 15 (2) 164-176.
- DOMAR, E. (1946). Capital Extension, Rate of Growth and Employment. *Econometrica*, 14 (2) 137-147.
- DURAND, J. (1975). *The Labor Force in Economic Development*. Princeton: Princeton University Press.
- DUSTIN, M. (2006). *Gender Equality and Cultural Diversity*. London School of Economics and Political Science.
- DÜNYA BANKASI (2011). Erişim: 27 Şubat 2013, <http://databank.worldbank.org>
- EBERHARDT, M. (2012). Estimating Panel Time Series Models with Heterogenous Slopes. *The Stata Journal*, 12 (1) 61-71.
- EBERHARDT, M., ve Teal, F. (2010). Productivity Analysis in Global Manufacturing Production. *University of Oxford Discussion Paper Series*, No. 515.
- ECCHEVARRIA, C. (1997). Changing Sectoral Composition Associated with Economic Growth. *International Economic Review*, 38 (2) 431-452.
- ENGELS, F. (2004). *The Origin of the Family, Private Property and the State*. Newtown: Resistance Books.

- FATİMA, A., ve SULTANA, H. (2009). Tracing Out the U-shape Relationship Between Female Laborforce Participation Rate and Economic Development for Pakistan. *International Journal of Social Economics*, 36, 182-198.
- FISHER, A. G. (1939). Production: Primary, Secondary and Tertiary. *Economic Record*, 15 (1) 24-38.
- FLEMING, M. (1955). External Economies and the Doctrine of Balanced Growth. *The Economic Journal*, 65, 241-256.
- FRANK, A. G. (1975). Development and Underdevelopment in the New World: Smith and Marx vs. the Weberians. *Theory and Society*, 2 (4) 431-466.
- FREEDMAN, E. B. (2003). *No Turning Back: The History of Feminism and the Future of Women*. London: Ballantine Books.
- GADDIS, I., ve KLASSEN, S. (2013). Economic Development, Structural Change and Women's Labor Force Participation: A Reexamination of the Feminization U Hypothesis. *The New School for Social Research Working Paper*.
- GADDIS, I., ve PIETERS, J. (2012). Trade Liberalization and Female Labor Force Participation: Evidence from Brazil. *Forschungsinstitut zur Zukunft der Arbeit Discussion Paper Series*, No. 6809.
- GALOR, O. (2005). From Stagnation to Growth: Unified Growth Theory. P. Aghion, ve S. N. Durlauf içinde, *Handbook of Economic Growth* (p. 171-293). Amsterdam: Elsevier.
- GEREFFI, G., ve FONDA, S. (1992). Regional Paths of Development. *Annual Review of Sociology*, 18, 419-448.
- GOLDIN, C. (1995). The U-shaped female labor force function in economic development and T. Schultz içinde, *Investment In Women's Human Capital* (p. 61-99). Chicago: Chicago University Press.
- HARROD, R. F. (1939). An Essay in Dynamic Theory. *The Economic Journal*, 49, 14-33.
- HEYZER, N., KAPOOR, S., ve SANDLER, J. (1995). *A Commitment to the World's Women: Perspectives on Development for Beijing and Beyond*. New York: UNIFEM.
- HIGGINS, B. H. (1968). *Economic Development*. New York: WW Norton & Co.
- HILGERDT, F. (1945). *Industrialisation and Foreign Trade*. London: Allen & Unwin.

- HILL, M. A. (1983). Female Labor Force Participation in Developing and Developed Countries. *Review of Economics and Statistics*, 65, 459-467.
- HINDIN, M. J. (2000). Women's Autonomy, Women's Status And Fertility-Related Behavior in Zimbabwe. *Population Research and Policy Review*, 19 (3) 255–282.
- HIRSCHMAN, A. O. (1996). Kalkınma İktisadının Yükselişi ve Gerilemesi. F. Şenses içinde, *Kalkınma İktisadı* (s. 23-52). İstanbul: İletişim Yayınları.
- HIRSCHMAN, A. O. (1958). *The Strategy of Economic Development*. New Haven: Yale University Press.
- JACKSON, S. (1992). Mainstreaming WID: A Survey to Approaches Women in Development. A. Storey içinde, *Trócaire Development Review* (s. 85-105). Dublin: Trócaire.
- JAUMETTE, F. (2003). *Female Labour Force Participation*. Paris: OECD.
- JÓNASDÓTTIR, A. G. (1994). *Why Women are Oppressed*. Philadelphia: Temple University Press.
- KOTTIS, A. P. (1990). Shifts Over Time and Regional Variation in Women's Labor Force Participation Rates in a Developing Economy. *Journal of Development Economics*, 33 (1) 117-132.
- KREGEL, J. (2007). Nurkse and the Role of Finance in Development Economics. *Ragnar Nurkse (1907–2007): Classical Development Economics and its Relevance for Today*. Tallinn: Estonian Academy of Science.
- LANGE, J. (2012). Allyn Young's Inquiry into the Nature and Causes of the Growth of Markets. *CEPED Working Papers*, [http://www.gredeg.cnrs.fr/colloques/gide/Papers/Lange\\_Allyn%20Young\\_Gide%202012.pdf](http://www.gredeg.cnrs.fr/colloques/gide/Papers/Lange_Allyn%20Young_Gide%202012.pdf).
- LEVINE, R., LOAYZA, N., ve BECK, T. (2000). Financial Intermediation and Growth: Causality and Causes. *Journal of Monetary Economics*, 46 (1) 31-77.
- LIST, F. (1909). *The National System of Political Economy*. London: Longsman, Green and CO.
- LUCI, A. (2009). The impact of macroeconomic growth on women's labor force participation: Does panel data confirm the "feminisation U" hypothesis? Paris: Institut National d'Etudes Démographiques.
- LUXEMBURG, R. (2003). *The Accumulation of Capital*. London and New York: Routledge.

- MAMMEN, K., ve PAXSON, C. (2000). Women's work and economic development. *The Journal of Economic Perspectives*, 14 (4) 141-164.
- MINCER, J. (1962). Labor Force Participation of Married Women: A Study of Labor Supply. U.-N. Bureau içinde, *Aspects of Labor Economics* (p. 63 - 106). Princeton: Princeton University Press.
- MOSER, C. (1993). *Gender Planning and Development: Theory, Practice and Training*. London: Routledge.
- MURPHY, K. M., SCHLEIFER, A., ve VISHNY, R. (1988). Industrialization and The Big Push. *NBER Working Paper Series*, No. 2708.
- MYRDAL, G. (1952). *Economic Development and the Underdeveloped Regions*. London: Duckworth.
- MYRDAL, G. (1974). What is Development?. *Journal of Economic Issues*, 8 (4) 729-736.
- NASSBAUM, M. C. (2000). *Women and Human Development: The Capabilities Approach*. New York: Cambridge University Press.
- NICKELL, S. (1981). Biases in Dynamic Models with Fixed Effects. *Econometrica*, 49 (6) 1417- 1426.
- NURKSE, R. (1953). *Problems of Capital Formation in Underdeveloped Countries*. Oxford: Oxford University Press.
- PAMPEL, F. C., ve TANAKA, K. (1986). Economic Development and Female Labor Force Participation : A Reconsideration. *Social Forces*, 64 (3) 599-619.
- PARPART, J. L., CONNELLY, M. P., ve BARRITEAU, V. E. (2000). *Theoretical Perspectives on Gender and Development*. Ottawa: International Development Research Center.
- PASINETTI, L. L. (1981). *Structural Change and Economic Growth: A Theoretical Essay on the Dynamics of the Wealth of Nations*. Cambridge: Cambridge University Press.
- PERALA, M. (2006). "Looking at the Other Side of the Coin": Allyn Young and the Early Development Theory. *Journal of the History of Economic Thought*, 28 (4) 461-488.
- PESARAN, M. H. (2006). Estimation and Inference in Large Heterogeneous Panels with a Multifactor Error. *Econometrica*, 74 (4) 967-1012.

- PESARAN, M. H., ve SMITH, R. (1995). Estimating Long-run Relationships from Dynamic Heterogenous Panels. *Journal of Econometrics*, 68 (1) 79–113.
- PİRİLİ, M. U. (2011.). Bölgesel Kalkınmada Yatırımların Rolü: Kuramsal Bir Değerlendirme. *Ege İktisadi Bakış*, 11 (2) 309-324.
- PSACHAROPOULOS, G., ve TZANNATOS, Z. (1986). Female Labor Force Participation: An International Perspective. *World Bank Research Observer*, 4 (2) 187-201.
- RATHGEBER, E. B. (1990). WID, WAD, GAD: Trends in Research and Practice. *The Journal of Developing Areas*, 24 (4) 489-502.
- ROBEYNS, I. (2005). The Capability Approach: A Theoretical Survey. *Journal of Human Development*, 6 (1) 93-114.
- ROBINSON, W. C. (1961). Urban-Rural Differences in Indian Fertility. *Population Studies*, 14 (3) 218-234.
- ROSENSTEIN-RODAN, P. B. (1984). “Natura facit Saltum: Analysis of the Disequilibrium Growth Process. G. Meier, & D. Seers içinde, *Pioneers in Economic Development* (p. 207-221). Oxford-New York: Oxford University Press.
- ROSENSTEIN-RODAN, P. N. (1961). Notes on the Theory of the Big Push. H. S. Ellis, & H. C. Wallich içinde, *Economic Development for Latin America* (s. 98-155). New York: St. Martin's Press.
- ROSENSTEIN-RODAN, P. N. (1943). Problems of Industrialisation of Eastern and South- Eastern Europe. *The Economic Journal*, 53, 202-211.
- ROSTOW, W. W. (1960). *The Stages of Economic Growth: A Non-Communist Manifesto*. Cambridge: Cambridge University Press.
- ROUDI-FAHİMİ, F., ve MOGHADAM, V. M. (2003). Empowering Women, Developing Society: Female Education in the Middle East and North Africa. *Population Reference Bureau*.
- SARAFIDIS, V., ve WANSBEEK, T. (2010). Cross Sectional Dependence in Panel Data Analysis. *MPRA Working Papers* , No. 20815.
- SARGAN, J. D. (1958). The Estimation Of Economic Relationships Using Instrumental Variables. *Econometrica*. 26, 393-415.
- SARVAN, G. A. (2004). *Beden Emek Tarih, Diyalektik Bir Feminizm İçin*. İstanbul: Kanat Yayınları.

- SAURÉ, P., ve ZOABÍ, H. (2009). Effects of Trade on Female Labor Force Participation. *Swiss National Bank Working Papers* .
- SCHULTZ, T. P. (1990). Women's changing participation in the labor force: A world perspective. *Economic Development and Cultural Change*, 38 (2) 457-488.
- SCHUURMAN, F. J. (2000). Paradigms Lost, Paradigms Gained? Development Studies in the Twenty-First Century. *Third World Quarterly*, 21 (1) 7-20.
- SEN, A. (1985). *Commodities and Capabilities*. Amsterdam: North Holland.
- SHAPIRO, D., ve TAMBASHE, B. O. (2000). Fertility Transition in Urban and Rural Areas of Sub-Saharan Africa. *Penn State University Discussion Papers*.
- SINGER, H. (1958). The Concept of Balanced Growth and Economic Development; Theory and Facts. *University of Texas Conference on Economic Development* (s. 71-86). Austin: University of Texas.
- STACK, S. (1987). The Effect of Female Participation in the Labor Force on Suicide: A Time Series Analysis, 1948-1980. *Sociological Forum*, 2 (2) 257-277.
- STANDING, G. (1978). *Labor Force Participation and Development*. Geneva: International Labor Office.
- STEEL, W. (1981). Female and Small Scale Employment Under Modernization in Ghana. *Economic Development and Cultural Change* , 30 (1) 153-167.
- STREETEN, P. (1969). Unbalanced Growth. A. N. Agarwala, ve S. P. Singh içinde, *Accelerating Investment in Developing Economies*. (p. 167-190). London: Oxford University Press.
- SWEEZY, P. M. (1942). *The theory of capitalist development : principles of Marxian political economy*. New York: Oxford University Press.
- TAM, H. (2011). U-shaped Female Labor Participation With Economic Development: Some panel Evidence. *Economic Letters*, 140-142.
- TANSEL, A. (2002). Economic Development and Female Labor Force Participation in Turkey: Time Series Evidence and Cross Province Estimates. *ERC Working Papers Series in Economics* . Ankara: ERC.
- TILLY, L., ve SCOTT, J. (1987). *Women, Work, and Family*. New York: Routledge.
- TODARO, M. P., ve SMİTH, S. J. (2003). *Economic Development*. London: Addison-Wesley.
- TOKSÖZ, G. (2011). *Kalkınmada Kadın Emeği*. İstanbul: Varlık Yayınları.

WALLERSTEIN, I. (1979). *The Capitalist World Economy*. Cambridge: Cambridge University Press.

WITT, R., ve WITTE, A. D. (1998). Crime, Imprisonment and Female Labor Force Participation. *National Bureau of Economic Research Discussion Paper Series*, No. 6786.



## EKLER

### EK-1 ANALİZE DAHİL EDİLEN ÜLKELER

Arnavutluk	Danimarka	İrlanda	Malavi	Senegal
Almanya	Dominik Cumhuriyeti	İspanya	Malezya	Sierra Leone
Amerika Birleşik Devletleri	Ekvador	İsrail	Mali	Singapur
Arjantin	El Salvador	İsveç	Malta	Sri Lanka
Avustralya	Endonezya	İsviçre	Maritanya	St. Lucia
Avusturya	Estonya	İtalya	Mauritius	St. Vincent and the Grenadines
Bahamalar	Fas	İzlanda	Meksika	Sudan
Bahreyn	Fiji	Jamaika	Mısır	Suriname
Bangladeş	Fildişi Adaları	Japonya	Moldova	Suriye
Barbados	Filipinler	Kamerun	Mozambik	Suudi Arabistan
Belçika	Finlandiya	Kanada	Namibya	Swaziland
Belize	Fransa	Kenya	Nepal	Şili
Benin	Gabon	Kıbrıs Rum Kesimi	Nijer	Tayland
Birleşik Arap Emirlikleri	Gambia	Kolombiya	Nijerya	Togo
Bolivya	Gana	Komoros	Nikaragua	Trinidad ve Tobago
Botsvana	Guatemala	Kongo	Norveç	Tunus
Brezilya	Guinea-Bissau	Kongo Cumhuriyeti	Orta Afrika Cumhuriyeti	Türkiye
Brunei Darussalam	Guyana	Kore	Pakistan	Uman
Bulgaristan	Güney Afrika	Kosta Rika	Panama	Uruguay
Burkina Faso	Gürcistan	Küba	Papua Yeni Gine	Ürdün
Burundi	Hindistan	Lesoto	Paraguay	Vanuatu
Butan	Hollanda	Letonya	Peru	Venezuela
Cape Verde	Honduras	Liberya	Portekiz	Yeni Zelanda
Cezayir	Hong Kong SAR, China	Lüksemburg	Porto Riko	Yunanistan
Çad	İngiltere	Macaristan	Romanya	Zambiya
Çin	İran	Madagaskar	Rvanda	Zimbabve

## EK-2

### AMG YÖNTEMİ

Ortalama grup tahmini yöntemleri için kullanılan basit model şu şekilde ifade edilebilir (Eberhardt ve Teal, 2010);

$$y_{it} = \beta_i x_{it} + u_{it} \quad (1)$$

$$u_{it} = \alpha_{1i} + \varphi_i \sigma_t + \varepsilon_{it} \quad (2)$$

$$x_{it} = \alpha_{2i} + \varphi_i \sigma_t + \gamma_i \theta_t + e_{it} \quad (3) \quad i = 1, \dots, N, \quad t = 1, \dots, T.$$

Burada,  $y_{it}$  ve  $x_{it}$  bağımlı ve bağımsız değişkenler için gözlemlenen verileri ifade etmektedir.  $\beta_i$ , bağımsız değişken için  $i$  ülkesine ait eğim katsayısını ifade ederken,  $u_{it}$  ise denklem (1) in hata terimi olup, gözlemlenemeyen etkileri ve  $e_{it}$  hata terimini içermektedir. Denklem (2) de verilen  $\alpha_{1i}$  grup sabit etkilerini ifade ederken,  $\varphi_i \sigma_t$  değeri, zaman içerisinde değişebilen heterojenlik etkisini ve çapraz kesit bağımlılığını modele dahil etmek için kullanılmaktadır.

Bütün ortalama tahmin yöntemlerinde, esas olarak, bütün gruplar için tek tek yapılan OLS tahmininden elde edilen parametrelerin ortalaması alınmaktadır. Ancak, CCEMG ve AMG yöntemleri, MG gibi geleneksel yöntemlerde göz önüne alınmayan ortak faktörleri eklemek yoluyla modeli genişletmektedir.

AMG yöntemi üç basamaklı biçimde uygulanmaktadır. İlk olarak tahminde kullanılan veriler havuzlanarak ve yıllar için oluşturulan kukla değişkenlerle genişletilerek birinci fark denklemi şeklinde OLS yöntemiyle hesaplanır ve kukla değişkenlerin tahminden elde edilen katsayıları alınır. Bu işlem "ortak dinamik işlem" olarak adlandırılırken hesaplanan katsayıya da "ortak dinamik işlem katsayısı" adı verilmektedir. İkinci adımda, birinci tahminden elde edilen katsayı da her grup için modele eklenerek ortalama grup tahmini modeli genişletilir. Son adımda ise genişletilen model geleneksel ortalama grup tahmini modellerinde olduğu gibi tahmin edilmektedir.