



**HACETTEPE ÜNİVERSİTESİ  
GÜZEL SANATLAR ENSTİTÜSÜ**

**Resim Anasanat Dalı**

**BİR KÜLTÜR NESNESİ OLARAK DUVAR HALISI ÜZERİNE GÖRSEL  
ÇÖZÜMLEMELER**

**Hasan Dođan YILMAZ**

**Yüksek Lisans Tezi**

**Ankara, 2020**



HACETTEPE ÜNİVERSİTESİ  
GÜZEL SANATLAR ENSTİTÜSÜ

Resim Anasanat Dalı

BİR KÜLTÜR NESNESİ OLARAK DUVAR HALISI ÜZERİNE GÖRSEL  
ÇÖZÜMLEMELER

Hasan Dođan YILMAZ

Yüksek Lisans Tezi

Ankara, 2020

# BİR KÜLTÜR NESNESİ OLARAK DUVAR HALISI ÜZERİNE GÖRSEL ÇÖZÜMLEMELER

**Danışman:** Doçent, Serap EMMUNGİL KARAMANOĞLU

**Yazar:** Hasan Doğan YILMAZ

## ÖZET

Bu tezde bir kültür nesnesi olarak resimli duvar halıları ve bunların sanat nesnesine dönüştürülmesi konu edinilmiştir. Kültür nesnelerinin sanatla olan ilişkileri ve sanatçıların kültür nesnelerini nasıl ele aldıkları konusu çalışılarak, kültür nesnesi olarak resimli duvar halılarının kişiselleştirilişini çözümlenmek ana konu olmuştur. Çağa ayak uydurmak için sürekli kullanım şekilleri değişen kültür nesnelere, tarihsel süreçte farklı şekillerde yorumlanmışlardır. Bu yorumlama şeklinde resimli duvar halıları kültürün içerisinde fiziksel ve duygusal olarak kendine yer bulmaya çalışmıştır.

Duvar halılarına çeşitli şekillerde müdahale edilmiş, belirli bir teknik bulana kadar çamaşır suyu, yağlıboya, akrilik boya, mürekkep, çimento, dolgu ve yapıştırma malzemeleri kullanılmıştır. Bazı halılar tıraşlanarak resimlere uygun malzeme arayışları yapılmıştır.

Resimli duvar halılarının üzerindeki geleneğe ait görseller şimdiyle bir hesaplaşma içerisinde yeniden ele alınmıştır.

**Anahtar sözcükler:** Nesne, kültür nesnesi, duvar halısı, resimli duvar halısı, resim.

# **VISUAL ANALYSIS ON PICTORIAL TAPESTRY AS A CULTURE OBJECT**

**Supervisor:** Associate Professor, Serap EMMUNGİL KARAMANOĞLU

**Author:** Hasan Doğan YILMAZ

## **Abstract**

In this thesis, pictorial tapestries as a cultural object and their conversion into art objects are discussed. The main subject was to analyze the personalization of the pictorial tapestries as culture objects by studying the relationship of cultural objects with art and how artists deal with cultural objects. Cultural objects whose forms of use are constantly changing to keep up with the age have been interpreted in different ways in the historical process. In this interpretation, picture tapestries tried to find a place physically and emotionally in the culture.

Pictorial tapestries were intervened in various ways, and bleach, oil painting, acrylic paint, ink, cement, filling and bonding materials were used until a specific technique was found. While some tapestries were shaved and searched for suitable materials were made.

The traditional visuals on illustrated tapestries have been reconsidered in a showdown with now.

**Keywords:** Object, cultural object, tapestry, pictured tapestry, painting.

## TEŐEKKÜR

Katkılarından dolayı danıőmanım Doç. Serap Emmungil Karamanođlu'na, Profesör Cebrail Ötgün'e ve Dr. Öğr. Üyesi Őuayyip Yücel'e içten teşekkürlerimi sunarım.

## İÇİNDEKİLER DİZİNİ

ÖZ.....	i
ABSTRACT.....	ii
TEŞEKKÜR.....	iii
İÇİNDEKİLER DİZİNİ.....	iv
GÖRSEL DİZİNİ.....	v
GİRİŞ.....	1
1. BÖLÜM: SANAT, ZANAAT VE HAZIR NESNE İLİŞKİSİ ÜZERİNE.....	3
1.1 Sanat, Zanaat ve Kültür.....	3
1.2 Sanatta Hazır Nesne ve Kültür Nesnesi.....	5
2. BÖLÜM: KÜLTÜR NESNESİ VE DUVAR HALILARI ÜZERİNE	
GÖRSEL ÇÖZÜMLEMELER.....	11
2.1. Kişisel Alan ve Kişisel Mekan.....	35
SONUÇ.....	39
KAYNAKLAR.....	40
ETİK BEYANI.....	42
YÜKSEK LİSANS TEZİ ORJİNALLİK RAPORU.....	43
THESIS ORIGINALITY REPORT.....	44
YAYIMLAMA VE FİKRÎ MÜLKİYET HAKLARI BEYANI.....	45

## GÖRSEL DİZİNİ

<b>Görsel 1.</b> Pablo Picasso, 1943, Boğa Başı, bisiklet dümeni ve oturağından kalıp alınmış bronz.....	7
<b>Görsel 2.</b> Marcel Duchamp, 1913, Tabure Üstünde Bisiklet Tekerleği.....	7
<b>Görsel 3.</b> Pablo Picasso, 1912- 1913,Gitar.....	8
<b>Görsel 4.</b> Pablo Picasso, 1907, Avignonunlu Kızlar, tuval üzerine yağlı boya.....	9
<b>Görsel 5.</b> Mona Hatoum, 2006-2007, Misbah.....	11
<b>Görsel 6.</b> Hasan Doğan Yılmaz, 2017, isimsiz, duvar halısına müdahale.....	12
<b>Görsel 7.</b> Hasan Doğan Yılmaz, 2019, isimsiz, duvar halısına müdahale.....	13
<b>Görsel 8.</b> James Luna, 1987, İnsan Yapımı Eser, canlı enstalasyon.....	14
<b>Görsel 9.</b> Ai Weiwei, 1995, Han Hanedanlığına Ait Vazoyu Düşürmek.....	15
<b>Görsel 10.</b> Hasan Doğan Yılmaz, 2019, isimsiz, duvar halısına müdahale.....	16
<b>Görsel 11.</b> Ai Weiwei, 1993, Hanedan Semaveri.....	17
<b>Görsel 12.</b> Hasan Doğan Yılmaz, 2017, isimsiz, duvar halısına müdahale.....	18
<b>Görsel 13.</b> Faig Ahmet, 2014, İsimsiz, el dokuma halı.....	19
<b>Görsel 14.</b> Faig Ahmet, 2014, İsimsiz, el dokuma halı.....	19

<b>Görsel 15.</b> Debbie Lawson, 2010, Gizli Bahçe, halı ve çelik.....	20
<b>Görsel 16.</b> Debbie Lawson, Ayı.....	21
<b>Görsel 17.</b> Hasan Doğan Yılmaz, 2017, İsimsiz, duvar halısına poliüretan köpükle müdahale.....	22
<b>Görsel 18.</b> Hasan Doğan Yılmaz, 2018, isimsiz, duvar halısına müdahale.....	23
<b>Görsel 19.</b> Shirin Neshat, 1994, Allah'ın Kadınları.....	24
<b>Görsel 20.</b> Hasan Doğan Yılmaz, 2017, İsimsiz, duvar halısına müdahale.....	25
<b>Görsel 21.</b> Hasan Doğan Yılmaz, 2017, İsimsiz, duvar halısına müdahale.....	28
<b>Görsel 22.</b> Gülsün Karamustafa, 1992, Mistik Nakliye, metal sepet ve yorganlar.	29
<b>Görsel 23.</b> Hasan Doğan Yılmaz, 2017, İsimsiz, duvar halısına müdahale.....	30
<b>Görsel 24.</b> Hasan Doğan Yılmaz, 2017, isimsiz, duvar halısına müdahale.....	32
<b>Görsel 25.</b> Hasan Doğan Yılmaz, 2016, İsimsiz, kağıt üzerine suluboya.....	33
<b>Görsel 26.</b> Anonim, Geyikli Duvar Halısı.....	33
<b>Görsel 27.</b> Hasan Doğan Yılmaz, 2017, İlk Resim, Duvar Halısına Müdahale.....	34
<b>Görsel 28.</b> Hasan Doğan Yılmaz, 2017, İsimsiz, Duvar Halısına Müdahale.....	37
<b>Görsel 29.</b> Micheal Radford tarafından çekilen 1984 kitabının uyarlama filminden bir görüntü, 1984, film.....	38



## GİRİŞ

Bilinmeyen, insan zihninde bir boşluk yaratır ve hep merak uyandırır. Bilmeye başladığımız an bilinen şeyler zihindeki boşluğu doldurmaya başlar. Merak, bilme arzusunu kamçılar ve bilmeye başladıkça katlanarak artan bir arzuyla boşluktan sıyrılmaya da başlarız.

Zihnimizdeki boşlukların merak sonrasında dolması düşüncesi ruhsal durumumuzla da ilişkilendirilebilir. Hayatta karşılaştığımız zorluklarımızı ve daha birçok şeyi bilinmeyenden türeyen boşluklarımıza gömer orada demlenmesini bekleriz. Demlendiği anda çözüm bulmak için merak işin başına geçer.

Duvar halıları olarak kültür nesnelere müdahale etme fikri bilinmezlik ve merak etme arzusuna bağlanabilir. Benim için bilinmezi temsil eden boşluk ve bu boşluğu imgeleştirme fikri çocukluğumda gördüğüm duvar halılarından doğdu. İlk gördüğüm büyük resim, köyde asılı olan geyikli bir duvar halısıydı. Beş yaşlarındayken köy evinde rastladığım bu koca duvar halısını ilk bakışta işlevinden bağımsız bir resim olarak algıladım. İşlevini öğrenince, duvar halısı benim için resim olmaktan çıkıp köye ait bir nesneye dönüştü.

Duvar halılarının üzerindeki resimleri çeşitli teknik ve malzemelerle değiştirip, geleneğin içerisinde yeni bir yer bulmaya çalıştım. Bu teknik ve malzemelerin kullanım şekli tezin içerisinde açıklanmıştır.

İki yüz yıl önce faydacı ve insan becerisiyle yapılan eserlerle yaratıcı ve geleneğe hizmet etmeyen eserler iki ayrı kavram olarak ayrılmışlardır. Bu ayrımın çağdaş sanatta tekrardan birleşimi, geleneksel duvar halılarını bir araç olarak kullanıp, resimlerime dahil etmemi sağladı.

Bu tezde araştırmanın merkezini, çocukluğumdan izler taşıyan duvar halılarını kendi kişisel alanlarımla ilişkili sanat nesnesine dönüştürme

endişesi oluşturmaktadır. Tez içerisinde nesnenin, sanatın, zanaatın ve kültür nesnesinin ne olduğuna, hazır nesnenin sanatsal sürece girişine ve eserlerini kültür nesnelerini kullanarak oluşturan sanatçılara yer verilmiştir. Bu süreçte oluşturulan sanatsal çalışmalar, tezde yer verilen sanatçıların eserleriyle ilişkilendirilerek bu çalışmaların günümüz sanatındaki yerine değinilmiştir.

## 1. BÖLÜM: SANAT, ZANAAT VE HAZIR NESNE İLİŞKİSİ ÜZERİNE

20. yüzyılın başlarından itibaren sanat eserlerinin üretim aşamasında görmeğe başladığımız hazır nesnelere günümüzde de sanat eserinin oluşumunda hala kullanılmaktadır. Bu bölümde geleneğe, sanat-zanaat ilişkisine ve hazır nesnenin ne olduğuna yer verilmiştir.

### 1.1 Sanat, Zanaat ve Kültür

İki yüzyıl önceye kadar sanat ve zanaat kavramları aynı anlama geliyordu. 18. yüzyılın ikinci yarısını kapsayan bölümde ise sanat zanaattan, sanatçı da zanaatçıdan kesin bir şekilde ayrılmıştı. Zanaat faydacı ve insan becerilerine dayanarak yapılan şeylerle anılmaya devam ederken sanat, daha yaratıcı ve güzel olarak anılıyordu. Sanat gelenekten uzaklaşarak yeni bir gerçekliği ve güzel olanı aramaya başladı. Sanatın kutsal konuları geleneksel bir şekilde ele alışının dışına çıkmasıyla beraber, sanat kavramı geleneği terk ederek yaratıcı ve güzel olanı arama yolundaydı. Zanaat kavramı ise geleneğin içerisinde yoluna devam etti.

Bu yeni sanat sistemi gelenekten uzaklaşarak, yeni bir sanat piyasası oluşturdu. Bu piyasa orta sınıfın da ilgilendiği bir piyasa haline gelmesiyle beraber, sanatçı kelimesi ressam, heykeltıraşlar, besteciler, şairler için kullanılırken zanaatçı kelimesi, ayakkabıcı, simyacı, at arabası yapımcıları vb. için kullanılıyordu. Sanatçı ve zanaatçı kavramları derin bir şekilde birbirinden ayrılıyordu. Zanaatçı kavramını ise daha çok kültür nesnelere oluşumunda görüyoruz.

Kültür tanımını inceleyecek olursak; kültür, toplumların kendilerine özgü olan ve gelecek nesillere aktardıkları maddi veya manevi her şeydir.

İnsanlarla ilişkili bir kavram olan kültür, zamanla oluşan anlam ve önem sistemidir. İnsanların bireysel ve toplu yaşayışlarını anlayıp düzenleyerek oluşturulan inançlar

ve adetler bütünü diyebiliriz. Maddi, manevi değerleri yaratarak, sonraki nesillere aktarımını sağlayan kültür, doğal ve toplumsal çevreye hâkimiyetinin ölçüsünü de göstermektedir.

Sosyolojide kültür, bizi çevreleyen ve öğrenerek gelişen bir mirastır. İki, bölümden oluşan kültürün ilk bölümünü doğayla kurulan ilişkiyle edindiğimiz şeyler bütünü olarak tanımlarken ikinci bölümü ise üretmeye başlamamızla hızlanan ve katlanarak çoğalan bir miras olarak tanımlayabiliriz.

Kültürü ürüne indirgeyip bir sınıflama içine alınca kültürün öznesini de ortaya koymuş oluruz. Böylece, daha önce yaptığımız gibi, çok genel tanımlar içinde yer alan, insanoğlu, insan, insanlık, var olan vb. tanımlamalar daha netleşmiş, daha somutlaşmış, daha anlaşılabilir ve düşünce birliğine varılabilir olur (Erniç, 2004, s. 10-11).

Bu tanımlamalarla birlikte sanatın 18. yüzyılda gelenekten ayrıldığından bahsettik. Artık sanat maddi ve manevi değerlerle değil daha önceden de değindiğimiz gibi yaratıcı, yeni ve güzelle anılmaya başlamıştır. Kültür sanatın yol ayrımında önemli bir etken olmuştur.

Sanat ve zanaat kavramlarını ayıran büyük bölünme ve sonuçları hiç kuşkusuz “sanat” teriminin anlamını değiştirdi. 19. yüzyılda sanat yükselişe geçmişken, zanaat itibarını kaybediyordu. Sanat kamuoyu ve zanaat kamuoyu iyiden iyiye birbirinden ayrılıyordu. Bunun sonucunda sanat ve toplum da birbirinden uzaklaşmıştı.

Geleneksel taklit ve güzellik düşüncesini reddeden bu yaklaşım yeni bir gerçeklik ve güzellik arıyordu. Fakat bu yeni arayışın sonuçlarıyla ve Birinci Dünya Savaşı'nın şiddetiyle birlikte sanat ve toplum ayrımına karşı güçlü bir başkaldırı doğdu. Bu başkaldırı sonucu ortaya çıkan öncü akımlarla beraber bu kavramlar yeniden birleşti.

Sanatın tanrıların, doğanın ve toplumun hizmetinden çıkarak, onlara karşı özerk bir hakikat ve siyaset rejimi olarak amaçsızlaşmaya/işlevsizleşmeye/yararsızlaşmaya başladığı romantizmle, onu izleyen modernist ve avangard hareketler, zamanımızda süratle parçalanmıştır. Modernlik aşındırıldıkça, din gibi sanat da restore olmakta, özerkleşme öncesindeki tarihsel misyonuna dönmektedir. Şimdi sanat, çağdaşlaştıkça muhafazakârlaşmakta, özelleştikçe resmileşmektedir. Çünkü doğal olarak, kültürelleşmenin mantığına ilkin o tabi olmaktadır (Artun, 2013, s.12).

Belirli bir coğrafyada insanlar tarafından birçok amaç için kullanılan ve bu amaç doğrultusunda herkes tarafından bilinen, toplumsal bir uyumluluk içerisinde kullanılan nesnelere birçok zanaatçı tarafından üretilmiş, o coğrafyanın kültürüne atfedilerek kültür nesnesine dönüşmüşlerdir. Bu tezde ele alacağım duvar halıları da bir kültür nesnesi olarak yok olmaya yüz tutmuş, nostalji nesnesi olarak tarihle bir hesaplaşma içinde olduğunu söyleyebiliriz.

## **1.2. Sanatta Hazır Nesne ve Kültür Nesnesi**

Temel düzeyde insan evrimine bakacak olursak insanoğlu doğanın zor koşullarına karşı verdiği yaşam mücadelesini binlerce yıl sürdürmüş ve gelişimi için birçok nesnenin oluşmasına olanak sağlamıştır.

Nesne; doğada hacmi olan her maddeye gündelik hayatta kullandığımız eşyalara ve malzemelerin tümüne denilebilir.

Kültür, nesnenin karakterini, kullanım şeklini ve zamanda yolculuğunu belirler. Nesnenin yolculuğu kültürün içerisinde başka bir boyut kazanarak işlevselliğini yitirir ya da yeni bir işlev yükler. Nesnenin bu başkalaşımı varoluş amacını aşarak bellekte farklı bir düşünceye sabitlenebilir. Nesnenin kullanım amacı ve kullanım şekli sadece canlıların belirleyebileceği bir durumdur. Herhangi bir doğa parçası, fayda ve bir amaç için nesneleştirilebilir. Nesne canlılardan ayrı olarak incelenemez ve anlamlandırılmaz. Canlıların

hayatındaki yerine göre nesnenin biçimi, şekli ve amacı değişebilir. Doğada adlandırılmadan önce de var olan nesne ona belirli bir amaç yüklendiğinde anlamlanmaya başlar. Bu bağlamda nesne canlılar olmadan düşünülemez.

Nesnenin sürecine baktığımız zaman doğanın canlılara sunduğu yaşama içgüdüleriyle birlikte nesne bir amaç doğrultusunda var olmaya başlar. Avlanmak için kullanılan odun veya taş parçası nesneyi varoluş şeklinden uzaklaştırarak bir amaç yüklenmesini sağlar. Bu amaç zaman içerisinde çeşitli farklılıklar gösterebilir.

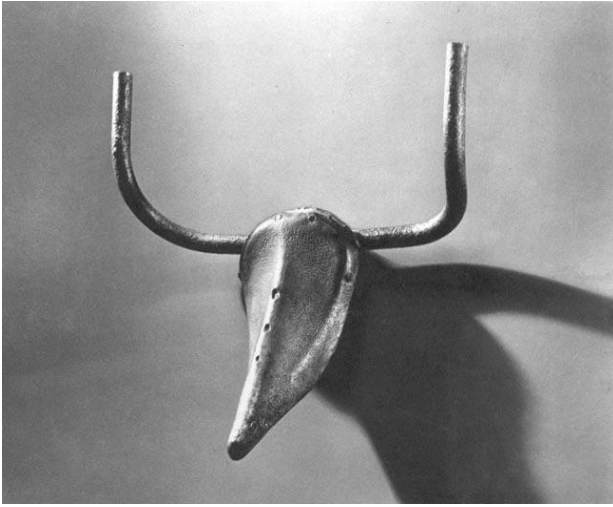
Sanayi devrimi ile birlikte “18. yüzyılın ortalarında” tüketim toplumunun hızlı bir şekilde yükselmesi, gündelik hayatımıza giren nesnelerin çoğalmasını sağlamıştır. Nesnelerin bu kadar yoğun şekilde gündelik hayata girişi sanatçıların yeni nesneleri sanat eserlerinde kullanma arzularını yeni fikirlerle birleştirerek sanat anlayışının başka bir yönde ilerlemesinin yolunu açmıştır.

Sanatçıların nesneleri sanat eserlerinin içine dâhil etme arzularını Picasso ve Braque’ın o dönemdeki eserlerinde görebiliyoruz. Tuvalin üzerine yapıştırılan birçok hazır nesne, gazete, afiş, oyun kartları gibi objeler gerçeklikle soyutun bir arada oluşunun gerginliğini hissettirmiştir.

Aslında başka amaçlar için üretilmiş malzemeleri sanatsal bir bağlamda ilk kullanan şahsın Duchamp olmadığını biliyorsunuz. Ondan kısa bir süre önce, Picasso ve Braque ilk yapıştırı ve kurgu denemelerinde gazete, hasır ve muşamba gibi *seri üretim nesneleri* kullanmışlar, bu nesneleri kendi bağlamlarından alıp sanat bağlamına sokmuşlardı. Bu elbette devrimci bir tavidir. Yalnız, onların resimlerinde bu malzemeler tasarımın birer parçasıydı. Yani, diyelim ki tasarımda kırmızı bir renk gerekiyorsa, boyamak yerine kırmızı bir bez parçasına devreye sokuyorlar; ya da tersten giderek, üzerinde yazı ve fotoğraf olan bir gazete parçasını yeni bir işin başlangıcı yapıyorlardı.

(...) Oysa Duchamp’da durum farklıdır. Örneğin Picasso’nun bir bisiklet dümeni ve oturağını birbirine tutturarak onları bir *boğa başına benzetmesi* gibi bir tavrın içine girmemiştir Duchamp. Picasso’nun hazır malzemelerden yaptığı imgeler, hem *kendi kimliklerini korurlar* hem de dönüştürerek başka bir şeye *benzerler*.

Duchamp'ın nesnelere ise, işlevlerinden uzaklaşarak basitçe konum ve bağlam değiştirirler *hazır-yapıt* haline gelirler. *Mutfak taburesi üzerine tutturulmuş bisiklet tekerleği* neye benziyor? Neye olacak: '*Mutfak taburesi üzerine tutturulmuş bisiklet tekerleği*'ne elbet. Peki ya ters çevrilmiş pisuar? Tabii ki 'ters çevrilmiş pisuar'a (mı?). Ama Duchamp ona *Çeşme* dememiş miydi? Evet, *R. Mutt* imzalı nesneye o haliyle *su dökecek* olursanız bir *çeşme gibi* size doğru su akıtacaktır. Velhasıl bu iki nesne de kendi işlevlerinden uzaklaştırılarak birer *sanat nesnesine* dönüştürülmüşlerdir (Yılmaz, 2013, s. 165-166).

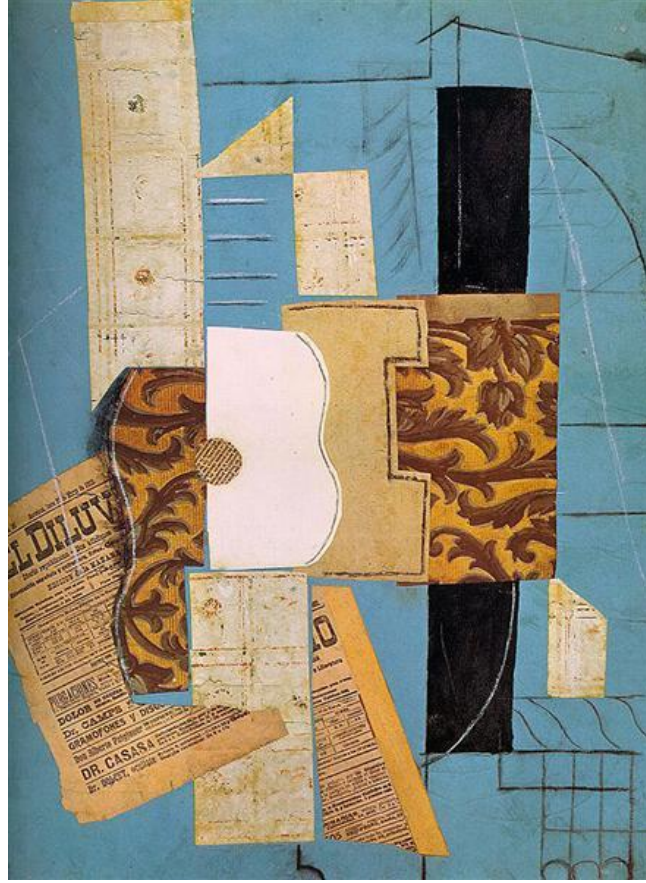


**Görsel 1:** Pablo Picasso, Boğa Başı, 1943, bisiklet dümeni ve oturağından kalıp alınmış bronz, 42 x 41 x 51 cm  
Erişim 30.01.2020. <https://bit.ly/2S5UTPI>



**Görsel 2:** Marcel Duchamp, Tabure Üstünde Bisiklet Tekerleği, 1913. Asıl yapıt kayıptır. Buradaki, 1951 tarihli kopyasıdır  
Erişim: 30.01.2020. <https://bit.ly/2Ocw6Zw>

Picasso'nun "Guitar" adlı çalışmasında gördüğümüz gibi gündelik hayatta kullandığımız nesnelere resmin içerisinde yeni anlamlar kazanmaya başlamışlardır. Picasso nesneyi geçmek ve etrafında dolaşmak için bu çabanın içerisinde olduğunu söylüyor (Görsel 3).



**Görsel 3:**Picasso. 1912–1913. Guitar \gitar.

Erişim: 30.01.2020.<https://bit.ly/2Qg5d87>

Picasso hazır nesne kullanımının yanı sıra kültür nesnelere de etkilenecek birçok resim yapmıştır. Picasso, Trocadero'daki Etnografya Müzesinde Afrika sanatıyla karşılaşmış ve resimlerinde bu karşılaşmanın etkilerini görebiliyoruz. Picasso'nun geleneksel Afrika masklarına benzeyen birçok resmi vardır.

Avignonlu Kızlar (Görsel 4) bu çalışmalarının başlangıcı olarak anılmaktadır. Bu resimde sağdaki iki kadın figürünün yüzleri Afrikalıların dini ayinlerinde kullandıkları geleneksel masklara benzemektedir. Gelenekle sanat ne kadar bağlarını koparsa da modern sanatın temellerini atan bazı sanatçılar kültür nesnelere kullanarak zanaatın ve sanatın ortak bir dili olduğunu göstermişlerdir.





**Görsel 4:** Picasso. 1907, Tuval üzerine yağlı boya, 243.9 x 233.7 cm, Museum of Modern Art, New York, ABD.

Erişim: 30.01.2020.<https://bit.ly/2AGyvYg>

Bu hareketin devamında dadaların bayrağı olarak kültür nesnelere sanat anlayışının içine almaları yirminci yüzyılın başlarına dayanmaktadır. Dadalar öncü ve yenilikçi olarak klasik sanat anlayışına ve 1. Dünya savaşı tepkileriyle yükselişe geçmişlerdir. Kapitalizm ve burjuvaya tepkilerini; estetiğin mantıksızlığını ve anlamsızlığını kullanarak belirtmişlerdir.

Ailenin bir yadsınması durumuna gelmeye elverişli olan her tiksinti ürünü Dada'dır; (...); yaratıklar arasında güçsüzlerin dansı olan mantığın ortadan kaldırılması Dada'dır; her hiyerarşinin ve uşaklarımız tarafından, değerler için kurulan her toplumsal denklemin ortadan kaldırılması Dada'dır; her nesne, bütün nesnelere, duygular ve karanlıklar, hortlaklar ve paralel çizgilerin kesin şoku savaşmak için araçtır: İşte bu da Dada'dır; belleğin ortadan kaldırılması Dada'dır; arkeolojinin ortadan kaldırılması Dada'dır; yalvaçların ortadan kaldırılması Dada'dır; geleceğin ortadan kaldırılması Dada'dır; doğallığın dolaysız ürünü olan her tanrıdaki tartışmasız mutlak inanç Dada'dır (...) (Batur, 1997, s. 318).

**Sanat ve zanaatın ayrımı estetiğin kırılmasıyla ve geleneğin tekrardan gün yüzüne çıkışıyla beraber birleşmeye başlamıştır .**

## 2. BÖLÜM: KÜLTÜR NESNESİ VE DUVAR HALILARI ÜZERİNE GÖRSEL ÇÖZÜMLEMELER

Bu bölümde sanatta hazır nesnenin kullanımının yanı sıra kültür nesnesinin ne olduğuna ve kültür nesnelerinin sanatçıların eserlerinde nasıl kullanıldığına yer verilmiştir. Aynı zamanda sanat eserine dönüştürülmüş kültür nesnelerinin kişiselleştirilmesi üzerine de inceleme yapılmıştır.



**Görsel 5:** Mona Hatoum, 2006-2007, Misbah.

Erişim: 15.05.2020. <https://bit.ly/2ToYsSD>

Filistin asıllı sanatçı Mona Hatoum bu işinde Arap kültüründen misbah adıyla bilinen feneri kullanmıştır. Bu fenerin özelliği yakıldığı mekânı aydınlatmak dışında üzerindeki geleneksel motifleri mekâna yansıtmasıdır. Mona Hatoum bu geleneksel motifleri silahlı askerlere ve patlama yansımalarına çevirerek mistik bir havayı savaş sahnesine dönüştürmüştür ve bir ironi oluşturmuştur. (Görsel 5)



Görsel 6: Hasan Doğan Yılmaz, 2017, isimsiz, 1.20x1.70 cm, duvar halısına müdahale.

Geyikli duvar halıları daha çok dini bir motif olarak karşımıza çıkar. Birçok kültürde bazen mitolojilerde karşılaştığımız geyik figürü daha çok dişili sembolize eder. Geyiğin ağaca benzer boynuzları onun ana tanrıça sembolü olmasına yol açmıştır. Kibele ile benzer özellikler taşıması ana tanrıçanın devamı niteliğindedir. Birçok kişinin din ve doğaüstü güçler gibi teselli kaynaklarından yararlandığını söyleyebiliriz. Öte yandan bazı insanlar da bu kaynağı bilime dayandırır ve mental dengenin korunması mecburiyetini kökenleri inceleyerek öğrenmeye çalışır. Jung'un erkeklerin kolektif bilinçaltındaki dişi yanı olarak ifade ettiği içsel dişi olan bu animasıyla ya uzlaşmaya gider ya da onu bir biçimde yenerek pratiğe döker. Hayatı simgeleyen geyik figürüne yapmış olduğum iskelet, kuru kafa resmiyle bu hayvanın ölümlü oluşunu ifade edip bir ironi yaratmaya çalıştım. Kutsiyet kazandırılan bazı hayvanları doğanın birer parçası olarak görmek gerektiğine inanırım. Doğanın döngüsü ölüm gerçeğini yüzümüze açık bir şekilde vurur (Görsel 6).



**Görsel 7:** Hasan Doğan Yılmaz, 2019, isimsiz, duvar halısına müdahale.

Birçok kültürde gücü temsil eden aslan duvar halılarında da işlenmiştir. Kültürün güçlü ve değerli olanı işleme arzusunu bütün bu temsillerin simgesi olan aslana kalpli don giydirerek yıkmaya çalıştım. İnsanların özelliği olan giyme eylemini aslana uygulayarak güç kavramını tersine çevirdim.

Kalpli iç çamaşırı günümüzde popüler kültürün de bir parçasıdır. Günümüzde giyilen bu çamaşırı geleneksel bir figür olan ve gücü temsil eden bir hayvanın üzerinde görmek geleneğin o kadar da dokunulmaz ve kutsal olmadığını gösterir.

Birçok koşulun oluşturduğu kültür, her coğrafyada, toplulukta farklılaşarak devam etmiştir. Birikerek karşımıza çıkan kültür, eskiyi de içinde barındırır.

Amerikalı sanatçı Luna bu başkalaşımı kendi bedenini sergileyerek anlatıyor.



**Görsel 8:** James Luna. 1987. İnsan Yapımı Eser / The Artifact Piece. (canlı enstalasyon).

Erişim: 30.01.2020. <https://bit.ly/2Qg5d87>

Kızılderili ve Meksikalı olan sanatçı James Luna 1987’de kendi bedenini sergileyerek kültürel nesne isimli bir canlı performans, enstalasyon yapmıştır. Luna, San Diego’da Balboa Parkı Uygarlık Tarihi Müzesi’nde bir hafta süren bu enstalasyonunun ismi “İnsan Yapımı Eser”dir. (Görsel 8). Bu performansıyla batının yok etmeye çalıştığı kültürü ve Kızılderili kültürünün turistikleşmesine dikkat çekmiştir.

1980'lerden günümüze kimlik politikaları bağlamı içinde çalışan çok sayıda sanatçı, bir yandan Batı dünyasının açık ya da örtük ayrımcı politikalarını görünür kılmak, öte yandan dilsel ve ideolojik olarak içselleştirilmiş bir 'öteki' düşüncesinin birey üzerindeki psikolojik yansımalarını irdeleyen yapıtlar üretmişlerdir. Genel olarak önyargıların ifade bulduğu bu tür yapıtlar arasında, yarı Kızılderili- yarı Meksika asıllı Amerikalı sanatçı James Luna'nın kendi bedenini kullanarak gerçekleştirdiği 'canlı' enstalasyonları dikkate değer bir örnek oluşturur: 1987 tarihli "Kültürel Nesne" başlıklı yapıtı için, San Diego'daki bir uygarlık tarihi müzesinde Kızılderili kültürlerine ayrılmış bir bölümde yedi gün boyunca müzenin açık olduğu saatlerde 'bir Kızılderili örneği' olarak kendisini sergileyen Luna, sömürgeci Batı'nın yok ettiği bir kültürel geçmişin yanı sıra

Kızılderililiğin ve Kızılderili kültürünün günümüzde turistikleştirilmesinin ve ticarileştirilmesinin altını çizmiştir (...) (Antmen, 2008, s. 296).

Luna bu performansında kültürün değişimini ve acımasızlığını eleştirel bir şekilde anlatıyor. Kültürün başkalaşımı coğrafyaya göre fark gösterir. Toplumsal varlığın temeli olarak kültür ve kültür nesnelere birçok sanatçı tarafından farklı şekillerde ele alınarak işlenmiştir. Çinli sanatçı Ai Weiwei, Luna'nın işlediği kültürün değişimini daha farklı şekilde anlatmaya çalışmıştır. Ai Weiwei iki bin yıllık bir kültür nesnesi olan seramik vazoyu kırarak eskiyi yıkıp yeni olana yoğunlaşmak gerektiğini anlatmıştır. Han dönemine ait bu değerli vazonun kırılmasını eleştirenler için Mao'nun şu sözünü hatırlatır. "yenidünyayı ancak eskisini yıkarak inşa edebiliriz". (Görsel 9) Yeni bir şeyler yaratmak yerine yok etmenin de sanatsal bir eylem olduğu fikri kültürün değişimini farklı bir yere taşımıştır.



**Görsel 9:** AiWeiwei. "Dropping a Han DynastyUrn / Han Hanedanlığı Dönemine Ait Vazoyu Düşürmek". 1995

Erişim: 30.01.2020. <http://urlbu.com/5a6d0>



**Görsel 10:** Hasan Doğan Yılmaz, 2019, İsimli, Duvar Halısına Müdahale.

Bu duvar halısına müdahalede resmin dışından bilinmeyen bir yerden iplerle sarkıtılan günümüze ait nesnelere işlenmiştir (Görsel 10).

Geleneksel bir duvar halısının üzerine daha çağdaş olan nesnelere yerleştirilerek geleneğin ne kadar hızlı tüketildiğini, çağdaş olanın geleneğin yerini hemen alabileceğini anlatmaya çalıştım. Sol alttaki kaplan yavrusunun günahı temsil eden elmayla oynaması günümüzde geleneksel günahların normalleştirilmesini anlatmaktadır. Anne kaplanın önündeki kemik ölümü, sağdaki baba kaplanın üzerine sarılmış silah ve bıçak görseli yeniçağdaki şiddeti temsil eder. Uçak, uydu ve gezegen resimleri ise çağın ne kadar hızlı değiştiğini gösterir.

Ai Weiwei'in de geleneksel bir vazanın üzerine müdahalesi bu bağlamda benzer amaçlar taşımaktadır. Kültür nesnelere zamanla ayak uydurma çabası olarak Ai Weiwei yine kültür nesnesi olarak kullandığı bir vazoyu ele alarak üzerine tüketim toplumu simgeleyen bir markanın ismini yazıp şimdiyle eskiyi birleştirmiş,



amacından ıkmıř bir kltr nesnesine yeni bir ama ykleyerek sanata atfetmiřtir (Grsel 11).



**Grsel 11:** AiWeiwei.Han Dynasty Urnwith \ Hanedan Semaveri, 1993.

Eriřim: 30.01.2020.<http://urlbu.com/39e79>

Kullanım nesnesi olarak amacı doęrultusunda kullanılmayan ve kltr nesnesi olarak takılıp kalan ve aęa hizmet etmeyen bu nesneyi sahiplenmek kltrn tarihsel varlıęının bir gstergesinden fazlaya gitmez. Nesne kltrn kendisine aittir.



**Görsel 12:** Hasan Doğan Yılmaz, 2017, isimsiz, duvar halısına müdahale.

Duvar halılarının bazı mitolojik görüntüleri net bir anlatımla seyirciye sunmasının sebebi gösterileni daha anlaşılır kılmaktır. Çünkü resimler dini birer simge olan hayvanları toplumun tüm kesimine ulaştırma çabası güder. Bir resmi anlamak okuma yazma bilmeyi gerektirmediği için daha geniş kitlelere hitap edebilir. Bu resimde (Görsel 12) görsel bir kayma yaratma çabası içinde olmamın sebebi ilk bakışta net bir şekilde görünen hayvanları daha karmaşık bir görsel haline getirip anlamayı güçleştirerek bir ironi yakalamaktır.

Bu görsel kaymayı günümüz sanatçılarından Azerbaycanlı sanatçı Faig Ahmed'in halılara işlediği geometrik şekillerin oluşturduğu derinlikte görebiliyoruz.



**Görsel 13:** Faig Ahmed, El dokuma halı, 2014

Erişim: 15.05.2020. <https://bit.ly/37IH13A>



**Görsel 14:** Faig Ahmed, El dokuma halı, 2014

Erişim: 15.05.2020. <https://bit.ly/2uObjEp>

Kültürle olan ilişkimizi çeşitli yollarla işleyen sanatçılar her dönemde farklı malzeme ve teknikler kullanmışlardır. Kültür nesnesi olarak seramik, halı, yorgan vb. nesnelere kullanılmıştır. Teknik olarak geleneğe sadık kalınarak yapılan işlerde Faig Ahmed'in eserlerini ele alabiliriz (Görsel 13, 14). Teknik olarak da geleneksel yöntemlerin dışına çıkmayan Ahmed'in ilmeklerle dokuduğu halıları örnek verebiliriz.

Faig Ahmed kültür nesnesi olarak halıları, geleneksel tekniği modern fikirleriyle bir arada kullanır. Ahmet tasarladığı halı motiflerini bir imalathane yardımı ile dokutuyor. İşlerinin amacına göre kullandığı halıların değişiklik gösterdiğinden bahseden sanatçı, çoğunlukla Türk halılarını kullandığından bahseden röportajları bulunmaktadır.



**Görsel 15:** Dabbie Lawson. Gizli Bahçe, 2010, halı ve çelik 171 x 118,5 x 146 cm

Erişim: 30.01.2020. <https://bit.ly/37I01Ab>

İskoç sanatçı Debbie Lawson'ın çalışmalarında ise (Görsel 15) izleyiciyi popüler ve kişisel iç içe geçtiği iç mekânın manzarasında bir yolculuğa davet ediyor, böylece hayali ve maddi gerçeklik ayrılmaz görünüyor. Görsel kodları çarpıştırıp, sessizce bir iç hayata ve kendilerinden daha büyük arzulara sahip yeni bir anlayışa şekil veriyor.

Çalışmanın merkezinde, günlük nesnelere çevreleyen kültürel geleneklere, özellikle de evdeki nesnelere odaklanılmaktadır. Her ne kadar ayrıntılı görünse de, işin arkasında bir heykelin olması algı kırılmasına neden oluyor. Kaplama olarak kullandığı desenli halı, heykelin üzerine giydirilmiş etkisi yaratıyor. Üç boyut ve iki boyut arasında, görsel bir kayma yaratıyor.



**Görsel 16:** Debbie Lawson. Ayı, 230 x 160 x 50cm, özel koleksiyon (İngiltere)

Erişim: 30.01.2020.<https://bit.ly/2RF9faP>

Teknik olarak incelediğimizde Lawson kültür nesnesi olan halıyı üç boyutlu ayı modelajıyla birleştirip bir asemblaj ve kolaj tekniğini kullanarak bakanın algısını kırmaya çalışmıştır. Geyikli duvar halılarında kullandığım kolaj tekniği ve inşaat malzemesi olan köpükle yapmaya çalıştığım geyik rölyefi teknik bakımından bir benzerlik gösterebilir (Görsel 17).



**Görsel 17:** Hasan Doğan Yılmaz, 2017, isimsiz, 1.20x1.70 cm, duvar halısına poliüretan köpükle müdahale

İnşaat malzemesi ve köpükle müdahale ettiğim bu duvar halılarında (Görsel17, 18) Debby Lawson'ın hayvanlara, geleneksel halıları sararak yapmış olduğu görsel kaymayı, ben geleneksel halılardaki hayvan ve insan motiflerini kesip altından çıkan eti göstererek yapmaya çalıştım. Bu müdahalem ile aslında geleneğin altından çıkan şeyleri doğal olanla karşılaştırmak istedim.

Türk mitolojisinde yol gösterici olan geyiğin gerçek hayatta bize göstereceği yol herhangi bir hayvanın hayatta kalması için gideceği

yoldur. Gerçek hayatta geyiğin önemi ve değeri bundan öteye gidemezken mitolojik dünyada geyiğin anlamı tanrısaldır. Bu bağlamda duvar halısına müdahale geyiğin günümüzde anlamının tanrısal değil, ölümlü bir varlık olduğunu gösterir.



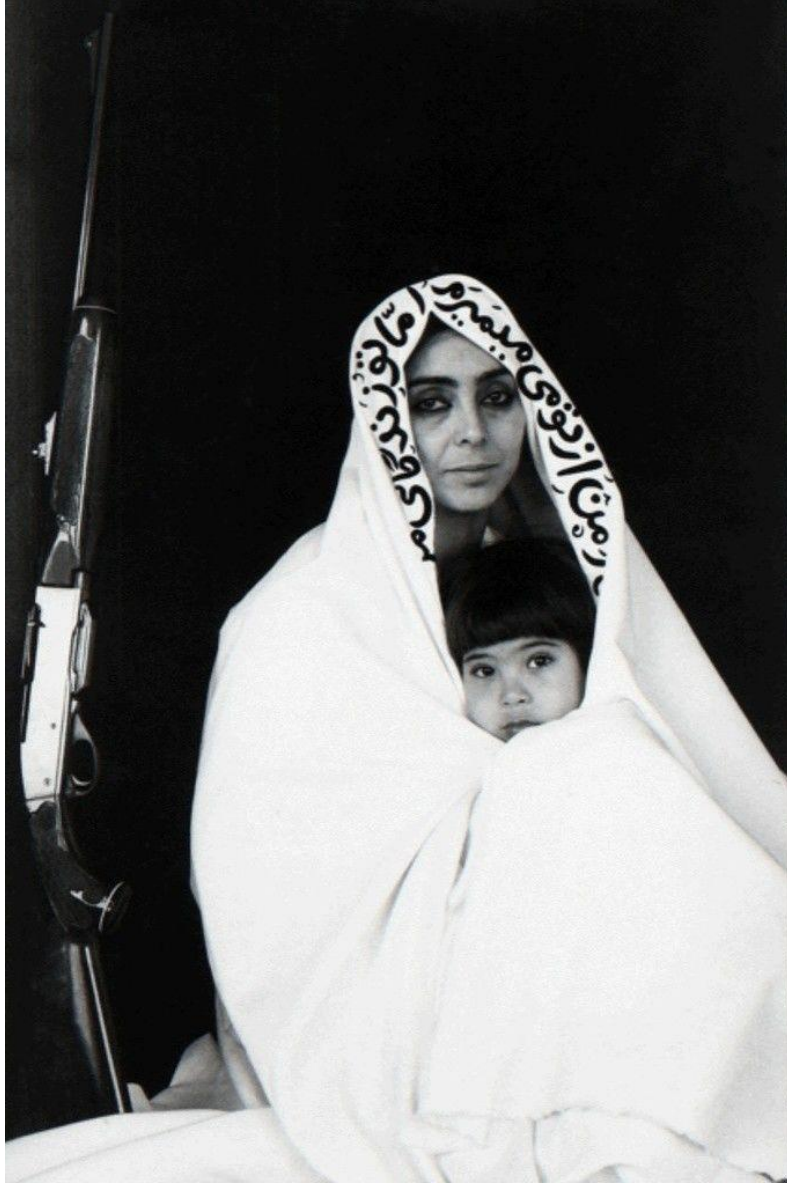
**Görsel 18:** Hasan Doğan Yılmaz, 2018, isimsiz, duvar halısına müdahale.

Gelenek fikirlerimize yapışarak bizimle beraber yoluna devam eder. Örneğin İslam geleneğinde kullanılan geleneksel kıyafetler günümüzde hala belli toplumlar tarafından kullanılmaktadır. Bu kıyafetler dışında kullanılan kıyafetlerin o toplumlarda benimsenmesi zordur. Ya da İslami geleneğe göre giyilen bir kıyafetin Hristiyan geleneğinde kullanılması anlamsız olacaktır.

Yukarıdaki görselde (Görsel18) İspanyol kıyafetleri giymiş erkekler, İspanyol kıyafetleriyle dans eden kadınları izlemektedir. Geleneksel kıyafetlerin aslında bu şekilde cinsiyet rollerini de gösterdiğini gözlemleyebiliriz. Müdahale ettiğim bu duvar halısında köpük malzemesini kullanarak geleneksel kıyafetlerin içerisinden taşan et ve anatomi parçalarını grotesk bir tavırla göstermemin sebebi bedenlerin

cinsiyetsiz olmasını istememdir. Birçok sanatçı işlerinde kendi ülkesinin kültüründen beslenir.

İran asıllı sanatçı Shirin Neshat geleneksel kıyafet örneğini başarılı bir şekilde kendi işlerinde göstermiştir.

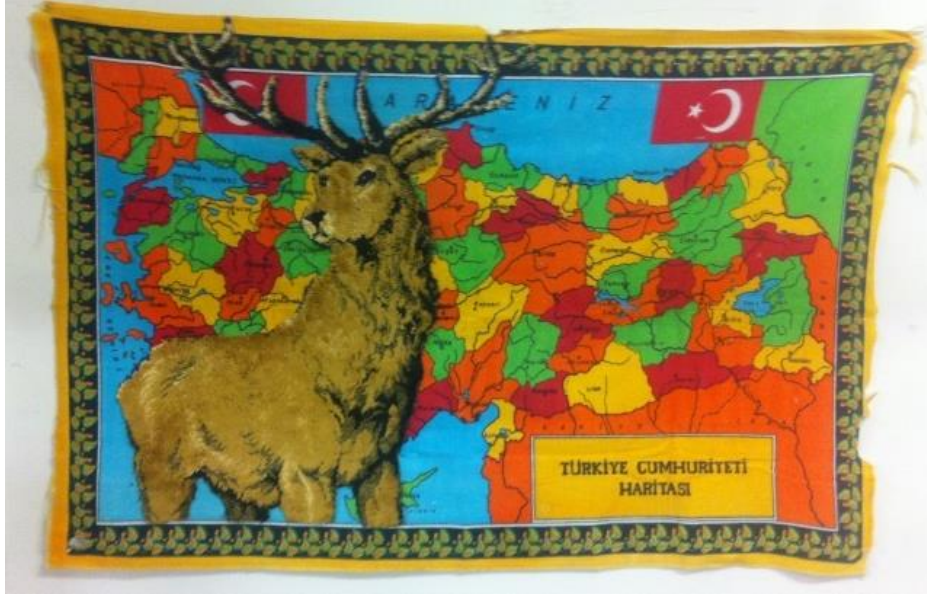


**Görsel 19:** Shirin Neshat, 1994, Allah'ın Kadınları dizisinden.

Erişim: 15.05.2020. <https://bit.ly/2Xftqhd>

Shirin Neshat fotoğraf çalışmalarıyla tanınmaktadır. Çalışmalarında din geleneğini işleyen Neshat "Allah'ın Kadınları" serisinden bu işinde geleneksel kıyafet içinde kendisini şehit, savaşçı, eş ve anne olarak kullanmıştır.





**Görsel 20:** Hasan Doğan Yılmaz, 2018, isimsiz, 1.10x1.50 cm, Duvar Halısına Müdahale.

Geleneğin köklü ve uzun süreçte oluşan yapısı, her dönemde aldığımız farklı kültürlerin oluşturduğu karmaşık yapısı geleceksizliğin üzücü kalıntılarına dönüşüyorlar. Geleneğin çeşitliliği, kültürün içinde boğulmamıza neden oluyor. Yukarıdaki kolajlarda yer değiştirmiş geyik kültürün hareketliliğinden yola çıkarak işlenmiştir. Kendi duvar halısından sıyrılıp başka bir duvar halısının üzerinde yer bulan geyik bir sonraki duvar halısına geçmeyi beklemektedir diyebiliriz. Kültür bu şekilde kendine bir yer bulma çabasıdadır.

İnsanın sosyokültürel evriminde müzik, resim ve genel anlamıyla sanat çok önemli bir basamaktır, hatta dönüm noktası olarak da değerlendirilebilir. Dönüm noktası olmasının sebebi ise insan evriminin en önemli olayının zekâsının gelişmesi ve bunun beraberinde birçok yan etki getirmesiyle açıklanabilir. Bu yan etkilerin en temelinde ise algı vardır. İnsanın etrafını algılamaya başlamasıyla birlikte daha önce herhangi bir canlının fark etmediği olgu ve olayları fark etmesi, olaylar arasında neden-sonuç ilişkisi kurmaya başlaması, zaman kavramının farkına varmaya başlaması ve buna benzer konular hakkında farkındalık kazanma süreci de başlamıştır. Bu yenilikler oldukça radikal olduğu için olumsuz durumlar da yaratmış, haliyle insan da bu

durumlara karşı savunma mekanizması geliştirmiştir. Kültür nesnelерinin hayatıma girişı, duygu yoğunluęunun yüksek olduęu zamanlarda oldu. Bu yoğunluęun ierisinde duvar halılarıyla uğrařmam kötü duygulardan kurtulabilmek için bir savunma igüdüsu olarak ortaya çıktı.

Memur ve çiftçi bir babanın oęlu olma řansı, yazları köyde geçirme lüksüne sahip olmayı sundu bana. Köy evlerindeki duvar halılarının, sanat eserine dönüřtürülebileceęini çok sonradan fark ettim. Yirmi beř yıl sonra tekrar karşıma çıkan duvar halısı, dönüřtürülmeye hazır bir nesne olarak karşımdaydı. İlk gördüęüm bu resme ve ilk müdahale řeklini çok düşündükten sonra amacım, boşlukları kullanarak ve duvar halısına boşluk ekleyerek yirmi beř yıllık bilinmezlięi bir imgeye dönüřtürmek oldu.

İlk gördüęüm bu duvar halılarına müdahale etme arzusu, daha önceki resimlerimle görsel ve duygusal benzerliklerin olmasını fark etmemle başladı.

Geyikli duvar halılarını eskiden alıp, řimdiye getirme çabasını birçok řekilde anlatabiliriz. Eskiden gelip řimdi tekrar beni neden etkilemiřti bilmedięim için boşluk kavramını kullanmaya devam ettim.

İlk gördüęüm duvar halısına ilk müdahalem. Duvar halısının tam ortasına işlenmiş erkek geyięin yüzü insansı bir bakışla seyirciye dikilmiş ve tebessüm ediyormuş gibiydi. Belki de tekinsizlięi yaratan řey bir hayvanla ilk defa göz göze gelme korkusuydu ama resme bakmak keyif veriyordu bana.

Duvar halılarını geriye dönerek keřfim, yeni arayışlar ierisinde olduęum sıralarda başladı. Çok yabancı olmadıęım bu nesneleri buldum ve bu nesnelere babamın ölümüyle daha fazla duygu yüklemeye başladım. Bu duyguları yükledikçe, hafiflemeye başladıęımı hissetmek, duvar halılarına ve kültür nesnelерine daha çok yakınlık kurmaya başlamamı sağladı.

Kültürün daralarak daha küçük alanlarda oluşumu kültürel nesnelerin kullanımını farklı boyutlara taşır. Resimli duvar halılarının kullanımı, coğrafyalara göre değişiklik göstermiştir. Bazı resimli duvar halıları dini birer sembol olarak duvarlara asılırken, bazen süs eşyası olarak kullanılır. Halı işlevselliğinden sıyrılarak birçok amaç için duvarlara asılmıştır.

En küçük yerleşim yerlerinde bile kültür nesnelere zamanla evrilerek ilk anlamlarını yitirip yeni bir anlam kazanarak bir şekilde o kültüre uyum sağlarlar. Resimli duvar halıları ne amaçla köydeki evimize girdi bilmek zor ama kullanım şekli sürekli değişerek karşımıza çıktı. Bazı coğrafyalarda yüklerin üzerini örtmek için kullanılan duvar halıları kimi yerlerde farklı amaçlar için kullanılabilir. Kendi köyümde duvar halısına şu kullanım şekliyle rastladım: Duvar halısı kerpiç duvarları boyamak için kullanılan kirecin askıdaki kıyafetlere bulaşmasını engellemek için askının arkasına asılan bir aksesuara dönüşmüştü. Askı boşaldıkça duvar halısı ortaya çıkmaya başlıyordu. Aslında herkesin farkında olmadan dahil olduğu bir yerleştirme gibiydi. Gündüz herkes elbiselerini alıp işe gittiği için geyikli duvar halısı tamamen görünür haldeydi ama akşam olunca askıya asılan kıyafetlerden dolayı halı görünmeyecek kadar kalabalık bir askının arkasında kalıyordu. Her gün farklı kıyafetlerle kapanıp her sabah görünür halde sürekli değişen bir sanat eseri gibi. Duvar halısı bütün işlevselliğini yitirip sadece duvarla kıyafetlerin arasında bir koruyucu görevi taşırdı. Kültürel nesne olarak resimli duvar halıları kültür nesnesi şeklinde kalıp farklı amaçlarla karşımıza çıkıyordu. (Görsel 21)



**Görsel 21:** Hasan Doğan Yılmaz, 2017, isimsiz, 1.20x1.50 cm, Duvar Halısına Müdahale.

Duvar halısının üzerine resmettiğim nesnelere babamla ilişkilendirebiliriz. Sağda asılı olan kravat babamın memuriyetini, ortadaki palto baba figürünü temsil eder. Soldaki silah ise genellikle köylerde bulunan ve benim babamın da sahip olduğu bir tüftür. Babamın memuriyetinden dolayı çok fazla il gezme durumunda kaldım. Her mekân değişiminde, o mekânda bıraktığımız iyi ve kötü şeylerin olduğuna inanırım. Bu bağlamda da haritalı duvar halısını kendi içinde bir mekâna benzetirsek bütün üstüne asılan ve çıkarılan kıyafetlerin bıraktığı iyi veya kötü şeylerin olduğunu söyleyebilirim. Babamın, bütün bu asılıp çıkarılan kıyafetler, nesnelere arasından iyi veya kötü bıraktıklarından resmettiklerim benim açımdan onu en iyi temsil edenlerdir. Bir anlamda insanların değer ve anlam kattıkları nesnelere, onların gidişleriyle anlamlarının değiştiğinin, ağırlaştığının ama bir anlamda da silikleştirdiğini, şeffaflaştığını gösteriyorum. Artık bütün bu nesnelere mekânda bırakılan iyi veya kötü şeylerden birine, mekânın yani halının bir parçasına dönüşüyor.

Yukarıdaki duvar halısının çıkış noktası olarak insanların farkında olmayandan katıldıkları bu ritüele benzer olarak; Gülsün Karamustafa'nın Mistik Nakliye isimli yerleştirmesine de bakabiliriz (Görsel 22).



**Görsel 22:** Gülsün Karamustafa, Mistik Nakliye, 1992, 20 adet hareketli metal sepet, saten yorganlar, Her biri 90 x 60 x 45 cm

Erişim: 30.01.2020. <https://bit.ly/2uQP5ld>

Gülsün Karamustafa'nın Mistik Nakliye isimli yerleştirilmesi izleyicilerin hareket ettirebilmeleri için tekerlekli sepetlerin içerisine parlak saten kumaştan yüzlenmiş yorganlar konulmuştur. Sepetlerin tekerlekli olması izleyicilerin de işlerin yerlerini değiştirerek işe dâhil olmalarını sağlamıştır.

Kültür nesnesi olarak saten yorgan hem mekânından çıkarılmış hem de hareket ederek göçebelik hissini yaratmıştır. Sepetlerin hareket etmesi farklı biçimlere girmesini sağlamıştır.



**Görsel 23:** Hasan Doğan Yılmaz, 2017, isimsiz, 1.20x1.70 cm, Duvar Halısına Müdahale.

Daha önceleri boş zemine en baştan, temelden, yeni bir yapı inşa etme hazzının heyecanını seviyordum. Yeni mekânların, hayatların, duyguların değişimiyle değişen resimlerimin paralelliği, düşün alanımın değişimi ve resimlerin değişimini sağladığını fark ettim. Daha rahat ve özgür olduğum alanlarda daha büyük ve geniş yüzeyleri boyama arzumu vardı. Kendimi boşlukta hissettiğim zamanlarda gerçeklik ve hayalin neresinde yer almak istediğimi sorgulayan boşluk temalı resimler üretmeye çalışıyordum.

Birçok kültürde tavus kuşu motifi kutsal bir varlık olarak bilinmektedir. Yezidi inanışına göre tavus kuşu olan Melek Tavus, Tanrı Azda tarafından yaratılan ve görevi evreni ve insanı yaratmak olan kutsal bir varlıktır. İnsanları yarattıktan sonra önlerinde secde etmemiştir. Bu olay Melek Tavusun Tanrı tarafından bir sınava tabi tutulmasıdır. Bu sınavı başarı ile geçen Melek Tavus insanlığı ve dünya işlerini kontrol etme gücüne Tanrı tarafından sahip olmuştur.

Tavus kuşlu duvar halısına (Görsel 23) insan figürü olarak kendimi eklememin sebebi kültür nesnesi olan duvar halısının içerisindeki dini bir karakter olmak istememdi. Evreni ve insanları yaratan tavus kuşunun kafasını ısırarak yaratıcının aslında dünyevi bir canlı olduğunu vurgulamak istedim.

Yezidilerde Tanrı dünyanın yaratıcısı olarak görünür fakat sürdürücüsü Melek Tavus'tur. Bu inanışta cennet ve cehennem gibi bir kavram olmadığı için tavus kuşunun kafasını koparma isteği bir ceza veya ödülle sonuçlanamaz.

Teknik olarak kullandığım malzemelerle insan figürünün halıya gerçekten dokunmuş gibi görünmesini istedim. İnsan figürünü resmedeceğim yeri çamaşır suyuyla silip, halının ilmiklerini keserek kökboyası kullandım.

Tavus kuşlu bir başka duvar halısına müdahalemden Ankara silüetini resmetmemin nedeni küçük yerleşim yerinde karşılaştığım ve benim için oranın parçası olan bir kültür nesnesine yaşadığım büyük şehri yerleştirerek anlamını bu yönde genişletmekti.

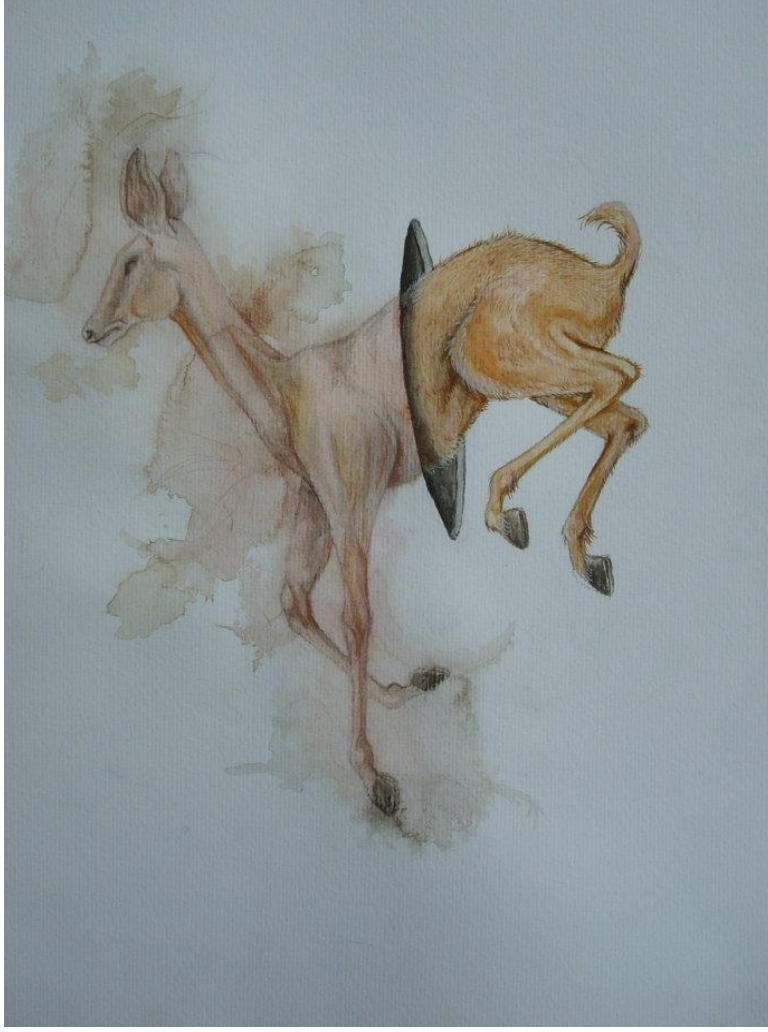
Mistik bir anlamı olan tavus kuşu, Melek Tavus ve günümüz Ankara silüetinin bir araya gelişiyle birbirinden ayrı iki bağlamı bütünleştirmeye çalıştım. Kendi yarattığı dünyanın önünde duran melek tavus aynı zamanda kendi dünyası tarafından yok edilmeye, unutulmaya yüz tutmuştur. Mitolojik hikâyelerde bütün bu şehri yaratacak, koruyabilecek güce sahip olan bu hayvanı büyük şehrin kargaşasından uzaklarda durmasının politik bir yanı da vardır. Arkada görünen şehir silüetinin aynı zamanda Başkent olması resmi politikleştiren taraftır. Şehirle tavus kuşunun arasındaki mesafe belki de yarattığının gazabından kurtulmaya çalışmasının simgesidir. Bütün bu rengi ve ihtişamıyla gelenek yani tavus kuşu grileşmiş şehrin önünde yine de kendini göstermektedir. Mistik dünyanın bir parçası olmak isteyen ben artık tavus kuşunun yanına onunla aynı seviyede bir karakter konumundan

ıkıp yine bu mistik dnyada ama bir anlamda Őimdiki konumumla byk Őehirdeki siluetin iindeyim (Grsel 24).



**Grsel 24:** Hasan Doęan Yılmaz, 2017, isimsiz, Duvar Halısına Mdahale.





**Görsel 25:** Hasan Dođan Yılmaz, 2016, isimsiz, 35x50 cm, Kađıt Üzerine Sulu Boya



**Görsel 26:** Anonim, geyikli duvar halısı



**Görsel 27:** Hasan Doğan Yılmaz, 2017, ilk resim, 1.20x1.70 cm, Duvar Halısına Müdahale.

Duyu organlarımızla dışarıdan aldığımız uyarıcıları, beynimiz duyuşal olarak kaydeder. Bu uyarıcılar kısa süreliğine aktifleşir ve artık depolanmak için hazırdır. Uyarıcıları depodan çıkarmak: duvar halılarına müdahale etme sebeplerimden biride budur.

Eski duvar halıları, heybeler, kilimler, süs eşyaları, yolluklar, gelinlikler ve daha birçok kültür nesnelerini, nadireler kabinesini<sup>1</sup> oluşturmaya başlamak gibi toplamaya, biriktirmeye, saklamaya başladım. Belleğe dalıp her türlü nesnenin içerisinde birini seçmek ve o nesne üzerinden kendine yeni bir malzeme bulma şekli. Yirmi yıl önceki nesneyi şimdiye getirip, şimdiye dâhil etmeye çalışıyorum. Zamanın modası olmalarından dolayı, günlük hayatımızda istesek de istemesek de çokça görmeğe maruz bırakıldığımız nesnelere, modası geçince bir anda hayatımızdan çıkabilirler. Bu nesnelere tekrar karşılaştığımızda, karşılaşma

<sup>1</sup> (Nadireler kabinesi-cabinet de curiosite ya da wunderkam). Modern müzenin atası sayılan nadire kabineleri, koleksiyonerin zevki ve öznel sınıflandırma biçimi doğrultusunda her türlü nesnenin biriktirilip yan yana konabildiği ve bu yolla izleyende tuhaf bir duygu yaratan, kendine özgü bir estetik çekiciliğe sahiptir (İ. Çankaya, Güncel Nadire Kabinesi 1: Toplama, Saklama ve Sergileme Üzerine Etnografik Bir Deneme, <https://bit.ly/3d8jhc7>).

şeklimizin nasıl olduğunun önemli olmasıyla birlikte, nesnelere bize anımsattığı şeyler bambaşka olabilir. Karşılaşma şeklimizin önemi şöyle açıklanabilir: Bir nesneyle karşılaşmak zorunda kalabiliriz; kendi isteğimizle karşılaşmış olabiliriz ya da rastlantısal olarak bir anda karşımıza çıkabilirler. Nesneyle aramızdaki bağı bu karşılaşma şekilleri de belirler. Nesneyle karşılaştığımızda, onunla bir şekilde bir bağımız olduğunu fark ederiz ya da bir bağ kurmaya başlarız.

Çağı yakalama çabası, şimdiye yeni şeyler eklemek için topladığım duvar halılarını, eskiden şimdiye getirme, bir nevi zamanda yolculuk yapmak için kullandığım bir araç oldu. Doksanlarda sık sık karşımıza çıkan ve her evin duvarında asılı olan duvar halıları, 20 yıl önceki hislerimizi ve anılarımızı depolayan nesnelere gibi görünüyor.

Spengler, farklı kültürlerin benzersiz uzam (ve zaman) anlayışları olduğuna inanıyordu ve bunlar hayatın her yönünü kuşatan bir sembolizmde ortaya çıkıyordu. Uzam anlayışı ya da genişleme, kültürün "birincil simgesidir" ve siyasal kurumlarda, dini mitlerde, ahlaki ideallerde, bilim ilkelerinde; ayrıca resim, müzik ve heykel biçimlerinde içkindir. Ancak hiçbir zaman dolaysız olarak kavramlaştırılmazlar ve onun özgül yayılma nosyonunu anlayabilmek için kültürün birçok yönünü ele almak gerekir. Modern "Faustçu" çağın sonsuz geniş uzamı, aslında, büyük tarihi kültürlerin yer aldığı sahnelerde bir tanesidir (Kern, 2013, s. 215).

Resimli duvar halılarını görmeye alışık olduğumuz mekânlarından çıkarıp, başka mekânlarda görmek, onu algılama şeklimizi değiştirir. Nesnenin günlük hayatta kullanım şeklini, o mekândaki yerini ve o mekândaki alanını sorgulamak için kişisel alan ve mekândan biraz bahsetmek gerekir.

## **2.1. Kişisel Alan ve Kişisel Mekân**

Kişisel alan ve kişisel mekânın ne olduğunun tartışılabilmesi için öncelikle alan ve mekânın tanımlarının yapılması gerekmektedir. Mekân nedir?

Mekân, evrenin en temel, en önemli ögelerinden biridir. Evreni bu öge dışında, ondan soyutlayarak düşünmek, hiç değilse biz insanlar açısından olanaksızdır. Maddenin mekânsal özellikleri, onun en temel, en önemli ve en vazgeçilmez özelliklerindedir. Madde mekan içinde var olur, mekan içinde varlığını sürdürür. Merleau Ponty'nin deyişiyle, "varoluş mekânsaldır." (Tümer, 1979, s. 1).

Nesnelerin ve sanat eserlerinin bu alanları etkileyerek nasıl kişiselleştirdiği üzerine bir sorgulama yapılabilir. Sanat eserinin herhangi bir mekânda bulunması ile o sanat eserinin sanatçıya ait bir mekânda bulunması sanat eserinin algılanma şeklini etkiler. Çoğu zaman bir mekânı sahiplenmek ve kişiselleştirmek için o mekânda yer alan duvarlara kendimizle bağ kurduğunu düşündüğümüz nesnelere ya da sanat eserlerine asarız. Bu aynı zamanda mekânda oluşan boşluğu doldurma ihtiyacından da doğabilir. O alanı nasıl sahiplendiğimiz bu nesnelerin bizim üzerimizde bıraktığı psikolojik etkilere de bağlı olabilir.

Sanatçının mekâna bakışı ve mekânla olan ilişkisinden yola çıkarak; mekânda oluşan boşluğu doldurma ve mekânı kişiselleştirme ihtiyacıyla, kişinin kendi evreni, dünyası, ülkesi, şehri, mahallesi, evi ve hatta odası olarak mekânı küçültebiliriz. Franz Kafka'nın "Dönüşüm" adlı romanında tasvir ettiği odası sanatçının alanı nasıl sahiplenip kendi mekânına çevirdiğini görürüz. Kafka mekânını kendi odasında yaratır.

(...) Onu görmek, bir körün eliyle yoklayarak bir fili tanımaya çalışmasından daha kolay olmasına karşın, duyularımızın ve alışkanlıklarımızın esiri olduğumuz için, dünyanın uzaydaki herhangi bir nesne olduğunu düşünmüyoruz bile (Yılmaz, 2013, s. 308).

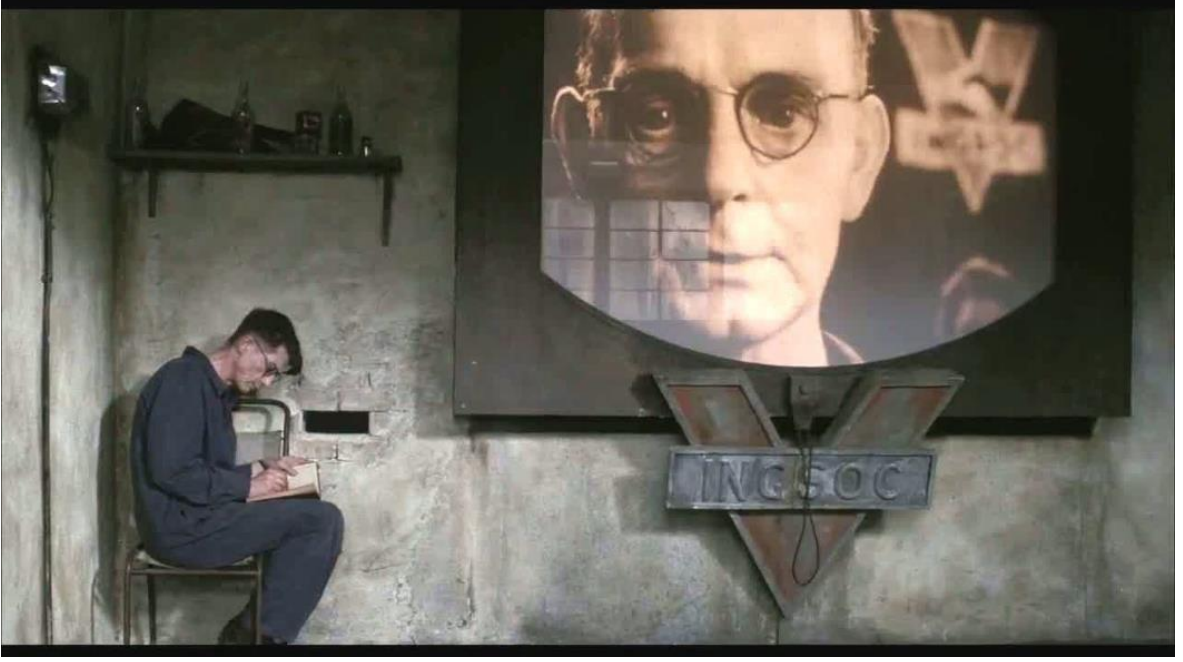
Mekânda kendi alanımızı oluşturmamız, tıpkı bir masada bize verilen yemekte sunulan masanın bir köşesindeki alanımız gibi ona sahip çıkar düzenler ve kimsenin o alana müdahale etmesine izin vermeyiz. O an o alan bize ayrılmıştır ve o alanı kullanma hakkı o sürede bizimdir.



**Görsel 28:** Hasan Doğan Yılmaz, 2017, isimsiz, 1.20x1.60 cm, Duvar Halısına Müdahale

Duvar halıları evin en çok görünen, kullanılan mekânlarına asılır. Bazı duvar halılarındaki geyik figürü gözlerini izleyicinin üzerine dikerek panoptikon etkisi yaratır. Bu etki, salonun ortasında asılı olan kültür nesnesinin bir bakıma kültürün bizi gözetlediğinden söz eder. Duvar halısı üzerine işlediğim göz resminin bir anlığına da olsa bakışlarını bizim üzerimizden çekip başka bir tarafa bakmasının sebebi gözetlenme duygusundan bir anlık da olsa kurtulmak istememizdir.

Bu göz bir anlamda da tıpkı George Orwell'ın ünlü eseri 1984 de bahsettiği tele-ekranlara benzetilebilir. Tele-ekran aynı anda hem televizyon hem görüntü ve ses alıcısı olarak kullanılan elektrikli aygıtın adıdır. Bu tele-ekranlar evin gözetlenmeye en müsait köşesinde bulunur ve daha büyük bir güç olan Büyük Birader tarafından evdekileri sürekli izler ve onları kendi denetimi altında tutar (Görsel 29).



**Görsel 29:** Micheal Radford tarafından çekilen 1984 kitabının uyarlama filminden bir görüntü, 1984, film.

Erişim.15.05.2020. <https://bit.ly/2TrHpi4>

## SONUÇ

Kültür nesnesinin zaman içerisindeki yer değişimi, kullanım şekli, sanat ve sanatçılar tarafından ele alınması her çağda farklılık göstermiştir. Katlanarak çoğalan kültür ve kültür nesnelere zaman içerisinde yok olma şeklinin yanı sıra zamanın bir köşesine yapışarak tarihsel bir yolculuk yaparlar. Her çağda ihtiyaçlar doğrultusunda farklılık gösteren ve kültür nesnelere, bu tezde işlevi dışında nasıl kullanılmaya başlanıldığının sürecinden bahsedilmiştir.

Köy evinde rastladığım duvar halısına daha önceden yapmış olduğum resimlerdeki görsel öğelerle benzerlik taşıdığını fark etmemle başlayan bu süreç, bu benzerliğin rastlantısal olup olmadığını anlamak için resimli duvar halılarını bir malzeme olarak kullanmaya başlamamla devam etmiştir. Bu duvar halilerinden bir şeyleri çıkarıp ekleyerek yeni kompozisyonlar yarattım. Çıkarma işlemini yer yer çamaşır suyuyla yaparak halıda kalıcı olarak bir şeyleri sildim yer yer de kolaj tekniğini kullanarak kesip yer değiştirdim ve kalıcı olarak çıkardım. Ekleme işlemini ise kök boylarla, inşaat malzemesi olan köpükle ya da kolaj tekniğiyle başka bir duvar halısından çıkardığım parçayı yapıştırarak gerçekleştirdim.

Günümüzde birçok sanatçının da kullandığı kültür nesnelere birisi olan duvar halilerinde yer alan mitolojik ve dini hikâyeleri görselleştiren biçimleri bozmam ve bunları grotesk bir tavırla kendi hikâyelerimle birleştirmem, gelenek ve günümüz arasında bir hesaplaşma içerisine girmeme olanak sağlamıştır.

## KAYNAKLAR

- Antmen, Ahu. (2008). *20. Yüzyıl Batı Sanatından Akımlar*. İstanbul: Sel Yayıncılık.
- Artun, Ali. (2013). *Çağdaş Sanat ve Kültüralizm*. İstanbul: İletişim Yayınları
- Batur, Enis. (1997). *Modernizm Serüveni*. İstanbul: Yapı Kredi Kültür Sanat Yayıncılık.
- Debbie Lawson. Erişim: 05.01.2020. <https://debbielawson.com/about>
- Erniç, Sıtkı. (2004). *Kültür Sanat Sanat Kültür*. Ankara: Ütopya Yayınevi.
- Freud, Sigmund. (2016). *Kültürdeki Huzursuzluk*. İstanbul: Oda Yayınları.
- Kafka, Franz. (2007). *Dönüşüm* (E. T. Güney, Çev.). İstanbul: Bordo Siyah Klasik Yayınlar.
- Kafka, Franz. (2014). *Bütün Öyküler*. İstanbul: Cem Yayınevi.
- Kern, Stephen. (2013). *Zaman Ve Uzam Kültürü (1880-1918)*. İstanbul: İletişim Yayıncılık.
- Saydam, Bilgin. (2017). 'Tekinsiz'e Dair. *Suret Dergisi*, 9, s. 7
- Shayegan, Daryush. (2017) *Yaralı Bilinç*. İstanbul: Metis Yayınları.
- Tümer, Gürhan. (1979). *İnsan - Mekan İlişkileri Ve Kafka*. İzmir: E. Ü. Güzel Sanatlar Fakültesi Baskı İşliğı.
- Türk Dil Kurumu. Erişim: 10.11.2019. <http://www.tdk.gov.tr>
- Yılmaz, Mehmet. (2013). *Modernden Postmoderne Sanat*. Ankara: Ütopya Yayınevi.
- Wikipedia. Erişim: 29.01.2020. <https://www.wikipedia.org/>
- Faigahmed.com. Ahmed,Faig. El dokuma halı, (2014)  
Erişim: 30.01.2020.  
[http://www.faigahmed.com/content/images/plugins/nv\\_faig\\_projects/features/images/large/solids.jpg](http://www.faigahmed.com/content/images/plugins/nv_faig_projects/features/images/large/solids.jpg)
- Faigahmed.com. Ahmed,Faig. El dokuma halı, (2014) Erişim: 30.01.2020. Erişim: 30.01.2020.  
[http://www.faigahmed.com/content/images/plugins/nv\\_faig\\_projects/features/images/large/doorofdoor.jpg](http://www.faigahmed.com/content/images/plugins/nv_faig_projects/features/images/large/doorofdoor.jpg)



Sanatkaravani.com. Duchamp, Marcel. (1913) Eriřim: 30.01.2020.  
<https://sanatkaravani.com/wp-content/uploads/2017/04/duchamp-1.png>

Bitly.com. Karamustafa, Gülsün. Mistik (1992) Eriřim: 30.01.2020.  
<https://bit.ly/2uQP5I>

İmgbb.com. Lawson, Dabbie. (2010) Eriřim: 30.01.2020. <https://ibb.co/n1jfyqP>

Debbielawson.com. Lawson, Dabbie. (2010) Eriřim:  
30.01.2020. <https://debbielawson.com/m1gz23imjmqou8pctcidcds2tn37t9>

Researchgate.com. Luna, James. (1987). Eriřim:  
30.01.2020. [https://www.researchgate.net/figure/James-Luna-The-Artifact-Piece\\_fig7\\_259926704](https://www.researchgate.net/figure/James-Luna-The-Artifact-Piece_fig7_259926704)

Ft.com. Perry, Grayson. (2019) Eriřim: 31.01.2010.  
<https://www.ft.com/content/730164cc-cd97-11e9-b018-ca4456540ea6>

Kavrakoglu.com. Picasso, Pablo. (1943) Eriřim 30.01.2020.  
<https://kavrakoglu.com/wp-content/uploads/2014/04/yyyy1.png>

Researchgate.com. Picasso, Pablo. (1912-1913). Eriřim:  
30.01.2020. [https://www.researchgate.net/figure/James-Luna-The-Artifact-Piece\\_fig7\\_259926704](https://www.researchgate.net/figure/James-Luna-The-Artifact-Piece_fig7_259926704)

Starpane.com. Weiwei, Ai. (1995) Eriřim:  
30.01.2020. <http://starpanel.aykiriakademi.com/ckfinder/connector?command=Proxy&type=Files&currentFolder=%2f&fileName=C201704-C-Ai-Weiwei-Dropping-a-Han-Dynasty-Urn-fd7b075c.jpeg&cache=31536000>

Starpane.com. Weiwei, Ai. (1993) Eriřim:  
30.01.2020. [http://starpanel.aykiriakademi.com/ckfinder/connector?command=Proxy&type=Files&currentFolder=%2f&fileName=23e56cc2-1287-11e6-95eb-aaf30b46b489\\_1280x720.jpg&cache=31536000](http://starpanel.aykiriakademi.com/ckfinder/connector?command=Proxy&type=Files&currentFolder=%2f&fileName=23e56cc2-1287-11e6-95eb-aaf30b46b489_1280x720.jpg&cache=31536000)