



**HACETTEPE ÜNİVERSİTESİ  
GÜZEL SANATLAR ENSTİTÜSÜ**

**Seramik Anasanat Dalı**

**EVSEL ATIK NESNELERİN SANAT OBJELERİNE  
DÖNÜŞÜMÜ**

**Sadık Ramazan YILMAZ**

**Yüksek Lisans Sanat Çalışması Raporu**

**Ankara, 2020**



HACETTEPE ÜNİVERSİTESİ  
GÜZEL SANATLAR ENSTİTÜSÜ

Seramik Anasanat Dalı

EVSEL ATIK NESNELERİN SANAT OBJELERİNE  
DÖNÜŞÜMÜ

Sadık Ramazan YILMAZ

Yüksek Lisans Sanat Çalışması Raporu

Ankara, 2020

# EVSEL ATIK NESNELERİN SANAT OBJELERİNE DÖNÜŞÜMÜ

**Danışman:** Doç. Hüseyin ÖZÇELİK

**Yazar:** Sadık Ramazan YILMAZ

## ÖZ

Evsel atık nesnelere sanat objelerine dönüşümünde, objelerin bir durumdan başka bir duruma geçişi söz konusudur. Evsel atık nesnelere ve teknolojinin gelişmesi, sanatta kullanılması, gelişmelerin seramik sanatına yansması, sanat modernizm ile birlikte alışıla gelen geleneğin yıkılması, sürekli yenilik ve değişim, teknolojiyle aynı yola girmiştir. Teknoloji bugün, insan gücünü aşan mekanik bir üretim gücü olarak geçirdiği gelişim sonrası, her alanda olduğu gibi sanatsal üretim içinde çeşitli olanaklar sağlamaktadır. Günümüzde seramik sanatı, teknoloji ve estetik ile bir bağ kurmakta, düşünce ve kavram ile birlikteliği, yeni bir konsept ortaya koymaktadır. Sanatta atık nesne kullanımı, günlük kullanılan eşyaları atıl çevreden alıp, yeni bir ad ve yeni bir soyutsal bir anlam kazandırılmasıyla, sanat türünü geliştirmek suretiyle atık nesnelere realist bir yaklaşımla yeniden üretimi değil onların seramik malzeme ile birlikte yeni bir eser oluşturabileceğini görmek mümkündür.

İnsanoğlu, varoluşundan bu yana sürekli olarak keşfetme modelini benimsemiş bir yaşam süreci içindedir. Bu süreç içinde yaşanan keşiflerle insan oğlu hayatını ve yaşamını kolaylaştırmış aynı zamanda güzelleştirmiştir.

Günlük kullanım nesnelere sanatın girmesi ile sanat eserinde birçok olgu yıkılmış, sanatçı sorgulayan ve öneren bir pozisyona gelmiştir. Sanatçı, sanat eseri ve izleyici üçlünün sürekli etkileşim halinde olduğu eserler özellikle seyirciyi içine alan ve düşünmeye, sorgulamaya yönelten bir biçim almıştır. Sanat salt biçimsel olarak değil aynı zamanda bir düşüncenin ve kavramın da ürünü olduğunu ortaya konulmuştur. Sonuç olarak diyebiliriz ki hazır nesnenin, seramik malzeme ile birlikte yeni bir kimlik kazandığı ve farklı bir düzlemde yeniden anlamlandırıldığı ortaya çıkmıştır.

**Anahtar Kelimeler:** Atık, Dönüşüm, Nesne, Yitirmek, Değişim, Eksik.

# ART OBJECTS MADE OF DOMESTIC WASTE MATERIALS

**Consultant:** Assoc. Prof. Hüseyin ÖZÇELİK

**Author:** Sadık Ramazan YILMAZ

## ABSTRACT

In the case of transformation of domestic waste materials into art objects, there is a transition from one status to another. Use of domestic waste materials and technology in art, its reflection on ceramic art, collapse of conventional tradition due to art modernism, constant innovation and change have gotten into the same way with technology. Today, after its transformation as a mechanical production power exceeding human power, technology provides various opportunities for artistic production as it does in several fields. Nowadays, ceramic art makes a connection between technology and art, its relation between idea and notion puts forward a new concept. In the use of domestic waste materials, it is possible to see that everyday objects are taken out of their idle environment, improved and gained an abstract meaning by giving them a new name and used to create a new work of art with ceramic material instead of its reproduction with a realistic approach.

Humankind has been in a course of life that adopted constant discovery model since its existence. In this process, humankind made its life easier and more beautiful with these discoveries.

Everyday objects into art, uniqueness concept in art is collapsed, the artist has come to a position that they examine and offer. Works in which artist, art and viewer are in interaction constantly have taken a form that especially includes viewer and lead them to think and question. It is put forward that art is not solely visual but it is also a production of an idea and concept. In conclusion, we can say that ready-makes gain a new identity and meaning on a different level with ceramic material.

**Keywords:** Waste, Transformation, Object, Lose, Change, Deficit.

## TEŞEKKÜR

Yüksek Lisans Sanat Çalışması Raporu'mun başlangıcından itibaren çalışmalarımın her aşamasında, kıymetli bilgi ve tecrübeleriyle ışık tutan, yol gösteren, çalışmalarına desteğiyle vizyon veren, potansiyel enerjisini çalışma becerisiyle kolektif olarak çalışma hayatıma hissettiren, her türlü desteği veren, sonsuz sabrı ile düşüncelerime ışık olan çok saygıdeğer danışmanım Sayın Doç. Hüseyin Özçelik'e, çalışma yöntemimde fikirlerini, bilgilerini her daim paylaşan, manevi desteğini esirgemeyen kıymetli hocam Sayın Prof. Kaan Canduran'a, kişisel çalışmalarına farklı bir perspektif katan ve farklı bir yön vererek katkıda bulunan, engin sanat görüşlerini yansıtan, sevgili hocalarım, Doç. Ceren Selmanpakoğlu'na, Doç. Ufuk Tolga Savaş'a, Doç. Funda Susamoğlu'na, işlerimi kolaylaştırmak adına çabalayan, desteklerini hayatımın her aşamasında hissettiren, desteklerini esirgemeyen can dostum Burak Ekinci'ye, Zahide Bahadır'a, Dr. Sibel Karabulut'a, Yigithan Dumlu'ya, Hacettepe Seramik Bölümü'ndeki tüm yol arkadaşlarıma, emekleri geçen tüm Hacettepe camiasına, bu meşakkatli yola birlikte çıktığım, tüm zorluklarını birlikte göğüsleyen ve hayatımın her evresinde bana destek olan, başarıma inancını ve desteğini hep yanımda hissettiğim kıymetli babam Mesut Yılmaz'a, annem Hülya Yılmaz'a ve biricik kardeşim Galip Tuna Yılmaz'a sonsuz minnet ve şükranlarımı sunuyorum.

## İÇİNDEKİLER DİZİNİ

ÖZ.....	i
ABSTRACT.....	ii
TEŞEKKÜR.....	iii
İÇİNDEKİLER DİZİNİ.....	iv
GÖRSEL DİZİNİ .....	vi
SİMGELER VE KISALTMALAR DİZİNİ.....	x
GİRİŞ.....	1
1. BÖLÜM: ATIK NESNE VE SANAT İLİŞKİSİ.....	4
1.1 . Atık Nedir?.....	4
1.2. Atık Nesnelerin Farklı Kullanım Süreçleri.....	8
1.3. Atık Nesnelerinin Sanat Nesneleri Olarak Kullanım Süreçleri.....	11
1.3.1. Kolaj.....	13
1.3.2. Asmblaj.....	14
1.3.3. Akümüilasyon.....	15
2. BÖLÜM: 20. YÜZYIL SANAT AKIMLARINDA SANATÇI ESER İLİŞKİSİ.....	17
2.1. Ready Made.....	17
2.2. Dadaizm.....	19
2.3. Postmodernizm.....	21
2.4. Arte Povera.....	23
2.5. Flux Art.....	24

3. BÖLÜM: SERAMİK SANATINDA ATIK NESNE KULLANAN SANATÇILAR...	26
3.1. Paul Astbury.....	26
3.2. Gillian Lowndes.....	27
3.3. John Brickles.....	28
3.4. Yeşim Bayrak.....	29
3.5. Kemal Uludağ.....	30
4. BÖLÜM: EVSEL ATIK NESNELERİN SANAT OBJELERİNE DÖNÜŞÜMÜ.....	31
4.1. Kişisel Uygulamalar.....	32
SONUÇ.....	46
KAYNAKLAR.....	51
ETİK BEYANI.....	53
ORJİNALLİK RAPORU.....	54
ORIGINALITY REPORT.....	55
YAYIMLAMA VE FİKRİ MÜLKİYET HAKLARI BEYANI.....	56

## GÖRSEL DİZİNİ

- Görsel 1.** Finlandiya tekstil atığı. 2013.  
<http://mamigogo.indiedays.com/wpcontent/uploads/sites/85/2013/03/vaatekasa2.jpg>.....5
- Görsel 2.** Filipinler, Manila şehri atığı. 2019. <https://peoplesdispatch.org/wp-content/uploads/2019/05/waste.jpg>.....6
- Görsel 3.** Nijerya, Lagos Elektronik Atıklar.  
[https://cdnuploads.aa.com.tr/uploads/Contents/2019/06/06/thumbs\\_b\\_c\\_fa4c8dba5e8f9a59f879e1ed37e3ac1e.jpg](https://cdnuploads.aa.com.tr/uploads/Contents/2019/06/06/thumbs_b_c_fa4c8dba5e8f9a59f879e1ed37e3ac1e.jpg).....6
- Görsel 4.** Pet şişelerinin doğaya zararları.  
[https://im.haberturk.com/2017/11/02/ver1509628333/1697358\\_620x410.jpg](https://im.haberturk.com/2017/11/02/ver1509628333/1697358_620x410.jpg).....7
- Görsel 5.** Michael Reynolds, Earthship House (Çevre Dostu Ev). 2013.  
[https://media.mnn.com/assets/images/2013/07/earthship.jpg.560x0\\_q80\\_crop-smart.jpg](https://media.mnn.com/assets/images/2013/07/earthship.jpg.560x0_q80_crop-smart.jpg).....9
- Görsel 6.** IFCAR. Otomobil Hurda Dönüşüm. ABD.  
[https://commons.wikimedia.org/wiki/File:Auto\\_scrapyard\\_1.jpg](https://commons.wikimedia.org/wiki/File:Auto_scrapyard_1.jpg).....10
- Görsel 7.** Kurt Schwitters, Hannover Merzbau (Merz Sütunu). 1923.  
<https://www.e-skop.com/images/UserFiles/images/Editor/dada100/mim2.jpg>.....11
- Görsel 8.** Vladimir Tatlin – Counter Relief (Karşı Yardım). 1914.  
[https://rusmuseumvrm.ru/data/collections/sculpture/20/tatlin\\_ve\\_uglovoy\\_kontrele\\_f\\_1914/2319\\_mainfoto\\_03.jpg](https://rusmuseumvrm.ru/data/collections/sculpture/20/tatlin_ve_uglovoy_kontrele_f_1914/2319_mainfoto_03.jpg).....12
- Görsel 9.** Fernandez Arman, Household garbage (Ev Çöpü). 1959. 23,6 x 15,7 x 3,9 cm. <https://www.arman-studio.com/RawFiles/000845.jpg>.....13
- Görsel 10.** Pablo Picasso, Guitar (Gitar). Kolaj. 65,4 x 33 x 19 cm. 1912.  
[https://pt.wahooart.com/Art.nsf/O/9GEL4F/\\$File/GeorgesBraque-tenora.JPG](https://pt.wahooart.com/Art.nsf/O/9GEL4F/$File/GeorgesBraque-tenora.JPG).....14
- Görsel 11.** Niki de Saint Phalle, Asamblaj. 1961.  
<http://moussomagazine.it/app/uploads/02-Monkey.jpg>.....15
- Görsel 12.** Man Ray, Ce qui manque à nous tous (Hepimizin eksikliği). 1927.  
[https://www.tate.org.uk/art/images/work/T/T07/T07960\\_10.jpg](https://www.tate.org.uk/art/images/work/T/T07/T07960_10.jpg).....16



- Görsel 13.** Marcel Duchamp, Bicycle Wheel (Bisiklet tekerleği). 1951.  
[https://www.moma.org/learn/moma\\_learning/\\_assets/www.moma.org/wp/moma\\_learning/wp-content/uploads/2012/08/Duchamp.-Bicycle-Wheel-395x395.jpg](https://www.moma.org/learn/moma_learning/_assets/www.moma.org/wp/moma_learning/wp-content/uploads/2012/08/Duchamp.-Bicycle-Wheel-395x395.jpg).....18
- Görsel 14.** Man Ray, Cadeau (Hediye). 1921.  
[https://www.tate.org.uk/art/images/work/T/T07/T07883\\_10.jpg](https://www.tate.org.uk/art/images/work/T/T07/T07883_10.jpg).....20
- Görsel 15.** Jeff Koons, New Hoover Convertibles (Dönüştürülebilir Yeni Süpürge). 1981. [https://www.tate.org.uk/art/images/work/AR/AR00077\\_10.jpg](https://www.tate.org.uk/art/images/work/AR/AR00077_10.jpg).....22
- Görsel 16.** Jannis Kounellis, Untitled (İsimsiz). 1968.  
[https://www.tate.org.uk/art/images/work/T/T07/T07074\\_10.jpg](https://www.tate.org.uk/art/images/work/T/T07/T07074_10.jpg).....24
- Görsel 17.** Nam June Paik, Klavier Intégral, (Müzik Sergisi-Elektronik Televizyon). 1963.  
[https://www.tfam.museum/File/images/05research/01publication/03Journal/171024\\_34/figure%201.jpg](https://www.tfam.museum/File/images/05research/01publication/03Journal/171024_34/figure%201.jpg).....25
- Görsel 18.** Paul Astbury. Chair 1, (Sandalye 1). 1984. 91 x 61 cm.  
<https://paulastbury.net/artwork/4508927-Chair-1-1984.html>.....26
- Görsel 19.** Paul Astbury. Work Trousers, (İş Pantolonu). 1984. 107 x 84 cm.  
<https://paulastbury.net/artwork/4505505-Work-Trousers-part-of-Prisoners-Suit-1984.html>.....26
- Görsel 20.** Gillian Lowndes. For Jenny, (Jenny İçin). 1994. 7 x 6 x 8 cm.  
<https://www.thesundaypainter.co.uk/wp-content/uploads/Corrugated-Collage-2009-Clay-horse-hair-metal-sand-4-x-23.5-x-19-cm.jpg>.....27
- Görsel 21.** Gillian Lowndes. Corrugated Collage, (Oluklu Kolaj). 2009. 4 x 23.5 x 19 cm. <https://www.thesundaypainter.co.uk/wp-content/uploads/For-Jenny-1990-94-Collage-with-extruded-clay-and-can-opener-7-x-16-x-8-cm.jpg>.....27
- Görsel 22.** John Brickles, Big Red (Büyük Kırmızı). 2008.  
[https://media1.fdncms.com/sevendaysvt/imager/u/original/5812592/big\\_red.jpg](https://media1.fdncms.com/sevendaysvt/imager/u/original/5812592/big_red.jpg)..28
- Görsel 23.** John Brickles, Mustang (Yabani At). 2007.  
[https://images.artistrunwebsite.com/gallery/img\\_1107221404488038\\_large.jpg?1425054236](https://images.artistrunwebsite.com/gallery/img_1107221404488038_large.jpg?1425054236).....28
- Görsel 24.** Yeşim Bayrak, Kahve Bahane. 2012.  
[https://www.artmajeur.com/medias/mini/y/e/yesimbayrak/artwork/6306073\\_P1060613.jpg](https://www.artmajeur.com/medias/mini/y/e/yesimbayrak/artwork/6306073_P1060613.jpg).....29
- Görsel 25.** Yeşim Bayrak, Dada Kahve Bardağı. 2010.  
[https://www.artmajeur.com/medias/mini/y/e/yesimbayrak/artwork/5781202\\_8732\\_101722453179173\\_100000242563361\\_49301\\_1128311\\_n.jpg](https://www.artmajeur.com/medias/mini/y/e/yesimbayrak/artwork/5781202_8732_101722453179173_100000242563361_49301_1128311_n.jpg).....29

<b>Görsel 26.</b> Kemal Uludağ, Dehlizden Çıkan. 1989. 50 x 45 x 50 cm. <a href="http://www.kemaluludag.com/eserler/kemal_uludag_seramik_1989_13_a.jpg">http://www.kemaluludag.com/eserler/kemal_uludag_seramik_1989_13_a.jpg</a> .....	30
<b>Görsel 27.</b> Kemal Uludağ, Düşünce Diye Üretilenler. 1990. 60x40x35 cm. <a href="http://www.kemaluludag.com/15.asp">http://www.kemaluludag.com/15.asp</a> .....	30
<b>Görsel 28.</b> Sadık Ramazan Yılmaz. Kalorifer Peteği. 2020. (Elle Şekillendirme, 80 x 35 x 96 cm, 1200°C). (Kişisel Fotoğraf Arşivi).....	32
<b>Görsel 29.</b> Sadık Ramazan Yılmaz. Pro Safe Yangın Tüpü. 2020. (Elle Şekillendirme, 63 x 20 x 33 cm, 1200°C). (Kişisel Fotoğraf Arşivi).....	33
<b>Görsel 30.</b> Sadık Ramazan Yılmaz. Bim Masa Lambası. 2020. (Elle Şekillendirme, 58 x 20 x 64 cm, 1200°C). (Kişisel Fotoğraf Arşivi).....	34
<b>Görsel 31.</b> Sadık Ramazan Yılmaz. Cata Davlumbaz Lambası. 2020. (Elle Şekillendirme, 32 x 10 x 30 cm, 1200°C). (Kişisel Fotoğraf Arşivi).....	35
<b>Görsel 32.</b> Sadık Ramazan Yılmaz. 1990 Uzatma. 2020. (Elle Şekillendirme, 40 x 50 x 57 cm, 1200°C). (Kişisel Fotoğraf Arşivi).....	36
<b>Görsel 33.</b> Sadık Ramazan Yılmaz. Sanyo Radyo. 2020. (Elle Şekillendirme, 48 x 35 x 50 cm, 1100°C). (Kişisel Fotoğraf Arşivi).....	37
<b>Görsel 34.</b> Sadık Ramazan Yılmaz. Sony Cd Çalar. 2020. (Elle Şekillendirme, 40 x 28 x 26 cm, 1200°C). (Kişisel Fotoğraf Arşivi).....	38
<b>Görsel 35.</b> Sadık Ramazan Yılmaz. Mazi. 2020. (Elle Şekillendirme, 38 x 18 x 30 cm, 1200°C). (Kişisel Fotoğraf Arşivi).....	39
<b>Görsel 36.</b> Sadık Ramazan Yılmaz. Gramofon. 2020. (Elle Şekillendirme, 80 x 44 x 53 cm, 1200°C). (Kişisel Fotoğraf Arşivi).....	40
<b>Görsel 37.</b> Sadık Ramazan Yılmaz. Fakir Işıklı Ütü. 2020. (Elle Şekillendirme, 50 x 35 x 33 cm, 1200°C). (Kişisel Fotoğraf Arşivi).....	41
<b>Görsel 38.</b> Sadık Ramazan Yılmaz. Sinbo Ayaklı Ufo. 2020. (Elle Şekillendirme, 63 x 20 x 33 cm, 1200°C). (Kişisel Fotoğraf Arşivi).....	42
<b>Görsel 39.</b> Sadık Ramazan Yılmaz. Fön Makinesi. 2020. (Elle Şekillendirme, 31x 6 x 51 cm, 1200°C). (Kişisel Fotoğraf Arşivi).....	43

**Görsel 40.** Sadık Ramazan Yılmaz. Zenit Fotoğraf Makinesi. 2020. (Elle Şekillendirme, 39x 22 x 70 cm, 1200°C). (Kişisel Fotoğraf Arşivi).....44

**Görsel 41.** Sadık Ramazan Yılmaz. Lg Led Monitör. (Elle Şekillendirme, 65 x 42 x 78 cm, 1100°C). (Kişisel Fotoğraf Arşivi).....45

## SİMGELER VE KISALTMALAR DİZİNİ

FIDA: İkinci El Giyim Ve Geri Dönüşüm Zinciri

FR: Fransızca

ING: İngilizce

NİŞANYAN: Etimolojik Sözlük

PAGÇEV: Ambalaj Atıklarının Yetkilendirilmiş Kuruluşu

SRR: Mühendislik Firması

TATE MODERN UK: Tate Müzeler Kurumu İngiltere

TDK: Türk Dil Kurumu Sözlükleri

UFF: İkinci El Giyim Vakfı

Vb: Ve Benzeri

WHO: World Health Organization (Dünya Sağlık Örgütü)

Yy: Yüzyıl

## GİRİŞ

Hazır nesnelerin, sanat nesneleri olarak kullanılması modern sanat dönemi ile başlamaktadır. Aynı dönem içerisinde gerçekleşen sanayi devrimi, batı uygarlığı başta olmak üzere, birçok toplumda köklü değişimlere neden olmuştur.

Bu dönemde sanatsal figürler, sembolik anlamları ile sosyal ve kültürel hayatımızın birçok alanına taşınmıştır. Toplumların, yaşadığı coğrafyanın ve inançlarının etkileşimleriyle şekillenen kültürlerinin, sanat dallarına yansıdığını görmek mümkündür. Zanaatkârlar, bu süreçte figürlerin hareket ve üslup özelliklerini özenle betimlemişlerdir. Bu betimlemelerle birlikte değişimler, sanat anlayışında dönüşümlere neden olmuştur.

Dadaizm akımı ile başlamış olan sanatta hazır nesne kullanımı, ortaya çıktığı sanat dönemi itibariyle öncü, aynı zamanda aykırı nitelik taşımaktadır. “Dada hareketi; içinde bulunduğu dönemin sanat anlayışına, toplumdaki alışlagelmiş değerlere, sanattaki kaidelere ve estetiğe aykırı gelişen bir akımdır. Nesnelere atık olarak sınıflandırmak, sanatsal bakış açısıyla önemli bir ayrıma işaret etmek için kullanılmıştır.” (Farthing, 2014, s. 410). Bilginin varlığı, nesnelerin varlığına bağlı olarak belirlenmektedir. Sanat eserlerinin üretiminde kullanılan atık nesne türlerine ait bilgilere daha net ulaşılabilme imkanlarını yaratmıştır.

Sanayileşme ve teknolojik gelişmeler, nüfus artışı ve hızlı kentleşme, dünya üzerinde insanoğlunun teknolojik faaliyetlerinin çevre ve doğa üzerindeki baskısının hızla artırdığı da bir gerçektir. Bu sürecin üretim alanlarını ve pazarlama faaliyetlerini genişletebileceği, doğal kaynaklarımızın kullanımını da kaçınılmaz kılacağını, sürekli olarak artarak devam eden tüketimsel eğilimler sonrasında oluşan atıkların, hem zararlı ve kimyasal içerikler nedeniyle, hem de miktarsal olarak çevre ve insan sağlığını tehdit edebilecek boyutlara ulaşabilecektir. Günümüz dünyasında daha çok tüketime dayalı yaşamda ‘kullanıp ve atma’ şeklinde bir tüketim çılgınlığının yaşandığını söyleyebiliriz. Bu kapsamda kullanım değeri olmayan nesnelere, atık nesne kapsamına alınabilir.

Günlük olarak kullanım nesnelere ve teknolojinin sanat dünyasına girmesi ile sanat eserlerinde biriciksel yapı yıkılmıştır. Sanatçı sorgulayabilen, öneren ve soran bir niteliğe ulaşmıştır. İzleyici, sanatçı ve sanat eserleri üçlüsü sürekli olarak bir birleriyle etkileşim hallerinde oldukları eserleri, seyirciyle özellikle bütünleşen, düşünmeye ve sorgulanmaya yöneltebilen bir model olarak alınmıştır. Sanatın alışa gelen yapısından farklı olarak salt ve biçimsel olarak değil, bunlarla birlikte bir kavramın ve düşüncenin de ürünü olabileceği ortaya konmuştur.

Doğal kaynakların günümüzde hızla tüketilmesinin ve yeni öz kaynaklara ihtiyaç duyulmasının, geri dönüşümün öneminin artmasına neden olduğunu söyleyebiliriz. Böylelikle atık nesne ile toplumun bilinçlendirilmesine yönelik birçok alanda eğitimsel çalışmaların başladığını görmek mümkündür. Günümüzde önemi her geçen gün artan çevresel değerlerimiz yanında toplumsal hassasiyetimizin de artması memnuniyet vericidir. Görüldüğü üzere, çağdaş üretim biçimleriyle ortaya çıkmış olan hem nesnelere üretimleri ve hem de tüketimlerine dayalı yaşam tarzlarına dikkat çekilmesi gerekmektedir. Bu biçimiyle 'atık nesne' denmekte olan birçok şeyin belki de modern yaşamlarımızla birlikte gündemimize gelmiş olabileceği görülmektedir.

Picasso ve Braque'un sanat dışı nesnelere sanatsal boyut kazandırma çabaları, 20.yy sanatçılarının nesnelere çalışmalarına geniş ve yeni ufuklar açmıştır. Picasso ve Braque, sanatçıya kendilerini sanatla ifade edebilme boyutunda birçok seçeneklere sahip olduklarını, basma kalıp alışagelen yöntemler dışında çağdaş bir estetik dilin öncüsü olmuşlardır. Yine içinde bulunduğu döneme damgasını vuran sanatçılardan biri olan Marchel Duchamp, hazır nesne (ready-made) fikrinin öncüsü olmuştur ve Dada hareketinin önemli temsilcilerinden biri olarak kabul edilmektedir. Sanatçı, günlük hayatımızın bir parçası olan ve değer verilmeyen çeşitli atık nesnelere kullanarak sanatsal objelere dönüştürmüştür. Teknoloji ile birlikte süregelen yenilik ve değişimlerin; evsel atık nesnelere ve sanatta kullanılması, gelişmelerin seramik sanatına yansısıyla sanatta modernizmin alışagelen geleneğinin yıkılmasına olanak sağlamıştır. Teknolojik imkanlar bugün, biz insanların gücünü aşmakta olan mekaniksel üretimlerin gücünün bir sonucu olarak geçirmiş olduğu gelişimler sonrasında, birçok alanlarda benzer biçimde sanatsal

retim yapısı iinde ok eřitli olanakları bulundurmaktadır. Gnmzde seramik sanatı, estetik ve teknolojiyle birok baėlar kurulmakta, dřnceler ve kavramlar birlikteliėiyle yeni ve farklı konseptler ortaya koyulmaktadır. Eysel atık nesne kullanımı; gnlk kullanılan eřyaları atıl evreden alıp, yeni bir ad ve soyut anlam kazandırmakta ve sanatsal trn geliřtirmektedir. Bu doėrultuda atık nesnelerin tamamının; bir realist yaklařımla tekrardan retilmesi amalanmayıp, seramik malzemeleriyle beraber kullanımları yeni ve aynı zamanda farklı eserlerin ortaya ıkmasına katkı saėlayabilir. Grldė zere insanoėlu, varoluřundan bu yana srekli olarak keřfetme modelini benimsemiř bir yařam sreci iindedir. Bu sre iinde yařanan keřiflerle insanoėlu yařamını kolaylařtırmıř, aynı zamanda birok alanı da gzelleřtirmiřtir.

Bu alıřmadaki amacımız; Picasso, Dadaizm, Fluxus gibi avangart sanat akımlarının birikimlerinden, yntem ve usullerinden yararlanarak, evsel atık nesnelerin sanat objelerine dnřm, aynı zamanda bu objelerin bir durumdan bařka bir duruma geiřleri incelenecektir.

# 1. BÖLÜM: ATIK NESNE VE SANAT İLİŞKİSİ

## 1.1. Atık Nedir?

İnsanların sosyal ve ekonomik faaliyetleri kapsamında kullandığı, süresi dolmuş ve bulunduğu alandan uzaklaştırılıp depolanmış malzemelere atık denmektedir. Türkiye’de atık alanlarında yayınlanan yönetmeliklere göre atığı; üreticiler veya fiilen bulunduran tüzel veya gerçek kişiler tarafından doğaya ve çevreye bırakılan veya atılan, bir yerde depolanmış veya herhangi bir yere bırakılmış rastgele maddeler veya materyaller olarak tanımlamak da mümkündür. Atığı, Türk Dil Kurumu böyle açıklamıştır. “Atık, üretimden tüketime kadar olan aşamalarda ortaya çıkan ve kullanıcının, artık işine yaramayan maddelerin tamamı. Hastane, ev, fabrika vb. yerlerde kullanılmış, işlenemez veya çevre için zarar oluşturan her türlü maddeler. Atılmış, atılan” (TDK). “Eski Türkçe de at- ‘fırlatmak’ fiilinden evrilmiştir.” (Nişanyan).

Çok hızlı gelişen sanayi ve teknolojinin getirdiği sorunlar karşısında, başta Amerika ve Avrupa’daki birçok ülkenin zaman zaman çaresiz kaldığına şahit olunmuştur. Finlandiya’da yıllık 1.2 milyon ton atık tekstil kumaşı üretimine karşılık, düzenli depolama alanları için toplam 1 milyon ton tekstil astarı üretmesi bu duruma örnek gösterilebilir.

Teknolojik alanlardaki gelişmeler, çok hızlı bir şekilde artan nüfus, bilinçsiz tüketim ve alışkanlıklarımızın her geçen gün artarak değişmesi, bu ve buna benzer özellikteki daha birçok nedenlerden dolayı doğal ve tabii kaynaklarımızın çok hızlı bir şekilde bozularak azalmaya devam etmektedir. Tabii kaynaklarındaki bu biçimsizleşmeye ek olarak, tabiata bırakılan atık nesnelere miktarları da maalesef her geçen gün hızla artmaktadır.





**Görsel 1.** Finlandiya tekstil atığı. 2013.  
<https://bit.ly/2w6JFne>

Düzenli depolama alanı olmayan tekstil atıkları genel olarak sorun oluşturmaktadır. Bunlardan sadece belli bir kısmının UFF, SPR ve FIDA gibi sektörler tarafından geri dönüştürüldüğü bilinmektedir. Bu kuruluşlar, tekstil ürünlerinin geri dönüşümünde önemli çalışmalar yapmakla birlikte, görsel 1’de görüldüğü üzere kalitesizlik nedeniyle tüm malzemeleri geri dönüştüremezler.

2013-2014 yıllarında görsel 2’de görüldüğü üzere Manila’da terk edilen tonlarca çöpün çevre felaketinde dönüştüğü bilinmektedir. Sorunumuz, kişi başına daha yüksek tüketim ve daha fazla endüstriyel üretimin bir sonucu olarak dünyada bir kısım ülkelerde uluslararası sözleşmelerdeki boşlukları aşabilmek adına, atık genel olarak geri dönüşüm malzemeleri veya bağış olarak farklı şekillerde adlandırılmaktadır.



**Görsel 2.** Filipinler, Manila şehri atığı. 2019.  
<https://bit.ly/2UY78iK>

Atıkların günümüzde, görüldüğü üzere artması, özelliklerinin biçimsel olarak değişmesi, tabiatta yıllarca bütünleşmeden, yıkıcı ve zararlı etkilerini kaybetmeden kalabilen nesnelerin her geçtiğimiz günlerde çoğalarak artması ve daha birçok etkenlerle doğa adını verdiğimiz yaşamsal alanlarımızın kullanım nedenselliğinin dışına çıkılmasına yani tabiatımızın kirletilmesine sebebiyet verilmektedir.



**Görsel 3.** Nijerya, Lagos Elektronik Atıklar.  
<https://bit.ly/2X9b3vT>



Nijerya'nın Lagos kasabasında dünya sađlık örgütünün de görsel 3'deki raporlarında açıklandığı üzere, “elektronik atıklarla; kadınlarda daha yüksek oranda tiroid fonksiyon bozukluğu görülmesi ve çocukların merkezi sinir sisteminde geri dönüşümsüz hasar bırakması arasında bağlantı olduğu tespit edilmiştir.” (WHO ‘Dünya Sađlık Örgütü’).

İhtiyaçlardan daha fazla üretim ve tüketim, geri dönüşümü mümkün olmayan ambalajlar ve “vurdum duymaz” insan modelinin bir araya geldiği bir platformda büyük sorunlarla karşı karşıya kalınmıştır. Atığın en basit tanımı; kişisel ihtiyaçlarımızı karşılamak maksadıyla kullandığımız nesnelerin, kullanıldıktan sonra attığımız kısmı diyebiliriz.

Günlük yaşantımızda birçok yerde karşılaşılabileceğimiz atıklar, bulunduğu yere atılmasıyla zaman zaman doğaya hükmedebilmekte ve hatta bilinçsizce kullanım şekline dönüşebilmektedir. Evsel atığın tabiat üzerindeki etkilerini İhsan Sezal, böyle açıklamaktadır. “İnsanoğlunun, toprağın ve bitki örtüsünün yapısını değiştirmeye başlaması; doğayı egemenliği altına almaya başlamasını sembolize etmektedir.” (İhsan, 2002, s. 457).



**Görsel 4.** Pet şişelerinin doğaya zararları.  
<https://bit.ly/2UFiLwa>

Üreticilerin en az maliyetle çok kar elde etmek temel yaklaşımları olunca, bir taraftan daha fazla enerji tüketimi zorunluluk haline gelmekte ve kaynaklar tüketilmektedir. Görsel 4'te görüldüğü üzere her yerde büyük atık sorunları ortaya çıkmıştır. Belki de kullandığımız pet şişeler bunun en iyi örneğidir.

Doğanın kirletilmesi sonucunda doğal su kaynakları kirlenmiş, kapitalizm mantığıyla nesnelere çok iyi kullanarak pet şişe suları yaşantımıza sokmuştur. Plastik sanayinin çok hızlı gelişmesi; marketlerde, büfelerde hemen her yerde plastik poşetlerin satışının olması vb. çevre kirliliğinde tetikleyici etken olarak dikkat çekicidir.

## **1.2. Atık Nesnelere Farklı Kullanım Süreçleri**

Cam, karton, kâğıt, metal, plastik, metal, bu tür maddelerin, geri dönüşüm işlemleriyle yalnızca tabiat korumakla kalınmaz, insanoğlunun milli serveti de korunur. Geri dönüşüm süreçleri, devletlerin milli ekonomilerine, iş güçlerine de çok büyük katkı sağlamaktadır. Bu vesileyle ithal edilmekte olan hurda nesnelere ödenmekte olan yüksek döviz miktarları azalmakta ve bu alanda kullanılmakta olan enerji miktarları ise ciddi oranlarda düşmektedir. İşlevselliğini yitirmiş ve aynı zamanda kullanılmış kâğıtların geri dönüşümleri; su, hava ve tabiat kirliliğini azaltacağı gibi, bu alanda kullanılan enerji giderlerini de önemli ölçülerde azaltacağı bir gerçektir.

Pagçev'in yaptığı araştırmalara göre bir ton kadar atık kâğıdın harmanlanarak kâğıt hamuruna dönüştürülmesiyle, ortalama 7-8 ağacın kesilmesini önlemektedir. Tabiat kaynaklarının büyük ölçüde azalmasını çok ciddi oranlarda önlenmekte, enerji ve kaynak tasarrufu sağlamakta, atık miktarını azaltmakta, ekonomiye katkı sağlamakta ve doğaya verilen zararı azaltmaktadır. Görsel 5'teki gibi çevre dostu evler yapılarak da atık malzemeler sisteme kazandırılabilir.



**Görsel 5.** Michael Reynolds, Earthship House (Çevre Dostu Ev). 2013.  
<https://bit.ly/3exB1Qb>

Görüldüğü üzere güneş enerjisiyle çalışan bu evler tamamen doğal veya geri dönüştürülmüş malzemelerden üretilmiştir. Tamamen sürdürülebilir şekilde doğal ve geri dönüşümlü malzemelerden inşa edilmiş evler, tüm enerjilerini güneşten veya rüzgar türbinlerinden ve su ihtiyaçlarını ise doğal kaynaklardan alırlar.

Geri dönüşümün ekonomik ve çevresel katkılarıyla; büyük olasılıkla israf önlenmiş olunur, geriye çok daha az atık nesne kalır, hammaddelerin tüketimleri daha azalır, birçok alanda enerji tasarrufu sağlanabilir, geri dönüşüm atıkların toplayanlara ekonomik getiri sağlar. Geri dönüşümün sayesinde tabiatımız, ağaçlarımız ve su kaynaklarımız korunmuş olunur. Böylece, doğal kaynaklarımız için yeni bir sayfa da açılmış olunur. Bu tür girişimler tüketim alanlarında kullanılan malzemelerinin üretimlerinde yeni hammadde arayışlarına da gerek kalmayacak, böylelikle tabiat kirliliğinin de önüne geçilmiş olunacaktır. Birçok zararlı gaz emisyon değerlerinin düşmesini sağlayarak küresel sıcaklıkların artması konusunda çok önemli katkılar sağlayabilir, yaşamsal sağlığımıza zarar verebilecek çöp atıkların birikmesine engel olunacaktır.

Kâğıt, metal, cam, ahşap, alüminyum, tekstil ürünü, bakır, pil, demir, akümülatör, beton, elektronik, plastik, organik atık, motor yağları ve diğer atık ürünler, geri dönüşümü olan ürünlerin bir kısmını oluşturmaktadır. Her malzeme, taşınmış olduğu

özelliklere, kullanım alanlarına göre farklı geri dönüşüm usulleri uygulanır. Bir örnek verecek olursak kâğıt atıklar su içerisinde ilk olarak liflerinden ayrılmaktadır.

Hazırlanmış olan kâğıt lifler, geri dönüşüm sonrasında kâğıt ve karton üretimlerinde kullanılmaktadır. Aslında atık kağıtlar sürekli geri dönüşüm yöntemleriyle kazanılmazlar. Tekrarlanan bu tür işlemler esnasında lif boylarının kısaldığı ve yapışmasını kolaylaştırmak amacıyla kimyasal maddeler kullanılması gerekmektedir. Özetleyecek olursak geri dönüşüm maddelerinin, özelliklerine ve kullanım alanlarına göre farklı geri dönüşüm usullerinin olduğu gibi, bu usullerinde kendi içlerinde farklılıklar göstermektedir.

Son yüzyılda teknolojik gelişmelerle birlikte atıkların şekilleri, biçimleri, doğaya olan zararlı etkileri de değişmiştir. Yüz yıl önce doğaya atılan metallerle, yüz yıl sonraki doğaya atılan metaller arasında, doğaya verecekleri zarar açısından farklılar vardır. Görsel 6'da ifade edildiği üzere teknolojik gelişmeler farklı zaman dilimlerinde atıkların şekil ve biçiminin değişimi, atığın tekrar kullanım hizmetine olanak sağlamıştır.



**Görsel 6.** IFCAR. Otomobil Hurda Dönüşüm. ABD.  
<https://bit.ly/2w7TGk2>

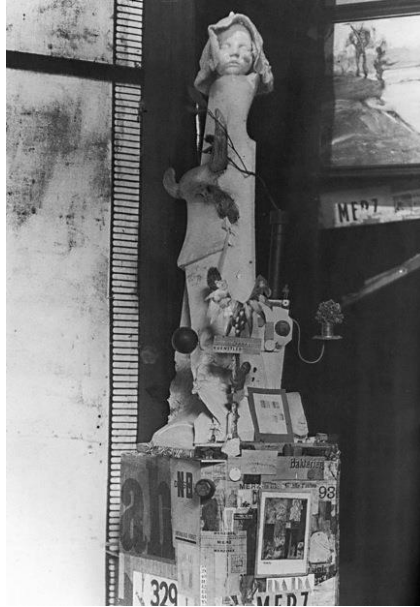


Günümüzde geri dönüşümde kullanılabilen ürünlerin, geri dönüşümünün kesintisiz olarak sürdürülebilmesi, atıkların çöp olmaktan kurtarılmasını sağlamaktadır. Böylelikle önümüzdeki süreçte geri dönüşümün hız kazanması, atıkların oluşturacağı büyük sorunların bir kısmına çözüm olabilecektir.

### 1.3. Atık Nesnelere Sanat Nesneleri Olarak Kullanım Süreçleri

Atık ve hazır nesnelere sanat nesnesi olarak kullanılmaya başlamasıyla akla gelebilecek her şeyin sanat eseri olabileceği fikrini doğurmuştur. Sanatçının yaratıcı bir fikre sahip olmasını ön plana çıkarmıştır. Sanatçı seçeceği herhangi bir nesneye; yerine göre hiçbir müdahalede bulunmadan, yerine göre de küçük bir dokunuşla izleyiciye sunmuştur. Atık nesnelere ülkemiz sanatında yer edilişine baktığımızda, bu sanatsal girişim 20.yy ortasına denk geldiği görülmektedir.

Görsel 7,8 ve 9'da sanatçı evsel atık nesneyi seçmesi, atık nesneyi nasıl bir işlemle geçireceğini ve nerede sergileceğini belirlemesi, yaptığı veya yapacağı her türlü çalışmanın sanat eseri olarak kıymetlendirmesinde yeterli olmuştur.



**Görsel 7.** Kurt Schwitters, Hannover Merzbau (Merz Sütunu). 1923.  
<https://bit.ly/39UGSvc>

Batılı sanat anlayışı zamanla Türk sanatçıların da ilgi alanına girmiş ve sanatçıların büyük çoğunluğunun bu doğrultuda çalışmalar üretmesine neden olmuştur. Bürger'in, atığın tarihi süreci içinde ifade ettikleri üzere; "Tarihsel avangard (öncü) hareketlerinde olduğu gibi sanatın sorgulanması söz konusu değildir. Estetik bir nesne yaratma amacı aşıkardır, ama bu nesne geleneksel kurallar çerçevesinde yargılanamayacaktır." (Bürger, 2004, s. 143).

Atık nesnelere, sanatsal üretime dahil olmasıyla işe yarar nesne konumuna tekrar kavuşmuştur. Simgenin karşısındaki bu nesnelere atık olmadan öncesi sahip oldukları anlamlarıyla, atık olduktan sonraki sahip oldukları anlamları birleşmek suretiyle çok daha anlamlı yapıya dönüşmüşlerdir.



**Görsel 8.** Vladimir Tatlin – Counter Relief (Karşı Yardım). 1914.  
<https://bit.ly/2RkcDaG>





**Görsel 9.** Fernandez Arman, Household garbage (Ev Çöpü). 1959. 23,6 x 15,7 x 3,9 cm.  
<https://bit.ly/2x53dZD>

Arda Denkel'in de dönüşümü açıkladıkları üzere: "Tunçtan yapılmış bir yontuyu eritip bir bidon biçimine dönüştürürsek, yontuyu ve bidonu oluşturan özdeği etkilemeden bir nesneyi yok etmiş ve aynı özdekten başka bir nesne yaratmış oluruz" (Denkel, 2003, s. 23).

Atık nesnelere sanatta kullanım sürecinde kullanılan Kolaj, Asamblaj ve Akümüilasyon tekniği, tarihsel süreçleriyle açıklanacaktır.

### 1.3.1. Kolaj

"Kolâj içinde kâğıt, fotoğraf, kumaş ve diğer kısa ömürlü parçaların düzenlenerek bir yüzeyin üstüne yapıştırılması ile oluşturulan sanatsal işlerle birlikte aynı zamanda teknik olarak tanımlanmaktadır." (Sözen, Tanyeli, 2005, s.134). Görsel 10'da görüldüğü üzere kolâj aynı zamanda diğer medyaları, çizimi ve üç boyutlu nesnelere de kapsamaktadır. Kolaj terimi kâğıt parçalarının çeşitli yüzeylere yapıştırılması olarak tarif edilen Fransızca "papiers collés ya da découpage" kelimelerinden türetilmiş olduğu, aynı zaman da sanat tekniği olarak 20. yy da kullanıldığı bilinmektedir.



**Görsel 10.**Pablo Picasso, Gitar (Gitar). Kolaj. 65,4 x 33 x 19 cm. 1912.  
<https://bit.ly/2xRTyFM>

“Kolaj- (Ing., Fr. Collage) Bir resmin bünyesinde uygun olarak yapıştırılan çeşitli kağıt parçaları ya da buna benzer gereçlerle yapılan eser. Çeşitli çağlardan kalan iki yapının birbirlerine uygun olarak bir araya getirilmesi.” (Turani, 2010, s. 75).

### 1.3.2. Asamblaj

Asamblaj, “sanatçının işine yarayabilecek, tamamen farklı özelliklerdeki nesnelerin seçilip toplanması ve bir araya getirilmesiyle yapılmış, bazen de özellikle satın alınmış nesnelere oluşan çalışmalardır.” (Noyan, 2001, s.15). Asamblaj tekniğini, Picasso 1914’te yaptığı natüremort eseriyle alanında ilk kullanan sanatçı olmuştur. Tamamen farklı özellik taşıyan nesnelerin toplanması ile yapılan sanatın, çoğunlukla sanatçıdan beslendiğini söylemek mümkündür. Bu alandaki çalışmalar Picasso’nun 1912’den itibaren yapmaya başladığı üç boyutlu çalışmaları olan kübist konstrüksiyonlarını sürdürmüştür. Görsel 11’de görüldüğü gibi aynı zamanda Picasso’nun asamblaj çalışmalarına aralıklarla devam ettiği görülmektedir. “Bu süreç 1950 ve 1960’lı yıllarda yaygınlaşarak devam etmiş ve dokuz İngiliz sanatçı tarafından etkin bir şekilde kullanılması devam etmekte olan sürrealist nesnelerin kaynağı niteliğindedir.” (Tate Uk).



eritilerek bir bütn haline getirilmesinden ibaret olan ilk p kutularını (poubelles) uzunca bir sre devam ettirmiřtir.“(Trker, 1989, s. 9).



**Grsel 12.** Man Ray, Ce qui manque à nous tous (Hepimizin eksikliđi). 1927.  
<https://bit.ly/2JEOmla>

## 2. BÖLÜM: 20. YÜZYIL SANAT AKIMLARINDA SANATÇI ESER İLİŞKİSİ

### 2.1. Ready Made

1914 Tarihinde Ready Made'in, hazır yapım nesnelere heykel niteliğinde adlandırılmasıyla sanat eseri nesnesi olabilme derecesinde yüceltmiş, Atalan'ında ifade ettikleri üzere "batı'nın yüzyıllar boyunca oluşturduğu formalist sanata vurulmuş büyük bir darbe olmasının yanı sıra, modern çağda değişen sosyal düzenlerin sanatı güdümlü hale getirmesine karşı bir başkaldırı niteliğindedir." (Atalan, 2012, s. 23).

Sanatçı kimliğini, sanatı ve sanat yapıtlarını sorgulamaya açabilen bu tür yapımlar, sanatı usul ve öz bakımından derinden etkilediğini söylemek mümkündür. Ready-made'le atık, sanat, biçimsel bir sorun olmaktan çıkmış, işlevsel sorun haline gelmiştir. Bu tür dönüşümler "kavramsal" sanat alanlarının başlangıcını tayin eder. Bu gelişmelerden sonra denebilir ki sanat kavramsal niteliktedir. Bir başka bakış açısıyla deneyselemdir demek mümkündür.

Ready-Made, sanat ile teknoloji arasında görülmekte olan sıkı bağlar ve ilişkiler, tümüyle sanatı top yekûn bir şekilde değişime sürüklemiştir. Teknoloji ile seramik sanatının, teknolojik ve endüstriyel ürünlerle günlük olarak kullanılan nesnelere arasında yakın ilişki bulunmaktadır. Sevim ve Boz'unda ifade ettikleri üzere "Seramik sanatı, tüm diğer sanatlar ile karşılaştırıldığında, gelişen teknoloji karşısında içeriksel ve estetik dönüşümünü yakın zamanda çözümlenebilmiştir." (Sevim ve Boz, 2011, s. 111).

Günümüzde seramik sanatı estetik ve teknoloji ile kuvvetli bağlar kurmakta olup, kavram ve düşünce ile işlevselliği, yeni aynı zamanda farklı bir konsept meydana getirmiştir.

Sanatta, hazır nesne kullanımını ve hazır yapım sanat eserlerini anlayabilmek adına, bu tür konuları içine alan sanatsal eğilimler, günü birlik ihtiyaçları karşılamak adına kullanılan telefonlar, ütüler, oturaklar ve tekerlek benzeri eşyalar buldukları çevreden koparılarak ve bunlara yeni isimler verilerek ve aynı zamanda bu nesnelere yep yeni anlamlar kazandırılarak sanat yapıtları ortaya çıkarılmaktadır.

Hazır eşyalar üzerine yapılmakta olan buna benzer değişikliklerle “Ready-made” ismiyle ünvanlandırılan yeni bir sanat türü geliştirilmiş oldu. Ready-made estetik özellikli herhangi bir zevkin etkileriyle türemiş olan sanatsal bir faaliyet değildir.



**Görsel 13.** Marcel Duchamp, Bicycle Wheel (Bisiklet tekerleği). 1951.  
<https://mo.ma/2XbcYjU>

Tükel'in görsel 13' de ifade ettikleri üzere “Tabure de bisiklet tekerleği kadar soyutlanmış ve kendi içinde tutarlı bir yapı oluşturmuştur. Ancak bu tutarlılık işlevsel değildir, çeşitli öğelerin bir araya gelmesiyle oluşmuş bir yapının tutarlılığı söz konusudur.” (Tükel,1997, s. 482).

Görüldüğü üzere hazır nesnelere aslında estetik yaklaşımlarla bakılmamasının gerektiği, kendine has deyimiyle bu tür hazır nesnelere estetik özellikleri taşımadığı, hatta zevksizlik veya zevklilik yokluğunu da üzerinde barındırabildiği düşüncesi savunulmaktadır. Turani'nin de ifade ettikleri gibi "(İngilizce'de Ready; hazır, Made; yapılmış): Önceden yapılmış bir eşyanın, sanatçı tarafından başka bir işlev ve anlamda kendi eserine sokularak değerlendirilmesi ve yeni bir biçim oluşturulması." (Turani, 2010, s. 120).

## **2.2. Dadaizm**

1916 tarihinde "Dadaizm akımı ile başlamış olan sanatta hazır nesne kullanımı, ortaya çıktığı sanat dönemi itibariyle öncü, aynı zamanda aykırı nitelik taşımaktadır. Dada hareketini, içinde bulunduğu dönemin sanat anlayışına, toplumdaki alışlagelmiş değerlere, sanattaki kaidelere ve estetiğe aykırı gelişen hareketlerdir." (Farthing, 2014, s. 410).

Nesneleri atık olarak sınıflandırmak, sanatsal bakış açısıyla değer verilen bu ayrıma işaret edebilmek amacıyla kullanılabilir. Aslında bilgilerin var oluşları, nesnelere var oluşlarına bağlantılı olarak belirlenmiştir.



**Görsel 14.** Man Ray, Cadeau (Hediye). 1921.  
<https://bit.ly/34LSKPG>

Sanatçılar, görsel 14'te görüldüğü gibi günlük hayatımızda rastlanan ve değer verilmeyen çeşitli nesnelere kullanarak atık nesnelere sanatsal objelere dönüştürmüştür.

Evsel atık nesnelere ve teknolojinin sanatta kullanılması, sanat modernizm gelişmelerinin seramik sanatına yansımalarıyla birlikte alışlagelmiş geleneklerin yıkılması, sürekli olarak değişim ve yeniliklerin teknolojiyle birlikte yoluna devam etmiştir. Görüldüğü üzere insanoğlu, varoluşundan bu yana sürekli olarak keşfetme modelini benimsemiş bir yaşam süreci içindedir. Bu süreçte yaşanan keşiflerle insanoğlu yaşamını daha da kolaylaştırmış ve aynı zamanda güzelleştirmiştir.

Kültürel alanda bir fenomen olarak 1920'li yıllarda ortaya çıkmış olan Dada akımının temelinde ikili yaklaşım görülmektedir. Yıkıcı etken, neşeli ve sınır tanımayan yaratıcılık. Dada vizyonundaki sanatçılar, sanatsal yöntemlere ilişkin gelenekselliğe güçlü aynı zamanda farklı bir şekilde meydan okumuşlardır. Görsel estetiğe ve sanatsal fikirlere eserlerinde var olduğu kabul edilen kutsallığı küçümsemişlerdir.

Dadaistler, estetik olmayan, mantık dışı, kendisini yanlışlayan ve çöp niteliğindeki her şeyi sanat eseri olarak tanımlayabilirlerdi. Dadaist düşünce, ilk kez Zürih ve New York'ta neredeyse eşzamanlı ortaya çıktı ve böylece Avrupa'daki diğer sanat merkezlerine yayılmadan önce birbirine yakın ancak yine de farklı olan standartlar geliştirdiler. (Farthing, 2014, s. 410).



Dada, kübizmin Dadaistlerse sanatın yeryüzüne ihanet edildiğini düşünüyordu. Dada'nın akımını öylesine dinamik ve farklı kılan şey temelinde bu "sanat karşıtı" duruşuydu diyebiliriz.

### **2.3. Postmodernizm**

Postmodernizm 1979 yıllarında çeşitli tartışmalar ile "Temelinde karmaşık bir kuram ve terim olan "postmodernizm" resme, mimariye, felsefeye, edebiyata ve daha fazlasına uygulanabilir. Sözlük anlamı ise "modernizm sonrası" olan postmodernizm modernizmin reddinden eleştirilerine ve onun evresine kadar uzanan birçok şeyi tanımlamak için kullanılmıştır. Dolayısıyla postmodernizm, modernizm karşıtlığının bir parçasıdır demek doğru olur." (Dickerson, 2018, s. 319).

Modernizm, temel olarak içerisine aydınlanma ilkesini almış olan toplumsal projeye verilen addır. Aydınlanma, inanç faktörüne karşı bilgiyi, teknolojiye karşı olarak bilimi ön plana almış olan bir tür düşünce sistemidir. Görsel 15'te ifade edildiği üzere, postmodernizm, aslında aydınlanma düşüncesini temel almaktadır. Daha çok ilerlemeye dayanır. Bilim ve akli ilerlemenin bir aracı olarak görmektedir. Evrensel, nesnel ve yegâne bilginin deney ve akıl yöntemleriyle ulaşılabiliyor olduğu aslında doktrinsel alanlarda sabitsel noktalardır. Bu haliyle modernizm, her türlü öğretileri dayandırmak suretiyle oluşacak olan tarihsel bilinç ve epistemolojik zemindir.



**Görsel 15.** Jeff Koons, New Hoover Convertibles (Dönüştürülebilir Yeni Süpürge). 1981.  
<https://bit.ly/2VGJec3>

Postmodernizm mutlak hakikat diye bir şeyin olmadığı, postmodern sanat "çoğulcu"dur; yani çok değişik etnik, dinsel, ırksal ve cinsel aidiyet taşıyan insanoğlunun perspektiflerini yansıtır. Postmodern sanat zaman zaman yeni bir şeyleri ortaya çıkarmak maksadıyla diğer sanat eserlerinden imgelerini kopyalayabilir veya ödünç alabilir. İngiliz tarihçi Arnold Toynbee ifade ettikleri üzere, postmodern çağda, aydınlanma etiğinin yıkıldığını ve sorunlu bir döneme girildiğini vurgulanmıştır.

Belki de ilginç olan konunun uzmanlarının, postmodernizmi aslında bir akım olarak değil de bir 'söylem' olarak nitelemiş olmalarıdır. Jameson'un ifade ettiklerine göre postmodernizm, belki de gelişmiş kapitalizmin sanatsal ve kültürel mantığı denebilir. Yine de bir kısım düşünörlere göre , kapitalizmin böylesine yeni bir evrensel yapının oluşmasına neden olabilecek gelişmeleri, sermayenin daha yoğun bir nedensellikte uluslararasılaşmasına, siyasal devrim yaratmasına ve teknolojik güç olarak ulusal ve uluslararası devletlerin aşılmasına bağlanmaktadır. Postmodern toplumlarda sanat eserlerinin sıradanlaştırılması ve onun ticari ürünler haline dönüşmesine bağlanmaktadır.

Postmodern sanatçılar, yapıtları için makine üretimleri olan nesnelere kullanılmaktadırlar; dolayısıyla herhangi bir şeyin tekrardan üretimi bu nesnenin halk kütlesine ulaştırılması yani sergilemesi nedeniyle önem taşıyor. Bir eserin

mekaniksel olarak çoğaltılmasının, Turani'nin de ifade ettikleri üzere, "sanat eserinin halesini yok ettiğini", 'eseri toplumsal bir gösteriye dönüştürdüğü' nü savunanlar ve 'sanat eserinin halk yığınlarına ulaşmasının tek yolu, gösteri haline gelmesidir' diyenler de var." (Turani, 2010, s. 117-118).

#### 2.4. Arte Povera

Arte Povera, Jerzy Grotowski'nin ortaya attığı ve "Yoksul Tiyatro" kavramsallığından yola çıkılmak suretiyle 1967'de isimlendirmiştir. "Yoksul Sanat" anlamı taşıyan Arte Povera'nın, gelişi güzel malzemeler kullanmak suretiyle antielitist bir sanat konsepti taşıyan sanatçılara özel bir terim olduğu açıklanmıştır. Akım, büyük bir toplumsal değişim ile siyasi parçalanmanın yaşandığı 1950 ve 1960 dönemlerinde ortaya çıkmıştır. Sanayileşmeye bağlı olarak ülkelerde ekonomik açıdan bir refah dönemi yaşanmasına rağmen bazı ülkeler arasında ekonomik farklılıkların devam etmesinden dolayı sanat dünyasına yansımaları da farklılıklar göstermiştir. "Sanat dünyasına ise bu dönemde Pop Art hakimdi. Her iki akımın da malzemesi basit nesnelere olsa da Arte Povera, Pop Art'ın tüketim kültürünün içi boş fikirlerine verdiği desteği ve seri üretim eğilimini reddediyordu." (Farthing, 2014, s. 516).

Arte Povera sanatçıları için farklı özellikleri açığa çıkarmak geleneğe düzene ve yapıya meydan okumanın belki de başka bir yoluydu. Uyumsuz nesnelere bir araya getirildiği çalışmalar bazen sürrealist yapıtları çağırırsa da bunlar absürt amaçlarla değil radikal bir yaklaşımla birleştiriliyorlardı.

Arte Povera ortaya çıktığında İtalya, ikinci Dünya Savaşı'nın yıkıcı etkisini henüz atlatıyordu ve sanatçılar, öncülerinin ülkenin geçmişiyle yüzleştiler ancak onların yaptığı gibi geçmişi inkâr etmediler. Antik Roma'dan Rönesans sanata kadar İtalya'nın tüm sanatsal tarihi bu dönemde tekrar gözden geçirildi. Sanatçılar, Pistoletto'nun Çaputların Venüs'ü adlı eserinde olduğu gibi atık malzemeyle enstalasyonlar yapmaya başladılar. (Farthing, 2014, s. 212).

Arte Povera sanatçıların birçoğunu devamlı meşgul eden bir konu olmuştur. Görsel 16'da görüldüğü üzere Anselmo'nun farklı boyutlardaki iki ahşap parça arasına bağladığı bakır tele geçirdiği bez parçaları sergilediği çalışması da bu soruna değiniyordu.



**Görsel 16.** Jannis Kounellis, Untitled (İsimsiz). 1968.  
<https://bit.ly/2XOibyo>

“Küçük boyuttaki bez parçalarının yere düşeceği bu düzenek hem hassas hem de "yaşayan" bir çalışma ortaya koymuştu. 1970'lerde siyasi suikastlerin ve Brigade Rosse (Kızıl Tugaylar) adlı örgütün ortaya çıkmasıyla Arte Povera grubu devrimci etkisini kaybetti ve grup dağıldı. Sonraki yıllarda İtalyan sanatındaki değişimler Arte Povera'yı gölgede bıraktı ancak akımın etkisi varlığına devam etti.” (Farthing, 2014, s. 517).

## 2.5. Flux Art

1960 yılında Amerikalı sanatçı George Maciunas tarafından kurulan Fluxus, küçük olmasına rağmen uluslararası bir sanatçı ve besteci ağı olarak başlamıştır. Bir hareketten ziyade ortak bir tutum olarak nitelendirmiştir. Deneysel müziğe dayanan içerikli bu isimler, Avangard besteci olan John Cage'in etrafında toparlanan müzisyenlerin ve sanatçıların çalışmalarını içeren bir derginin çalışmasının adını almıştır. Latince'de Fluxus kelimesi akan, İngilizce'de akar anlamına gelir, Fluxus kurucusu Maciunas amacı söylenmişti. Fluxus, sanatta devrimci sel ve gelgit teşvik sanat karşıtı yaşayan sanat teşvik etmek hedeflenmişti. Nam June Paik'ın görsel 17'de görüldüğü üzere yirminci yüzyılın başlarındaki sanat hareketi olan güçlü Dada yankıları vardır.



**Görsel 17.** Nam June Paik, Klavier Intégral, (Müzik Sergisi-Elektronik Televizyon). 1963.  
<https://bit.ly/3amWqZ4>

İlk Fluxus etkinliğinin 1961'de New York'taki AG Galerisi'nde ve 1962'de Avrupa festivallerinde düzenlendiği bilinmektedir. Fluxus etkinlik merkezlerini New York, Almanya ve Japonya olarak seçmiştir. Fluxus, sanatın ne olabileceğini tanımlarken çok önemli bir rolde oynamıştır.

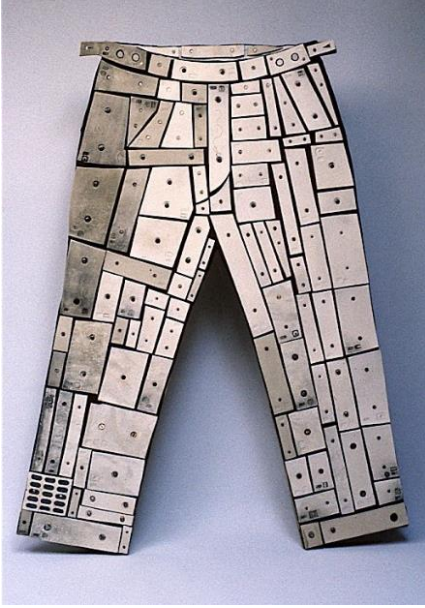
1960'lardan sonra sanat üretiminin doğasını derinden etkilemiştir. Bu, farklı bir tarzda ve yan yana gelişen çeşitli sanat formları, sanatsal süreçler ve yaklaşımları beraberinde görme şansını yakalamıştır. Fluxus'un birçok farkındalık yaratacak olan birleştirici stili bulunmaktaydı. Sanatçılar, yaratıcı faaliyetlerde 'kendin yap' tutumunu benimseyen, genel olarak rastgele performanslar sahneleyen ve sanat yapabileme adına eldeki her türlü malzemeyi kullanan bir dizi medya ve süreci kullanmışlardır. Yaptıkları çalışmalarla kendilerini bu alanda akademik sanat ve müzik yelpazesine alternatif olarak görebilen Fluxus, demokratik ve evrensel bir yaratıcılık yöntemi idi. Sanat formları ve sanatçılar arasında, aynı zamanda izleyicilerle veya seyirci ile iş birlikleri teşvik edilmiştir.

“Sadelik ve ticari karşıtığa değer vermişlerdir. Böylelikle şans ve kaza eserlerin yaratılmasında büyük rol oynamış ve mizah da önemli bir unsur olmuştur. 1960'lı yıllarda birçok önemli avangard sanatçı Joseph Beuys, Dick Higgins, Alice Hutchins, Yoko Ono, Nam June Paik, Ben Vautier, Robert Watts, Benjamin Patterson ve Emmett Williams da dahil olmak üzere Fluxus'ta yer aldı.” (Tate Uk).

### 3. BÖLÜM: SERAMİK SANATINDA ATIK NESNE KULLANAN SANATÇILAR

#### Paul Astbury

1945'te İngiltere'de doğmuş seramik sanatçısıdır. Kırk yıl boyunca Paul Astbury, heykeli esas olarak kil aracılığıyla geliştirmiştir. 1970'li yılların başlarında seramik eserlerini, karmaşık endüstriyel presleme teknikleri kullanılarak inşa edilmiştir. Astbury'nin çalışması şu anda içinde yaşadığımız endüstriyel dönem sonrası iklimi öngörmekteydi. Sanayiye farklı bir modellemeyle hayata geçirmiş, sanayiye ilerici bir gelecek olarak görmek yerine, onu geriye doğru yansıtan bir heykeltıraş olarak anılmıştır. Görsel 18 ve 19'da eserlerinden birkaçında görüldüğü gibi yine de bir seramikçi olarak kategorize edilmiştir.



**Görsel 18.** Paul Astbury. İş Pantolonu, (Pantolon Üzerine Seramik). 1984. 107 x 84 cm.  
<https://bit.ly/2UXQ6Bq>



**Görsel 19.** Paul Astbury. Chair 1, (Sandalye 1). 1984. 91 x 61 cm.  
<https://bit.ly/2UOwUpO>

Materyal kavramı ve şekle yaklaşımı derin ve entelektüel olarak bütünleşmiş ve aynı zamanda neredeyse acımasız bir araç ekonomisi göstermiştir. Astbury sanatındaki süreci; büyüme, bozulma, yenilenme zincirine ve özellikle insanın endüstriyel gelişiminin bu süreçte nasıl işlediği üzerine yoğunlaşmıştır.

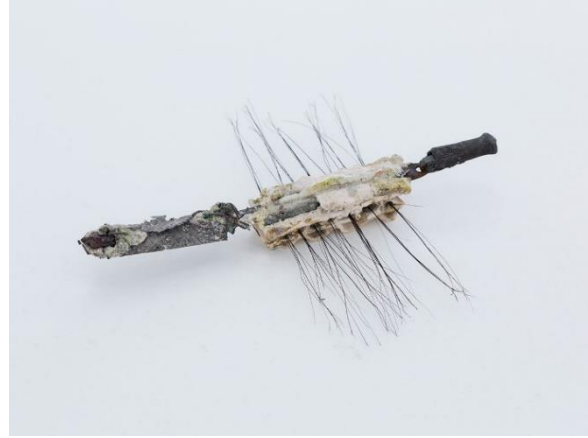
## Gillian Lowndes

1936'ta İngiltere'de doğmuştur. Savaş sonrası dönemde seramik dünyasında neslinin en radikal ve orijinal seslerinden biridir. Lowndes'in bugünün genişletilmiş seramik alanında 1980'lerin başlarındaki nispeten muhafazakar sahnedan daha sempatik ve rasyonel bağlantılar kurmaktaydı. Radikal fikirlerinin olması yapım ve malzeme yoluyla evrimi, Lowndes'in sanatının merkezini oluşturmuştur. Kendisini daha çok "materyal güdümlü bir sanatçı" olarak tanımlamıştır. Eserlerini "önceden planlanmış nesnelere değil, daha çok malzeme temelli nesnelere" olarak tanımlamıştır.

Britanya'da çeşitli ve farklı malzemeler kullanan ilk profesyonel seramikçilerin başını çekmektedir. Görsel 20 ve 21'de görüldüğü üzere eserlerinde daha çok ev tuğlaları, fiberglas doku, mısır macunu, nikrom tel, ev eşyaları, kurutulmuş lif kabağı ve lateks gibi nesnelere kullanmıştır. Seramik eserlerinin tek parça halinde pişirilmesini gerektiği temel kuralını kırmıştır. Birçok eserinin fırında, montaj için hazır hale gelmeden önce pişirim sıcaklığına maruz bırakarak ateşli parçaları birbirine yapıştırıp kendi mütevazı devrimini de yaratmıştır.



**Görsel 20.** Gillian Lowndes. For Jenny, (Jenny için). 1994. 7 x 6 x 8 cm.  
<https://bit.ly/2UAtyb1>



**Görsel 21.** Gillian Lowndes. Corrugated Collage, (Oluklu Kolaj). 2009. 4 x 23.5 x 19 cm.  
<https://bit.ly/2UyZRqM>



## John Brickles

1960'ta A.B.D doğumlu sanatçı John Brickels, 30 yıldan daha fazla bir süredir taşlı kil heykelleri üretmeye ve geliştirmeye devam etmektedir. Seramik sanatı, görsel 22 ve 23'te görüldüğü gibi mimari temalı heykeller, makineler, yaşam boyu robotlar ve seramik mekanikleriyle güçlendirilmiş eski pedallı araba gövdeleri arasında değişmektedir. Çalışmalarını özel kumtaşı kilden yapmaktadır. Sanatçı kili bir araç olarak kullanmayı seçmektedir. Makina atıl araç gövdeleri onun için nostaljik bir araç olmuştur. Heykellerinin sır ve renklerine bağlı kalmadan, heykellerin formunda daha güçlü olduğunu düşünmektedir.



**Görsel 22.** John Brickles, Big Red (Büyük Kırmızı). 2008.  
<https://bit.ly/2XUub10>



**Görsel 23.** John Brickles, Mustang (Yabani At). 2007.  
<https://bit.ly/3akyLZf>



## Yeşim Bayrak

1987'de İstanbul'da doğan sanatçı, eserlerinin üretiminde genellikle endüstriyel malzemeleri birleştirerek kullanmaktadır. İşlerini görsel 24 ve 25'te görüldüğü üzere malzemenin değişim sürecine odaklı üretmektedir. Türkiye'nin genç Dadaist seramikçilerinden olan sanatçı yaptığı çalışmalarla, izleyiciyi şaşırtmanın sonsuz ilham kaynağı olduğunu düşünmektedir.



**Görsel 24.** Yeşim Bayrak, Kahve Bahane. 2012.  
<https://bit.ly/3bnX7IY>



**Görsel 25.** Yeşim Bayrak, Dada Kahve Bardağı. 2010.  
<https://bit.ly/3eyoPyz>

## Kemal Uludağ

1966 yılında Konya'da doğmuştur. Atık nesnenin kullanımından yola çıkarak elde ettiği görsel 26 ve 27'de görüldüğü gibi, eserlerinde klasik yönelimiyle seramiğin temel ve yegâne amacını, kaybetmeden kullanmayı tercih etmiştir.



**Görsel 26.** Kemal Uludağ, Dehlizden Çıkan. 1989.  
50 x 45 x 50 cm.  
<https://bit.ly/2S5x9fE>



**Görsel 27.** Kemal Uludağ, Düşünce Diye  
Üretilenler. 1990. 60x40x35 cm.  
<https://bit.ly/2z5CxZp>

#### 4. BÖLÜM: EVSEL ATIK NESNELERİN SANAT OBJELERİNE DÖNÜŞÜMÜ

Evsel atık nesnelere sanat objelerine dönüşümü başlıklı yüksek lisans sanat çalışması raporunda evsel atık olarak kabul edilen nesnelere ilk üretim aşamasında sahip oldukları özellikleri atıl duruma geldikten sonra kaybedip yeni tasarım aşamasında atık nesne ön planda tutularak aslında atığın kötü etkisini kırıp yeni tasarım aşamaları ile çeşitli kullanım alanları ve interaktif yeni özellikler katılması, nesnelere sanat eseri olarak tekrar kullanılmalrı hedeflenmektedir. Günümüzde atık nesnelere çok daha kolay bir şekilde ulaşılabilir olunması zengin sanatsal formların oluşmasına yardımcı olmuş; bu hareket tarzıyla yaratıcılığı aynı zamanda arttırmasına, atık nesnelere geri dönüşüm bilinc yapısının kazandırılması, etkin olarak birçok alanda kullanılabilmesi gibi daha birçok farklı faktör bu alandaki evsel atık nesnelere daha etkin kullanılmasında rol oynamasına sebebiyet vermiştir.

Kullanılan eserlerde seramik fitil tekniği kullanarak atık nesnenin üzerine minimum dokunuşlarla elde edilmiştir. Evsel atık nesnelere tez sürecinde kendi evimizden ve farklı kullanım alanları bulunmayan mekanlardan temin edilmiş olup herhangi bir ayırım yapılmadan kullanılmıştır.

#### 4.1. Kişisel Uygulamalar



**Görsel 28.** Sadık Ramazan Yılmaz. Kalorifer Peteği. 2020. (Elle Şekillendirme, 80 x 35 x 96 cm, 1200°C). (Kişisel Fotoğraf Arşivi).

Öncesinde evsel ihtiyaçları karşılamak maksadıyla kullanılan “kalorifer peteği” kullanım sürecini tamamlamıştır. Kullanım özelliğini de kaybederek, kullanım alanı bulunmayan “kalorifer peteği” atıl duruma bırakılmıştır. Evsel atık pozisyonundan alınarak, tasarım aşamasında dokunuşun nasıl yapılacağına karar verilme suretiyle, kalorifer peteği ortadan kesilmiştir. Eski özelliğini yansıtacak bir şekilde malzemenin arkasına led ışık çekilmiş olup seramik elle şekillendirme 1200°C yüksek pişirim fitiller ısıtıcı özelliğini tasvir etmesi amacıyla görsel 28’de görüldüğü üzere eklenmiştir. Buradaki amaç nesnenin ilk sahip olduğu halindeki ısıtıcı özelliğinin tekrar kullanılması olmuştur. İnteraktif yeni bir özellik kazandırılmıştır. Renk seçiminde ise malzemenin karşıtı renkler seçilerek eser elde edilmiştir.



**Görsel 29.** Sadık Ramazan Yılmaz. Pro Safe Yangın Tüpü. 2020. (Elle Şekillendirme, 63 x 20 x 33 cm, 1200°C). (Kişisel Fotoğraf Arşivi).

Öncesinde evsel ihtiyaçları karşılamak maksadıyla kullanılan “yangın tüpü” kullanım sürecini tamamlamıştır. Kullanım özelliğini de kaybederek, kullanım alanı bulunmayan “yangın tüpü” atıl duruma bırakılmıştır. Evsel atık pozisyonundan alınarak, tasarım aşamasında dokunuşun nasıl yapılacağına karar verilmek suretiyle, küçük bir dokunuşla ağız kısmının 10 cm altından şekilde görüldüğü gibi yatay açıda kesilip, görsel 29’da görüldüğü üzere 1200°C yüksek pişirim seramik fitiller püskürtme ve yayılımı simgelemesi amacıyla malzemenin kabul ettiği kadar belirli açılarda eklenmiş ve nesne ön planda tutulmak suretiyle elde edilmek istenen eser meydana getirilmiştir.



**Görsel 30.** Sadık Ramazan Yılmaz. Bim Masa Lambası. 2020. (Elle Şekillendirme, 58 x 20 x 64 cm, 1200°C). (Kişisel Fotoğraf Arşivi).

Öncesinde evsel ihtiyaçları karşılamak maksadıyla kullanılan “masa lambası” kullanım sürecini tamamlamıştır. Kullanım özelliğini de kaybederek, kullanım alanı bulunmayan “masa lambası” atıl duruma bırakılmıştır. Evsel atık pozisyonundan alınarak, tasarım aşamasında dokunuşun nasıl yapılacağına karar verilmek suretiyle, küçük bir dokunuşla eski özelliği olan aydınlatma işlevi eklenerek ve tüm elektrik aksamını bizzat tamir edilmek suretiyle, görsel 30’da görüldüğü üzere eski özelliğini çağrıştıracak şekilde yeni tip led ampül kullanarak 1200°C yüksek pişirim seramik fitiller ışık yansımalarını temsil etmesi amacıyla monte edilmiştir.



**Görsel 31.** Sadık Ramazan Yılmaz. Cata Davlumbaz Lambası. 2020. (Elle Şekillendirme, 32 x 10 x 30 cm, 1200°C). (Kişisel Fotoğraf Arşivi).

Öncesinde evsel ihtiyaçları karşılamak maksadıyla kullanılan “davlumbaz lambası” kullanım sürecini tamamlamıştır. Kullanım özelliğini de kaybederek, kullanım alanı bulunmayan “davlumbaz lambası” atıl duruma bırakılmıştır. Evsel atık pozisyonundan alınarak, tasarım aşamasında dokunuşun nasıl yapılacağına karar verilmek suretiyle, küçük bir dokunuşla bozuk led ampülleri belirli açılardan kesilerek görsel 31’de görüldüğü üzere, 1200°C yüksek pişirim seramik fitiller ışık dalgasını temsilen ve ayaklı bir forma dönüştürme amacıyla monte edilmiştir.

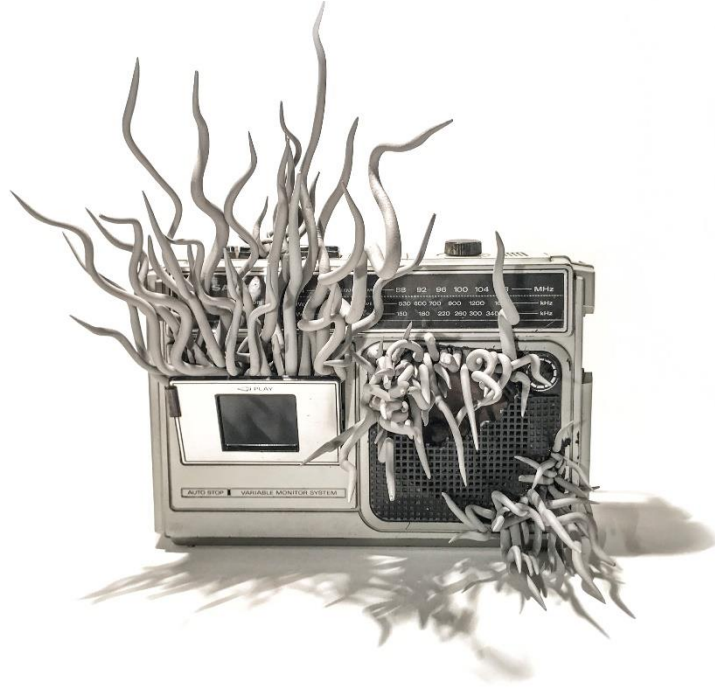




**Görsel 32.** Sadık Ramazan Yılmaz. 1990 Uzatma. 2020. (Elle Şekillendirme, 40 x 50 x 57 cm, 1200°C). (Kişisel Fotoğraf Arşivi).

Öncesinde evsel ihtiyaçları karşılamak maksadıyla kullanılan “uzatma aparatı” kullanım sürecini tamamlamıştır. Kullanım özelliğini de kaybederek, kullanım alanı bulunmayan “uzatma aparatı” atıl duruma bırakılmıştır. Evsel atık pozisyonundan alınarak, tasarım aşamasında dokunuşun nasıl yapılacağına karar verilmek suretiyle, küçük bir dokunuşla antika uzatma kablosu üzerinde küçük dokunuşlar sonrasında 1200°C yüksek pişirim seramik fitiller nesneyi ayağa kaldırması amacıyla görsel 32’de görüldüğü üzere tasarıma uygun bir şekilde altından kesilip malzemenin kabul ettiği kadar monte edilmiştir.





**Görsel 33.** Sadık Ramazan Yılmaz. Sanyo Radyo. 2020. (Elle Şekillendirme, 48 x 35 x 50 cm, 1100°C). (Kişisel Fotoğraf Arşivi).

Öncesinde evsel ihtiyaçları karşılamak maksadıyla kullanılan “Sanyo marka Radyo” kullanım sürecini tamamlamıştır. Kullanım özelliğini de kaybederek, kullanım alanı bulunmayan “Radyo” atıl duruma bırakılmıştır. Evsel atık pozisyonundan alınarak, tasarım aşamasında dokunuşun nasıl yapılacağına karar verilme suretiyle, küçük dokunuşlarla eski özelliğini yitirmeden görsel 33’de görüldüğü üzere, bir kaset girişi ile hoparlör çıkışına ses dalagalarını temsilen 1200°C yüksek pişirim seramik fitiller monte edilerek nesnenin fonksiyonu yansıtılmıştır.



**Görsel 34.** Sadık Ramazan Yılmaz. Sony Cd Çalar. 2020. (Elle Şekillendirme, 40 x 28 x 26 cm, 1200°C). (Kişisel Fotoğraf Arşivi).

Öncesinde evsel ihtiyaçları karşılamak maksadıyla kullanılan “Sony cd çalar” kullanım sürecini tamamlamıştır. Kullanım özelliğini de kaybederek, kullanım alanı bulunmayan “cd çalar” atıl duruma bırakılmıştır. Evsel atık pozisyonundan alınarak, tasarım aşamasında dokunuşun nasıl yapılacağına karar verilme suretiyle, eski model “cd çalar” üzerinde küçük dokunuşlar yapılarak, görsel 34’de görüldüğü üzere, 1200°C yüksek pişirim seramik fitiller cd girişi kısmına malzemenin kabul ettiği kadar çıkış etkisi verilmesi amacıyla eklenmiştir.



**Görsel 35.** Sadık Ramazan Yılmaz. Mazi. 2020. (Elle Şekillendirme, 38 x 18 x 30 cm, 1200°C). (Kişisel Fotoğraf Arşivi).

Öncesinde evsel ihtiyaçları karşılamak maksadıyla kullanılan “çevirmeli telefon” kullanım sürecini tamamlamıştır. Kullanım özelliğini de kaybederek, kullanım alanı bulunmayan “çevirmeli telefon” atıl duruma bırakılmıştır. Evsel atık pozisyonundan alınarak, tasarım aşamasında dokunuşun nasıl yapılacağına karar verilmek suretiyle, küçük bir dokunuşla antika “çevirmeli telefon” eski özelliğini kaybedip görsel 35’de görüldüğü üzere, 1200°C yüksek pişirim seramik fitiller mikrofon ve hopörlör bölmesinin içine malzemenin kabul ettiği kadar monte edilerek nesne ön planda tutulmuştur.



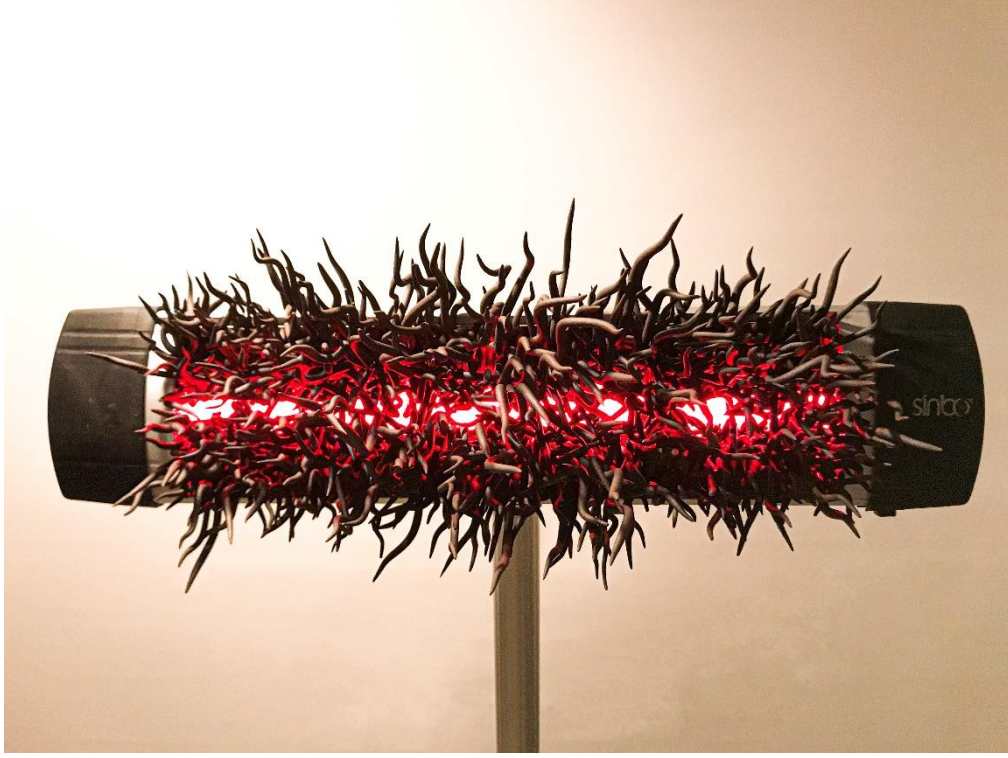
**Görsel 36.** Sadık Ramazan Yılmaz. Gramofon. 2020. (Elle Şekillendirme, 80 x 44 x 53 cm, 1200°C). (Kişisel Fotoğraf Arşivi).

Öncesinde evsel ihtiyaçları karşılamak maksadıyla kullanılan “Gramofon” kullanım sürecini tamamlamıştır. Kullanım özelliğini de kaybederek, kullanım alanı bulunmayan “Gramofon” atıl duruma bırakılmıştır. Evsel atık pozisyonundan alınarak, tasarım aşamasında dokunuşun nasıl yapılacağına karar verilerek suretiyle, küçük bir dokunuşla antika “Gramofon” eski özelliğini bir nebze kaybettirilip görsel 36’da görüldüğü üzere, 1200°C yüksek pişirim seramik fitiller ses borusunun içine monte edilerek ses çıkışını yansıtması için kullanılmıştır. Nesnenin eksik parçalarından ötürü sadece plak mekanizması yarı çalışır durumda olduğundan interaktif bir yanıda bulunmaktadır.



**Görsel 37.** Sadık Ramazan Yılmaz. Fakir Işıklı Ütü. 2020. (Elle Şekillendirme, 50 x 35 x 33 cm, 1200°C). (Kişisel Fotoğraf Arşivi).

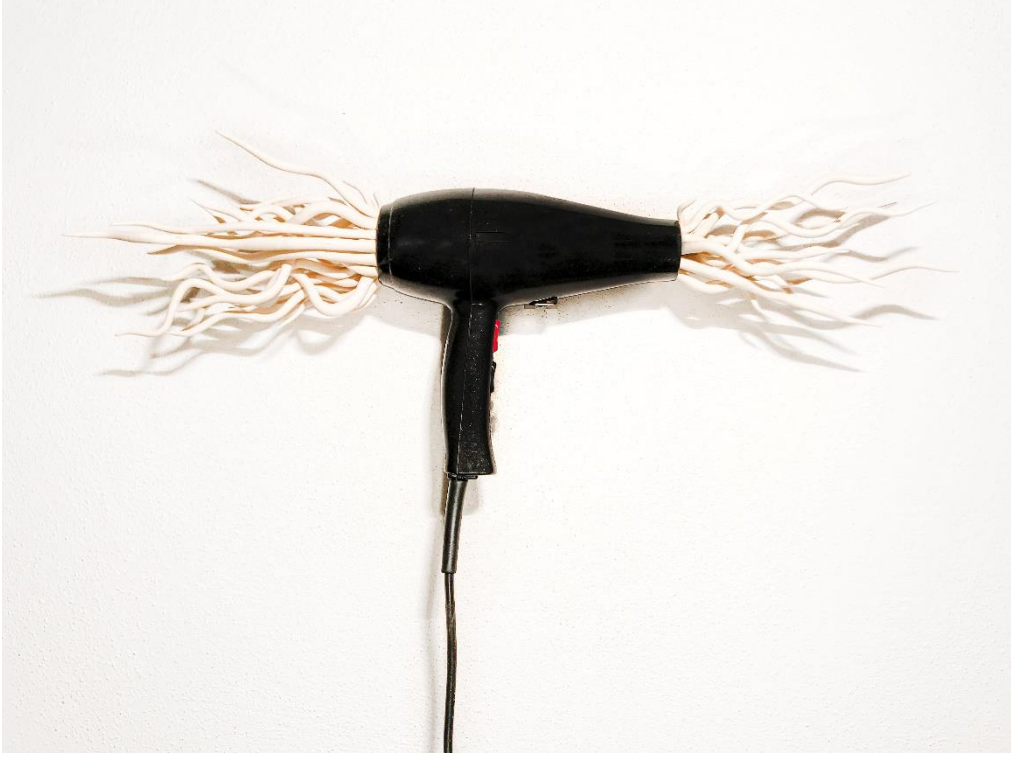
Öncesinde evsel ihtiyaçları karşılamak maksadıyla kullanılan “ışıklı ütü” kullanım sürecini tamamlamıştır. Kullanım özelliğini de kaybederek, kullanım alanı bulunmayan “ışıklı ütü” atıl duruma bırakılmıştır. Evsel atık pozisyonundan alınarak, tasarım aşamasında dokunuşun nasıl yapılacağına karar verilme suretiyle, küçük bir dokunuşla “ışıklı ütü” eski ısıtıcı özelliğini kaybedip ısıtıcı rezidansı sökülerek görsel 37’de görüldüğü üzere, 1200°C yüksek pişirim seramik fitiller buhar çıkışını temsilen monte edilmiş olup iç su haznesine led eklenerek nesnenin çalışır halindeki etkisi interaktif olarak yansıtılmıştır.



**Görsel 38.** Sadık Ramazan Yılmaz. Sinbo Ayaklı Ufo. 2020. (Elle Şekillendirme, 63 x 20 x 33 cm, 1200°C). (Kişisel Fotoğraf Arşivi).

Öncesinde evsel ihtiyaçları karşılamak maksadıyla kullanılan “Sinbo ayaklı ufo” kullanım sürecini tamamlamıştır. Kullanım özelliğini de kaybederek, kullanım alanı bulunmayan “Sinbo ayaklı ufo” atıl duruma bırakılmıştır. Evsel atık pozisyonundan alınarak, tasarım aşamasında dokunuşun nasıl yapılacağına karar verilerek suretiyle, küçük bir dokunuşla “ayaklı ufo” eski ısıtıcı özelliğini kaybedip rezidansı içindeki ısıtıcı teller sökülme suretiyle aynı elektrik hattına trafo eklenerek led çekilmiştir. Görsel 38’de görüldüğü üzere, ısıtıcı özelliğini yansıtıyor olarak görülmesi amacıyla 1200°C yüksek pişirim seramik fitiller ısıtıcı haznesine monte edilmiştir. İnteraktif bir şekilde kendi kademeleriyle kullanım sağlanmaktadır.





**Görsel 39.** Sadık Ramazan Yılmaz. Fön Makinesi. 2020. (Elle Şekillendirme, 31x 6 x 51 cm, 1200°C). (Kişisel Fotoğraf Arşivi).

Öncesinde evsel ihtiyaçları karşılamak maksadıyla kullanılan “fön makinesi” kullanım sürecini tamamlamıştır. Kullanım özelliğini de kaybederek, kullanım alanı bulunmayan “fön makinesi” atıl duruma bırakılmıştır. Evsel atık pozisyonundan alınarak, tasarım aşamasında dokunuşun nasıl yapılacağına karar verilmek suretiyle, küçük bir dokunuşla “fön makinesi” eski kurutucu özelliğini kaybedip görsel 39’da görüldüğü üzere, hava alma ve ısıtıcı haznesine 1200°C yüksek pişirim seramik fitiller hava akışını temsilen monte edilerek şekillendirilmiştir.



**Görsel 40.** Sadık Ramazan Yılmaz. Zenit Fotoğraf Makinesi. 2020. (Elle Şekillendirme, 39x 22 x 70 cm, 1200°C). (Kişisel Fotoğraf Arşivi).

Öncesinde evsel ihtiyaçları karşılamak amacıyla kullanılan “fotoğraf makinesi” kullanım sürecini tamamlamıştır. Kullanım özelliğini de kaybederek, kullanım alanı bulunmayan “fotoğraf makinesi” atıl duruma bırakılmıştır. Evsel atık pozisyonundan alınarak, tasarım aşamasında dokunuşun nasıl yapılacağına karar verilme suretiyle, küçük bir dokunuşla görsel 40’ta görüldüğü üzere, 1200°C seramik fitiller tasarıma uygun bir şekilde tüm lenslerin cam kısmı sökülüp, içerisine. kadraj ve açığı temsilen monte edilmiştir. İnteraktif bir şekilde kendi lenslerini söküp takılarak kullanılmakta ve tuş kombinasyonu harekete duyarlı olarak flash patlatmaya devam etmektedir.





**Görsel 41.** Sadık Ramazan Yılmaz. Lg Led Monitör. (Elle Şekillendirme, 65 x 42 x 78 cm, 1100°C). (Kişisel Fotoğraf Arşivi).

Öncesinde evsel ihtiyaçları karşılamak maksadıyla kullanılan “Lg Led Monitör” kullanım sürecini tamamlamıştır. Kullanım özelliğini de kaybederek, kullanım alanı bulunmayan “Lg Led Monitör” atıl duruma bırakılmıştır. Evsel atık pozisyonundan alınarak, tasarım aşamasında dokunuşun nasıl yapılacağına karar verilmek suretiyle, “bilgisayar monitörü” küçük bir dokunuşla görsel 41’de görüldüğü üzere, iç yansıtıcı plakalar sökülüp içerisine 1100°C seramik fitiller ışık yansımalarını temsilen monte edilmiştir. Tasarıma uygun bir şekilde iç kısmının belirli yerlerine led ışık çekilmiş ve çalışmayan tamamlayıcı hopörlör, mouse, klavye eklenmiştir.

## SONUÇ

Bu tez çalışma ile evsel atık nesnelerin sanat objelerine dönüşümünün betimlenmesi ve bu betimlemenin bir bölümünün bu alanda Dadaizm, Fluxus gibi devrimsel akımlarıyla, kendilerini tarih sayfalarına kabul ettirmiş, bu alanda sanatın mimarları olarak kabul edilen Picasso, Marchel Duchamp gibi sanatçıların, sanatsal görüşleri ve eserleri, vizyonları kullanılmak suretiyle yapılandırılması amaçlanmıştır. Bu süreç evsel atık nesnelere sanat alanında ilk kullanımını, sanat nesnelere ve sanat malzemeleri algısıyla, belki de sanatın nasıl bir şey olduğu sorgulamasının yapılmasına ve birtakım çözümlere ulaşılabilmesine neden olunmuştur. Bu tür kullanım şekli aynı zamanda sanatta biçimsellik ve düşünsellik yönlerini de belirlememize yardımcı olmuştur. Çağdaş sanatın oluşmasına da zeminler hazırlamıştır. Evsel atık nesne ve nesnelere sanat malzemeleri olarak kullanılması; bu nesnelere, kullanım ömrünü tamamlayan atık veya işe yaramaz gibi tanımlanmalarının değişmesini sağlamıştır. Bilindiği üzere geçmişten günümüze evsel atık nesnelere ile ilgili fikirler, sorgulamalar ve birçok tanımlamalar yapılmış olup, bu süreç içinde bulunduğu dönemlere göre değişkenlik göstermiştir. Daha önceden evsel atık nesnelere ifade edilince akıllara malzemelerin kullanılmayan kısımları ya da kullanıldıktan sonraki işe yaramayan, çöp haline gelmiş kısımları akıllara gelmekteyken; günümüzde atık nesnelere farklı geri dönüşüm alanlarında kullanılması daha önceden oluşan olumsuz algının değişmesine sebebiyet vermiştir. Toplumların bu nesnelere karşı olumlu düşüncelere sahip olmasına katkı sağlamıştır.

Evsel atık nesne ve nesnelere sanat alanlarında aktif kullanımları; diğer sanatsal alanlara da yansımış, sanatçıların nesnelere sanat nesnelere olarak daha etkin kullanmalarına olanak sağladığı bir gerçektir. Yaşadığımız dünyada doğal kaynaklarımızın tükendiği, bilinçsiz kullanımlar sonrasında çevre ve hava kirliliğinin arttığı bu koşullarda; evsel atık nesne ve nesnelere sanatsal yollarla etkin olarak değerlendirilmesi geri dönüşüm olanakları, milli serveti ve çevreyi koruma gibi çok duyarlı davranışların kazandırılması, bu tür davranış modellerinin geliştirilmesi hedeflenmiştir. Araştırmayı desteklemesi açısından atık nesnelere seramik

sanatıyla dönüşümüne devrimsel izler bırakmış sanatçıların vizyonları, akımları baz alınmış, sanatçıların atık nesnelere yaklaşımları ve aynı zamanda tavırları anlamaya çalışılmıştır. Evrensel sanatçıların meydana getirdikleri akımlar, yüzyıla damgalarını vurmuş olmaları, farklı ülke ve farklı ülkelerin sanatçılarına hitap etmesi ve etkilemesi nedeniyle, araştırmamın bu konseptte uygun olarak yapılmasına karar verilmiştir. Araştırma konusuyla ilgili taranan veriler sonucunda elde etmiş olduğum bulgular incelendiğinde ifade edeceğim sonuçlara ulaşılmıştır. Yüzyıla damgasını vurmuş sanatçılar, evsel atık nesne ve nesnelere sanat nesneleri olarak sanatsal yapıtlarda kullanılması üzerine Ready Made, Dadaizm, Postmodernizm, Arte Povera akımları etrafında toplanmıştır. Tüm bunları incelediğimizde evsel atık nesne ve nesnelere kullanılması günümüz koşullarında çok önemli olmasa da getirilerinin olabileceği; insan, doğa ve tabiat bakımından çok daha fazla önem taşıyacağı, aynı zamanda zengin sanatsal kültür alanlarının oluşturmada büyük katkı sağladığı anlaşılmaktadır. Atık nesnelere sanat alanında kullanımı geçmişten bugüne kadar artarak devam etmektedir. İlk kullanıldığı yıllarda sanat yapıtının bir parçası olan ve sonrasında ise sanat yapıtlarının kendisi olabilen evsel atık nesne ve nesnelere şu günlerdeki kullanım alanlarıyla, çağımızın nesne ve nesnelere aynı konumsal özelliklere gelmiştir. Sevim ve Boz'un da ifade ettikleri üzere "günümüz sanatında ortaya çıkan yeni yaratıcılık biçiminin düşünce üzerine kurulu olduğunu söyleyebiliriz. Artık sanatın yeni kavrayış biçimi budur" (Sevim ve Boz, 2011, s. 116).

Klasik süreçten günümüze kadar, bugünün sanatçılarının klasik sanattan çok daha farklı yönlerde olması, özellikle atık sanatçılarının devamlı yeni nesnelere keşfetmesine neden olunmuştur. Sanat alanlarında yeni ve farklı modeller oluşturulmak isteyebilecek bir kısım sanatçılarda, evsel atık türlerindeki farklı nesne ve nesnelere yönelmelerine neden olunmuştur. Sevim ve Boz'un da ifade ettikleri üzere "Duchamp'tan bu yana çağdaş sanatın sorunu haline gelen klasikleşmiş sanat anlayışına ve onun ürünlerine karşı çıkma eğilimi içinde, sanatçılar çeşitli nesnelere ve eğilimlere çalışmalarını gerçekleştirmişlerdir" (Sevim ve Boz, 2011, s. 116).

Evsel atık nesnelerin sanatçılara çok geniş aynı zamanda çok farklı malzemeler yelpazeleriyle özgürlük alanları sunabildiği söylenebilir. Atık nesnelerin aktif olarak kullanılabilmesi insan, doğa ve içinde yaşadığı, tabiatta oluşan bilinçsiz tüketime, bunun getirdiği sorunsallıklara dikkat çekebilme bakımından çok etkili olunmuştur. Görülmektedir ki 20. Yüzyılda meydana gelen bazı sanatsal hareketler, dikkatleri doğa üzerine çekilmek istemiş ve özellikle sanatçılar birçok çalışmalarını da bu yönde geliştirmişlerdir. Evsel atık nesnelerin özellikle sanat nesnelere dönüşürülmesi, estetik açıdan bunu üreten sanatçıyla ilişkili olduğu görülmektedir. Sanat yapıtlarında olması gerekli olan bazı kurallar atık nesnelerin ilk kullanılmaya başlandığı zamanlarda dar bir perspektiften, postmodern dönemle birlikte değişime uğramış ve farklı bir boyut kazanmıştır.

Evsel atık nesne kullanımının, günlük kullanılan eşyaları atıl çevreden alıp, yeni bir ad ve soyut anlam kazandırılmasıyla, sanat türünü geliştirmek suretiyle atık nesne ve nesnelerin realist aynı zamanda farklı yaklaşımlarla yeniden üretilmesi değil bunların seramik malzemeleriyle birlikte yeni bir sanat eserleri oluşturabileceğini görebilmek mümkündür. Atık nesnelerin ilk kullanımıyla günümüz sanatında kullanımı arasındaki büyük farklar bulunduğu görülmektedir. Bu süreç içinde kullanılan ve kullanılmış temaların ilk kullanımlarıyla günümüz kullanımlarında amaçların aynı özellikte olmaması, kullanım alanları ve malzemelerin seçimleri bakımlarından farklılıklar gösterdiğini söyleyebiliriz.

Evsel atık nesnelerin ilk kullanım sürecinde sanat yapıtları üretmede farklı bir malzeme olarak kullanılmakla birlikte aynı zamanda yapıtların bir parçasını meydana getirmiştir. Atık nesnelerin günümüzdeki kullanımına bakıldığında ise bunun farklılaştığını görmek mümkündür. Atık malzemelerin ilk kullanımında belirleyici olarak kabul edilen sanatçımız Pablo Picasso olmasına rağmen Duchamp'ın ise hazır nesnelerin kullanımında günümüzde kullanımlarını oluşturan başlangıç sağladığı kabul edilmektedir. Sanatçılar seçtikleri malzemeleri hiçbir müdahalede bulunmadan kullanabilmişlerdir. Sanatçı aslında burada sanat eserleri oluşturmaktan çok uyguladığı sanatın ve sanat eserlerinin ne olduğu üzerine sorgulamalar yapmışlardır. Görüldüğü gibi atık nesnelerin sanatsal süreçle tekrar

kullanılması, kişilerin bu ve buna benzer nesnelere ilgili algılarının olumlu olarak değişmesine ve böylelikle evsel atıkların geri dönüşümü ve çevre bilinci, ekonomiye farklı bir kazançsal yarar davranışların oluşmasına da yardımcı olabilecektir. Günümüz eğitim anlayışında evsel atık nesnelere sanat nesnelere dönüştürülme sürecinde etkin başarının toplumsal olabilmesi sadece eğitim kurumlarında değil toplumun birçok alanında farklı projelerle eş güdümlü faaliyetleri sürdürülmesi beklenilir. Bu yaklaşımla tüm kurum ve kuruluşlarda evsel atık nesnelere ilgili; mekanik, psikolojik, ekonomik ve fiziki koşulların bireyler adına çok daha olumlu etkisi olabilir.

Sadece atık kullanımını geliştirmekle değil, aynı zamanda günlük yaşamda ve daha birçok alanda bu objeleri kullanarak, atık durumundan çıkarıp sanatsal değer haline getirebiliriz. Görüldüğü üzere sanatta, evsel nesnelere estetik objelere dönüştürülmesine olanak sağlamıştır. Evsel atık nesnelere sanat objelerine dönüşümü, atıl durumdaki kullanılmayan objelerin bir durumdan başka bir duruma geçişleri söz konusudur. Sanat alanlarında evsel atık nesnelere kullanımları doğal olarak bu tür nesnelere geri dönüşüm platformlarının oluşmasına katkı sağlamıştır. Evsel atık nesnelere ve bu nesnelere ilgili geliştirilen sanatsal teknik ve taktikler, farklı kademelerdeki sanatsal programlarında da yer almaya başlamıştır. Sanatsal gelişmelerin, çağımızın temel ihtiyaçlarına göre tekrardan düzenlenebilmesi ve değişikliklerin sistem içerisine dahil edilmesi değerlendirildiğinde, bu nesnelere üretim sistemlerinin Ar-ge araştırma merkezlerinde eş güdümlü kullanılması kaçınılmaz olmuştur. Evsel atık nesnelere ve teknolojinin sanatta kullanılması, gelişmelerin seramik sanatına yansımaları, sanat modernizm ile birlikte alışlagelinmiş geleneklerin yıkılarak, devamlı yenilik ve değişimlerle teknolojik gelişmelerin sanat alanındaki adaptasyonunun sağlanması ile olmaktadır. Teknoloji çağımızda, insanların fikirlerini, düşüncelerini ve güçlerini aşan teknolojik üretim güçleri geçirmiş olduğu değişimler sonrası, birçok alanda görüldüğü üzere sanatsal üretimler içinde de çeşitli olanakları beraberinde bulundurmaktadır.

Yapmış olduğum bu çalışmamda, evsel atık nesne ve sanatta kullanımlarının betimlenmesinde ve bu betimlemelerinin büyük bir bölümünün geçtiğimiz yüzyıla damgasını vurmuş olan sanat alanındaki mucitlerinin eser ve eserleri, sanat

akımlarında kullandıkları vizyonları, usulleri, yöntemleri, araştırarak ve analizler ederek yapılması amaçlanmaktadır. Çalışmamız nitel bir araştırma niteliğinde gerçekleşmiştir. Çalışmamız betimsel tarama yöntemleriyle yapılmıştır. Araştırma alanında ulaşılan bilgiler literatür taramasıyla enine ve boyuna görüşmeler yoluyla toparlanarak yorumlanmıştır.

Evsel atık nesnelere bu sanat alanında, sanatçılara çok geniş malzeme yelpazeleri ve özgürlük alanları sunmaktadır. Bu sınırsız alanda birçok sanat nesnelere üretimde pay alınmıştır. Evsel atık nesnelere sanat nesnelere dönüştürülmesinin estetik platformda üreten sanatçıyla ilişkili olduğu netlik kazandırılmıştır. Sanatçıların yaptıkları ve yapacakları çalışmaların estetik unsurları da niteliksel düşünceleri, yaratıcı fikirleriyle çalışma sonrasında karşımıza çıkmaktadır. Evsel atık nesne ve nesnelere taşıdıkları çok çeşitli platformlar, çalışma alanlarının oluşturulmasında bilgi verici aynı zamanda yol gösterici özellikler taşıyarak büyük ölçekli düşünce ve hayal gücünü harekete geçirmiştir. Farklı biçimde bulunmakta olan evsel atık nesnelere kompozisyon haline getirilmiş, beraberinde yaratıcı fikirler geliştirmeye sürüklemiştir.

Görüldüğü üzere insanoğlu, varoluşundan bu yana sürekli olarak keşfetme modelini benimsemiş bir yaşam süreci içindedir. Bu süreç içinde yaşanan keşiflerle insanoğlu yaşamını kolaylaştırmış aynı zamanda güzelleştirmiştir. Teknolojik ve endüstriyel kullanım alanındaki nesnelere sanat alanlarına da girmesiyle sanat eserlerinde biriciklik olgusu tamamıyla yıkılarak, sanatçılar; sorabilen, sorgulayabilen ve önerebilen bir pozisyona gelmesinde büyük roller oynamıştır. Sanatçılar, sanat eserleri ve izleyiciler üçlüsünün sürekli olarak etkileşim içerisinde olduğu eserleri özellikle seyircileri içerisine alabildiği, düşünebilmeye, sorgulayabilmeye yönelebilen, biçimsel bir hal almıştır. Sanat aynı zamanda salt biçimsellik olaraktan çok düşüncelerin, fikirlerin ve kavramların da ürünleri olduğu kavramsallığı da netleştirmiştir. Sonuç olarak diyebiliriz ki hazır nesnelere, seramik malzemelerinin kullanılmasıyla birlikte farklı bir kimlik kazanmış, farklı lakin yeni bir konseptte tekrardan anlamlandırılmıştır. Böylelikle atık nesnelere kullanılması ve farkındalık oluşturan davranışların, geri dönüşüm platformlarında uygulanabilir olması hedeflenmektedir.

## KAYNAKLAR

Atalan, Ozan. (2012). Ready-Made Kavramı Günümüz Sanatına Ve Sanatçısına Etkisi. *Yedi, DEÜ GSF Dergisi*, 7, s.23.

Batur, Enis. (1995). *Sanat Dünyamız*. İstanbul: Yapı Kredi Yayınları.

Bürger, Peter. (2004). *Avangard Kuramı*. İstanbul: İletişim Yayınları.

Denkel, Arda. (2003). *Nesne ve Doğası*. İstanbul: Doruk Yayıncılık.

Madelynn Dickerson. (2018). *A'dan Z'ye SANAT TARİHİ*. (O.Düz, Çev.). İstanbul: Say Yayınları.

Nişanyan Türkçe Etimolojik Sözlük. Atık. Erişim: 4.12.2019.  
<https://www.nisanyansozluk.com/?k=at%C4%B1k/>

Noyan, Meltem. (2001). Kolaj, Asamblaj, Ready-Made. *Genç Sanat Dergisi*, s. 86

Pagçev, Ambalaj Atıklarının Yetkilendirilmiş Kuruluşu. Erişim: 21.03.2020.  
<http://www.pagcev.org/geri-donusum>

Sezal, İhsan. (2002). *Sosyolojiye Giriş*. Ankara: Martı Yayınevi.

Sevim, Cemalettin ve Boz, Gamze (2011). Hazır-Nesnelerin ve Teknoloji Sanatta Kullanımı ve Seramik Sanatına Yansıması. *Anadolu Üniversitesi Sanat & Tasarım Dergisi*, 1(1), s.111-116.

Stephen, Farthing. (2014). *Sanatın Tüm Öyküsü*. (G. Aldoğan, F.C. Çulcu, Çev.). İstanbul: HayalPerest Yayınevi.

Sözen, M., Tanyeli, U. (2005). *Sanat ve Terimleri Sözlüğü*. İstanbul: Remzi Kitabevi.

Türk Dil Kurumu [TDK]. Atık. Güncel Türkçe Sözlük. Erişim: 4.12.2019.  
<http://sozluk.gov.tr/>.

Türk Dil Kurumu [TDK]. Atıl. Güncel Türkçe Sözlük. Erişim: 10.01.2020.  
<http://sozluk.gov.tr/>.

Tate Modern UK. [Müzeler Kurumu İngiltere]. Asamblaj. Sanat Terimleri. Erişim:  
4.12.2019. <https://www.tate.org.uk/art/art-terms/a/assemblage>

Tate Modern UK. [Müzeler Kurumu İngiltere]. Fluxus. Sanat Terimleri. Erişim:  
4.12.2019. <https://www.tate.org.uk/art/art-terms/f/fluxus>

Turani, Adnan. (2010). Sanat Terimleri Sözlüğü. İstanbul: Remzi Kitabevi.

Türker, Umur. (1989). Fransa'da 25 Yıllık Sanat. İzmir: Mavi Derinlik Yayın Evi.

Tükel, Uşun. (1997). Eczacıbaşı Sanat Ansiklopedisi. İstanbul: YEM Yayınları.

World Health Organization. Environment and Health Performance Review of  
Finland. Erişim: 20.03.2020.  
[http://www.euro.who.int/\\_\\_data/assets/pdf\\_file/0004/98266/WA3095CO.pdf](http://www.euro.who.int/__data/assets/pdf_file/0004/98266/WA3095CO.pdf)