



**HACETTEPE ÜNİVERSİTESİ
GÜZEL SANATLAR ENSTİTÜSÜ**

Resim Anasanat Dalı

KAPI RESİMLERİ

Banu TAŞKENT

Yüksek Lisans Tezi

Ankara, 2019



HACETTEPE ÜNİVERSİTESİ
GÜZEL SANATLAR ENSTİTÜSÜ

Resim Anasanat Dalı

KAPI RESİMLERİ

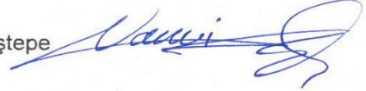


Banu TAŞKENT

Yüksek Lisans Tezi

Ankara, 2019

Kabul ve Onay

Banu TAŞKENT tarafından hazırlanan "Kapı Resimleri" başlıklı bu çalışma, jürimiz tarafından Resim Anasanat Dalı'nda Yüksek Lisans Tezi olarak kabul edilmiştir.

Jüri Başkanı	Dr, Öğr. Üyesi, Nami Eren Beştepe	
Jüri Üyesi (Danışman)	Profesör, Hüsnü DOKAK	
Jüri Üyesi	Öğr. Gör, Aslı IŞIKSAL	

Bu çalışma, Hacettepe Üniversitesi Lisansüstü Eğitim-Öğretim ve Sınav Yönetmeliği'nin ilgili maddeleri uyarınca yukarıdaki jüri tarafından uygun bulunmuştur.

Prof. Dr. Pelin YILDIZ
Güzel Sanatlar Enstitüsü
Müdürü

KAPI RESİMLERİ

Danışman: Profesör, Hüsnu DOKAK

Yazar: Banu TAŞKENT

ÖZ

Bu çalışmada, tarihten günümüze gelen 'kapı' objesinin taşıdığı anlamlara değinilmiştir. Uygarlıklara göre şekil değiştiren fakat yapım amaçlarının aynı olduğu bu kapıların tanrısal boyutları incelenmiştir. Bu objenin nasıl mit haline getirildiği ve gerek maddi gerek manevi anlamlarda, insanların hayattan beklentilerini karşılaması için bir araç haline getirilmesi işlenmiştir. Devasa geçitler, tanrı kapıları, cehennem ya da cennet kapısı, ardında hazineler saklandığı düşünülen kapılar üzerinde durulmuştur. İnsanların korkularıyla, bilinmeyene anlam yükleme çabasıyla ve kendine yardım edecek tanrı eline ihtiyaç duymasıyla beslenen bu portalların, günümüzde nasıl değişikliklere uğradığı hakkında bilgi verilmiştir. Güncel sanattan isimlerin eserleriyle bu değişim anlatılmıştır. Kapı şekillerinin, yaşanan yerin siyasi dini ve her türlü kültürel, sanatsal yapısıyla değişim gösterdikleri, fakat hiçbir coğrafyada farklılık göstermeyen özellikleri ele alınmış ve farklı sanat eserleri anlatımlarıyla güçlendirilmiştir.

Anahtar sözcükler: Geçit, kapı, opart, portal, soyut sanat.

DOOR PICTURES

Supervisor: Professor, Husnu DOKAK

Author: Banu TASKENT

Abstract

In this study, different meanings of the 'door' extant from history to the present are mentioned. Divine dimensions of these gates, which change shape according to civilizations but have the same construction purposes, are examined. How this object has been made into a myth, in both material and spiritual terms, it has been studied as a means to meet people's expectations from life. The huge gateways, the gates of God, the gate of hell or heaven, and the gates that are thought to have treasures hidden behind it are emphasized. These portals, which are fed by people's fears, effort to add meaning to the unknown and the need for a hand of god to help themselves, are given information about how these portals have changed to today. This change is explained with the works of names from contemporary art. The characteristics of the door shapes, that have changed with the political religion and all kinds of cultural and artistic structure of the place where they live, however features that do not differ in any geography have been handled and strengthened with different art works expressions.

Keywords: Gateway, door, opart, portal, abstract art.

İÇİNDEKİLER DİZİNİ

ÖZ.....	i
ABSTRACT.....	ii
İÇİNDEKİLER DİZİNİ.....	iii
GÖRSEL DİZİNİ	iv
GİRİŞ.....	1
1. BÖLÜM: İNANIŞLARA GÖRE KAPILAR.....	3
1.1. Meher Kapı	3
1.2. Toriiler.....	4
1.3. Güneş Kapısı.....	11
1.4. Yeşilaliç Kapısı.....	12
1.5. Hazine Piri Kapısı.....	17
1.6. İhtar Kapısı.....	18
2. BÖLÜM: SANATÇILARIN BAKIŞ AÇILARIYLA KAPILAR.....	20
2.1. Auguste Rodin – Cehennem Kapısı	21
2.2. Lorenzo Ghiberti – Cennet Kapıları.....	25
2.3. Andrea Pisano – Vaftizci Yahya'nın Hayatı Kapısı.....	26
2.4. Giorgio de Chirico – Büyük Alanlarda Sonsuzluğa Açılan Kapılar.....	28
2.5. Andrey Tarkovski'nin Kapıları.....	32
3. BÖLÜM: GÜNCEL SANATTA KAPI KAVRAMI.....	35
3.1. Vicente Goncalves.....	35
3.2. Choi Jeong Hwa.....	36
3.3. Burhan Doğançay.....	37
SONUÇ.....	40
KAYNAKLAR	41
ETİK BEYANI.....	42
YÜKSEK LİSANS TEZİ ORJİNALLİK RAPORU.....	43
MASTER'S THESIS ORIGINALITY REPORT.....	44
YAYIMLAMA VE FİKRİ MÜLKİYET HAKLARI BEYANI.....	45

GÖRSEL DİZİNİ

Görsel 1. M.Ö 820–810, Meher (Haldi) Kapısı Kalker Kaya, 400cm x 260 cm....	4
Görsel 2. 6.yy, Itsukushima Tapınağı- Miyajima.....	5
Görsel 3. 1535, Yamanashi- Kubō Hachiman Tapınağı – Kyoto- Ahşap.....	5
Görsel 4. Banu Taşkent (2018), Küçük Portal Serisi-15:33 -Tuval Üzerine Yağlı/ Akrilik Boya.....	6
Görsel 5. Banu Taşkent, (2018), Küçük Portal Serisi – Evren - 01:08- Tuval Üzerine Karışık Teknik, 30 x 30cm.....	7
Görsel 6. Banu Taşkent, (2018), Gün Portal Serisi – 21:54- Tuval Üzerine Karışık Teknik, 100 x 100 cm.....	8
Görsel 7. Banu Taşkent, (2019), Küçük Portal Serisi- Gece – 08:02- Tuval Üzerine Karışık Teknik, 30 x 30 cm.....	9
Görsel 8. Banu Taşkent, (2019), Küçük Portal Serisi- Gece – 04:41-Tuval Üzerine 30x30cm - Karışık Teknik	10
Görsel 9. Güneş Kapısı – Bolivya- Andesit Kaya, 300cm x 375cm.....	11
Görsel 10. Güneş Kapısı – Bolivya- Andesit Kaya, 300cm x 375cm.....	12
Görsel 11. M.Ö 820–810, Yeşilaliç Kapısı- VAN- Kaya, 510cm x 240 cm.....	13
Görsel 12. Banu Taşkent, (2019), Gün Portal Serisi – 01:30- Tuval Üzerine Karışık Teknik, 80 x 100 cm.....	14
Görsel 13. Banu Taşkent, (2019), Gece Kapısı Serisi- 23:53 / Night Gate 23:53- Tuval Üzerine Yağlı/ Akrilik Boya 120x100cm.....	17
Görsel 14. Banu Taşkent, (2019), Küçük Portal Serisi- Gün – 16:09- Tuval Üzerine Karışık Teknik, 30 x 30 cm.....	18
Görsel 15. Banu Taşkent, (2018), Küçük Portal Serisi- Gün – 18:42- Tuval Üzerine Karışık Teknik, 30 x 30 cm.....	17
Görsel 16. İhtar Kapısı, Mezopotamya, 2. Nebukadnezar- 12 m, Tuğla	20
Görsel 17. Banu Taşkent, (2018), Müze Okullar – 14:58- Tuval Üzerine Akrilik Boya, 100 x 130 cm.....	20
Görsel 18. Auguste Rodin- 1880-1890, Cehennem Kapısı- D'orsay Müzesi-	

Paris- Bronz, 600cm x 400 cm x 100cm.....	23
Görsel 19. Banu Taşkent, (2018), Cehennem Portalı- 03:48 / Portal Of Hell- 03:48- Tuval Üzerine Yağlı/ Akrilik Boya- 150x150cm.....	24
Görsel 20. Lorenzo Ghiberti- 1424, Cennetin Kapısı- Museo dell' Opera del Duomo- Floransa - Bronz, 565cm.....	25
Görsel 21. Andrea Pisano- 1336- Güney Kapısı- Floransa Katedrali Vaftizhanesi- Floransa- Bronz.....	26
Görsel 22. Banu Taşkent, (2019), Küçük Portal Serisi- Gece – 02:04- Tuval Üzerine Karışık Teknik, 30 x 30 cm.....	27
Görsel 23. Giorgio de Chirico- 1914- Gün Bilmecesi- Museum of Modern Art New York-185,5cm x 139,7cm	30
Görsel 24. Banu Taşkent, (2019), Gece Portal Serisi – 23:01- Tuval Üzerine Karışık Teknik, 50 x 70 cm.....	31
Görsel 25. Andrey Tarkovski.....	33
Görsel 26. Banu Taşkent, (2018), Gün Portal Serisi – 18:10- Tuval Üzerine Karışık Teknik, 150 x 150 cm.....	34
Görsel 27. 1914- André Vicente Goncalves – Dünya Kapıları- Fotoğraf	36
Görsel 28. 2009- Choi Jeong-Hwa– Kapılar- Güney Kore- Seul.....	37
Görsel 29. Burhan Doğançay-Tuval Üzeri Karışık Teknik–Sarı Kapı-1991- 158x89cm	38
Görsel 30. Banu Taşkent, (2019), Küçük Portal Serisi- Gün – 06:52- Tuval Üzerine Karışık Teknik, 30 x 30 cm.....	39

GİRİŞ

Kapı, kendi mahremiyetimizde ve alanımızda olmamızı, dış dünyadan uzaklaşmamızı, kendimizle baş başa kalmamızı sağlar. Kapılar kapandığında içeride olan içeride, dışarıda olan dışarıdadır artık. Bu mantıkla yola çıkarak yaptığım resimlerimde, dış dünyadan uzaklaşırken, hayal dünyama girebilmekteyim. Güncel sanatta bu kavram, film, resim, heykel ve sanatın her dalında, mesaj vermek amacıyla kullanılmıştır. Bazen kapıda duran figürle hayatı sorgulatmaya yönelik, bazen de ruhsal bir durumu anlatmak için belli belirsiz kapı imgesi olan eserler ortaya konmuştur.

Kapı kelimesi, bir yere girip çıkarken, açılıp kapanan düzene olarak bilinmektedir. Dinsel, dekoratif, mesaj içerikli, sanatsal ve sadece işlevsel birçok kapı bulunur. Dinsel içerikli olanlar genelde daha eski ve tanrılar için yapılmış kapılardır. Bazıları da ölen insanların ruhlarının dünyalar arasında gezinti yapabilmesi içindir. Dekoratif ve sadece işlevsel olan kapılar, çoğu yerde görebileceğimiz, sıradan kapılardır. Mesaj içerikli kapılar ise üstlerinde oymalı, bezemeli, bir konusu olan, heykel görümlü sanatsal kapılardır. Çalışmalarımındaki kapıların yapım amacı her ne kadar dinsel özellikli kapılarınkiyle bağdaşsa da bir tanrı için değil, kendim ve izleyicisi için yapmaktayım. Kendi dünyama açtığım kapılar, olmaktan mutluluk duyduğum ve kendimi en rahat hissettiğim yer olan doğanın yansımasıdır.

Dünyada, kapı kavramına kendi anlamı dışında birçok anlam yüklenmiştir. Bu anlamları inceleyip sanat anlayışım ve çalışmalarımında edindiğim bilgileri kullanarak, plastik dilimi geliştirebileceğimi düşünmekteyim. Filmlerde mesaj vermek için kullanılan, bilgisayar oyunlarına konu olan, tanrılara sunulan kapılar, sadece bir nesne olarak değil, inanışlara göre mitleştirilen nesnelere. Çalışmalarımında bu nesneye, kendi efsanelerimi ekledim. Geometrik şekillerin iç içe geçmesi ile bir derinlik oluşturdum.

Kapı, geçit ya da portallar beni istediğim her yere götürebilir. Kendi yaratılarımın içinde gezinebilme olanağı sağlar. Bu yüzden bahsedilen kavramların sanatımdaki yeri, bana verdiği özgürlük ve sınırsızlıktır. Resimlerimde yarattığım kapıların

Tarkovski'nin filmlerinde kullandığı kapılarıyla olan bağlantısı, iki tarafı birbirinden ayıran bir simge olmasıdır. Tarkovski'de karakterler içeride, dışarıda ya da kapı eşiğinde durmayı tercih ederken, resimlerimde eşikte durmaksızın içeride ya da dışarıda olma duyumsaması vardır. Kişi arada kalmaz. Resimle göz göze geldiğinde ya içinde hisseder ya da gerekli olan bağlantıyı kuramayıp dışarıda kalır.

Bu çalışmada, geçmişten günümüze bu objenin, farklı coğrafik koşullara göre nasıl değişiklikler gösterdiği açıklanmıştır. Kayalara oyulan tanrı kapıları ya da daha ufak boyutlu taşlara işlenerek yapılan kapıların farklı özellikleri ele alınmıştır. Araştırmada, bu geçitlerin hem tanrısal hem maddesel hem de ruhsal yönleri incelenmiş, çeşitli görsellerle desteklenmiştir.

Geçmiş ve günümüz sanatçılarının eserleri incelenmiş, farklı dünyalar arası geçitlerle bağlantısı irdelenmiştir. Ayrıca Meher Kapı, Hazine Kapısı gibi eski uygarlıkların mitleştirdiği kaya kapıları araştırılmış, günümüze kadar değişimi vurgulanmıştır. Kapı gibi görünüp arkasında hiçbir şeyin yer almadığı hayal ürünü üretiler, sadece ölümlerin geçebileceği kapılar da araştırılmıştır. Kişisel ve toplumsal ihtiyaçlarla her türlü kavramın mitleştirilebileceği gerçeği gözler önüne serilmiştir.

Günümüz ressam, yönetmen, heykeltıraş ve fotoğrafçılarından kapı kavramıyla çalışmalarını sürdüren sanatçılara yer verilmiş ve bu sanatçıların en az bir eseri incelenmiştir. Her birinin kendi çalışmalarımıyla olan bağlantısı açıklanıp, uygulamalı bir şekilde aktarılmıştır. Bazı konu başlıklarına kendi resimlerimden örnekler verilmiştir. Bazı medeniyetlerde inşa edilen kapıların, insanların üzerinde etkileri, bu kapıları yapma nedenleri incelenmiştir. Kayalara oyulmuş, sadece kapı görüntüsü taşıyan bu ilahi geçitlerin, yapım amaçları üzerinde durulmuştur.

Çalışmalarımda, o an hayal ettiğim her yere beni götürebilecek kapılar (portallar) işlemekteyim. İzleyicisinin de benim dünyama geçişini sağlayan bu kapılar, renk geçişleri ve geometrik formlarla espas kurarak, resmin merkezinde kendi yarattığım başka evrendeki, başka bir gezegene yolculuk ettirmektedir. Eserlerimi 'Portal' adı altında birleştirip, eser isimlerini ise resim bitip, imzayı attığım dakika

olarak belirledim. Çünkü o saat ve dakikada, yarattığım dünyaya geçmekteyim.

Resimlerimde dünya içinde bir portal (başka dünyaya geçiş kapısı) açarak hayal-gerçek arası gezintiyi amaçlamaktayım.

BÖLÜM 1: İNANIŞLARA GÖRE KAPILAR

İnsanlık, doğuşundan bu yana kendinden büyük ve kadim olan ilahi bir güce inanmak istemiştir. Kişi çıkmaza girdiğinde kendini kurtaracak bir el, kişiye iç huzuru verebilecek bir güç ve imkansız mucizevi olaylara bağlayabileceği bir dayanak istemiştir. Yine aynı mantıkla inşa edilen tanrı kapıları, toplumların korunması, hastalıklardan korunma, bereket sağlama, ibadet etme, ölümden sonra tanrıların yanına geçebilme gibi kişisel korkular ve istekler sonucunda yapılmıştır. Ölüm, cennet, cehennem, evrenin tümü, tanrı bilinci gibi kavramları yeryüzüne bu kapılar sayesinde indirmişlerdir. Yani gözleriyle göremedikleri, henüz keşfedemedikleri her şeyi bu kapılar sayesinde görebileceklerine inanmışlardır.

1.1. Meher (Haldi) Kapı

Tuşpa'nın başkenti Rusahinili'nin yakınlarında bulunmaktadır. Meher' in kelime anlamı 'aydınlanma' dır. Bu yüzden tanrı Haldi'nin bu kapıdan bir ışık huzmesiyle çıkacağına inanılmıştır. Bir başka inanış ise; Hz. Ali'ye ait ganimet ve atların burada bulunduğu ve her yıl bir gün açıldığıdır. Meher Kapı kalker kayalığının yontulmasıyla yapılmış ve iki çerçeveli dikdörtgen bir yapıya sahiptir.

Kral İşpuini tarafından inşa edilen Meher Kapı Yazıtı'ndaki ifadeler yöneticilerin resmi duyurusu niteliğinde olup, burada Urartu topluluklarında kutsanan tüm tanrıların isimleri ile bu tanrılara kaç tane kurban kesilmesi gerektiği yazılmıştır. (A.

Çilingirođlu, a.g.m, s.474.)



Görsel 1. M.Ö 820–810, Meher (Haldi) Kapısı- Kalker Kaya, 400cm x 260 cm.

https://photos.wikimapia.org/p/00/06/85/02/07_big.jpg

1.2. Torii'ler

(Resim 2) Japonların simgesel ruh kapılarıdır. Torii (toh-ree) gate (Tori kapısı) dinsel anlamı olan bir geçittir. Bu dünya ile ruh dünyasını birbirinden ayırdığı sanılan bir kapıdır. Birçok farklı dizayna sahip olan toriilerin en bilindik olanları, her iki taraftaki direklerin ötesine uzanan bir dikdörtgen ve birincisinden daha kısa bir ikinci kemerin iki silindirik dik direğin üstüne yerleştirilmesiyle oluşur. Çoğunlukta kırmızı olan bu kapılar, farklı bölgelerdeki yerel inanışa göre değişik kutsal ruhları simgelemek için farklı şekillerde ve renkte karşımıza çıkabiliyor.



Görsel 2. 6.yy, Itsukushima Tapınağı- Miyajima- Japonya

Şintoizm inanişında, Őinto mabetlerinin giriřindeki bu kapıdan geçtikten sonra ruhların sizin ettiđiniz duaları duyduđuna inanılıyor. Itsukushima Tapınađı ise gelgit etkisindeki bir koyda yer alıyor. Sular yükseldiđi zaman tapınak kapısı torii, daha mistik bir hal alıyor. (Görsel 2)



Görsel 3. 1535, Yamanashi - Kubō Hachiman Tapınađı – Kyoto Ahşap
https://i1.trekearth.com/photos/37784/inari_01.jpg

İnari inanişının mabetlerinde farklı olarak, birçok torii kapısından oluřan bir tünel kullanılıyor. Torii kapılarının her biri, kutsal ruhlara minnettarlık göstergesidir.

İnsanların tapınağa bağışlamış olduđu bir kapıdır. Bağışlanan kapılar, arka arkaya dizilmek suretiyle bir tünel haline gelmektedir. Sayı ne kadar fazla ise, inanişin o kadar kuvvetlendiđine inanılıyor.



Görsel 4. Banu Taşkent (2018), Küçük Portal Serisi-15:33
Tuval Üzerine Yađlı/ Akrilik Boya 25x25cm

Tez süresince yapmış olduđum bu resimde (Resim 4), sıralı torilerden esinlenilmiş ve eser bitiş saati olarak ismi verilmiştir. Sivri dađlarla duygular, gökyüzü rengi tonlarıyla o an yaşanan hüznler ve kenarlardaki basamaklar ise sıralı torilerdir. Bu çalışmada izleyici kendini resmin içine girmekten çok resmin üzerine geldiđini söylemiştir.

Farklı yönlerde ilerleyen ama birbirini tamamlayan bu iki duyum genellikle görsel sanat deneyimine eşlik eder. Bir yandan sanat yapıtının sanki üzerimize geldiđini hissederiz, öyle ki orada bir şeyin algılandığını hissetmemiz, izleme deneyimi içinde bir çeşit iz bırakır. Bu neredeyse hayalete benzeyen, görüntü sonrası bir imgedir. (Peter de Bolla, Sanat ve Estetik, s.35.)



Görsel 5. Banu Taşkent, (2018), Küçük Portal Serisi – 01:08 - Tuval Üzerine Karışık Teknik, 30 x 30 cm.

Bu resimde (Resim 5) de toriilerle bağlantılı olarak kırmızı ve mavi ile koyudan açığa tonlama yapıp, içine girilebilen bir alan oluşturdum. Alt tarafında ise yeşil bir bahçenin üzerinde turuncu tonlarıyla, yürünebilen bir zemin oluşturdum. Çiçek tarlası ve açık bir havada, uzakta görülen dağlara kadar çiçeklerin içinden sakın sakın yürüyebileceğiniz bir geçiş kapısı yarattım. Opart, geometrik soyutlama ve peyzaj resimlerini bir arada kullanarak, daha yoğun bir espas kazandırdım.



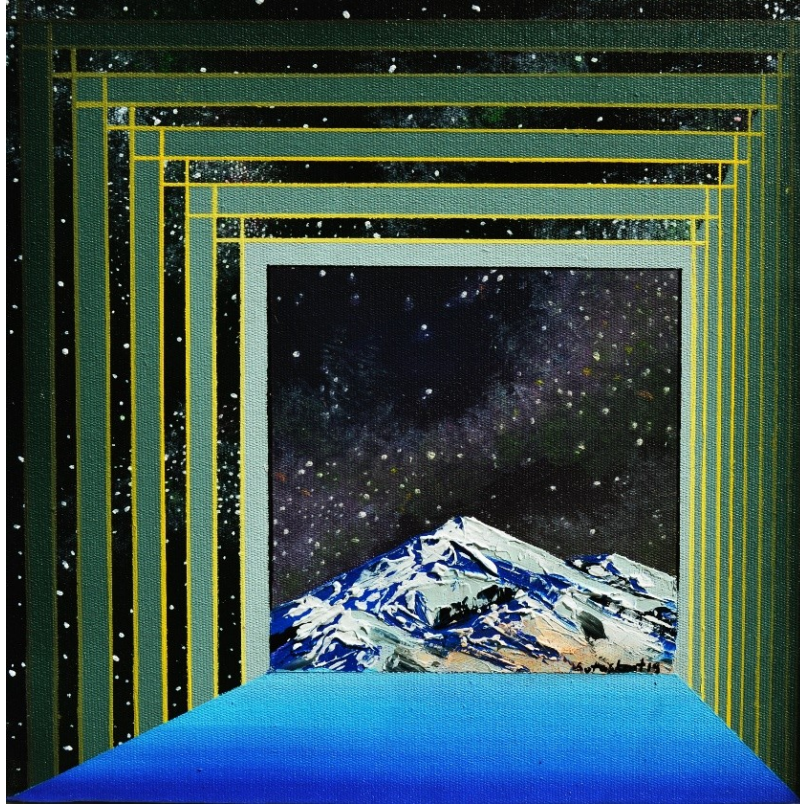
Görsele 6. Banu Taşkent, (2018), Gün Portal Serisi – 21:54- Tuval Üzerine Karışık Teknik, 100 x 100 cm.

Bu çalışmamda, yine toriilerle bağlantılı olup, mavi tonlu bir kapı kullandım. Bu rengi, gökyüzü anlatımını daha fazla vurgulamama sebep olduğu için tercih ettim. Renk geçişlerinin arasında, başka bir renkle daha ince çizgiler olan tüm çalışmalarım da toriilerden esinlendim. Palamutbükü'nde bir zeytin ağacı bahçesinden geçilerek gidilen bu kapının ardında ise, her zaman yarı hüznle ardımda bıraktığım, güzel anılarla dolu bir doğa var. Gökyüzünün sarı-mavi tonları bu hüznü anlatmakta. Bu mekânın doğasını bu kadar sevip yine de hüznle anlatmamın sebebi ise, hayal gerçek bağımlı koparmak istemememdir.



Görsel 7. Banu Taşkent, (2019), Küçük Portal Serisi- Gece – 08:02- Tuval Üzerine Karışık Teknik, 30 x 30 cm.

Resim 7'deki görselde, diğer görsellerden farklı olarak, tarlaya yerleştirilen bir merdiven bulunmaktadır. Hayal ettiğim dünyama giderken geçmek istediğim yol, bazen bir bahçe, bazen de gökyüzü olarak bıraktığım yıldızların arasından uçarak gidilebilen mekanlardır. Açılan gri tonları üzerine, yine açılan turuncu tonları yerleştirerek, merkezin daha geriye gitmesini sağladım.



Görsel 8. Banu Taşkent, (2019), Küçük Portal Serisi- Gece – 04:41- Tuval Üzerine Karışık Teknik, 30 x 30 cm.

Torii'lerden esinlenen başka bir çalışmamda, (Resim 8) zeminde merdivenler ve bu zemine kurulu kapılar yerine, gökyüzünde havada asılı bir kapı yapmayı tercih ettim. Yer ve gök renklerini değiştirerek bir tezatlık sağladığım bu resimde torii tahtalarının arasından yıldızlı bir gökyüzü görünmekte. Merkezinde ise, samanyolu daha net olan, mavi karlı dağlar yerleştirdim. Resimlerimin geneline hâkim olan karlı dağlar, kış aylarında doğada kalmanın verdiği huzur ve doğanın çok daha cezbedici olmasıdır. Op-art ve geometrik soyutlamadan yararlanarak, espas kavramını resimlerime dahil ettim. Doğa soyutlaması ile harmanladığım bu sanat anlayışları çalışmalarımda yeni bir sayfa açmama neden oldu.

1.3. Güneş Kapısı

Bolivya'daki Tiahuanaco Güneş Kapısı; 10 tonluk tek bir kaya parçasından oyulmuş, 3 metre boyunda, 3,75 metre enindeki muazzam anıttır. Üst kısmında, uçan bir Tanrının çevresinde 48 figür dizilmiştir. Bu figürler takvim olarak nitelendirilmektedir. Taçlı pumalar, akbabalar, kanatlı yaratıklar, tanrının karşısında diz çöken insanlar ve şekiller vardır. Orta yerde bulunan Tanrının kimliği kesin olarak bilinmemekle birlikte, Güneş tanrısı, Yaratıcı Tanrı Viracocha (Virakoşa) olduğu varsayılıyor. Eski İnka efsanelerine göre, insanlar buraya yerleşmeden önce burada tanrılar oturuyordu. Hala bu anıtın kimler tarafından yapıldığı bilinmiyor. Peter Kolosimo, "Zamanı Olmayan Gezegen" adlı kitabında bu kapıyı incelemiş ve kapının tarihinin 18.000 yıllık olduğunu öne sürmüştür.



Görsel 9. M.Ö 1500- Güneş Kapısı- Bolivya Andesit Kaya- 300cm x 375cm

<https://cosmicktraveler.wordpress.com/2015/06/01/the-sun-gate-calender-of-tiahuanaca-tiwanaku/>

(Resim 9-10) Güneş Kapısı'nın üzerindeki figür, Güneş tanrısı, Yaratıcı Tanrı Viracocha olduğu düşünülüyor. Bir kapının kenarlarından tutmuş ve olanı biteni izliyor gibi görünmekte. Bu da bize yine tanrılarla olan münasebetimizi

hatırlatmaktadır. Aynı zamanda, tanrıların geçiş kapısı ya da izleme kapısı olarak kullandığı bir geçit olduğunu düşündürmekte.



Görsel 10. Güneş Kapısı – Bolivya - Andesit Kaya, 300cm x 375cm.

<https://cosmicktraveler.wordpress.com/2015/06/01/the-sun-gate-calender-of-tiahuanaca-tiwanaku/>

1.4. Yeşilaliç Kapısı

Yeşilaliç Kapısı (Resim 11) Meher Kapıdan bir metre daha yüksektedir. Pagan Köyü olarak bilinir. Kapının, içine ve en üst kısmına çiviyazısıyla on satırlık bir metin işlenmiştir. Bu metin şu şekildedir.

“Sarduri oğlu İşpuini ve İşpuini oğlu Menua, efendi Haldi’ye bir Haldi susi’si yaptırdı. Haldi’nin gücüyle Sarduri oğlu İşpuini, güçlü Kral, büyük kral, Bianili Ülkeleri’nin kralı, Tuşpa kentinin efendisi. O yeni kurban adakları için tüzük düzenledi: Küçük bir koyunu Haldi’ye parçalarlar ve bir boğayı Haldi’ye keserler, bir inek Arubani’ye, bir koyun Haldi Kapısı’na ve bir koyun Haldi silahlarına.”

Kapı, dikdörtgen biçimindedir. İki basamaklı bir çerçevesi vardır.



Görsel 11. M.Ö 820–810, Yeşilalıç (Taş) Kapısı – VAN- Kalker Kaya, 510cm x 240 cm
<http://vansaray.bel.tr/Foto/yesilalic-pagan-acik-hava-tapinagi.html>

Resimlerimde, bu çerçeveleri çoğaltıp, renk geçişleriyle daha hacimli ve optik bir görüntü sağladım. İç kısmına ise herhangi bir ilahi güç yerine, o an olmak istediğim manzarayı resmettim. Resmi bitirip imzamı attığım an ise, o resmin ismini oluşturdu. Çünkü o saat o dakika resmin içinde hissedebildim kendimi. Bir resim bittiğinde, o eserle duygusal bağlar kurabilmek, o anı yaşamak ve hissetmek, bir ressam için en uç noktadır.

Resim yapmak, kendi ruhumuzla iletişim biçimimizdir. İletişim aracı ise, çizebilen her şey ve çizilebilen her şeydir.



Görsel 12. Banu Taşkent, (2019), Gün Portal Serisi – 01:30- Tuval Üzerine Karışık Teknik, 80 x 100 cm.

Dağlar arasında görülen, farklı zamanların gökyüzleri, bize yine olağandışı bir görüntü algılamamızı sağlar. Resimde, daha karanlık bir ormandan geçerek gidilen aydınlık bir mekân vardır. Kırmızı ve mavinin tonları o anda bulunulan kaotik ortamı ifade etmekte. Merkezde ise, yine gidilmek istenilen yer vardır. Kaçılması bu yer, o anki ruhsal durumla alakalıdır.



Görsel 13. Banu Taşkent, (2019), Gece Kapısı Serisi - 23:53 / Night Gate 23:53- Tuval Üzerine Yağlı/ Akrilik Boya 120x100cm

Bu resimde, tanrı kapılarında olduğu gibi tek ya da daha fazla olan çerçeveleri sıklaştırıp, optik bir illüzyon sağladım. Alt kısmına, bahçede kendiliğinden oluşan basamakları resmettim. Dağların uçmakta olduğu, hatta dağların altından gökyüzünün görüldüğü, her dağın ışığının farklı olduğu, hafif nebulada uçan bir mekân tasarladım. Meher ya da Yeşilaliç Kapıları gibi ilahi bir tema yerine, kafamda gerçekliğine inandığım kendi doğamı yarattım.



Görsel 14. Banu Taşkent, (2019), Küçük Portal Serisi- Gün – 16:09- Tuval Üzerine Karışık Teknik, 30 x 30 cm.

Daha az tedirginlik ve kaygıyla yapılan bu resimde (Resim 14), canlı ve sıcak renkler kullandım. Karlı dağlar olmak istediğim yerdir. Alt taraftaki yeşil merdivenleri çimenliğin üzerine kurdum. Çevresinde opart ve soyut geometriyle birlikte espas oluşturarak bir kapı görüntüsü sağladım.



Görsel 15. Banu Taşkent, (2018), Küçük Portal Serisi- Gün – 18:42- Tuval Üzerine Karışık Teknik, 30 x 30 cm.

Turuncu merdivenlerini yan tarafta görebileceğiniz bu çalışmamda (Resim 15), içe doğru siyahtan kırmızıya açılan renk tonlarıyla, daha koyu bir gökyüzü uyguladım. Dağlar karlıdır. Merdivenler ise, turuncu renkle aydınlatılmıştır.

1.5.Hazine Piri Kapısı

İçerisinde hazine olduğu ve günün birinde açılacağına inanıldığı için halk tarafından Hazine Piri Kapısı olarak adlandırılmıştır. Kalkerden oluşan kayalığın batı yüzünün düzleştirilerek bir kapı biçiminde kesilmesiyle 6 metre genişliğinde ve 2.8cm yüksekliğinde bir niş oluşmuştur. Urartu kaya kapılarının ilk örneğidir. Bu yüzden diğerleri kadar başarılı bir mimari gösterememektedir. Kapıyı tek çerçeve ile çerçevlendirilmek istenmiş fakat başarılı olunamamıştır. Kapı üzerinde dört satırlık çivi yazısında; ” *Sardur oğlu İşpuini bu bağı ve*

meyve bahçesini kurdu. Efendiye bu yazıtı yaptırdı” yazmaktadır. Oktay Belli ve Ali M. Dinçol’ un bu kapı hakkında yazılarında, kapının büyük tahrip edildiğini, üzerine haç çizildiğini, izinsiz kazılar yapıldığını ve hatta kapıyı dinamitle patlatmaya çalışanların olduğundan bahsetmiştir.

İnsanoğlu, kendi yarattığı hikayelere inanıp, bu mitlerin gerçek olduğunu kanıtlama çabasıdır. Hazineyi bulup, zengin olacağına inanan insan, kapıyı dinamitle patlatıp, kültürel mirasın yok olma aşamasına gelmesine neden olmuştur.

1.6. İştâr Kapısı

İştâr Kapısı, Mezopotamya’da 2. Nebukadnezar tarafından savaş ve aşk tanrıçası İştâr adına yaptırılmış kent giriş kapısıdır. Bu kapı, bir bakıma Ortadoğu’ya, medeniyete, kültürüne ve bu toprakların ışığa açılan kapısıdır. Kapının girişinde, tanrıça İştâr’ın kutsal hayvanı olan aslan işlenmiştir. Renkli seramikten yapılan hayvan betimlemeleri, çiçeklerle süslü ve canlı iki girişi vardır.

Bugünkü Irak’ta bulunan eski Babil kentinin surları üzerinde, “Tören Yolu” denen ana caddeye açılan, bir iç avlu ile ayrılmış iki anıtsal girişten oluşan, tuğladan yapılmış dev boyutlu kapı, M.Ö. 575’te Yeni Babil Devleti’nin başkenti Babil’in iç ve dış sur duvarlarını birleştiren, kentin 8. kapısı olarak inşa edilmiştir. Babil Kralı 2. Nebukadnezar tarafından Tanrıça İştâr adına yapılan bu kapı anlaşılacağı üzere İştâr’a duyulan saygı ve hürmetin bir nişanesi olmuştur. (İlkler, Evin Esmen Kısakürek-Arda Kısakürek, 2016, s.221-222.)

Tanrıça İřtar, sevilen fakat korkulan da bir tanrıdır. Ařk ve gzellekle anılır. Babil dıřında, Asur ve Smer medeniyetlerinde de karřılařılır. Karřıtların tanrısı İřtar aynı zamanda savařın ve kanında tanrıçasıdır.

Uzaktan Babil'e doęru ilerleyen bir yolcunun ilk greceęi Őey kalınlıkları 15 m Yi bulan çift sıralı devasa surlar ve nl Babil kulesidir. Babil kulesi ya da ziguratın gneyinde, Babil'in koruyucu tanrısı Marduk'a adanmıř grkemli ve dev bir tapınak daha vardı. Őehri kuřatan surları geçmek isteyen bir kiřinin Őphesiz kullanabileceęi birçok kapı vardı. Ama bunların içinde en nls Marduk Tapınaęına giden "Tren Yolunun "bařlangıcı olan İřtar tapınaęıydı. İřtar Kapısı ile Marduk Tapınaęı arasındaki kutsal yolun iki tarafında ykselen duvarlarda yolu bekleyen 60 Őardan 120 aslanın figr bulunuyordu. İřtar kapısının aslı Berlin, Pergamon Mzesindedir. Bu kapı 12 metre ykseklieindedir. Kapının yapımında kullanılan boya hala nasıl yapıldıęı bilinmeyen mavi aęıllıklı sarı sırlı tuęlalardandır ve zerinde Marduk'un simgesi olan ejder ve boęa kabartmaları bulunmaktadır. (İlkler, Evin Esmen Kısakrek-Arda Kısakrek, 2016, s.221-222.)

Kapı 12 metreden yksektir. Ejderha, boęa ve aslan kabartmalarıyla bezelidir. Arka arkaya iki giriřten oluřmuř ve gney tarafında geniř bir sahanlık bulunmaktadır. Kapının arkasında bařlayan 800 m'den fazla blm izlenebilen tař ve tuęla dřeli Tren Yolu'nun iki yanında bir ayaęını kaldırmıř piřmiř topraktan aslan heykelleri dizilidir. Yrme yolunda 120 aslan heykeli, kapının nnde ise 13 sıra halinde 575 ejderha ve boęa figr bulunmaktadır.

Babil yazıtları Gk Tanrısı Marduk'un mavi giysisinden bahseder, yıldızlar onun eteęinin parlak ssleridir. M.. 570'te inřa edilen 7 katlı Ziggurat, tepesinde mavi renkli tanrı Marduk'un evi ile efsaneye dnřen nl Babil Kulesi'dir. Tapınaęa İřtar kapısından geçerek uzun bir cadde boyunca yrndkten sonra ulařılırdı. Gerek İřtar kapısı gerekse tapınaęa giden yolun cadde duvarları ultra-marin kaplıydı. (Dnya Sanat Tarihi, A. Turani, 2007, s.106.)



Görsel 16. İřtar Kapısı, Mezopotamya, 2. Nebukadnezar- 12 m, Tuęla

<http://itd3.mycdn.me/image?>

[id=864936575435&t=20&plc=WEB&tkn=*iZZbc_lpt5UQ5jkNdAwKhWO7-I](http://itd3.mycdn.me/image?id=864936575435&t=20&plc=WEB&tkn=*iZZbc_lpt5UQ5jkNdAwKhWO7-I)



Resim 17. Banu Tařkent, (2018), Müze Okullar – 14:58- Tuval Üzerine Akrilik Boya, 100 x130 cm.

Müze Okullar Projesi için yaptığım bu çalışmada (Resim 17) merdivensiz bir geçit oluşturdum. Bu resim Gazi Üniversitesi Vakfı Lisesi duvarlarında duracağından, kapı içini daha canlı yapmayı tercih ettim. Öğrencilerin huzur bulabileceği, resmi izlerken kafalarındaki unutturup, dünyama girmelerini sağlamak için açtığım bir kapıdır.

2.BÖLÜM: SANATÇILARIN BAKIŞ AÇILARIYLA KAPILAR

Bölümde, Rodin'in Cehennemin Kapısı, Lorenzo Ghiberti'nin Cennet Kapıları, Andrea Pisano'nun Vaftizci Yahya'nın Hayatını anlatan Kapısı, Giorgio de Chirico'nun eserlerinde büyük alanlardaki sonsuzluğa açılan kapılar, Andrey Tarkovsky'nin filmlerinde gizemli, açık kapıları incelenmiştir. Bu ressam, yönetmen ve heykeltıraşlar, zamanının etkili kapılarını yapmış ve bize görünenin ardında neler olduğunu sorgulatmıştır. Gerek heykelde gerek resimde hatta sinema tiyatrodaki bile gizemini sürdüren kapı metasına, günden güne yeni anlamlar katılmak istenmiştir.

2.1. Auguste Rodin – Cehennemin Kapısı

Auguste Rodin, 1840-1914 yılları arasında yaşamıştır. Modern heykelin öncüsü olarak kabul edilir. Cehennem Kapısı eserinin konusu *Dante'nin İlahi Komedya'sı*dır. 6 metre yüksekliğinde ve 4 metre derinliğindeki bu heykel, Rodin'in en gösterişli ve etkili işlerinden biridir. (Resim 18)

Kapı D'orsay müzesinden önce, orada yapılması düşünülen '*Paris Dekoratif Sanatlar Müzesi*' için sipariş ediliyor. Fakat müzenin inşasının iptali nedeniyle, siparişte iptal ediliyor. Bu süre içinde sanatçı figür denemeleri ve kabartmalar yapıyor ama tam anlamıyla bitmiyor. 37 yıl atölyesinde kalan bu işlerin, öldükten sonra dökümü alınıyor. Rodin'in tamamlanmayan bu işinin üzerindeki

figürler atölyesinin farklı yerlerinde bulunup, birleştirilmiş ve son halini almıştır. Kapının üç teması vardır. Bunlar 'ölüm, umutsuzluk ve yabancılaşma' dır. Yapıt 186 tek figürden oluşur. Bu figürler, grup grup ve olaylardan oluşmaktadır.

Kapının orta kısmında mezarlarından çıkan insanlar görülmektedir. Figürlerin, hareket, duruş ve tavırlarıyla, bağımsızlıklarını ve aktarılan hikâyenin izleyiciyi içine çeken bir yapıya sahip olduğunu hissedilmektedir. Dehşet, acı gibi duygular mimikler ve vücuttaki kasların gerginliği ile cehennemin kapısı yaratılmıştır. Rodin'in en bilinen heykelleri bu kompozisyonun içerisinde yer almıştır. (Düşünen Adam, Üç Gölge, Öpüşme, Ugolino ve Çocukları vb.) Bu figürler rastgele seçilmemiştir. Her biri farklı bir anlama ve öyküye sahiptir.

Düşünen Adam heykeli, kapıdaki üçgen alınlığın orta kısmında bulunmaktadır. Figürün Dante olduğunu ve Inferno'daki karakterleri gözlemleyip izlediği düşünülmektedir. Başka bir görüş ise, Adem'i temsil ettiğini ve kendi işlediği günah yüzünden insanlığın üzerine çöken felaketi düşündüğünü, diğer bir görüş ise, Rodin'i simgelediğini eser üzerinde düşündüğünü temsil ettiği söylenir. Bana en yakın gelen ise; Rodin olmasıdır. Kendi yarattığı cehennemin kaosunu, kendi ölümünü düşünmesidir. Herkesin cehennemi kendi korkularıdır.

Ugholino ve Çocukları heykeli, komedyanın bir bölümünde geçen öykü figürüdür. Bu öyküye göre, çocukları açlıktan öldükten sonra, cesetlerini yiyen karakter figürüdür.

Üç Erkek figürü, heykelin en üstünde bulunur. Buraya giren her kim ki, bütün umutlarını kaybeder sözüyle atıfta bulunulmuştur ve ellerini kaybetmektedirler.

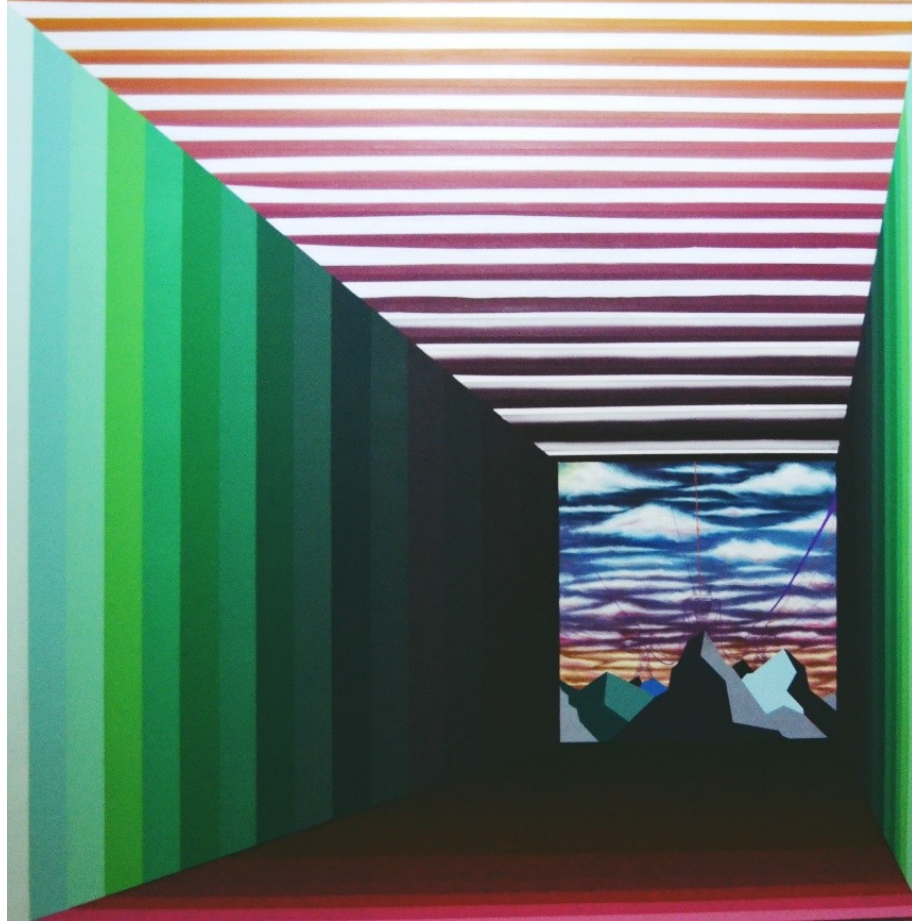
Rodin, aynı figürleri değişik kombinasyonlarla, farklı yerlere yerleştirmiştir. Bunun nedeni, Rodin'in cehenneminin tam bir kaos ortamında olmasıdır. Acı çeken, mutsuz figürler oradan oraya savrulmaktadır.



Görsel 18. Auguste Rodin- 1880-1890, Cehennem Kapısı- D'orsay Müzesi- Paris- Bronz, 600cm x 400 cm x 100cm

http://www.musee-rodin.fr/sites/musee/files/styles/zoom/public/resourceSpace/1070_31590688f29de71.jpg?itok=LMUsssl3

Rodin' in yarattığı bu kapı, kendi cehennem algısının tamamıdır ve bize kendi cehennemini sunar. Çocuğunu yiyen baba, lanetlenen insanlar, aldatan çiftler, insanların yüzündeki acı, çaresizlik ve huzursuz edici ifadelerin tümü Rodin'in korkularıdır. Bu kapının kolu ya da açma mekanizması gibi bir aparatı yoktur. Bu yüzden sadece ruhların geçebileceği bir yerdir. İlk bölümde işlenen tanrı kapıları gibi, arkası boş fakat içi dolu yapıtlardır.

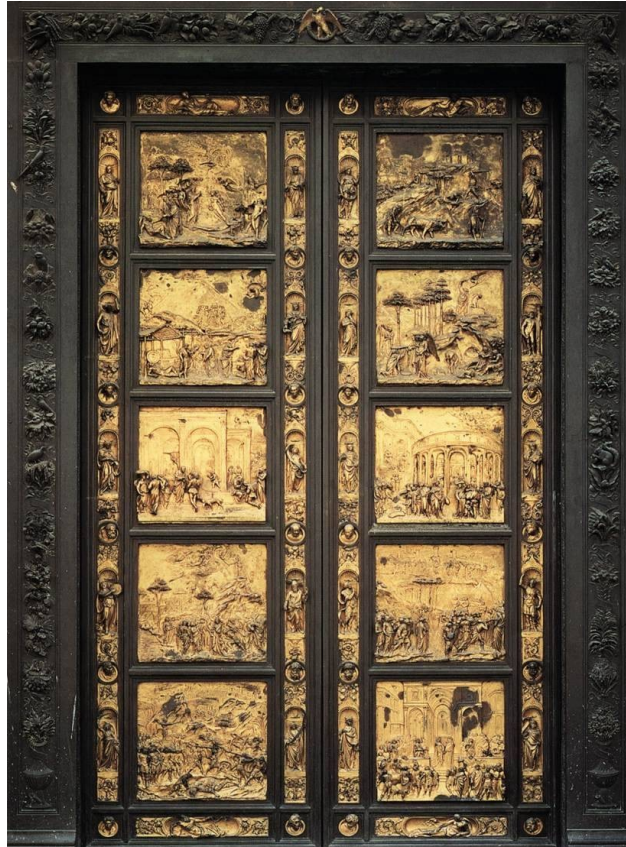


Görsel 19. Banu Taşkent, (2018), Cehennem Portalı - 03:48 / Portal Of Hell - 03:48- Tuval Üzerine Yağlı/ Akrilik Boya - 150x150cm

Rodin'in Cehennem Kapısı eserinden esinlendiğim Cehennem Portalı adlı resmimde iki yanda, yeşil tonlarının düzenli ama sırasız ilerlemesi, Rodin'in eserinde olan figürlerin kaos içinde olmasıyla bağdaştırdım. Yürüme yolunda, portala doğru girildikçe koyulaşan bordo tonları, ölüme yaklaştıkça işlenen günahların insanın ruhunu daha fazla rahatsız etmesidir. Yukarı tarafta, aralardan giren ışığı ise, kendi bakış açım olarak resmettim. Bir nevi Rodin'in 'Düşünen Adam'ı gibi. Portalın ardında ise, olmayacak bir gökyüzü ve rahatsız edici renk tonları kullanarak, gitmek istemeyeceğiniz bir yer yarattım.

2.2. Lorenzo Ghiberti- Cennet Kapıları

Lorenzo Ghiberti, Floransalı heykeltıraş, kuyumcu ve mimardır. Floransa'daki bir vaftizhane için, kara ölüm denilen vebadan kurtulması şerefine, bronz bir kapı yapması için görevlendirilir. Kapı, 28 bölümden meydana gelmektedir (Resim 20). Bitiş tarihi ise 1424'dir. Yaprak ve meyvelerle bezenmiş bir kenar süsü içinde, Hz. İsa'nın hayatı, dört havari ve kilise babaları temsil edilmiştir. 1425' de vaftizhanenin üçüncü kapısını yapmakla görevlendirildi. Tevrat'ın başlıca olaylarını on bölüm halinde topladı. Michelangelo'nun "Cennet Kapısı" adını verdiği bu eser 1452' de tamamlandı. Kapı, Gotik sanatın esintilerini taşır. On panodan oluşan kapıların her panosuna İncil'de anlatılan hikayeler işlenmiş.



Görsel 20. Lorenzo Ghiberti - 1424, Cennetin Kapısı - Museo dell' Opera del Duomo – Floransa-
Bronz, 565cm

https://69.media.tumblr.com/594d9ffe04bfe007b164a575e95f39d2/tumblr_n2pcmqZ7li1r5z0wko1_1280.jpg

2.3. Andrea Pisano – Vaftizci Yahya'nın Hayatı Kapısı

Andrea Pisano 14. yy' ın en önemli İtalyan heykeltıraşlarından biridir. San Giovanni Vaftizhanesi için üç bronz kapının ilkinin yaptı (Resim 21). Bu kapı vaftizhanenin güney kapısına yerleştirildi. 1336'da yapımı tamamlanan Floransa Katedrali Vaftizhanesinin tunç kapılarından en erken tarihli üç tanesini yaptı. Dört yapraklı yonca biçimindeki 20 panoda Vaftizci Yahya'nın yaşamını konu almış, yıldızla bezediği figürleri düz bir arka planın önünde sunmuştur.



Görsel 21. Andrea Pisano- 1336- Güney Kapısı- Floransa Katedrali Vaftizhanesi- Floransa-Bronz

<https://c8.alamy.com/comp/P9GWMJ/south-gate-of-the-baptistry-of-florence-cathedral-designed-by-andrea-pisano-P9GWMJ.jpg>

Tüm dünyada kutsal alanlara ya da ibadethanelere giriş kapıları, büyük ve gösterişlidir. Aynı zamanda bu kapıların bir hikayesi, yapılma amacı ve

hepsinin bezemeleri farklıdır. Böylesine büyük olmalarının nedeni, insanoğlunun karşısında kendini küçük hissetmesi, kendinden büyük ve yüce varlığı daha kolay kabul edebilmesi, etkilenmesi ve ibadete yönelmesidir. Kimi kapıda gargoyeler, kirişler, kabartmalar, desenler varken, kimisinde de renk, oyma, melek figürleri, geometrik şekiller vardır. Giriş kapısı ne kadar büyükse kişi kendini o kadar küçük hisseder. Resimlerimde büyük boyutlu çalışmak beni daha mistik bir havaya sokmaktadır. Boyut büyüdükçe, resimle iletişim daha kuvvetlenir. Bu benim resimlerimde geçerli bulduğum bir konudur. Renk tonlarını fazlalaştırıp, gerçeküstü mekânı daha geriye atmam da optik ilizyonun bir parçasıdır. Böylelikle geçit içine girmek, gezinmek mümkün olur.



Görsel 22. Banu Taşkent, (2019), Küçük Portal Serisi- Gece – 02:04- Tuval Üzerine Karışık Teknik, 30 x 30 cm.

Kendimi en rahat hissettiğim yer olan doğa, kapıların ardındaki yer olarak en büyük ilham kaynağım olmuştur. Sürekli kamp yaptığım yerler ister istemez bilinçaltımda yer oluşturmuş ve farkında olmadan bu mekanlara benzer imgeler kullanmama sebep olmuştur. Çadırda gece gökyüzünü izlemek evde

yapabileceğim bir şey olmadığından, gökyüzünü eve taşıyıp, portallarına odak noktası haline getirdim. Bu resimde de hayal ile gerçeği bir araya getirip, kamp alanlarında yaptığım şeyi o anda yapabilmem için bir kapı oluşturdum.

Bu resmin boyutu küçük olmasına karşın, renk tonlarının fazla olmasından dolayı daha derin ve etkili bir anlatım sergiledim. Sürrealist bir yaklaşımla, dağlar arasında gösterdiğim gökyüzü ve kapı girişinde kullandığım siyah, kırmızı ve sarıyla, bu anlatımı kuvvetlendirdim. Hayal gibi görünen bir gerçek oluşturdum. Bazı resimler küçük boyutlu olmasına rağmen, büyük anlamlar taşır ve izleyicisine kendini küçük hissettirir. Beni de içinde küçük hissettiren bu resim (Resim 22), aynı zamanda bir hafiflik hissi de yaşamamı sağlamaktadır.

2.4. Giorgio de Chirico – Büyük Alanlarda Sonsuzluğa Açılan Kapılar

Chirico, 1888'de Yunanistan'ın Volos kentinde İtalyan bir ailenin çocuğu olarak dünyaya gelmiştir. Sürrealist ressam Chirico, Carlo Carra ile birlikte metafizik resmin kurucularıdır. Atina'da ve Münih'te Böcklin Okulunda eğitim görmüştür. Nietzsche ve Schopenhauer'in felsefesine ilgi duymuştur. Bu isimler Chirico'nun dünya ve sanat görüşlerinin belirlenmesinde rol oynamışlardır.

Paris'e gitmiş, burada metafizik resim anlayışıyla eserler üretmeye devam etmiştir. Farklı mimari şekiller ortasında cetvel, pergel, balon, tahta manken gibi birbiriyle ilintisiz nesnelere bir araya getirerek ince bir ustalıkla sayısız kompozisyonlar yapmıştır. Yapıtlarında sonsuzluğu anlatmıştır. Mekânda sürekli bir düzendeki kemerli, boş meydanlar bazen tek insan figürüyle anlam katılmıştır. Bu tasvirler yalnızlık, sonsuzluk ve sınırsızlık duyguları uyandırmaktadır. Eserlerde kullandığı solgun ışık, gri ve kahverengi renkler atmosfere melankolik bir görünüm katmaktadır.

1909 – 1919 arasındaki “fizikötesi dönem” eserleriyle ve bu eserlerde yaşattığı duygularla tanınır. Chirico, sonraları realizme yönelmiştir. Ancak sonraki dönem resimleri metafizik dönemdeki kadar başarılı olamamıştır.

Düş ve bilinçaltına dayanan, savaşın getirdiği yalnızlık ve huzursuzluk ortamının etkilerini gerçeküstü bir tutumla anlatmıştır. Resimlerinde abartılmış bir perspektifle sonsuzluğun ifadesi bulunmaktadır. Boş meydanlar, kentler bazen bir insan figürüyle resmedilmiştir. Bu tasvirler yalnızlık, sonsuzluk, sınırsızlık duyguları uyandırırken eserlerde soğuk, solgun bir ışık, gri ve kahverengi renkler melankolik bir görünüm vermektedir. Düş dünyasında yaşayan ressam bizi de içeri çekmeye çalışmıştır. Chirico eserleri ve metafizik resim için, *“Benim tuvallerimde, yıkımları haber veren bir sessizlik ve silinip yok olan ışıklar içinde gerçekdışı, tasarlanmış sahneler görülür. Fizikötesi dönemimde benim için gerçeklik, tüm öteki şeylerdi; Kimi kez bir özlem olgusu, kimi kez nedensiz bir can sıkıntısı”* demiştir.



Görsel 23. Giorgio de Chirico- 1914 - Gün Bilmecesi - Museum of Modern Art New York. 185,5cm x 139,7cm

<https://www.istanbulsanatevi.com/wp-content/uploads/2016/01/giorgio-de-chirico-gun-bilmecesi-tablosu.jpg>

Kendi resimlerimde duyduğum aurayı, Giorgio de Chirico eserlerinde de hissetmekteyim. Sanki sağ ya da sol kapılardan birine döndüğümde, kendi geçitlerimden biriyle karşılaşacak hissine kapılmaktayım. Bu hissini yaratılmasındaki en büyük neden, Chirico'nun eserlerindeki tek başlılık ve sonsuzluk hissidir. Benim düşlerime giderken sıralı kirişlerim onun ise sıralı kapıları vardır.



Görsel 24. Banu Taşkent, (2019), Gece Portal Serisi – 23:01- Tuval Üzerine Karışık Teknik, 50 x 70 cm.

Gece Portal Serisi'nin ikinci resmi olan bu çalışmada, mor turuncu ve siyahın hâkim olduğu bir skala kullandım. Mor tonları kapıyı oluştururken, sarı-turuncu renkleri ise aralardan ışık giren bir geçit olmasını sağlamıştır. Karlı dağlara yürürken, bu sefer gökyüzünden, yıldızların içinden yürümeyi tercih ettim. Normal bir kapı yerine de perde görünümünde olan farklı bir portal denedim. Bana huzur, dinginlik ve mutluluk veren bu resim, izleyicisiyle buluştuğunda, kasvet ve karanlığı çağrıştırdığı söylenmiştir. Bu resmin içerisine girebilmek için, gökyüzünden yürünmesi gerektiği için, izleyicisine korkularına göre farklı hisler veren bir enerji yaratılmıştır.

2.5. Andrey Tarkovski'nin Kapıları

Sinema tarihinin önemli yönetmenlerinden olan Tarkovski 1932' de Zavrazhye' de doğmuştur. Sinema eğitimini Moskova 'da Devlet Sinema Okulu'nda aldı. VGIK Sovyet Film Okulu'na girmeden önce müzik ve Arapça eğitimi gördü. Tarkovsky'nin filmleri otobiyografik özellikleriyle büyük zenginlik içerirler. Filmlerinde şiirselleştirilen binalar, sonsuz koridorlar, sonluluk – sonsuzluk, varlık – yokluk gibi insanın varoluşsal gayelerine ilişkin temalar işlemiştir. Aldığı büyük ödüllerin yanı sıra yazarlığı da bulunan yönetmenin bir şiirinden alıntı;

Ben insanım, ben orta yerindeyim evrenin,
Ardımda sayısız tekhücreliler, önümde sayısız yıldızlar.
Ben arasında uzandım bunların dosdoğru,
İki kıyıyı bağlayan deniz, iki uzayı birleştiren köprü.

Tarkovski, filmlerindeki görselliği bize ulaştırırken, çeşitli imgelerden ve metaforlardan destek alır. Filmlerinde, olmazsa olmazları arasından en önemli olanları ise sağanak yağmur, su, ayna, kapı eşiğinde durma, çeşitli yansımalar ve rüyalarıdır.

Özgür üslubu, şiirsel dili ve sanatsal çekim tarzı ile çok konuşulan yönetmenin beni en çok ilgilendiren kısmı ise gerek yarım açık kapıları gerek ise kapı eşiğinde duran insanlardır. Bir kapı aralığında duran insanın düşüncelerini ve ruh halini anlayıp, yaşayabileceğimiz duyguları bize geçirmiştir. Böylelikle Tarkovski'nin kapıları, filmlerinde derin anlam ve içerikler taşımaktadır. Karakteristik çekim açıları ve sanatsal bakış açısı ise bu anlamları derinleştirmiştir.

Tarkovsky filmlerinde karakterler, sık sık eşikte veya kapı girişinde durmaktadır. Arada kalmışlık, bir olaya ya da gruba dahil olamama, yol ikiye ayrıldığında

seçimi gerçekleştirememeye böylelikle ne orada ne burada olma durumu Tarkovsky, filmlerinde eşikte duran karakterler üzerinden açıklamaya çalışmıştır. Filmlerinde kapının eşiğinde duran karakterler ne içeridedir ne de dışarıdadır, tam sınır çizgisindedir. 'Bu eşikten adımını atarak ister olaya dahil olursun, istersen olayların dışında kalırsın. Ya da kapının eşiğinde durarak iki alana da ait olmazsın' düşüncesiyle kapı içi ve kapı dışını birbirinden ayırarak, üçüncü bir alternatifi işler.



Görsel 25. Andrey Tarkovski

Resim 25'te bazı Tarkovski filmlerinden görselleri bir araya getirdim. Resimlerimde yarattığım kapıların Tarkovski kapılarıyla bağlantısı, iki tarafı birbirinden ayıran bir simge olmasıdır. Tarkovski'de karakterler içeride, dışarıda ya da kapı eşiğinde durmayı tercih ederken, resimlerimde eşikte durmaksızın içeride ya da dışarıda olma duyumsaması vardır. Kişi arada kalmaz. Resimle göz göze geldiğinde ya içinde hisseder ya da gerekli olan bağlantıyı kuramayıp dışarıda kalır.



Görsel 26. Banu Taşkent, (2018), Gün Portal Serisi – 18:10- Tuval Üzerine Karışık Teknik, 150 x 150 cm.

Gri tonlarının soğukluğunda, yeşil bir yoldan ilerlenen bu portalda, merdivenler daha çok havadadır. Bu ve bulutların birbirine değmemesi, yalnızlıkla beraber içinden çıkılamayan sıkıntıları anlatmaktadır. Resmin sağında bulunan siyah sarı tonları hem simetriyi bozmak hem de başka bir merdivenin daha olduğunu anlatmak için yapılmıştır. Zor bir kararı verme aşamasında yaptığım bu resim, kararları verirken, tek seçenek üzerinde durmamak gerektiğini anlatmaktadır. Her zaman başka seçeneklerin de olduğunu, asla umutsuzluğa kapılmamak gerektiğini anlatır. Tarkovski'ninde yapıtlarında hissedilen farklı seçimlerin farklı

sonular doęuracaęını hissettirdięi kapı imgesi, bu eserde de vurgulanmaya alıřılmıştır.

3. Bölüm: GÜNCEL SANATTA KAPI KAVRAMI

Arařtırmanın bu bölümünde kapı kavramının güncel sanattaki ele alınıř biçimine deęinilmiştir. Günümüz sanatılarından Vicente Goncalves, Choi Jeong-Hwa'nin eserlerine yer verilmiş kendi alıřmalarım eřlięinde analizleri yapılmıştır.

3.1. Vicente Goncalves

Portekizli fotoğraf sanatısı André Vicente Goncalves, doęa fotoęraflarıyla bařladıęı alıřmalarını geliřtirmiş ve genişletmiştir. Universidade Lusófona'dan mezun olmuş, mimari fotoęrafılıęa yönelmiştir. Goncalves, Dünyanın Pencereleri ve Dünyanın Kapıları adlı serileriyle ün kazanmıştır.

Dünyanın eřitli bölgelerinden kapı ve pencereleri fotoęraflayan fotoğrafı, bunları kolaj haline getirerek, bařarılı bir sunum saęlamıştır. CNN ve Huffington Post bařta olmak üzere dünyanın en iyi haber kuruluşlarından bazıları röportajlarını yayımladı. Kendisi kapıların sadece evlere girmek için bir araç olmadığını, yöresel yařantıların bir kimlięi olduğunu da savunmaktadır.



Görsel 27. 1914 - André Vicente Goncalves – Dünya Kapıları- Fotoğraf

<https://pics.ru/wp-content/uploads/2016/03/windows-doors-of-the-world-andre-vicente-goncalves-1.jpg>

3.2. Choi Jeong-Hwa

Güney Kore 1961 doğumlu olan Choi Jeong-Hwa, 1000 adet kapıyla 10 katlı bir binayı kaplama fikriyle gündeme gelmiştir. 2009 yılında Seul’de inşa edilen binayı renkli kapılarla döşeyen Choi, bu eserine ‘Kapılar’ adını verdi. The Creators Project’e verdiği röportajında, bina içinde gezmekten korktuğunu, odaya gitmek isterken, bir kapıyı açtığı anda aşağı düşebileceğini dile getirdi. Aynı röportajda, ressam olabilecek kadar iyi çizimler yapamadığını, fakat gezmeyi seven biri olduğundan, inşaat alanları ve çöplükler gibi normal insanların gitmek istemeyeceği yerleri keşfedip, buralar hakkında sanatsal üretimler yaptığını anlattı.



Görsel 28. 2009- Choi Jeong-Hwa– Kapılar - Güney Kore- Seul

<https://static.boredpanda.com/blog/wp-content/uploads/door-building-choi-jeong-hwa/1000-doors-choi-jeong-hwa-4.jpg>

3.3.Burhan Doğançay

1965’ te başlayıp, 2010’ da bitirdiği ‘Kapılar’ adlı serisinde, asma kilitleri, zincirleri, tokmakları olan tek ya da çift kanatlı kapıları ele almıştır. Doğançay tarafından tekrar yaratılan bu kapılar, az sayıda yapılmıştır. Kapı serisinden, 1991 tarihli ‘Golden Metal Door’ eseri Contemporary İstanbul’da sergilenmiştir.

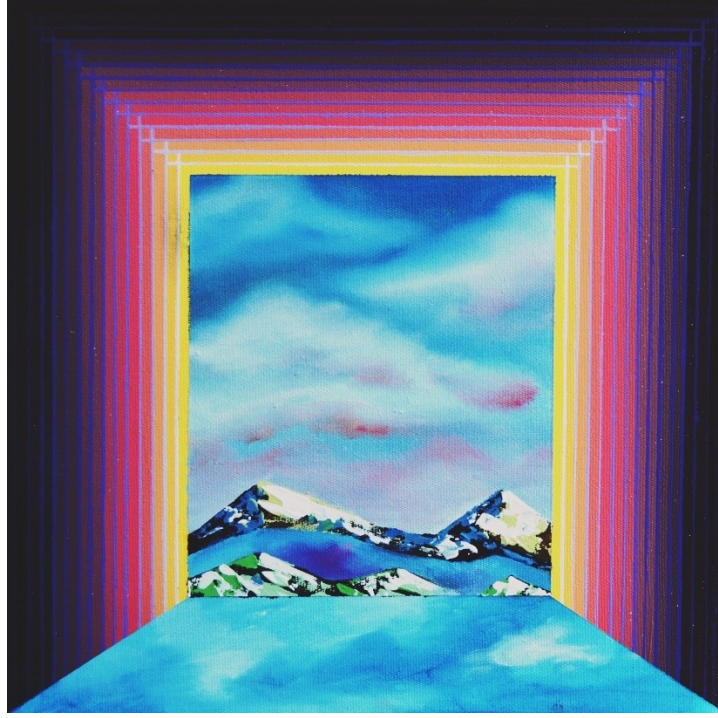
Doğançay’ın Kapı serisinde bulunan eserlere bakıldığında, kapı kavramını sadece bir nesne olarak görmeyiz. İçinde anlamlar barındıran, üzerindeki kilit ve diğer aksesuarlarıyla birlikte, bize mesaj vermeye çalışan, geçiş gereçleri olarak görürüz.



Görsel 29. Burhan Doğançay-Tuval Üzeri Karışık Teknik–Sarı Kapı-1991- 158x89cm – Türkiye

https://www.artamonline.com/8199-large_default/burhan-dogancay-1929-2013-black-yellow-door.jpg

Doğançay'ın bu eserinde (Resim 29) siyah ve sarının uyumunu, kare oval, dikdörtgen, beyaz şekilleri ve yine kilit görürüz. Kilitler bize, güvenilir ortamı, mahremiyeti ve huzuru anlatır. Bu yapıtın, kendi resimlerim ile bağlantısı, geometrik formlar kullanılmış olması ve huzurluyken yaptığım resimlerin duygusunu verebilmesidir.



Görsel 30. Banu Taşkent, (2019), Küçük Portal Serisi- Gün – 06:52- Tuval Üzerine Karışık Teknik, 30 x 30 cm.

Doğançay'ın 'Sarı Kapı' adlı eserindeki kapıyı açtığımda böyle bir yere çıkabilme hissi uyandırmaktadır. Küçük Portal Serisi'nin 02:04 isimli resminin gün versiyonudur. Doğada kaldığım zamanlarda farklı bir insan olarak uyandığım kamp sabahlarını resmettim. Yine 02:04 adlı çalışmamdaki bilinçaltı öğelerim fark etmeden bu kapıyı oluşturmama sebep olmuştur.

SONUÇ

Gitmek istediğim her yer, kapılar sayesinde fırçamın ucundadır. Doğayla başbaşa olabileceğim mekanlar ve sürekli orada yaşama isteğim, bana bu resimleri yaptırmıştır. Geometriyi ve renkleri kullanarak ise o mekanları evime taşımaktayım.

Opart, soyut geometri, evren tasarımı ve peyzaj resimlerini bir araya getirerek kendi sanat anlayışımı kurdum. Tüm bunları tek yüzeyde kullanarak hem espas hem de farklı bir illüzyon gerçekleştirdim. Opart ve soyut geometriyle espası, evren tasarımı ile çalışmalarımıdaki kurguyu, resim ortasına yaptığım peyzaj ile de hem espası destekleyen hem de kapı görünümüne sahip resimler yaptım. Çoğunlukla yağlı boya ve akrilik boyayı birlikte kullandım. Bant yardımıyla keskin kenarları olan pürüzsüz bir kapı çerçevesi hazırladım. Renk geçişlerini bu alanda akrilik boya ile gerçekleştirirken, peyzaj kısmına yağlı boya uyguladım.

Gerçek doğa imgeleri ile soyutlanmış geometriye edilmiş doğa çözümlenmeleri kullandığım çalışmalarında, hayal ile gerçek arası mekanlar üretmekteyim. Dağlarım genellikle üçgen şekline sahiptir ve üzerleri karlıdır. Bazen peyzajı parçalayarak bazen de güneşli bir havada her yeri karlar altında bırakarak, ruhani durumumu yansıtmaktayım.

Çalışmalarımıdaki plastik dil daha da güçlenirken aynı zamanda hayal gücümü de geliştirdim. Araştırma sürecim boyunca, kapı kavramının her sanat dilinde karşılığını inceledim ve kendi sanatımla bağlantılarını araştırdım. Bir yerden veya ortamdaki diğerine geçmek için kullanılan kapıların dinsel, ruhsal ve fiziksel anlamlarını irdeledim. Bu araştırma, çalışmalarımı, daha derinlemesine bakabilme, ayrıntıları çoğaltabilme ve yeni anlamlar kazandırabilme becerilerimi geliştirirken, plastik dilimi daha etkin bir şekilde kullanabilmemi sağladı.

KAYNAKLAR

İlkler, Evin Esmen Kısakürek-Arda Kısakürek, 2016, s.221-222.

A. Çilingirođlu, a.g.m, s.474.

Oktay Belli, Ali M. Dinçol- Hazine Piri Kapısı ve Aşığı Zivistan Taş Ocakları- Edebiyat Fakóltesi Basımevi, 1982

Adnan Turani, "Dünya Sanat Tarihi", Remzi Kitabevi, 13. Baskı, İstanbul 2007, s.106.

Guide of Pergamon Museum, Berlin 2016; Evin Esmen Kısakürek-Arda Kısakürek, "Bizimkiler: İlkler" (Anadolu Merkezli Dünya Tarihi), 1. Kitap, s.221-222.

Peter de Bolla, Sanat ve Estetik- 2006- Sanat ve Kuram Ayrıntı Yayınları
Susie Hodge- 50 Sanat Fikri- Domingo Yayınevi

Etik Beyanı

Hacettepe Üniversitesi Güzel Sanatlar Enstitüsü, Tez/Sanat Çalışması Raporu Yazım Yönergesi'ne uygun olarak hazırladığım bu Tez/Sanat Çalışması Raporunda,

- ☐ Tez'in içindeki bütün bilgi ve belgeleri akademik kurallar çerçevesinde elde ettiğimi,
- ☐ görsel, işitsel ve yazılı bütün bilgi ve sonuçları bilimsel ahlak kurallarına uygun olarak sunduğumu,
- ☐ başkalarının eserlerinden yararlanması durumunda ilgili eserlere bilimsel normlara uygun olarak atıfta bulunduğumu,
- ☐ atıfta bulunduğum eserlerin bütününe kaynak olarak gösterdiğimi,
- ☐ kullanılan verilerde herhangi bir tahrifat yapmadığımı,
- ☐ bu Tez'in herhangi bir bölümünü bu üniversitede veya başka bir üniversitede başka bir Tez/Sanat Çalışması Raporu çalışması olarak sunmadığımı

beyan ederim.

..12.../..11.../2019

Banu TAŞKENT



Yüksek Lisans Tezi Orijinallik Raporu

HACETTEPE ÜNİVERSİTESİ
Güzel Sanatlar Enstitüsü

Tez Başlığı: Kapı Resimleri

Yukarıda başlığı verilen Tez Raporumun tamamı aşağıdaki filtreler kullanılarak Turnitin adlı intihal programı aracılığı ile Tez Danışmanım tarafından kontrol edilmiştir. Kontrol sonucunda aşağıdaki veriler elde edilmiştir:

Raporlama Tarihi	Sayfa Sayısı	Karakter Sayısı	Savunma Tarihi	Benzerlik Oranı (%)	Gönderim Numarası
19/09/2019	62	45255	16/09/2019	26	1175719317

Uygulanan filtreler:

1. Kaynakça hariç
2. Alıntılar dâhil
3. 5 kelimedenden daha az örtüşme içeren metin kısımları hariç

Hacettepe Üniversitesi Güzel Sanatlar Enstitüsü Tez/Sanat Çalışması Orijinallik Raporu Alınması ve Kullanılması Uygulama Esasları'nı inceledim ve çalışmamın herhangi bir intihal içermediğini; aksinin tespit edileceği muhtemel durumda doğabilecek her türlü hukuki sorumluluğu kabul ettiğimi ve yukarıda vermiş olduğum bilgilerin doğru olduğunu beyan ederim. (tarih 13/10/2019)

Banu TAŞKENT



Öğrenci No.: N15223521

Anasanat/Anabilim Dalı: Resim

Program (işaretleyiniz):

Yüksek Lisans	Sanatta Yeterlik	Doktora	Bütünleşik Doktora
*			

DANIŞMAN ONAYI

UYGUNDUR.

Profesör, Hüsnü DOKAK



**Master's/Proficiency in Art/PhD
Thesis/ Art Work Report Originality Report**

HACETTEPE UNIVERSITY
Institute of Fine Arts

Title : Door Pictures

The whole thesis/art work report is checked by my supervisor, using Turnitin plagiarism detection software taking into consideration the below mentioned filtering options. According to the originality report, obtained data are as follows.

Date Submitted	Page Count	Character Count	Date of Thesis Defence	Similarity Index (%)	Submission ID
19/09/2019	62	45255	26	16/09/2019	1175719317

Filtering options applied are:

1. Bibliography excluded
2. Quotes included
3. Match size up to 5 words excluded

I declare that I have carefully read the Hacettepe University Institute of Fine Arts Guidelines for Obtaining and Using Thesis Originality Reports; that my thesis does not include any form of plagiarism; that in any future detection of possible infringement of the regulations, I accept all legal responsibility; and that all the information I have provided is correct to the best of my knowledge. I respectfully submit this for approval. (date 13/10/2019)

Banu TAŞKENT



Student No.: N15223521

Department: Painting

Program/Degree (please mark):

Master's	Proficiency in Art	PhD	Joint Phd
<input checked="" type="checkbox"/>	<input type="checkbox"/>	<input type="checkbox"/>	<input type="checkbox"/>

SUPERVISOR APPROVAL

APPROVED
Professor, Husnu DOKAK



YAYIMLAMA VE FİKRÎ MÜLKİYET HAKLARI BEYANI

Enstitü tarafından onaylanan lisansüstü tezimin/raporumun tamamını veya herhangi bir kısmını, basılı (kâğıt) ve elektronik formatta arşivleme ve aşağıda verilen koşullarla kullanıma açma iznini Hacettepe Üniversitesi'ne verdiğimi bildiririm. Bu izinle Üniversite'ye verilen kullanım hakları dışındaki tüm fikrî mülkiyet haklarım bende kalacak, tezimin/raporumun tamamının ya da bir bölümünün gelecekteki çalışmalara (makale, kitap, lisans ve patent vb.) kullanım hakları bana ait olacaktır.

Tezin/Sanat Çalışması Raporunun kendi orijinal çalışmam olduğunu, başkalarının haklarını ihlal etmediğimi ve tezimin/sanat çalışması raporunun tek yetkili sahibi olduğumu beyan ve taahhüt ederim. Tezimde/sanat çalışması raporumda yer alan, telif hakkı bulunan ve sahiplerinden yazılı izin alınarak kullanılması zorunlu metinleri yazılı izin alınarak kullandığımı ve istenildiğinde suretlerini Üniversite'ye teslim etmeyi taahhüt ederim.

Yükseköğretim Kurulu tarafından yayınlanan **Lisansüstü Tezlerin Elektronik Ortamda Toplanması Düzenlenmesi ve Erişime Açılmasına İlişkin Yönerge*** kapsamında tezim/sanat çalışması raporum aşağıda belirtilen haricinde YÖK Ulusal Tez Merkezi/ H.Ü. Kütüphaneleri Açık Erişim Sisteminde erişime açılır.

- Enstitü/ Fakülte yönetim kurulunun gerekçeli kararı ile tezimin erişime açılması mezuniyet tarihimden itibaren 2 yıl ertelenmiştir. (1)
- Enstitü/ Fakülte yönetim kurulu kararı ile tezimin erişime açılması mezuniyet tarihimden itibaren ... ay ertelenmiştir. (2)
- Tezimle ilgili gizlilik kararı verilmiştir. (3)

12.11.2019

Banu TAŞKENT

*Lisansüstü Tezlerin Elektronik Ortamda Toplanması Düzenlenmesi ve Erişime Açılmasına İlişkin Yönerge

- (1) Madde 6.1. Lisansüstü teze ilgili patent başvurusu yapılması veya patent alma sürecinin devam etmesi durumunda, tez danışmanının önerisi ve enstitü anabilim dalının uygun görüşü üzerine enstitü veya fakülte yönetim kurulu iki yıl süre ile tezin erişime açılmasının ertelenmesine karar verebilir.
- (2) Madde 6.2. Yeni teknik, materyal ve metotların kullanıldığı, henüz makaleye dönüşmemiş veya patent gibi yöntemlerle korunmasını ş ve internetten paylaşılması durumunda 3. şahıslara veya kurumlara haksız kazanç imkanı oluşturabilecek bilgi ve bulguları içeren tezler hakkında tez danışmanının önerisi ve enstitü anabilim dalının uygun görüşü üzerine enstitü veya fakülte yönetim kurulunun gerekçeli kararı ile altı ay aşmamak üzere tezin erişime açılması engellenebilir.
- (3) Madde 7.1. Ulusal çıkarılan veya güvenliği ilgilendiren, emniyet, istihbarat, savunma ve güvenlik, sağlık vb. konulara ilişkin lisansüstü tezlerle ilgili gizlilik kararı, tezin yapıldığı kurum tarafından verilir. Kurum ve kuruluşlarla yapılan işbirliği protokolü çerçevesinde hazırlanan lisansüstü teziere ilişkin gizlilik kararı ise, ilgili kurum ve kuruluşun önerisi ile enstitü veya fakültenin uygun görüşü üzerine üniversite yönetim kurulu tarafından verilir. Gizlilik kararı verilen tezler Yükseköğretim Kuruluna bildirilir.

Madde 7.2. Gizlilik kararı verilen tezler gizlilik süresince enstitü veya fakülte tarafından gizlilik kuralları çerçevesinde muhafaza edilir, gizlilik kararının kaldırılması halinde Tez Otomasyon Sistemine yüklenir.

Tez Danışmanının önerisi ve enstitü anabilim dalının uygun görüşü üzerine enstitü veya fakülte yönetim kurulu tarafından karar verilir.

