



**HACETTEPE ÜNİVERSİTESİ  
GÜZEL SANATLAR ENSTİTÜSÜ**

**İç Mimarlık ve Çevre Tasarımı Anabilim Dalı**

**YENİDEN İŞLEVLENDİRMEDE İÇMİMARLIK YAKLAŞIMLARI;  
MEKAN ALGISINDA HAFIZA ETKİSİ**

**Fulya Nilgün BALLI**

**Yüksek Lisans Tezi**

**Ankara, 2024**



HACETTEPE ÜNİVERSİTESİ  
GÜZEL SANATLAR ENSTİTÜSÜ

İç Mimarlık ve Çevre Tasarımı Anabilim Dalı

YENİDEN İŞLEVLENDİRMEDE İÇMİMARLIK YAKLAŞIMLARI;  
MEKAN ALGISINDA HAFIZA ETKİSİ

Fulya Nilgün BALLI

Yüksek Lisans Tezi

Ankara, 2024

*Sevgili anneme, akademik yolculuğumda tüm kattıkları ve öğrettikleri için sevgili arkadaşım  
Doç. Dr. Ebru Karabağ'a, tüm yönlendirme ve rehberliği için Tez Danışmanım  
Prof.Dr. Hakan Ertek'e ve tüm desteği için Dr.Öğr. Üyesi Çağrı Bulhaz'a teşekkürlerimle,*

# YENİDEN İŞLEVLENDİRMEDE İÇMİMARLIK YAKLAŞIMLARI; MEKAN ALGISINDA HAFIZA ETKİSİ

**Danışman:** Prof. Mehmet Hakan ERTEK

**Yazar:** Fulya Nilgün BALLI

## ÖZ

Günümüzün, birbirine bağlı toplumlar dünyası olması ve kültürün bu toplumları dönüştürme gücü çok açıktır. Kültürel Miras, toplumsal kaos ve ekonomik istikrarsızlık yüzünden bozulan topluluklar için bir 'kimlik' ve 'uyum kaynağı' oluşturmaktadır. Savaşlar, afetler, hızlı kentleşme ve alt yapı projeleri ile bu şekilde insanlık için değer taşıyan kültürel ve doğal varlıklar zarar görmüştür. Zamanımızın 'mimarlık' pratiğinde, mevcut olan yapıların, tamir ve restore edilerek yeniden kullanımları her geçen gün daha büyük önem kazanmaktadır. Çağdaş dünya, sürdürülebilir kaynaklara duyulan ihtiyacı gözeterek 'daha düşük maliyetli' ekonomi anlayışı ile 'var' olan mimarlık mirası yapılarından faydalanmayı önemsemektedir. Mimarlıkta, yeniden işlevlendirme (adaptive reuse) burada ön plana çıkmaktadır. Bu yaklaşım sadece yapıların kullanılması ve uygun şekilde uygulamasının yapılması anlamında değil aynı zamanda binanın fonksiyonunu da değiştirerek toplumun ihtiyaç duyduğu ekonomi anlayışına hizmet edebilecek bir potansiyeli ortaya çıkarma anlamına da gelmektedir. Korunmuş olan eski veya tarihi 'miras'ın yeniden işlevlendirilmesi ile çağdaş yaşama katılması sağlanacak, tasarım stratejisi 'bağlam' odağında öncelenecek, içmimarlık projesi ile yeniden işlevlendirme süreci tamamlanacaktır. Modernizmin etkisi ile tasarım anlayışı evrilmiş ve tasarıma yansımaları, mekan algısında güçlü bir etkiye sahip olmuştur. Uzman içmimarın, mekan algısını ön görmesi, bu algıyı oluştururken 'hafıza' etkisinin farkında olması ile doğru içmimarlık yaklaşımlarını kullanması, yeniden işlevlendirmenin önemli bir tamamlayıcısı olacaktır. Yeniden işlevlendirme ile, mekânsal çözümlerinin yanı sıra, göz alıcı, çağdaş, işlevsel, korunmuş, değerine değer katan, talep gören, ulusal ve uluslararası tasarım platformlarında dikkat çeken iç mekanlar tasarlanmaktadır.

**Anahtar sözcükler:** Yeniden işlevlendirme, koruma, içmimarlık, müdahale, algı, hafıza.

# **INTERIOR ARCHITECTURE APPROACHES IN ADAPTIVE REUSE; MEMORY EFFECT ON SPACE PERCEPTION**

**Supervisor:** Prof. Mehmet Hakan ERTEK

**Author:** Fulya Nilgun Ballı

## **ABSTRACT**

It is obvious that today is a world of interconnected societies and the power of culture to transform these societies. Cultural Heritage constitutes a source of 'identity' and 'cohesion' for communities disrupted by social chaos and economic instability. Cultural and natural assets that have value for humanity have been damaged by wars, disasters, rapid urbanization and infrastructure projects. In the 'architecture' practice of our time, the reuse of existing buildings by remodelling, restoring and reusing them is becoming more important day by day. The contemporary world attaches importance to benefiting from 'existing' architectural heritage structures with a 'lower cost' economic approach, considering the need for sustainable resources. In architecture, adaptive reuse comes to the fore here. This approach not only means using the buildings and applying them appropriately, but also changing the function of the building and revealing a potential that can serve the economic understanding needed by the society. By re-functioning the preserved old or historical 'heritage', it will be included in contemporary life, the design strategy will be prioritized with a focus on 'context', and the re-functionalization process will be completed with an interior architecture project. The concept of design has evolved as a result of modernism and its reflections on design have had a strong impact on the perception of space. An expert interior architect's ability to foresee the perception of space, be aware of the 'memory' effect while creating this perception will be a critical complement to adaptive reuse process by using the appropriate and strategical interior architecture approaches .Ultimately, in addition to spatial solutions, adaptive reuse projects that are eye-catching, contemporary, functional, protected, added valued, in demand and attracting attentional on national and international design platforms are designed.

**Keywords:** Adaptive reuse, preservation, interior architecture, intervention, perception, memory.

## İÇİNDEKİLER DİZİNİ

ÖZ.....	i
ABSTRACT.....	ii
İÇİNDEKİLER DİZİNİ.....	iii
TABLolar DİZİNİ.....	v
GÖRSEL DİZİNİ .....	vi
GİRİŞ.....	1
<b>1. BÖLÜM: İÇMİMARLIĞIN TANIMI.....</b>	<b>3</b>
<b>2. BÖLÜM: MİMARLIK MİRASI VE MİRAS YAPILARININ DEĞERİ.....</b>	<b>4</b>
2.1. Koruma kurumları ve yürütülen koruma çalışmaları.....	7
<b>3. BÖLÜM: YENİDEN İŞLEVLENDİRME KORUMA UYGULAMASI.....</b>	<b>9</b>
<b>4.BÖLÜM: YENİDEN İŞLEVLENDİRMEDE İÇMİMARLIK.....</b>	<b>13</b>
4.1. Yeniden İşlevlendirmede İçmimarlık Yaklaşımları.....	14
4.1.1. Koruma (preservation) .....	14
4.1.2. Restorasyon (restoration) .....	15
4.1.3. Renovasyon (renovation) .....	16
4.1.4. Yeniden modelleme (re modelling) .....	17
4.1.5. Karma (combined) .....	18
4.2. Yeniden işlevlendirmedeki yaklaşımların tamamlayıcı etkisi.....	18
4.2.1. Ev sahibi mekan(host space) ve yeniden işlevlendirme içmimarlık projesi adaptasyonu.....	18
4.3. Yeniden İşlevlendirmede ‘Uzman’ İçmimar.....	25
4.4. Yeniden işlevlendirmede mekan ruhu’nun(genius loci) kaybı, soylulaştırma (gentrification) fenomenleri ve olumsuz uygulamaları.....	28
<b>5. BÖLÜM: MODERNİZM HAREKETİ.....</b>	<b>36</b>
5.1. Yeniden işlevlendirme projelerinde ‘modernizm’ etkileri.....	38
5.1.1. ‘Modern’in sürekliliği ve çağdaş işlev üzerindeki ‘hafıza’ etkisi..	42
<b>6. BÖLÜM: YENİDEN İŞLEVLENDİRMEDE İÇ MEKAN ALGISI.....</b>	<b>45</b>
6.1. Mekan algısı nedir?.....	45

6.2. Yeniden işlevlendirme iç mimarlık yaklaşımlarında algı yönetimi ve yöntemleri.....	48
<b>7. BÖLÜM: TÜRKİYE'DE ENDÜSTRİ MİRASI YENİDEN İŞLEVLENDİRME</b>	
<b>ÖRNEKLERİ.....</b>	<b>54</b>
7.1.Silahtarağa Elektrik Santrali - Santralistanbul Örneği – Haliç /İstanbul....	54
7.2. CerModern Örneği - Ankara.....	57
7.3. Bomonti Bira Fabrikası – Bomontiada Örneği – Bomonti/ İstanbul.....	58
<b>SONUÇ .....</b>	<b>65</b>
<b>KAYNAKLAR .....</b>	<b>67</b>
<b>ETİK BEYANI.....</b>	<b>73</b>
<b>SANATTA YETERLİK TEZİ ORJİNALLİK RAPORU.....</b>	<b>74</b>
<b>PROFICIENCY IN ART THESIS ORIGINALITY REPORT.....</b>	<b>75</b>
<b>YAYIMLAMA VE FİKRİ MÜLKİYET HAKLARI BEYANI.....</b>	<b>76</b>

## TABLÖLAR DİZİNİ

<b>Tablo 1.</b> Müdahale dereceleri (Baper, Mustafa, Hassan, Ismail, 2010).....	40
---	----



## GÖRSEL DİZİNİ

<b>Görsel 1.</b> Castelvecchio Kalesi, Verona, İtalya (URL- 1. <a href="https://www.ribaj.com/culture/book-review-carlo-scarpa-castelvecchio-revisited-richard-murphy">https://www.ribaj.com/culture/book-review-carlo-scarpa-castelvecchio-revisited-richard-murphy</a> ).....	10
<b>Görsel 2.</b> Carlo Scarpa yeniden işlevlendirme (URL- 1. <a href="https://www.ribaj.com/culture/book-review-carlo-scarpa-castelvecchio-revisited-richard-murphy">https://www.ribaj.com/culture/book-review-carlo-scarpa-castelvecchio-revisited-richard-murphy</a> ).....	10
<b>Görsel 3.</b> Carlo Scarpa dış mekan merdivenler (URL- 2. <a href="https://commons.wikimedia.org/wiki/File:Castelvecchio_Verona-01.JPG">https://commons.wikimedia.org/wiki/File:Castelvecchio_Verona-01.JPG</a> ).....	11
<b>Görsel 4.</b> Carlo Scarpa iç mekan merdivenler (URL- 2. <a href="https://commons.wikimedia.org/wiki/File:Castelvecchio_Verona01.JPG">https://commons.wikimedia.org/wiki/File:Castelvecchio_Verona01.JPG</a> ).....	11
<b>Görsel 5.</b> Carlo Scarpa iç mekan görünüşü (URL- 3. <a href="https://en.wikipedia.org/wiki/Carlo_Scarpa">https://en.wikipedia.org/wiki/Carlo_Scarpa</a> ) .....	11
<b>Görsel 6.</b> 60 Atlantic, öncesi (BDP Quadrangle Studio - 2014) (URL- 4. <a href="https://www.bdpquadrangle.com/ideas/blog/post/blog/2020/05/25/celebrating-our-industrial-history-through-adaptive-reuse">https://www.bdpquadrangle.com/ideas/blog/post/blog/2020/05/25/celebrating-our-industrial-history-through-adaptive-reuse</a> ).....	11
<b>Görsel 7.</b> 60 Atlantic, sonrası (BDP Quadrangle Studio - 2014) (URL- 4. <a href="https://www.bdpquadrangle.com/ideas/blog/post/blog/2020/05/25/celebrating-our-industrial-history-through-adaptive-reuse">https://www.bdpquadrangle.com/ideas/blog/post/blog/2020/05/25/celebrating-our-industrial-history-through-adaptive-reuse</a> ).....	11
<b>Görsel 8.</b> ZGF Architecture, Playa Vista, California, ABD, 2018, öncesi (URL- 5. <a href="https://thedesinggesture.com/adaptive-reuse-architecture/">https://thedesinggesture.com/adaptive-reuse-architecture/</a> ).....	12
<b>Görsel 9.</b> ZGF Architecture, Playa Vista, California, ABD, 2018, sonrası (URL- 5. <a href="https://thedesinggesture.com/adaptive-reuse-architecture/">https://thedesinggesture.com/adaptive-reuse-architecture/</a> ).....	12
<b>Görsel 10.</b> Haworth Tompkins tarafından tasarlanan, Snape, İngiltere (URL- 6. <a href="https://architizer.com/blog/inspiration/collections/in-ruins/">https://architizer.com/blog/inspiration/collections/in-ruins/</a> ).....	15
<b>Görsel 11.</b> Villa Savoye dış görünümü, Le Corbusier , Paris/ Fransa ( 1929-1931) (URL- 7. <a href="https://www.arkitektuel.com/villa-savoye-2/">https://www.arkitektuel.com/villa-savoye-2/</a> ).....	16
<b>Görsel 12.</b> Villa Savoye iç mekan, Le Corbusier , Paris/ Fransa ( 1929-1931) (URL- 7. <a href="https://www.arkitektuel.com/villa-savoye-2/">https://www.arkitektuel.com/villa-savoye-2/</a> ).....	16
<b>Görsel 13.</b> The Rookery, Şikago, ABD, 1889 (URL- 8. <a href="https://www.historic-structures.com/il/chicago/rookery_building.php">https://www.historic-structures.com/il/chicago/rookery_building.php</a> ).....	17
<b>Görsel 14.</b> The Rookery, Şikago, ABD, günümüz (URL- 9. <a href="https://www.choosechicago.com/blog/architecture-history/10-iconic-buildings-in-downtown-chicago/">https://www.choosechicago.com/blog/architecture-history/10-iconic-buildings-in-downtown-chicago/</a> )..	17

<b>Görsel 15.</b> Sackler Gallery, Foster+Partners, 1991(Brooker&Stone, 2007,s.27) .....	18
<b>Görsel 16.</b> Müdahale edilmiş iç mekan (Brooker, Stone, 2007).....	21
<b>Görsel 17.</b> Eklenmiş iç mekan (Brooker, Stone, 2007).....	21
<b>Görsel 18.</b> Kurulmuş iç mekan (Brooker, Stone, 2007).....	22
<b>Görsel 19.</b> Haçienda Gece Kulübü dış görünüşü, Ben Kelly, Manchester, 1982 (URL- 10. <a href="https://en.wikipedia.org/wiki/The_Ha%C3%A7ienda">https://en.wikipedia.org/wiki/The_Ha%C3%A7ienda</a> ).....	24
<b>Görsel 20.</b> Haçienda Gece Kulübü iç mekan, Ben Kelly, Manchester, 1982 (URL- 11. <a href="https://benkellydesign.com/hacienda/">https://benkellydesign.com/hacienda/</a> ).....	24
<b>Görsel 21.</b> Mummies Tiyatrosu, John Johansen, 1970, Mummies, ABD. (URL 12. <a href="https://www.archpaper.com/2016/01/mummies-update/">https://www.archpaper.com/2016/01/mummies-update/</a> ).....	26
<b>Görsel 22.</b> OGE Energy Corporation projesi , Mummies, ABD. (URL 12. <a href="https://www.archpaper.com/2016/01/mummies-update/">https://www.archpaper.com/2016/01/mummies-update/</a> ).....	26
<b>Görsel 23.</b> Dış görünüş, Modal Mimarlık, 2015, Saint-Cadou, Fransa. (URL 13. <a href="https://www.modal-architecture.com/blank-3">https://www.modal-architecture.com/blank-3</a> ).....	27
<b>Görsel 24.</b> İç mekan, Modal Mimarlık, 2015, Saint-Cadou, Fransa. (URL 14 <a href="https://www.modal-architecture.com/blank-16">https://www.modal-architecture.com/blank-16</a> ).....	28
<b>Görsel 25.</b> Modal Mimarlık, 2021, Morlaix, Fransa. (URL 15. <a href="https://www.confluence-denver.com/features/adaptive_reuse_101415.aspx">https://www.confluence-denver.com/features/adaptive_reuse_101415.aspx</a> ).....	31
<b>Görsel 26.</b> Tarla başı Kentsel Yenileme ve Dönüşüm Projesi (Hayal, S., Yüceil, M, 2014).....	32
<b>Görsel 27.</b> Tarla başı Kentsel Yenileme ve Dönüşüm Projesi öncesi ve sonrası.....	32
<b>Görsel 28.</b> Dynia Architects, 2018, Denver, ABD. (URL 16. <a href="https://madridsecreto.co/reabre-biblioteca-escuelas-pias/">https://madridsecreto.co/reabre-biblioteca-escuelas-pias/</a> ).....	46
<b>Görsel 29.</b> Escuelas Pías de San Fernando, Madrid, İspanya (URL 16. <a href="https://madridsecreto.co/reabre-biblioteca-escuelas-pias/">https://madridsecreto.co/reabre-biblioteca-escuelas-pias/</a> ).....	41
<b>Görsel 30.</b> Silahtarağa Elektrik Santrali öncesi ve sonrası (URL 17. <a href="https://kulturenvanteri.com/yer/silahtaraga-elektrik-santrali/#16/41.067447/28.945933">https://kulturenvanteri.com/yer/silahtaraga-elektrik-santrali/#16/41.067447/28.945933</a> ).....	55
<b>Görsel 31.</b> Santral İstanbul yerleşim planları (URL 18. <a href="https://www.nsmh.com/Santralistanbul">https://www.nsmh.com/Santralistanbul</a> ).....	55

<b>Görsel 32.</b> Santralistanbul Çağdaş Sanatlar Müzesi (URL 19. <a href="https://emrearolat.com/project/santralistanbul-contemporary-arts-museum">https://emrearolat.com/project/santralistanbul-contemporary-arts-museum</a> ).....	56
<b>Görsel 33.</b> Santralistanbul Çağdaş Sanatlar Müzesi Sergi Salonu (URL 20. <a href="https://www.arkitera.com/proje/santralistanbul-cagdas-sanat-muzesi/">https://www.arkitera.com/proje/santralistanbul-cagdas-sanat-muzesi/</a> ).....	56
<b>Görsel 34.</b> Santralistanbul Enerji Müzesi (URL 21. <a href="http://www.arkiv.com.tr/proje/santralistanbul-enerji-muzesi/1817">http://www.arkiv.com.tr/proje/santralistanbul-enerji-muzesi/1817</a> ).....	57
<b>Görsel 35.</b> Cer Modern öncesi (URL 22. Uygur Mimarlık Arşivi, 2019).....	58
<b>Görsel 36.</b> Cer Modern sonrası (URL 22. Uygur Mimarlık Arşivi, 2019).....	58
<b>Görsel 37.</b> Cer Modern avlu görünümü (URL 23. Cemal Emden, 2019).....	58
<b>Görsel 38.</b> Bomonti Bira Fabrikası öncesi avlu görünümü (URL 24. <a href="https://www.arkitera.com/gorus/fabrikadan-adaya-bomonti/">https://www.arkitera.com/gorus/fabrikadan-adaya-bomonti/</a> ).....	59
<b>Görsel 39.</b> Bomonti Bira Fabrikası sonrası avlu görünümü (URL 24. <a href="https://www.arkitera.com/gorus/fabrikadan-adaya-bomonti/">https://www.arkitera.com/gorus/fabrikadan-adaya-bomonti/</a> ).....	59
<b>Görsel 40.</b> Bomonti Bira Fabrikası sonrası kamusal sahne görünümü (URL 25. <a href="https://xxi.com.tr/i/kente-acilmak-isteyen-sahne">https://xxi.com.tr/i/kente-acilmak-isteyen-sahne</a> ).....	60
<b>Görsel 41-42.</b> Bomontiada Kilimanjaro (URL 26. <a href="https://www.arkitektuel.com/kilimanjaro/">https://www.arkitektuel.com/kilimanjaro/</a> ).....	60
<b>Görsel 43.</b> Bomonti Bira Fabrikası ve Çevresi Hava Fotoğrafı (URL 27. <a href="https://www.academia.edu/44520387/">https://www.academia.edu/44520387/</a> ).....	61
<b>Görsel 44-45.</b> Bomonti Bira Fabrikası yıkılan kısımlar (URL 27. <a href="https://www.academia.edu/44520387/">https://www.academia.edu/44520387/</a> ).....	61
<b>Görsel 46.</b> Bomontiada The House Residence (URL 28. <a href="https://www.thehouseressidencebomonti.com/tr/happy-bomonti/bomonti-bira-fabrikasi/">https://www.thehouseressidencebomonti.com/tr/happy-bomonti/bomonti-bira-fabrikasi/</a> ).....	62
<b>Görsel 47.</b> Bomontiada Avlu (URL 29. <a href="https://pldturkiye.com/bomontiada-istanbul/">https://pldturkiye.com/bomontiada-istanbul/</a> ).....	62
<b>Görsel 48.</b> Bomontiada The Populist (URL 30. <a href="https://www.mimarizm.com/yeme-icme/bomontiada-da-the-populist_125254">https://www.mimarizm.com/yeme-icme/bomontiada-da-the-populist_125254</a> ).....	62

**Görsel 49-50. Bomontiada The Populist**

(URL 30. [https://www.mimarizm.com/yeme-icme/bomontiada-da-the-populist\\_125254](https://www.mimarizm.com/yeme-icme/bomontiada-da-the-populist_125254)).....64

## GİRİŞ

Ulus devletlerin ortaya çıkması ile birlikte eski eserler, mimarlık yapıları ait oldukları toplumun ortak 'kültürel mirası' olarak kabul edilmiştir. Devletlerin yaşadıkları ekonomik karışıklıklar ve kaos ortamları içinde dejenere olan toplumlar için kültürel miras, adaptasyon sürecini sağlayan 'kimlik' olarak önem kazanmaktadır. Kültürel mirasın korunması anlayışı ile toplumların tarihi, değerleri ve estetik anlayışları da koruma altına alınmaktadır. Yeniden işlevlendirme (adaptive reuse) uygulaması da mimarlık miraslarını koruma uygulamalarının içindeki etkin ve değerli bir yöntem olarak öne çıkmaktadır. Bu sayede daha önce inşa edilmiş olan yapılar orijinal fonksiyonları dışında, zamanın gerektirdiği yeni bir işlev ile kullanıma yeniden katılmaktadır. Bir bölgedeki atıl kaynakların değerlendirilmesi sağlanmakta, tarihi ve kültürel mirasın korunmasına katkıda bulunurken, kentsel alanların canlanması teşvik edilirken sürdürülebilir kullanım desteklenmektedir. Birçok teorisyen, korumacı ve tasarımcı, mevcut binaların ele alınması konusundaki yaklaşımlarını ortaya koymaktadır. Günümüzde, yeniden işlevlendirme konusunda farklı yaklaşımlar ve düşünceler 'çeşitli' bir şekilde uygulanmaktadır. Yeniden işlevlendirme, pratik uygulamada, mimarlık, iç mimarlık, korumacılık ve planlama birlikte çalışan bir sistem olarak yürütülmektedir (Plevoets B & Van Kleempoel, 2013). Korumanın ve restorasyonun öneminin uzun yıllardır tartışılıyor olması ile ilkelerinin net bir şekilde ortaya koyulduğunu görmekteyiz ancak 'yeniden işlevlendirme' (adaptive reuse) başlığı daha çok tartışılacaktır. Restorasyon ile 'miras' koruma altına alınıyor ancak bir sonraki adım olan 'yeniden işlevlendirme' aşamasında bu kadar net ilkeler ortaya koymak mümkün olmamakta, başka soru ve sorunları da arkasından getirebilmektedir. Eski veya tarihi yapının yeniden işlevlendirilmesinin başarılı olabilmesi için çağdaş hayata dahil olabilmesinin önemi çok büyüktür. Modernizmin temsil ettiği bilgiler ile 'hafıza' korunarak mekan algısına büyük katkı sağlamaktadır. Bu katkıların farkındalığı ve bilgisi ışığında, kullanılan malzeme, hareketli ve sabit mobilyalar, aksesuarlar yeniden işlevlendirme içmimarlık projesinin TAMAMLAYICI ve yeniden işlevlendirmeyi finalize ettiği çalışma ile adapte edilirken mekan algısı öncelenmediği durumda tüm emeklerin boşa gittiği, kaynakların boşa harcandığı, 'yaşamayan' mekanlar ortaya çıkabilmektedir. Üniversiteler bünyesindeki içmimarlık eğitimi kapsamında, farkındalığı ve bilgisi yüksek düzeyde olan, 'korumacı tasarım' anlayışını destekleyen ders/derslerin programlara entegre edilmesi gerekmektedir. Kültürel miras yapılarının restorasyon, rehabilitasyon ve tadilatı sürecinde 'İçmimarlık Projesi' tamalayıcı potansiyeli ile bu KORUMA sürecinin son(final)

aşaması olmalıdır. Tüm dünyada olduğu gibi Türkiye’de de, konusunda ‘uzmanlaşmış’ içmimarların, daha fazla bilgi üretmesi ve paylaşması gerekmektedir. Bu bilgi paylaşımı sonucunda özgün, çağdaş, cazibeli, uluslararası platformlarda da ses getiren yeniden işlevlendirme uygulamalarında iç mimarlık çalışmaları ortaya konulacaktır. Bu çalışma, yeniden işlevlendirme projelerinde modernizmin mekan algısına olan katkı ve etkilerini içmimarlık perspektifinden bakarak anlamayı hedeflemiştir.

## 1.BÖLÜM: İÇMİMARLIĞIN TANIMI

'İç mimari' terimi 1970'lerden itibaren, modern yaklaşımın etkisi ile, tamamlayıcı, tanımlayıcı, fonksiyonel bir tanım getirmek için kullanılmaya başlanmıştır. Bu sayede mimarlık kuramı tarihi ve prensipleri iç mekan tasarımında kullanılmayı hedeflemiş ve disiplini bu şekilde tanımlamıştır (Coles, House, 2012). Günümüze kadar geçen süreçte 'iç mimari' benimsenmiş ve kimliğini kazanmıştır. İç Mimarlığın Temelleri kitabında Coles ve House iç mimariyi aşağıdaki maddeler ile tanımlamıştır;

- Bağlam ile kabuk yapıyı tasarımın yönlendiricileri ve öncelleri olarak kabul eder ve tasarımı buna göre yapmaktadır.
- Mekanın üç boyutluluğunun getirdiği yönlendirmeler ve hazzı ile değerlendirerek tasarım yapar.
- Görme, işitme, dokunma ve koku uyaranları bu iç mekan mimari deneyinin bir parçası olmaktadır.
- Işık konusunun önceliğini yarattığı güçlü etki ve mekana katkıları ile kabul etmektedir.
- Malzeme ve renk tasarlanan çevrenin önemli ve tamamlayıcı unsurları olmaktadır (Coles, House, 2012).

İçmimarlık, en genel haliyle tanımladığımız tasarım ve mimarlık kuramları arasındaki boşlukta bir denge kurmaktadır. Sanata da dokunarak içmimarlık yorumunu yapmaktadır, tamamlamaktadır (Klingenberg, 2009). İç mimarlığın tanımını yaparken tasarım, mimarlık ve sanat arasındaki ilişkileri de tanımlamak gerekmektedir. Mekansal kurgunun tanımını yapmak kolay bir şey değildir. Mekan bir boşluk olduğundan tanımını fiziksel verileri dahil ederek yapmamız mümkün olmaktadır. İçmimarlar mekan sorunlarını çözmekte ve 'yeni' olanı tasarlayıp ekliyor ve ihtiyaçları karşılayan, hoşça giden atmosferler tasarlamaktadır. İç tasarım her türlü iç projeyi tanımlamakta olan bir kavramdır. Tadilattan dekorasyona her uygulamayı kapsayan bu tanımlama, yeniden işlevlendirme gibi önemli bir uygulama söz konusu olduğunda daha güçlü bir tanım yapmak gerekmektedir. Yeniden işlevlendirmede uzmanlıklar vurgulanmalı ve iç dekorasyon ile karıştırılmamalıdır (Brooker, Stone, 2007).

## 2.BÖLÜM: MİMARLIK MİRASI VE MİRAS YAPILARININ DEĞERİ

Arkeolojik alanlar, sivil bina grupları, peyzaj alanları hatta somut olmayan kültür öğeleri de kültürel miras kapsamına girmektedir. Kültürel mirasın, sadece bulunduğu toplumun değil aslında bütün insanlığın değeri olduğu kabul edilmektedir. Savaşlar, afetler, hızlı kentleşme ve alt yapı projeleri ile bu şekilde insanlık için değer taşıyan kültürel ve doğal varlıklar zarar görmeye başlamış ve bu varlıkların korunması için de bazı kurumların ortaya çıkması gerekliliği doğmuştur. 2005 yılında Avrupa Birliği Çerçeve Konvansiyonu, Kültürel Mirasın Toplum için Değeri Sözleşmesi (Faro Framework Convention on the Value of Cultural Heritage for Society) miras değerlerini açıklarken şu şekilde açıklamıştır: 'Kültürel miras, insanların mülkiyetten bağımsız olarak, sürekli gelişen değerlerinin, inançlarının, bilgilerinin ve geleneklerinin bir yansıması ve ifadesi olarak tanımladıkları, geçmişten miras kalan bir grup kaynaktır' (Avrupa Konseyi 2005: Bölüm I, Madde 2a) (Smith, 2009). Miras'ın bağlamından bahsederken bu, geçmişten gelen olaylar, nesnelere, yapılar, mekanlar, kişiliklerin çağdaş zamana, günümüzün gerektirdiği deneyimlere dönüştüğü bir süreçten bahsedebiliriz. Günümüz toplum ihtiyaçlarına yanıt vermesi için siyasi, sosyal ve ekonomik ihtiyaçların bilinçli olarak dönüştürüldüğü bir süreçtir ( Ashworth, 2012). Mimarlık mirası özelinde ise, bir toplumun veya bölgenin tarihi, kültürel ve mimari geçmişini yansıtmakta, değerli ve korunması gereken yapıları, alanları veya diğer mimari öğeleri ifade etmektedir. Bu yapılar sadece estetik bir değere sahip olmanın ötesinde, tarihî birer belge, kültürel semboller veya toplumun kolektif hafızası olmakta ve toplumun kimliği ile derin bir bağ kurmaktadır. Geçmişten gelen miraslar ile yerel, bölgesel ve ulusal kimliklerimiz şekillenir veya reddedilmektedir. Bildiğimiz binalardan, anıtlar, arkeolojik alanlardan, geleneksel aktivitelerden keyif almaktayız (Smith, 2009). Bu yapıların varlığını sürdürmesi ile kimliğimizin altı çizilirken diğer yandan 'süreklilik' duygusu insana iyi gelmekte ve çağdaş dünyanın tüm değişimleri ve dönüşümleri arasında güçlü bir bağ meydana getirmektedir. Çağdaş kültür, geçmişi nasıl kullandığını hem de ne ifade ettiğini anlatırken 'kültürel miras' teriminden faydalanmaktadır. Kültürel miras, geçmişin çağdaş ve/ veya postmodern bir varyasyonu iken aslında bölgesel ve hatta ulusal kimliklerin şekillenmesinde çok önemli bir rol üstlenmektedir (Nasir, 2022). Bu geçmişten gelen bağın bize hissettirdiklerini tam olarak adlandıramasak da mimarlık mirası yapılarının varlığına şahit olmak, geçirdiyse değişimlerini görmek, olumlu veya olumsuz düşüncelerimiz de olsa varlığını sürdürdüğünü bilmek istiyoruz, yok olduğunu görmekten üzüntü duyuyoruz. Bu yapılar,



sadece geçmişe ait değerler taşımakla kalmaz, aynı zamanda gelecek nesiller için de önemli kaynaklar sunmaktadır. Küreselleşme ile birlikte şehirlerin hızla dönüştüklerini görmekteyiz. Bu 'hızlı' değişim içinde kültürel mirasa ve koruma kültürüne hassasiyetle yaklaşmak ve toplumun eğitilmesi ve bilinçlendirilmesi ile uygulanabilir, korumacılığın sürekliliğini sağlamak mümkün olacaktır. Miras bilinci topluma verilmeden korumadan bahsetmek mümkün olmayacaktır (Nasir, 2022). Bu bilinç en öncelikle eğitimden gelecek ve bilincin de ötesinde 'koruma' sorumluluğuna dönüşecektir. Burke'ün 1976 yılında tanımladığı 'amaçlı koruma' tam da bu noktada yapılı çevre bağlamında geliştirilmiş ve kullanılmış yenilikçi bir yaklaşım olmuştur. Çağdaş kullanımı sağlamak korumanın ayrılmaz bir parçası olmalıdır (Ashworth, 2012). Elbette gereği gibi korunamayan 'mimarlık mirasları' şimdiye kadar çeşitli sebeplerle yok olmuşlardır. Korumacılık bilincinin yer bulduğu bir çağda bulunsak da sanat ve mimarlık eserlerinin tahribatı sürmektedir. Tarihi çevre bilincinin eksikliği ve kitlesel eğitimin yetersizliği sebebiyle, kültürel kimliğin dramatik bir biçimde yok olduğu kaçınılmaz bir gerçektir. Zamanımızın 'mimarlık' pratiğinde, mevcut olan yapıların, tamir ve restore edilerek yeniden kullanımları her geçen gün daha büyük önem kazanmaktadır ve bu konudaki başarılı örnekler toplumun farkındalığını arttırmaktadır. Miras yapıları ve çevre söz konusu olduğunda, mimarlık eğitimi ve uygulamalarında da 'süreklilik' ve 'değişim' temaları ön plana çıkmaktadır. Australian Government Productivity Commission (APGC) 2006 yılında bir liste yayınlamış ve 'Miras yapılarının korunmasının faydaları'nı açıklayan değerleri ve faydaları anlatmıştır;

(1) Sahip olmanın faydaları:

- . Estetik faydalar
- . Mekanın konaklama veya çalışma alanı olarak işlev kazanmasının faydaları
- . Konfor faydaları
- . Ekonomik/finansal faydaları.

(2) Toplum faydaları:

- . Tarihi miras yapısının toplumun kültürel kimliğini tanımlamadaki rolü
- . Toplum mirasının korunmasına katkı
- . Örneğin tarihi muhit ve çevrelere bulunabileceği katkıları
- . Eğitimsel faydaları.
- . Turizm faydaları.

. Seçenek sunma değerleri – bu sayede gelecek kuşakların da miras yapısını ziyaret etme seçeneği olacaktır (Armitage, 2013).

İnsan hafızasından hatıralar ve anılar, yazılı tarih, gelenekler, arşivlerin, kayıtların tutulması, fiziksel eserlerin, yapıların varlığı, arkeolojik kayıtlar, geçmişini günümüze taşımakta ve gelecek kuşaklara aktarmak konusunda da aracı olacaktır (Ashworth, 2011). Korumacılığın son yüzyılda öne çıktığı bilinç ile amacına hizmet eden bir uygulama olması gerekmektedir. Çağdaş yaklaşımda miras yapıları belli amaçlar doğrultusunda koruma altına alınmakta finanse edilmesi ve kullanıcı hedefi de tartışılmaktadır. Kimin finanse ettiği ve kimlerin fayda sağlayacağı konusu koruma ve yenileme gerekçesini açıklamakta, olumlu ve olumsuz olabilecek deneyimleri ön görülmeye çalışılmaktadır (Ashworth, 2012).

Yeniden işlevlendirme, kaynakların en verimli şekilde kullanıldığı projeler ile çağdaş dünyadaki 'süreklilik' anlayışına verilecek en önde gelen örneklerden olacaktır. Korumacı anlayış, günümüzdeki en önemli sorumluluğunun, mirası korunması gereken yönleriyle korumak ve gelecek kuşaklara aktarmak zorunda olduğunun bilincindedir. Bu durumda, miras yapısının korunmasının gerekli olduğunun tespitinin yapılması, uzmanların kriterlerini etkin ve yetkin olarak ortaya koyabilmesi, uygulamayı yapacak olan ekibin de aynı sorumluluk ve bilince sahip olması gerektiği büyük önem taşımaktadır. Sadece korumacının 'koruması' değil, yapının nesnelliğini korumak değil bu karar ve strateji sürecini ideolojik ve pratik olarak da doğru değerlendirmek gerekmektedir. Etkin ve uzman kişiler bu kararı verirken, evrensel düşünmeli ve insanlığın ihtiyaçlarına bakmak durumundadırlar. Sadece geçmişin mevcudiyetini korumak değil, günümüz ihtiyaçlarına en uygun şekilde nasıl dönüştürüleceğini, yeni işlev verileceğini doğru tespit etmek gerekmektedir. Miras korunurken aynı zamanda hem günümüzün hem de geleceğin ihtiyaçlarını karşılayacak 'sürekli' bir miras olacaktır. Bu kararlar ile mirasın içerik, kriter, ihtiyaç ve amaçlarının farklı olması kaçınılmazdır (Ashworth, 2011). Bu stratejik yeniden işlevlendirme çalışması, etkin ve konu başlığı özelinde, yeniden işlevlendirmede etkin ve yetkin olan içmimarın 'son aşama' projesi ile zaten korunmuş mimarlık mirası, çağdaş ve yeni işlevi ile antipatik olmayan, cazibeli, algı ve duyguların da gözetildiği, 'ruhunu kaybetmeyen' mekanlar olarak başarılı örnekler olacaklardır. Değerlerini koruyan mimarlık miras yapıları gelecek kuşaklara aktarılırken, yapı stoklarının çağdaş işlevleri ve hayata katılmasıyla cazip mekanlar haline gelmeleri sağlanacaktır.

## 2.1 Koruma Kurumları ve Yürütülen Koruma Çalışmaları

1945 yılında kurulan UNESCO koruma çabalarının en önemli sonuçlarından biri olmuştur. Uluslararası Müzeler Konseyi ICOM 1954 yılında, Kültür Varlıklarının Korunması ve Restorasyonu Uluslararası Merkezi ICROM, 1959 yılında kurulmuş ve koruma çalışmalarına başlamışlardır. 1964 Venedik Tüzüğü bir dönüm noktası olmuş ve kültürel miras kavramının gelişmesi sürecinde önemli bir adım olmuştur. Venedik Tüzüğü'nün imzalanması sonrasında da Ulusal Anıtlar ve Sitler Konseyi ICOMOS 1965 yılında kurulmuştur. Bir çok gelişmiş ülke artık mevzuatlarına 'yapıların yeniden işlevlendirilmesi' politikalarını dahil etmektedirler. Yapıların zamana uygun olan performanslarını arttırmak için öngörülmekte olan mevzuat düzenlemeleri ile yeniden işlevlendirme uygulaması desteklenmektedir. Yapıların adaptasyonu bu mevzuat ve düzenlemeler ile gerçekleştirilmektedir (De Silva, Perera, 2016). Yeniden işlevlendirme için uygun görülen yapının tüm yönlerden değerlendirilmesi ve kriterlerin ortaya konmasıyla koruma kararı verilecektir. Tarihi yapıların yanısıra modernizm mirası yapıları da sosyal, ekonomik ve çevresel sürdürülebilirlik potansiyelleri ve değerleri ile gelecek nesillere aktarılacak mimari mirasın bir parçası olarak görülmektedirler (Navickiene, Mitrovic, 2021).

UNESCO'nun ünlü kültürel sözleşmeleri, uluslararası iş birliği için eşsiz bir küresel platform sağlamış ve insan haklarına ve ortak değerlere dayalı bütüncül bir kültürel yönetim sistemi oluşturmuştur (SARAT, 2019). Son on yıllık süreçte, farklı disiplinlerden gelen uluslararası konferanslar, yeniden işlevlendirme konusunu temel bir konu olarak ele almaktadır ve uzmanların katılımları ile dikkat çeken bir başlık olarak tartışılmaktadır:

- 'Yeniden İşlevlendirme; Geleceğe Doğru Modern Hareket' (Adaptive Reuse; The Modern Movement Towards the Future) başlıklı 14. DOCOMOMO Uluslararası Konferansı – 2016/ Lisbon-Portekiz.
- 'Kültürel Miras: Mekansal ve Ekonomik Kalkınma Olanakları' (Cultural Heritage: Possibilities for Spatial and Economic Development) başlıklı Miras ve Şehircilik Konferansı – 2015 / Zagreb- Hırvatistan.
- 'Mimarlık ve İç Mekanları Yeniden Keşfetmek' (Reinventing Architecture and Interiors) başlıklı Uluslararası İç Mekan Eğitimcileri Konferansı – 2012 / Londra-Birleşik Krallık.

- Yeşil Hatlar Sürdürülebilir Kalkınma Enstitüsü'nün (Green Lines Institute for Sustainable Development) düzenlediği Rehabilitasyon konferansları – 2014/ 2015/ 2017.
- Avrupa Kültürel Miras Yılı kapsamında Geçiş Dönemindeki Miras konulu bir dizi etkinlik – 2018 (Pleovets, Cleempoel, 2019).

Konferanslar, çalışmalar ve uzmanlaşma olanağı sağlayan paylaşım platformlarının sayısının her geçen gün artmakta olduğunu görmekteyiz. Yeniden işlevlendirmenin 'sürdürülebilirlik' mottosu günümüzde çok daha fazla tartışılacak ve 'mekan' yaratımının vazgeçilmez seçeneği olacaktır. Mevcut yapı stoklarının geçmişten getirdiği 'hafıza' etkisinin gücü farkedilmiş durumdadır. Var olan değeri yok etmek yerine var olan değere yeni işlevlerle değer katmak, cazibe merkezi haline getirmek, mirasın sürdürülebilirliğini sağlarken hem de korumacılığın getirdiği sorumluluk yerine getirilmiş olmaktadır.

### 3.BÖLÜM: YENİDEN İŞLEVLENDİRME KORUMA UYGULAMASI

'Mevcut strüktür orjinallik içerir'

Bie Ploevets, Koenraad Van Cleempoel (Adaptive Reuse of the Built Heritage: Concepts and Cases of an Emerging Discipline- 2019).

1990'lardan itibaren, 'yeniden işlevlendirme', Batı Avrupa ve Kuzey Amerika'daki yerel yönetimlerin planlama birimlerinde en önem verilen başlığı olmuştur (Tiesdell, 1996). Yapılı miras, toplumun geçmişten gelen kimliğini ve karakterini ortaya koymaktadır. Toplumsal hafızanın en önemli öğelerinden olan bu yapıların yok olması tehlikesi bulunmaktadır ve koruma refleksi harekete geçmediği takdirde yok olmaktadır. Yeniden işlevlendirme ile dönemin ihtiyaçlarına cevap vereceği dönüşüm ile güncellenmesi ve günün şartlarına uygun hale getirilmesi gerekmektedir. Bu çalışma için uzmanlarca doğru planlama ve tekniklerin kullanılması sağlanmalıdır (Takva, 2023). Yeniden işlevlendirmenin sorunsuz bir süreç olması ve başarıya ulaşması için önemli faktörleri göz önüne almak gereklidir. Yeni tasarımın esnekliği, yapının mevcut durumu, iç mekanların potansiyelleri, yapının yaşı, yapının kabuğu, teknik kapsamı, hizmetleri karşılama potansiyeli, erişilebilirlik ve konum çalışmanın sonucuna doğrudan etki edecek kararların değişkenleri ve etkenleri olacaktır. Uygun ve doğru bir yeniden işlevlendirme topluma büyük fayda sağlayacaktır (De Silva, Perera, 2016). Anlaşılmaktadır ki istenen sonuca ulaşabilmek, uzman teknik ve tasarım ekiplerinin bir araya gelmesi ve bu çalışmayı birlikte yürütmesi ile mümkün olacaktır. Çağdaş dünya, sürdürülebilir kaynaklara duyulan ihtiyacı gözeterek 'daha düşük maliyetli' ekonomi anlayışı ile 'var' olan mimarlık mirası yapılarından faydalanmayı önemsemektedir. Bu yaklaşım sadece yapıların kullanılması ve uygun şekilde 'projelendirilerek' uygulamasının yapılması anlamında değil aynı zamanda binanın fonksiyonunu da değiştirerek toplumun ihtiyaç duyduğu ekonomi anlayışına hizmet edebilecek bir potansiyeli ortaya çıkarma anlamına da gelmektedir. Halihazırda bulunan bir yapının yıkılması enerji ve malzeme israfı olmaktadır. Yeniden işlevlendirme sayesinde yeni yapılacak olan inşaat ve konumlanacağı arazi için maliyet çok düşecektir. Diğer yandan verim sağlamayan ve kullanılmayan mülkler değer kazanacak hatta bulunduğu bölgeye de yeni bir canlılık getirecektir (De Silva, Perera, 2016). Yeniden işlevlendirme, miras yapısının korunması uygun görülen unsurlarını gelecek nesillere aktarırken diğer yandan çağdaş yaşamın gerektirdiği yeni işlevi ile 'misafir kullanıcı' (host user)'ya hizmet edebilecek nitelikte, ihtiyaç duyulan bir yapı olacaktır. Bu yaklaşım ile sadece

restorasyon çalışmasının korumacı sonucundan daha ekonomik bir model ortaya çıkacaktır (Hein, 2008). Yapılan araştırmalar, mevcut olan yapı stoklarının %0,5- %1'inin yıkılması gerektiğini geri kalan yapıların ise 30-50 yıl daha ayakta kalabileceklerini göstermektedir. İşte bu gruptaki yapılar yeniden işlev verilerek yeniden kullanılabilir ve sürekliliğini koruyacaktır (De Silva, Perera, 2016).

Carlo Scarpa yeniden işlevlendirmenin atası olarak kabul edilmektedir. Yaptığı çalışmaların mimari açıdan yetersiz olduğu eleştirilerine rağmen yaptığı yeniden işlevlendirme müdahaleleri çağdaş dönüşümlerin referansı olarak kabul edilmiştir. Scarpa'nın Verona, İtalya'daki Orta Çağ'dan kalma Castelvecchio'ya (1956-1964) yaptığı 'cerrahi müdahale' en önemli örneklerden sayılmaktadır. Scarpa, zıt malzemeleri mevcut yapı ve mevcut dokudan ayırma konusundaki hassas ve titiz yaklaşımları yeni nesil mimarlara da ilham kaynağı olmuştur (Görsel 1,2) (Sanza, 2015). Bu kalenin restorasyon ve renovasyon çalışması 1964 yılında tamamlanmıştır ve yeni ile eskinin bir denge içinde kullanıldığını görmekteyiz. Bu şekilde kalenin yeniden müze olarak işlevlendirilmesinde eski uygulamaların kendisini ortaya koyabildiği ve kendi kimliğini koruduğu bu hassas yaklaşımı döneminde, o yıllarda, koruma çalışmalarında yeni bir yaklaşım olarak öncü bir çalışma olmasını sağlamıştır (Stott, 2019).



**Görsel 1.** İtalya Verona'da bulunan Castelvecchio 20.yy başlarında çekilmiş bir fotoğraf.



**Görsel 2.** Günümüz, (Carlo Scarpa, 1964) yeniden işlevlendirme projesi.



**Görsel 3.** Scarpa'nın tasarladığı Castelvecchio Museum merdivenleri.

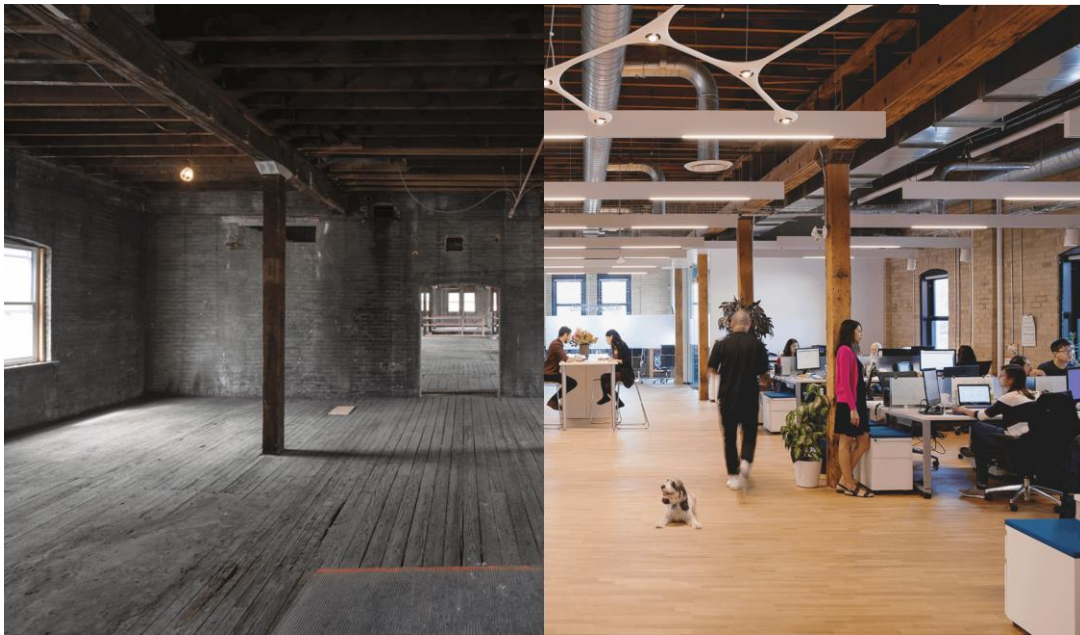


**Görsel 4.** Scarpa'nın tasarladığı iç mekan merdivenleri.



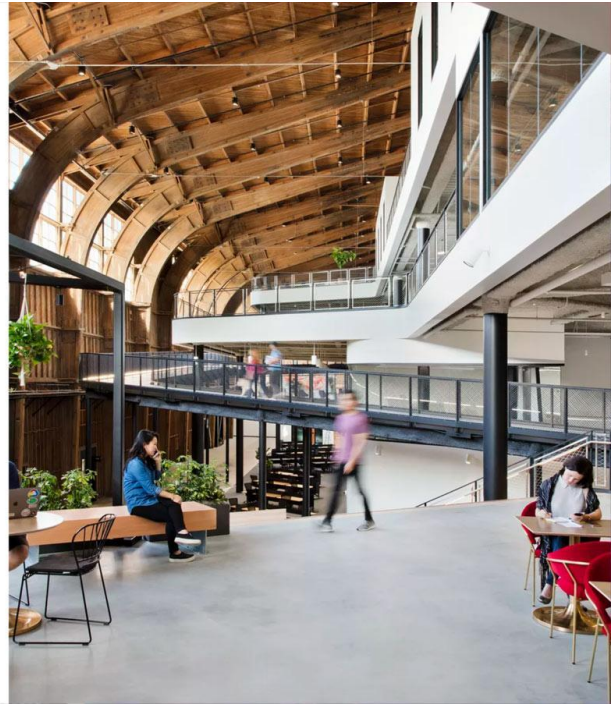
**Görsel 5.** Scarpa'nın modern malzemeler ile tasarladığı ürün platformu.

Çağdaş koruma teorisi ve uygulamasında, yeniden işlevlendirme kültürel mirasın korunmasına kapsamında önemli bir strateji olduğu benimsenmiştir. Miras varlıklarının yeniden kullanımı ve işlevlendirilmesi, sürdürülebilir kalkınmanın merkezinde yer almaktadır. Eski yapılar işlevsel ve/veya hedeflenen gereksinimleri açısından uygunsuz hale geldiğinde veya kullanılmadığında, yapıların ıslahı için sürdürülebilir bir seçenek haline gelmektedir. Bu sayede mimarlık mirası, estetik değerini, yapısını ve karakterini tamamen korumakta ve yeniden işlevlendirme değişikliklerine de adapte olmaktadır (Görsel 6,7) (Lewis, 2014).



**Görsel 6. Görsel 7.** 60 Atlantic (BDP Quadrangle Studio - 2014) yeniden işlevlendirme projesi. İlk olarak 1898 yılında bir şarap deposu olarak inşa edilen 60 Atlantic, üç katlı bir ticari bina ve bölgenin büyümesi için kentsel katalizör olarak yeniden tasarlanmıştır.

Bununla birlikte beraberinde çözülmesi gereken problemleri de getirmektedir. Yeniden işlevlendirme ile mevcut binaya yapılan yeni müdahaleler ile fiziksel bir ilişki kurulur ve bu durum yeniden tasarlamayı gerektiren önemli bir mimari zorluk olarak çözülmeyi bekleyen bir problem olacaktır (Ploevets, Kleempoel, 2014). Mevcut binanın inşa edilme amacı dışına çıkılmakta ve kullanıma yeni bir işlev ile açılması sağlanmaktadır. Bu yeni kullanımlara adaptasyon ile çevrelerine ekonomik, sosyal ve kültürel faydalar sağlanması hedeflenmekte, kaynaklar bunun için harcanmaktadır. Bu koruma çalışması ve yaklaşımları ile de içmimari ve yapısal adaptasyonlar mimari yapıyı korumakta, değer katmakta ve çağdaş ihtiyaçlara da cevap veren bir estetik anlayış ile mevcut yapıyı değerlendirmektedir (Cordan, Dinçay, 2014). Mimari atık haline gelmiş, terk edilmiş yapı stoklarının yeniden işlevlendirilmesi, bireysel ve toplumsal refah seviyesinin yükselmesinde katkı sağlamaktadır. Hafızadan fayda sağlayarak, stresi önleyen, iyi hissettiğimiz, ilgi çeken, çekici atmosferlerin yaşama dahil olması bu sayede gerçekleşecektir (Görsel 8, 9) (Anzani, 2022).



**Görsel 8. Görsel 9.** ZGF Architecture, Howard Hughes tarafından 1943 yılında Hercules IV uçağının (Spruce Goose) üretilmesi için inşa edilen hangar yapısını yeniden işlevlendirilmiştir. Hangar yapısı çağdaş işlevinde çalışma alanı, toplantı ve etkinlik alanları ile çalışanlara yönelik konfor alanlarından oluşmaktadır (Playa Vista, California, 2018).



#### 4.BÖLÜM: YENİDEN İŞLEVLENDİRMEDE İÇMİMARLIK

Yeniden işlevlendirmenin tam olarak neleri kapsadığı, jargonu ve tanımının ne olduğu belirsizliğini korumaktadır. Bir çok terimin bu kapsamda farklı tanımlama ve birbirlerinin yerine kullanılabildiğini görmekteyiz. 'Yeniden modelleme'(remodelling), 'güçlendirme' (retrofitting), 'dönüştürme'(conversion), 'adaptasyon' (adaptation), 'yeniden işleme'(reworking), 'rehabilitasyon'(rehabilitation), 'yenileme'(refurbishment) bunlardan en çok kullanılanları olarak karşımıza çıkmaktadır (Plevoets, Kleempoel, 2013). Restorasyon uzmanlık gerektirmektedir ve amacı yapının estetik ve tarihi değerini koruyarak ortaya çıkarmaktır. Orijinal malzeme ve özgün belgeleri esas alarak restorasyon çalışması yürütülmektedir. Tahmin yürütülerek yapılan müdaheler, mimari kompozisyon içinde anlaşılır ve çağdaş kimliğini ortaya koyarak sürece dahil edilmelidir (ICOMOS 1964, article 9). Mimari restorasyon ve içmimarlık projelerinin birlikte çalışıldığı, 'tamamlayıcı' yeniden işlevlendirme projeleri ile kentin hafızasını canlandıran bu yapıların yeniden doğuşu gerçekleşmektedir. Türkiye'de bu koruma anlayışı ile uygun olan ciddi bir yapı stoğu bulunmaktadır. Yapı kültürümüz ve kentsel hafızamız bu sayede hep taze kalacaktır (Erginoğlu, 2022). İçmimarın bu konumdaki rolü gerçekte rolünü iyi tanımlamak ile mümkün olacaktır. İçmimarın hedefi, kullanıcıların güvenliğini ve sağlığını önceleyen bir şekilde uygun, fonksiyonel ve estetik bir atmosfer tasarlamaktır. Bu tasarım sürecinde içmimar, kullanıcının ihtiyaç ve isteklerini karşılamanın yanısıra en iyi çözümü getirerek yaratıcı gücü ile en uyumlu mekanı tasarlayacaktır (Sharpe, 2012). Yeniden işlevlendirmede mevcut yapının, çağdaş gereksinimlere uygun olan yeni fonksiyonuna hazır hale gelebilmesi için hazırlanacak olan 'tamamlayıcı' içmimari projenin yaklaşımı, ele alınış yöntemleri, analiz sonuçları ve yorumlanma biçimi büyük önem taşımaktadır. Brooker&Stone 'What is Interior Design' kitaplarında şu şekilde ifade etmektedir;

*İç mimarlık, iç tasarım, iç dekorasyon ve binaların yeniden kullanımı birbirleriyle çok yakından bağlantılı konular olup, ister eski bir binanın yıkıntıları olsun, ister yeni bir bina önerisinin çizilmiş parametreleri olsun, hepsi de belirli bir alanın dönüşümüyle farklı derecelerde ilgilenir.*

Bu ifade ile bir özdeşleştirme yapılmakta ve 'iç düşünürün' hassasiyetlerinin de yeniden işlevlendirme sürecine katılması ile dengesizliklerin üstesinden gelinebilir ve uygulama pratiklerinde sorunlara odaklanmak daha kolay olacaktır. Bu değişimin gerçekleşmesi ile

içmimarın 'yumuşak değerlerinden' de faydalanılacaktır. Mevcut binalara ve yeni işlev verilerek yeni kullanıcılarına, ihtiyaçlarına ve duyarlılıklarına bu anlayış ile empati de dahil edilerek başarılı adaptasyonlar mümkün olacaktır (Plevoets, Kleempoel, 2013). Uzman içmimar, 'kullanıcı' faktörünü en doğru şekilde değerlendirecek ve tasarım, malzeme seçimi, sabit elemanlar, hareketli mobilyalar ve aksesuarların bu 'yeni kullanıcı' için en kullanışlı, ergonomik, tercih edilen, talep gören mekanları atmosfer tasarımını önceleyecektir. Mekan algısının tanımlanması ve net bir çerçevede aktarılması oldukça zordur. Ölçülebilir kararlar olmadıklarından 'iç düşünür hassasiyeti' ile projelendirilmesi oldukça karmaşık bir süreçtir. Yeniden işlevlendirmenin son aşaması olan 'içmimarlık projesi' ile dahil olan tüm uzmanların önceliği olan koruma hedefinin aynı zamanda ticari ve tercih edilen, kullanılan bir mekan yaratmak ile sonuçlanması uzman içmimarlar ile gerçekleşecektir. Yeniden işlevlendirme içmimari yaklaşımı, bina kabuğu dışında aslında binanın her bir parçasıyla etkileşime giren ana binaya müdahale şeklinde ifade edilebilir. Bu müdahale sonucundaki tasarım küresel bir sonuçtur. Analiz ve tasarım süreçleri ile mevcut yapı yerleştirme ile dönüşmektedir. Yeniden işlevlendirme ile estetik duyarlılık ile yeni bir tasarım dili geliştirilmektedir. Gelecek de göz önüne alınarak geçmiş ve şimdiki ihtiyaçlar arasında bir köprü kurulmaktadır (Cordan, Dinçay, 2014). İnsan ve mekan arasındaki ilişkiler, mimarlık, içmimarlık, antropoloji, şehir planlama ve çevre psikolojisi gibi disiplinler ile kurulmaktadır. Mekan ile psiko-fiziksel refah arasında bir denge tanımlanırken, yapıli çevrenin kalitesi, sosyal etkileşimler ve yaratıcılıktan faydalanmakta, etkilenmektedir. İnsanın yaşam kalitesi, mekanlarla olan ilişkisi ile doğrudan ilişkilidir, etkisi büyüktür (Anzani, 2022).

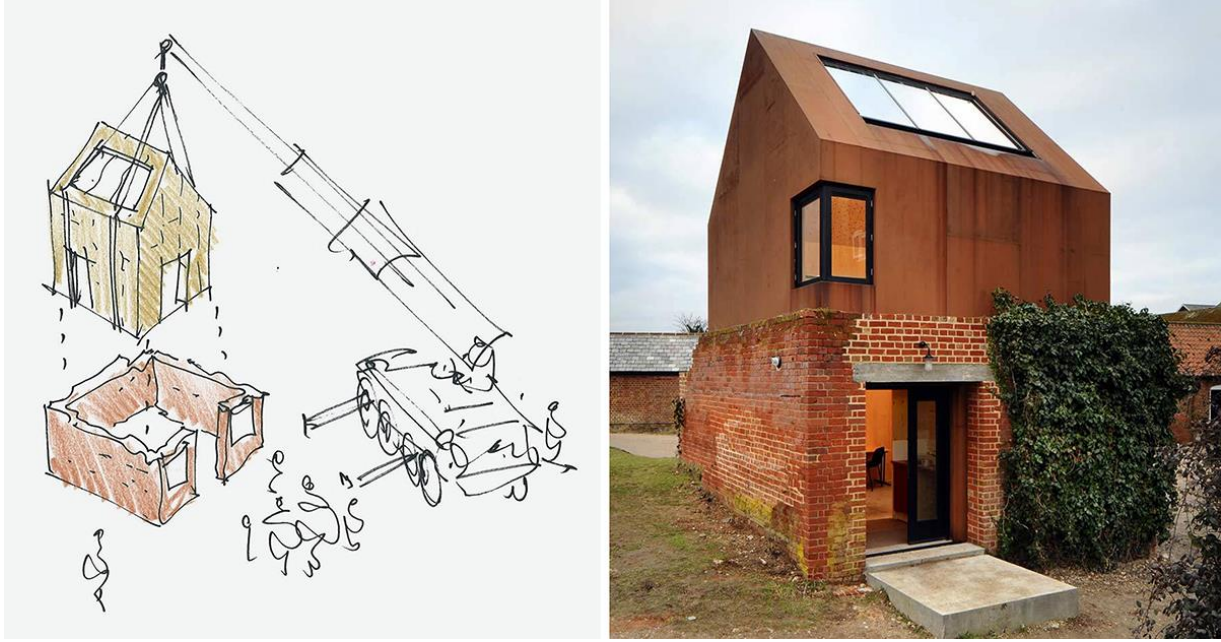
Brooker& Stone, 2007 yılında çıkardıkları, Biçim&Yapı kitabında, iç mimari, iç tasarım ve dekorasyonu farklı disiplinler olarak açıklamakta ve nüanslardan bahsetmektedir. Diğer yandan yeniden işlevlendirmede, koruma hedefinde, yeni iç mekanın tasarlanmasındaki yaklaşımları da başlıklar altında tanımlamaktadır. Bu yaklaşımlar, koruma(preservation), restorasyon(restoration), renovasyon(renovation), yeniden modelleme(re modelling), karma(combined) olarak başlıklandırılmıştır.

#### **4.1. Yeniden İşlevlendirmede İçmimarlık Yaklaşımları**

##### **4.1.1. Koruma (preservation)**

Koruma yaklaşımı, mevcut yapıyı olduğu halinde korumayı önceleyen bir yaklaşımdır. Binanın güvenli bir hale getirilmesi sağlanır ve fiziksel koşulların daha kötüye gitmemesi

için önlemler alınır. Çok harap durumda bir yapının tarihi ipuçlarını daha kolay vermekte olduğunu söyleyebilmekteyiz (Görsel 10) (Brooker, Stone, 2007).



**Görsel 10.** Haworth Tompkins tarafından tasarlanan, Snape, İngiltere’de bulunan bu yeniden işlevlendirmede Corten çelik cephenin iç yüzeyleri su kontrastı ile kaplanmıştır. Bu çelik yapı tek parça halinde üretilip vinç ile harabe (ruin) kabuğuna oturtulmuştur.

#### 4.1.2 Restorasyon (restoration)

Restorasyon ile yapı orijinal durumuna döndürülmekte ve yapının inşa edildiği zamanki görüntüsüne kavuşmasına odaklanılmaktadır. Bunu gerçekleştirmek için inşa edildiği dönemde kullanılan malzeme ve teknikler tespit edilerek uygulaması bu şekilde yapılmaktadır. Restorasyon sürecindeki en büyük zorluk, zaman içinde yapıya yapılan eklentiler, müdahalelerin hangisini seçip restorasyonun hangi döneme göre yapılmasının doğru olacağını tespit edilmesi olmaktadır (Görsel 11, 12) (Brooker, Stone, 2007).



**Görsel 11. Görsel 12.** Villa Savoye, Le Corbusier tarafından, 1929-1931 yılları arasında, Paris/ Fransa'da inşa edilmiştir. Modern mimarlığın özelliklerini gösteren bu yapı mimarlık tarihinin en önemli projelerinden biridir. Modern Fransız Banliyö Evi olarak tasarlanan bu konut yapısı mimarın 5 önemli tasarım prensibini barındırmaktadır. Serbest cephesi, serbest planı, sütunları, aktif çatı alanı ve yatay pencereleri ile orijinal halinde korunarak restorasyonu yapılmıştır.

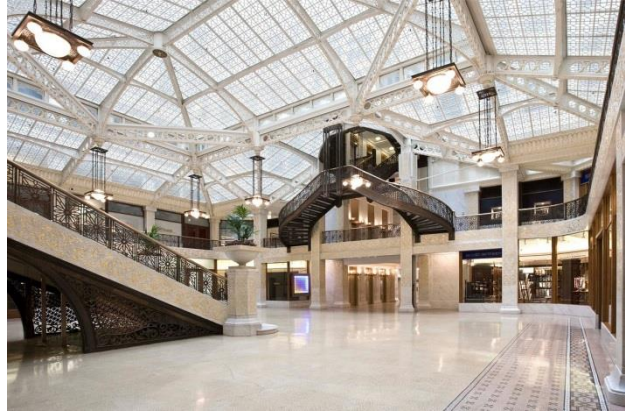
#### **4.1.3. Renovasyon/ yenileme (renovation)**

Yenileme ile mevcut yapı güncellenmektedir. İşlev değişmeden, yapıya genel olarak dokunmadan yapının kullanım biçimi yenilenecektir. Özellikle iklimsel konfor ile ilgili değişiklik ve yenilemelerde dikkatli olmak gerekmektedir. Bir malikane veya bir şatonun

genel anlamıyla deęişmeden yenilenmesi ve çağdaş yaşama uygun hale gelmesi işleminin yapılmasını örnek olarak göstermek mümkündür(Brooker, Stone, 2007).



**Görsel 13.** The Rookery, Şikago, ABD’de, Burnham&Root tarafından inşa edilmiştir.



**Görsel 14.** 1905 yılında Frank Lloyd Wright döküm demir Sütunları beyaz mermer ile kaplamıştır.

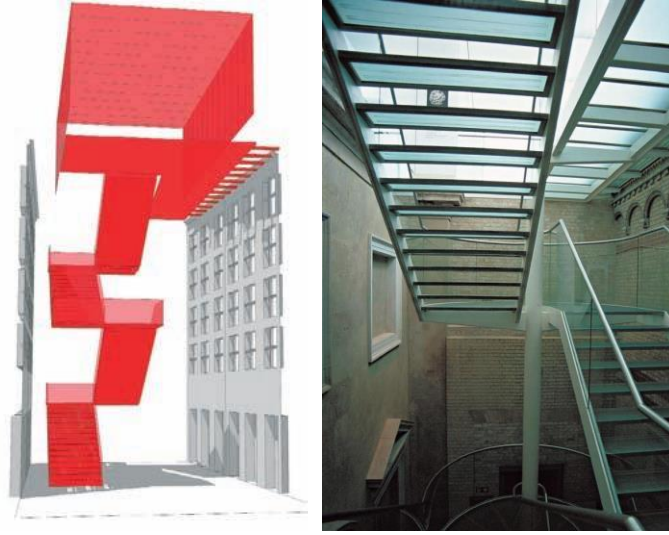
The Rookery’nin avlu lobisinin renovasyon çalışması oldukça karmaşık süreçler geçirmiştir. Hem 1888 yılında yapılmış olan orijinal yapının korunması öncelenmiş hem de birkaç defa elden geçirilerek ihtiyaçları karşılaması hedeflenmiştir. 1905 yılında Frank Lloyd Wright ve 1992 yılında Thomas ‘Gunny’ Harboe’un yaptığı yenileme çalışmaları ile geçen süreçlerde bina 21.yy ihtiyaçlarını karşılamaya uygun hale getirilmiştir (Görsel 13, 14) (Brooker, Stone, 2007).

#### **4.1.4. Yeniden modelleme (remodelling)**

Yeniden modelleme ile yapı hem işlev hem de kabuk özelliklerinde büyük deęişiklikler geçirmektedir. Sirkülasyon şeması, yönlendirme, mekan ilişkilerinde de köklü deęişiklikler, ilaveler, genişletmeler yapılabilmektedir. İçmimarlığın kapsamına giren bu yeniden işlevlendirme uygulaması oldukça yaygın olarak yapılmaktadır. Tarihsel bağlam, araştırmalar ile ortaya koyulacak ve analizler sonucunda tasarımın geliştirilmesi ile teknik ihtiyaçlar da sağlanacaktır. Daha önce de örenęi verilmiş olan Carlo Scarpa, mevcut yapıya duysal bir sempati ile yaklaşarak yeniden modellemenin öncüsü sayılmaktadır. Scarpa mevcut yapının anlamının yorumlanması konusuna odaklanmaktadır. Bağlamın iyi anlaşıldığı ve yorumlandığı, çağdaş sonuçlara ulaşırken deęerini korumuştur (Brooker, Stone, 2007).

#### 4.1.5. Karma (combined)

Uygulaması yapılacak olan yapı çok kötü bir durumda olabilir ve yeniden modelleme uygulamasından önce restorasyondan geçmesi gerekebilmektedir. Bu tür durumlarda karma sistem ile bir çalışma programlanması gerekmektedir. Koruma, restorasyon, renovasyon ve/veya yeniden modelleme bir kombinasyon ile bir arada çalışacak şekilde kullanılabilir. Foster+Partners'ın Londra Kraliyet Akademisi'nde bulunan Sackler Galerisi yeniden işlevlendirilmesinde bu yöntemi uyguladığını görmekteyiz. (Görsel 15) Yeniden modelleme yapılmadan önce mevcut yapıların cepheleri Julian Harrap Architects tarafından restore edilmiştir. Bu restorasyon tamamlandıktan sonra eklentiler, yeni sirkülayon şeması çalışması, malzeme zıtlıkları kullanılarak yeniden işlevlendirme tamamlanmıştır.



**Görsel 15.** Foster+Partners tarafından 1991 yılında tamamlanan Londra Kraliyet Akademisi'nde bulunan Sackler Galerisi projesinde eklenti merdiven, iki bina arasındaki dar boşluğa yerleştirilmiştir (Brooker, Stone, 2007).

## 4.2. Yeniden İşlevlendirmedeki Yaklaşımların Tamamlayıcı Etkisi

### 4.2.1 Ev Sahibi Mekan (Host Space) ve Yeniden İşlevlendirme İçmimarlık Projesi Adaptasyonu

Yeniden işlevlendirme sürecinde, binanın verdiği ilham ile 'şairane' bir bağ kurmak ve ve tasarımı buna göre yapmak doğru bir yaklaşımdır. Bu sayede eski ve yeni ile daha 'mütevazı' ve 'hassas' bir ilişki kurulacak ve benzerlikler gözetilecektir. İlk defa Brooker ve Stone tarafından kullanılan 'ev sahibi mekan' (host space) ifadesi ile tasarım sürecindeki 'ev sahibi mekan'a saygıyla yaklaşmak gerektiği ve o mekanların da yeni fonksiyon ve yeni kullanıcılara bu sayede 'açık' olacağı ve zengin kalitede bir tasarım olacağını vurgulamışlardır (Plevoets, B., Van Cleempoel, K., 2014). 'Ev sahibi yapı', yeni

ve farklı fonksiyon ve programı kapsayan bir kabuk görevi görecektir. Bu yapı, çoğunlukla cephesi korunmuş veya korunacak olan bir miras yapısı olmaktadır. Dış cepheye herhangi bir müdahalede bulunmadan içmimari yaklaşımın yöntem ve müdahaleleri ile iç mekanda bir dönüşüm yapılacak ve yeni bir sistem tasarlanmalıdır (Wong, 2016). Yeniden işlevlendirme stratejisi kurulurken, mevcut yapının mimari kurgusunun karmaşık yapısı göz önüne alınarak, somut olmayan değerleri ve özellikleri de kabuk ile birlikte bütünlük bozulmadan ele alınmalıdır (Navickiene, Mitrovic, 2021). Korumanın yanısıra problemler çözülerek tasarım stratejisi buna göre oluşturulacak, dengeli ve iyi bir işbirliği ile başarılı sonuçlar alınacaktır. Yeniden işlevlendirmede uygulanacak olan yeni eklentilerin niteliği ve hangi tekniklerle üretileceği uluslararası ve ulusal tanım ve yönetmeliklerde ifade edilmiştir. En öncelikli olarak tarihi yapıların kimliğini ve ruhunu bozmayacak nitelikte yaklaşımlar benimsenmekte ve çağdaş eklentilerin bu çerçevede yapıya uyumlu olacak şekilde projelendirilmesi istenmektedir. Korunmuş olan 'eski' çağdaş olan 'yeni' ile karıştırılmayacak şekilde kullanılmalı farkını açıkça ifade etmelidir. Bunun sonucunda eski-yeni ve mevcut-eklenmiş arasındaki zıtlıklar projeye yansiyacaktır. Bu istenen zıtlığın görülebilmesi için yapının özgün, orijinal karakterini koruması ve tahrip edilmemiş olması gerekmektedir. Gelecek nesillere aktarılacak olan bu miras yapılarının geçmiş ve günümüz arasındaki köprüyü ifade etmesi çok önemlidir (Takva, 2023). Yeniden işlevlendirmenin karmaşıklığı, bu uygulamaların mimari, içmimari, planlama, mühendislik ve korumanın kesiştiği, bir araya geldikleri, başlı başına bir disiplin olmasını gerektirmektedir. Teorisi henüz çalışılmakta ve gelişmektedir. Yeniden işlevlendirme teorisi, binalarla ilgili iki soruyu tartışmaktadır. Bina tipolojilerine göre hangi işlev uygundur? Eski ile yeni arasındaki estetik ilişki nasıl tasarlanacaktır? Bireysel tercih ve öncelikler 'ev sahibi bina'yı aştığı zaman bir problem ortaya çıkmaktadır. Mimarlık mirasının anlattığı hikayeyi, geleneğini, değerlerini bu tasarım sürecinin içinde tutmayı başarabilmek gerekmektedir. Geçmişin mirasını en etkin şekilde gelecek kuşaklara aktarmak için yeniden işlevlendirmenin inşası için tüm uzmanlıklar bir arada hareket edebiliyor mu diye bakmak gerekmektedir (Pleovets, Cleempoel, 2019).

Yeniden işlevlendirme sürecinin bir planı ve programı olmaktadır. İçmimarlık eğitiminin de bir parçası olması gereken bu sürecin gerektirdiği analizler ve dökümantasyon çalışması olmaktadır. Cordan(2014), bu tasarım sürecini aşağıdaki şekilde listelemiştir;

- Bilgi toplama (yazılı ve/veya görsel) ve belgeleme

- Mevcut işlevin belirlenmesi
- Binanın kendisi ile mevcut doğal, kültürel, tarihi ve mimari çevresi arasındaki bağlamsal ilişkinin incelenmesi
- Fiziksel durumun, yapısal karakterin ve mekan organizasyonunun analizi
- İç ve dış mimari özelliklerin tanımı
- Fiziksel izlerin ve periyotların belirlenmesi
- Binanın yeni mekansal, işlevsel ve yapısal müdahaleler açısından potansiyelinin araştırılması
- Mevcut binanın yeni kullanımlarına verilen değer bağlamsal parametrelerle belirlenmesi .

Bu süreç tamalandıktan sonra yeni işlev kararının verilmesi ile birlikte tasarım süreci aşağıdaki çalışma ile devam edecektir;

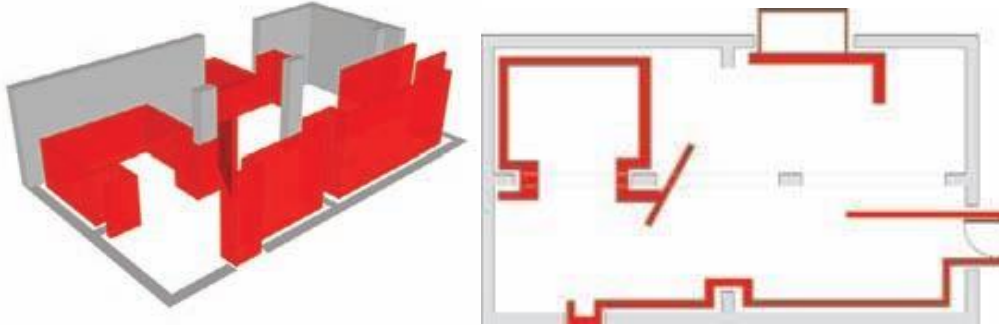
- Bağlam analizi, kültürel, mimari, sembolik, yapısal özellikler vb. dikkate alınarak yeni kullanıma ilişkin kararların verilmesi
- Yeni mekansal, işlevsel ve yapısal müdahalelerin binanın mevcut kullanımına ve kendine özgü özelliklerine uyarlanması (Cordan, Dinçay, 2014).

Tasarım süreci bir program ile ilerleyecek ve yeniden işlevlendirme için harcanan kaynakların yerini bulması konusunda uzman içmimar ve diğer uzmanlar üstlerine düşen sorumluluğu yerine getireceklerdir. Yeniden işlevlendirmenin, pratikte ilk inşa edilen binalara kadar uzanan bir uygulama olduğunu görmekteyiz çünkü yapılar kullanıcılarının ihtiyaçlarını karşılamak için sürekli değişmiştir. Ancak 21. yüzyılın gerektirdiği öncelikler ile yeniden işlevlendirme, yapıyı çevrenin geliştirilmesinde gerekli, uygun ve yaratıcı bir yöntem olarak kabul görmesini sağlamıştır. Yeni yapıları inşa etmek yerine insanın çevresel ve uyum sağlama dürtüsü ile kendisini ortaya koymaktadır. Günümüzün "yeniden kullan, azalt, geri dönüştür" sloganı ile yeniden işlevlendirme, mimarlık mesleğinin en önemli konularından biri olarak görülmektedir(Stone, 2023). Mevcut işlevi ile iş yapmayan, kullanımı kısıtlı veya kullanılmayan bir yapı, içinde bulunduğu çağın gerekliliklerine göre değişim geçirecek, yeniden işlev verilerek yeniden kullanıma hazır hale getirilecektir. Müdahale edilen ev sahibi yapı (host structure) , bu süreçte potansiyelini genişletmekte ve iç mekan tasarım kararları ile de birlikte bir dönüşüm sürecine girmektedir (Wong, 2016). Ekleme, çıkartma veya başka tasarım stratejileri ile mekanlar boyut ve kapsam olarak değişirken diğer yandan günün koşullarına uygun



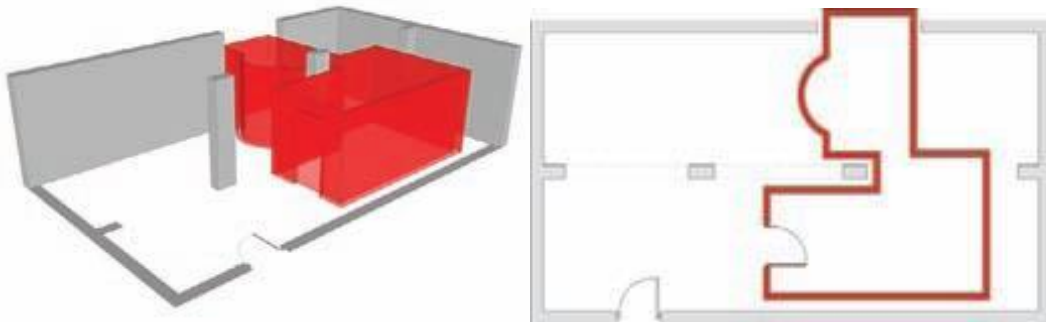
şekilde yeniden adapte olmakta ve 'son' kullanım ihtiyaçlarını giderecektir. Zaman içinde, 'yeniden' kullanım süreci devam edecek ve kabuk ayakta durduğu sürece etkin ve faydalı bir işlev ile varlığını devam ettirecektir. Brooker & Stone, yeniden işlevlendirmedeki tasarım stratejilerini, duyarlı iç mekanlar (responsive interiors) şeklinde tanımlamaktadırlar. Duyarlı iç mekanların uygulamalarını da üç grup altında toplamaktadırlar;

1. Müdahale edilmiş iç mekanlar (intervened interiors): Mevcut yapının kendi özgün nitelikleri ortaya çıkartılmış ve yeni bir tasarıma dönüştürülerek müdahale edilmiştir. Müdahalenin dozu kimi zaman yüksek olabilir ve yıkımı içeren bir çalışma olmaktadır (Görsel 16).



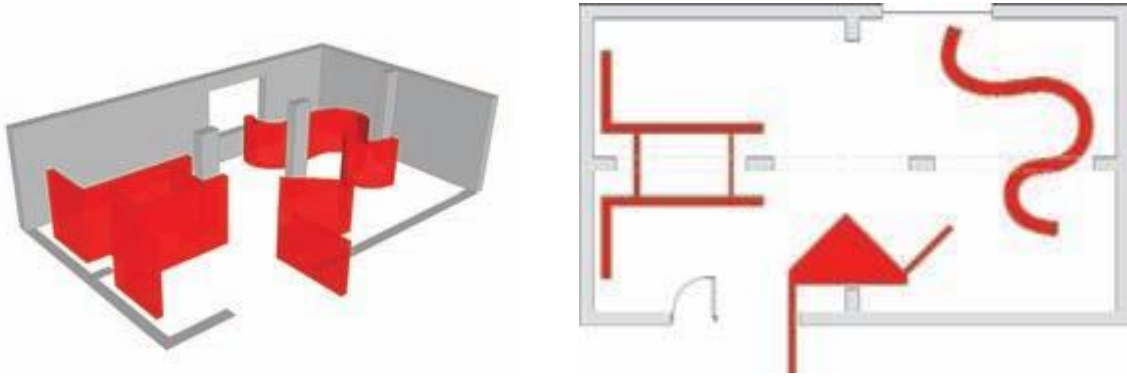
**Görsel 16.** Müdahale edilmiş iç mekan (Brooker, Stone, 2007).

2. Eklenmiş iç mekanlar (inserted interiors): Yapı ile iç mekan kararları arasında çok yakın bir ilişki kurulmaktadır. Tasarımcı çarpıcı bir eklenti ile bir tasarım kararı vermektedir. Mekanın tümü ile yarışacak ebatlarda müdahaleler de olabilmektedir (Görsel 17).



**Görsel 17.** Eklenmiş iç mekan (Brooker, Stone, 2007).

3. Kurulmuş iç mekanlar (installed interiors): Mevcut yapının elemanları ve müdahale elemanları bağımsız olarak yer alırlar. Eski olan yeni olanın form, tasarımın, düzen ve yerleşimin belirleyicisi olmaktadır. Özellikle sergi tasarımcılarının tescilli ve tarihi yapılarda kullanmayı tercih ettikleri bir müdahale stratejisidir. (Görsel 18) (Brooker, Stone, 2007).



Görsel 18. Kurulmuş iç mekan (Brooker, Stone, 2007).

İçmimarlık yaklaşımında, kullanıcı ihtiyaçlarının ve tercihlerinin sıklıkla değişebilmesi ihtiyacı, 'geri dönüştürülebilir' müdahalelerin yapılması gerekliliğini de beraberinde getirmektedir. Özellikle ticari mekanların kısa süreli trendleri, müdahalelerin bu süre kısıtlamasını gözetmesinin önemine dikkat çekmektedir. Bu süreçler kimi zaman beş yılın dahi altına düşmektedir. Bu duruma göre yeniden işlevlendirme içmimarlık yaklaşımı 'ev sahibi bina'dan bağımsız ancak geri dönüştürülebilir eklentiler ve strüktürler ile tasarlanacak ve buna uygun malzeme ve teknikler ile yeni tasarım dili ortaya koyulacaktır. Venedik Tüzüğüne göre yapılan eklentiler mevcut yapının özgün kısımlarının karşıtlığı ve aleyhinde yer almamalı ve çevre ile bütünlük içinde kompozisyonun dengelenmesi gerekmektedir. Eklentiler mutlaka anlaşılır şekilde ayrışmalı ve orijinalin anlaşılabilirliği hiç karıştırılmayacak şekilde ön planda tutulmalıdır. 'Uygunluk' dengesini kurmak için orijinal strüktüre olumsuz bir etki yaratmayacak teknik ve uygulamalar ile uyumlu malzemeler, tasarım kararları, ölçü, ölçek ve oranlar ile müdahaleler yapılabilmektedir. Geri dönüştürülebilir yaklaşım ile daha sonra yapılacak olan yeniden işlevlendirme uygulamaları da engellenmemiş olacaktır. Tasarımcı müdahaleyi yaparken, gelecekte de aynı ihtiyacın doğabileceğini göz önüne almak durumundadır(Onay, 2014). Bugün ihtiyaç duyulan işlev belirlenmiş olsa da gelecekte çok daha farklı işlev ve uygulamalar ile değerlendirilmesi gerekliliği göz önüne alınmalıdır. Müdahalenin dozu, kullanılacak malzeme ve teknikler tasarım stratejisi

sürecinin önemli bir kısmıdır. Sürdürülebilirlik ve süreklilik anlayışının sadece 'günümüz' koşulları değerlendirilerek sağlanması mümkün değildir. Müdahale (intervention), değiştirme (modification), yerleştirme (installation), dönüştürme (transformation) yeniden işlevlendirme stratejileri 'ev sahibi yapı' (host structure)'nın değeri, durumu, koruma önceliğine göre değerlendirilecek ve projeye dahil edilecektir. Yapılan müdahaleler bağlamı değiştirmektedir ve yapılan eklemeler ile görünüm ve anlam değişim geçirmektedir. Yapının yıllar içinde geçirdiği aşamalar ile katmanlar oluşmakta ve günün ihtiyaçları doğrultusunda tarihsel anlama sahip olmaktadır. Çağdaş müdahalelerin yüzlerce yıl kalması hedeflenmemektedir. Bu katmanların kaldırılabilir, geri döndürülebilir, geçici dönüşümler olması doğru olacaktır (Meulen, 2017).

Endüstriyel miras yapıları fiziksel potansiyeli gereği çok daha yaratıcı olmaya açık bir yeniden işlevlendirme örnekleri olabilmektedir. Açık planlı, ferah çelik strüktürler hemen her türlü tasarım fikrinin gerçekleştirilmesi için olanak sağlamaktadır. Endüstri miras kabuğu, sanat merkezi, bilim merkezi, ticaret, ofis veya yaşam alanı olarak kullanılacak tüm tasarım potansiyeline olanak sağlamaktadır. Alanı tüm genişliği ile tutmak mümkünken, bölücüler, asma katlar ve duvarlar ile farklı ölçeklerde farklı mekanları tasarlarken tüm bu eklentiler için gerekli olan taşıyıcı sistemi kurmak ve mevcut duvarları kullanmak da mümkün olabilmektedir (Hanets, 2014). Açıldığı yıllarda, 'dünyanın en ünlü gece kulübü' olarak tanımlanan Haçienda (Manchester, 1982) önemli bir yeniden işlevlendirme projesi olmuştur (Görsel 19). Ben Kelly'nin tasarımı olan bu uyarlama hem posmodern hem de postendüstriyel bir yaklaşım içinde tasarlanmıştır (Görsel 20). Eski bir tekne imalat atölyesi olan bu endüstri miras yapısı, devrim niteliğinde sayılan, etkisinin uluslararası bir üne sahip olan tasarım anlayışı ile iz bırakmıştır. 1980'lerin başında uygulanmış olan bu yeniden işlevlendirme, tasarımcı, grafik tasarımcısı ve enstalasyon sanatçılarının özgürce deneyimlerini paylaşabildikleri bir platform olmuş ve endüstriyel estetik kavramının gücü ve etkisini kanıtlamış bir proje olmuştur (Stone, 2023).



**Görsel 19.** Haçienda'nın Haziran 1999 tarihli, Whitworth caddesi ve Albion caddesi köşesi çekilen dış cephe görünüşü.



**Görsel 20.** Haçienda iç mekan görüntüsü.

Yeniden işlevlendirme yaklaşık yarım asırdır uygulanmakta ve özellikle batı toplumlarında mevcut yapı stoklarının değerlendirilmesi için çok daha yaygın bir uygulama haline gelmektedir. Uygulanmasının tercih edilmesinin en önemli sebebi, özellikle endüstri miras yapıları stokları yoğunluğunun bulunduğu bölgelerde, dijital ve parçalanmış olan dünya düzeninin kültürel hafızanın somut değerler ile birleşmesine duyulan ihtiyaçtan ileri gelmektedir (Stone, 2019). Yayınlar, araştırmalar, projeler, konferanslar ve eğitim programları yeniden işlevlendirme konusunu farklı perspektiflerden incelemekte ve ele almaktadır. Bu 'disiplinlerarası' bağlam yeniden işlevlendirme içmimarlık yaklaşımlarının katkısı her zaman öncelikli olmuştur. Çağdaş dünyada, modası geçmiş ve güncel ihtiyaçlara cevap vermeyen binaların oluşturduğu devasa yığın ile ne yapılacağı konusunda büyük bir sorun vardır. Bugün itibarıyla 'gereksiz' olan bu yapılar bir zamanlar önemli rolleri olmuş ve değerler barındırmaktadırlar. Toplumlar geliştikçe ve değıştikçe ihtiyaç duyulmayan, ihmal edilen bina stoklarına dönüşmektedirler (Pleovets, Cleempoel, 2019).

Diğer yandan 'içmimarlık projesi' kararları ile atmosfer tasarlanması, mekan algısının yeni işlevine uygun şekilde öncelenmesi çok kritik bir rol oynamakta, tüm fiziksel, yapısal avantajlarına rağmen tercih edilmeyen, kullanılmayan, başarılı olamayan bir uygulama olması mümkün olabilmektedir. Restorasyon, tadilat veya tamirat çalışmaları ile 'koruma altına alınmış' yapının yeniden işlevlendirilmesi büyük miktarlarda emek, birikim ve para kaynağı gerektirmektedir. Diğer yandan çağdaş yaşama dahil olamayan, başarısız bir 'koruma' çalışması olarak kalan bir çok proje de bir yük haline dönüşmektedir. Tarihi yapıların yeniden işlevlendirilmesinde, inşaatın başlama sürecinden önce, inşaat kanunları ve koruma kanunlarına uygun olan iş programının işin gerektirdiği tüm

hazırlıklar ile tamamlanmış olması gerekmektedir. Yapıların yeni işlevlerinin gerektireceği ihtiyaçlara göre projelendirilmesi, engelliler için erişilebilirlik, çağdaş su tesisatı, elektrik, HVAC, telekomünikasyon ve güvenlik sistemlerinin yeni adaptasyon için uygun şekilde belirlenmektedir. Şantiye süresince kullanılacak olan özel, geçici yapı elemanları ve çalışmayı, ulaşılabilirliği kolaylaştıran ekipman ve malzemelerin sahada bulunması planlanmalı ve yerleştirilmelidir (Hein, 2008). Yeniden işlevlendirmenin daha düşük maliyetli bir ekonomiyi desteklemesini hedeflerken tüm bu emek, birikim ve paranın, çağdaş dünyanın ihtiyaç duyduğu sürdürülebilir anlayışı boşa çıkardığı örnekleri görmekteyiz. Modernizmin tasarım ve tasarım anlayışları üzerindeki belirleyici etkisi ile birlikte mekan algısı üzerindeki etkilerini yeniden işlevlendirme projelerinde değerlendirmek önemlidir. Yeniden işlevlendirmede bina ve çevre koşulları içinde buldukları durum ve koşullarla kabul edilecek ve tasarımcı sadece bir kabuk olarak görmek yerine bağlamı ile de tüm koşullarını gözetecektir. Bu yaklaşım içmimarlığın tanımını değiştirmiştir. Yeniden işlevlendirmeye uygun olan yapı bütün ve sağlam bir bina olmalıdır. Bu şekilde bir ev sahibi bina içmimarlık müdahaleleri için de uygun ve istenilen şekilde ele alınacak, değişime girecek, ekleme ve çıkartmalar kullanılarak dönüşmesini tamamlayacaktır (Wong, 2016).

#### **4.3. Yeniden İşlevlendirmede Uzman İçmimar**

Dünya genelinde, üniversitelerdeki içmimarlık programlarının sayısında büyük bir artış vardır ve bu durum yapıların yeniden kullanımının inşaat sektöründe nasıl bir konumda bulunduğu bilgisi vermektedir. Böylelikle 'iç mekan' terimi yalnızca bir mekan kategorisini, yani binanın içini ifade etmediğini aynı zamanda mimarlık disiplini kökten yepyeni bir yaklaşımı kapsamına almıştır (Stone, 2019). Tasarımın 'içgüdüsel' seyreden sürecinde de mevcut yapıda kullanılan malzemelerin analizi, yapının ruhu (genius loci), hafıza değeri ile uyumlu ve 'çağdaş' dünyaya adapte olan yeni işlev ve yeni kullanımda dikkatli tasarım kararları vermek gerekmektedir. Mimarlık mirasın değerlerini, eğitimde tasarım stüdyoları programlarına adapte etmek zorlu bir anlayış değişikliği ve çalışma gerektirmektedir. Bu konuda yeterince, yetişmiş uzman mimar ve içmimarların bulunmamasının da etkisiyle genellikle mimarlık ve içmimarlık okullarının, yeniden işlevlendirme konusunu programları alma konusunda fazla istekli de olmadıklarını görmekteyiz. Yaşı ve tarihsel değerine rağmen, mevcut yapıların kar ve ekonomik çıkarlar gözetilerek hızlıca yok edilebildiklerini görmekteyiz. Geçmiş değerlerin korunmasının etik yönleri görmezden gelinmekte sorumluluk alınmamaktadır. ABD,

Oklahoma City'de, 1970 yılında John Johansen tarafından inşa edilmiş (Görsel 21) olan yüzyıl ortası miras yapısı, Mummers Tiyatrosu, 1990 yılında, Courtesy Elliott+Associates Architects tarafından yeniden restore edilmiştir. 2015 yılında, dev gökdelenlerin yerini aldığı şekilde, 'bold development' (cesur hamle) olarak adlandırılan bir girişim ile yıkılmıştır (Görsel 22) (Sanza, 2015).



**Görsel 21.** Mummers Tiyatrosu (John Johansen- 1970) – Mummers, Oklahoma, ABD



**Görsel 22.** OGE Energy Corporation, 'cesur hamle' projesi – Mummers, Oklahoma, ABD

Yeni yapıların yapılması veya mevcut olan yapıların yeniden kullanılması farklı yaklaşımlar ve bilinç gerektirmektedir. Yeniden işlevlendirmede yapılan müdahalede bu

farklı yaklaşımlar hissedilecektir. Biçimsel olarak çok uyumlu, duyarlı bir yaklaşımdan farklı olarak uyumu reddeden, kontrastı vurgulayan tam tersi bir koruma yaklaşımı da olabilmektedir. Tasarımcının yapacağı müdahalelerde, uluslararası anlaşma, bildiri, düzenlemelere uygun olacak şekilde tasarım kararları alması gerekmektedir (Takva, 2023). Mimarın iki durumdaki de fiziksel koşulların potansiyelini veya sıkıntılarını doğru tespit etmesi, analiz etmesi gerekmektedir. Miras yapısının değerlerini tespit edebilmek ise eğitimde bir program, yenilikçi bir yaklaşım gerektirmektedir (Klarke, Kuipers, Stroux, 2019). Bir yeniden işlevlendirme gerekliliği kapsamında, uzman içmimarın ihtiyaç analizlerini en etkin ve yetkin şekilde yapması, korumacılık hassasiyeti ve bilgisi ile projeyi ele alması gerekmektedir (Görsel 23, 24). Bu da eğitim ile mümkün olabilmektedir. Uzman ve/veya koruma bilinci tam bir tasarımcı uygun olan çalışmayı yürütecektir. Bir miras yapısının korunmasının 'önemli' olduğunu tespit ederken estetik, manevi, kültürel, sosyal veya eğitimsel yönlerden değerli olduğunu farketmek daha soyut ve zorlu olurken miras turizminin faydalarını görmek çok daha somut ve doğrudan görülebilmektedir. Estetik kalitesi zevk vermekte, kimlik, aidiyet ve bağ duygusunu teşvik eden güçlü bir anlatımı olmaktadır.



**Görsel 23. Görsel 24.** Eski bir ağıl yapısının bir sanatçı atölyesine dönüşmesi yeniden işlevlendirmesi.

Modal Mimarlık, 2015, Saint-Cadou, Fransa.

Yeniden işlevlendirme konusu mimarlık okulları tarafından daha fazla göz ardı edilemeyeceği gibi günümüzde tasarım eğitim programında hak ettiği yeri bulmalıdır. Multidisipliner etkileşimleri teşvik eden doğası ile insanlığın, sanatın ve mühendisliğin birbirine bağlanmasını sağlamakta, tam da üniversitelerin tercih ettiği bir eğitim modeli önermektedir (Sanza, 2015). Mimar ve/veya içmimar, eğitim alırken bir mimarlık tarihçisi veya bina arkeoloğu olacak şekilde eğitim almamaktadır. Koruma tasarım stüdyoları, yeniden işlevlendirme konusunda seçmeli veya zorunlu dersler, kendilerini

geliştirecekleri literatür taramaları, yüksek lisans çalışmalarında uzmanlaşmak vb. eğitim çalışmaları ile koruma bilinci ve bilgisi yüksek 'uzman' mimar ve içmimarlar yetişmesi mümkündür. Eğitim sürelerinin kısıtlı olması, bir çok konuya birden hakim olması beklenen öğrencilerin bu noktada yeterli yetkinlik ve bilgiye sahip olamayacaklarını ön görmek gerekmektedir. Buna rağmen, farkında olarak başlayacakları bu 'korumacı' profesyonel yolculuklarında, daha sonra edinecekleri mimarlık pratiğinde kendilerini geliştirecekler ve diğer paydaşlar ile etkileşimli bir şekilde yeniden işlevlendirme çalışma ve uygulamaları içinde kendilerine yer bulacaklardır (Görsel 25).



**Görsel 25.** Eski bir fabrika Morlaix cultural platform olarak bir kültür merkezi ve dijital müze olarak yeniden işlevlendirmiştir. Modal Mimarlık, 2021, Morlaix, Fransa.

#### **4.4. Yeniden İşlevlendirme Mekan Ruhü'nün (genius loci) Kaybı, Soylulaştırma (gentrification) Fenomenleri ve Olumsuz Uygulamaları**

Yeniden işlevlendirme bir miras destinasyonunu tanıtmak ve ziyaretçiler için uğrak yeri olmasını sağlamak için değerlendirmek önemli bir ekonomik strateji olmaktadır ancak diğer yandan her zaman başarılı olmadığını gördüğümüz de örnekler olmaktadır. Kahire'de bir çok yeniden işlevlendirmeden, sistemli, planlı ve bilimsel bir metod ve ekiplerle yapılmadığından fayda elde edilmemiş olduğu görülmektedir. Tayvan hükümeti de tuzimden kaynak sağlama hedefiyle miras alanlarını yeniden işlevlendirme projeleri ile kullanmaktadır. Bir çok yeniden işlevlendirmenin hedeflenen ilgiyi görmediğini ve ziyaretçi sayısının az olduğu görülmektedir. Yeniden işlevlendirmenin planlama sürecinde doğru verilmemiş olan kararlar sebebiyle kendi yeterlilik ihtiyaçları için dahi yeterli geliri elde etmemektedir. Bu projelerin pahalı yatırımlar oldukları unutulmamalıdır.



İlk yenileme ve sonrasındaki yüksek bakım maliyetleri kimi durumda yönetim üzerine büyük yük getirmekte ve ekonomik verimliliği ile bu sürdürülebilir yönetim desteklenmezse tersi bir kaynak kaybına sebebiyet verecektir (Tu, 2020). Olumsuz sonuçlanabilecek projelerin baştan yapılmaması, uygulanmaması ve olumlu deneyimler ile yeniden işlevlendirmenin yaygınlaştırılması hedeflenmelidir, eğitim ile sorumluluğu uzmanlarına verilmelidir.

Yeniden işlevlendirme yapılması planlanan yapı tarihi eser, tarihi bir yapı, özgün bir mimarlık yapısı, endüstri mirası veya miras sayılabilecek bir yapı olması, teknik, malzeme veya stil olarak yaşaması hedeflenmesi yeterli sayılabilmektedir. Tarihi bir yapının yeniden işlevlendirilmesi bu mirasın yeniden canlandırılması, bu değer ile yeniden tanımlanması, ifade edilmesi anlamına gelmektedir. Bu çalışmayı yaparken, diğer yandan mekanın ruhu(genius loci) kaybedilmeden yeni fonksiyona adapte olurken kullanıcıya kendini 'rahat hissettirecek' mekan algısını sağlamak önceliği geri planda kalabilmektedir. MEKANIN RUHU (genius loci) ile iç mekan tasarımı yaklaşımı ile mekanların 'varolan'ını algılamak, yorumlamak yaratıcı bir süreçtir. Norberg-Schulz, ölçek / hacim / ışık / renk / koku/ doku gibi olgular açısından zengin doğal ortamların özel "ruh"lara sahip olduğunu vurgulamaktadır (Alangoya, A, 2015). Mimarlık, soyut boyutu ile mekanın atmosferi (ambiansı), hisler ve duyguların da içinde bulunduğu, mekan algısını yaratmaktadır. Bu sayede mekanın ruhu (genius loci) kavramını ve önemini de vurgulamaktadır (Navickiene, Mitrovic, 2021). Genius loci terimi mimarlıkta ilk olarak Norveçli mimar ve teorisyen Christian Norberg-Schulz (Norberg-Schulz, 1980) tarafından ifade edildi ve mekanın yer niteliği kazanmasını tanımlamıştır. Her bir yapının, mekanın özel bir ruhu olduğunu ve kullanıcılara etki ettiğini anlatmıştır (Harney, Marion, Fiorani, Kealy, Musso, 2017). İnşa edilen mekanlar duyular aracılığı ile ilişki kurarlar ve bu sayede anlamlar ve anıları taşımaktadırlar. Çağdaş mekanlarda adını çok da koyamadığımız yabancılaşma hissini sıklıkla yaşamaktayız. Tasarlanan atmosferin kalitesinin düşük olması ve gerçekte tarihi veya doğal bir ortamda hissettiğimiz gibi 'hafıza' duygusunun yoksunluğu arayışında olduğumuz o 'olumlu' hisleri bize yaşatmamaktadır. Farkında olmadığımız bir şekilde mekanlar ile güçlü bir duygusal bir iletişim içinde olmayı beklemekteyiz.İçinde bulunduğumuz mekanları kolektif olarak anlamlandırırken aslında o mekanlara bütüncül, hümanist ve kültür merkezli yaklaşmak gereklidir. Mekanın işlevselliği, teknik, ekonomik, sosyal ve psikolojik ihtiyaçlara cevap vermesi hedeflenmelidir, tasarım süreci buna göre yönetilmelidir (Anzani, 2022).

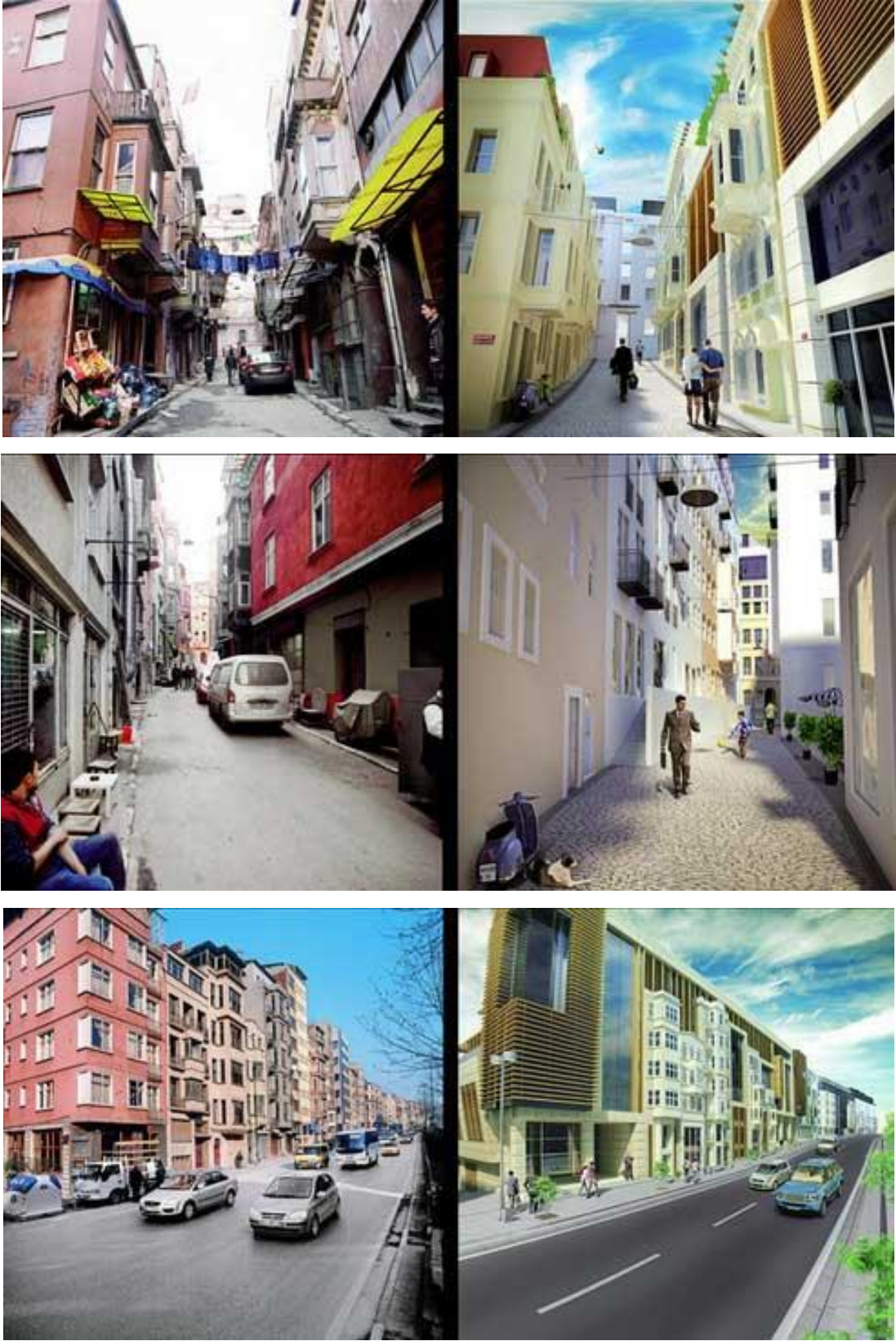
Sadece restorasyon ve koruma öncelikli bir yaklaşım o mirasın yeniden yaşayacağı anlamına gelmemekte, içmimarlık projesinin kritik önemi tam da bu kısımda ortaya çıkmaktadır. Günümüzde yeniden işlevlendirme projeleri örnekleri çokça yapılmakta ancak sonuçlarının değerlendirildiği analitik çalışmaların bulunduğu örnekler çok yetersizdir. Bu analizler ile geri dönüşlerin doğru değerlendirilmesi ve yapılan müdahalelerin her zaman geri döndürülebilir nitelikte olması gereklidir (Arabacıoğlu, Aydemir, 2007). Yukarıda bahsedilen ve alışılmadık bir uygulama olması sebebiyle yeniden işlevlendirme, geçmişte zorlukları olan ve tercih edilmeyen bir uygulamayken günümüzde, 21.yy'ın üçüncü sonunda, sağlıklı, çevre dostu, ekonomik faydaları olan sürdürülebilir bir yaklaşım olarak yapıllı çevre gelişimlerinin merkezine yerleşmiştir (Stone, 2023). Sürdürülebilir bir yaklaşım ile yeniden kullanım sayesinde harcanan enerji miktarı azalmakta, yerel ekonomiler canlanmakta, yatırım avantajları yaratılmakta ve yerel farklılıklar da ön plana çıkartılarak bölgedeki mülkün değer kazanması da sağlanabilmektedir. Ancak başarısız bir yeniden işlevlendirme projesi tüm bu kaynakların boşa harcanması ve 'öncelenen' yaklaşımın çöpe gitmesi sonucuna da varabilmektedir. Dünya devamlı değişkenlik göstermekte ve mimarlık miraslarının günümüz koşulları ile kullanılacak şekilde adapte edilmesi ancak başarılı restorasyon ve yeniden işlevlendirme projelerinin aktif olarak kullanılması ile mümkün olmaktadır. Restorasyon çalışması karmaşık ve zorlu bir süreç olmakta ve bu yapıların geleceğe taşınması kısmında bu restorasyon çalışmalarının başarısı çok etkili bir rol oynamaktadır. Mekanın ruhunun korunmasının önemi tüm bu restorasyon çalışmalarının sonucu olarak ortaya çıkacaktır (Bayrakçeken, 2013). Bir yapı yorumlanırken o yapının inşasına dair toplumdaki rollerine dair özel beklentiler bulunmaktadır. Bilgi ve hafıza bu yorumu etkilemektedir. Yapının çevresindeki insanlar ve onların kültürleri yapının ruhunu (genius loci) oluşturmaktadır (Korumaz, 2017).

Miras yapılarının tarihi ve kültürel değerlerini düşürebilecek olumsuz sonuçlar ortaya çıkabilmektedir. Soylulaştırma (gentrification) bu olumsuz sonuçların en başında gelmektedir. Soylulaştırma, "özel sermayenin (gayrimenkul firmaları, geliştiriciler) ve bireysel ev sahiplerinin ve kiracıların, konut rehabilitasyonu, çatı katı dönüşümü ve yeni konut stoku inşası yoluyla mali açıdan ihmal edilen mahallelere yeniden yatırım yaptığı ekonomik ve sosyal bir süreç." (Perez, 2004: 139, Brown-Saracino'dan alıntı,2010). Her ne kadar tanımında 'olumlu' bir fenomen olduğu intibasını verse de soylulaştırma ile kiralar artacak ve ve emlak vergilerinin de yükselmesi ile orijinal nüfus aynı bölgede

kalamayacak ve yer deęiřtirmek zorunda kalacaktır. Söзде ‘yeniđen canlandırılan’ muhitlerde yařam maliyeti artmakta ve bölge orijinal halkı için kullanıřsız bir hale gelmektedir (Plevoets, Sowinska-Heim, 2018). İstanbul, Beyođlu, Tarlabası Kentsel Yenileme ve Dönüřüm Projesi, soylulařtırma özelinde de çokça tartıřılmıř bir yeniđen iřlevlendirme uygulaması olmuřtur (Görsel 26).



**Görsel 26.** Eski cadde silüeti ve yeni imitasyonu. Tarlabası Kentsel Yenileme ve Dönüřüm Projesi, 2005 yılında çıkartılan 5366 sayılı yasa ile sit alanında olmasına rađmen yenileme alanı olarak ilan edilmiřtir (Hayal, Yüceil, 2014).



**Görsel 27.** Tarlabası Kentsel Yenileme ve Dönüşüm Projesi öncesi ve sonrası görselleri.

Bilgi Üniversitesi Öğretim Üyesi, Tarih Vakfı Başkanı Prof.Dr. Murat Güvenç, Tarlabası Projesi hakkında yaptığı açıklamada 'Burada yaşanan bir soylulaştırma problemidir. Avrupa kentleri örneğine bakacak olursak, iş merkezlerinin varlığı, soylu sınıfla, fakir işçi sınıfı arasında paylaşıldığını görürüz. Bu kentlerde, kentin gelişme yönüne göre şehir merkezinin yoğunluğu zamanla azalabilir. Fakat İstanbul'un, Mercedes arması gibi yaklaşık 120 derecelik üç kol üzerinde geliştiğini düşünecek olursak, merkezin değerinin hiç azalmadığını aksine baskının hep arttığını görürüz. Tarlabası tam da bu açıdan büyük önem taşıyor ve sosyal sınıf olarak farklılık gösteriyor. Problemin nereden geldiğinde bu geniş çerçeveden bakılabilir' şeklinde yorum yapmıştır. Özellikle kentsel dönüşüm projelerinde dramatik sonuçlarını daha iyi ölçebildiğimiz soylulaştırmanın olumsuz etkilerini hem kısa hem de uzun vadede görmekteyiz. Sosyolojik etkilerinin geri dönüşleri ile sürdürülebilir bir yaklaşım olması hedeflenen bir dönüşüm çalışmasının tersine bir yük olması mümkün olmaktadır (Görsel 27).

Soylulaştırma olgusunun engellenmesi adına önerilen, kullanıcı sürdürülebilirliği odaklı, katılımcı ve uzlaşmacı politikalar çerçevesinde bir çalışma yapmak ve uygun bir strateji belirleyerek iş programını hayata geçirmek gerekmektedir. Konunun uzmanı olan mimar restoratör, mühendis ve içmimarın birlikte hazırlayacakları titiz bir yeniden işlevlendirme projesinin hem mekanın ruhunun hem mirasın korunması hem de güncel ve çağdaş bir yeniden kullanıma geçmesi bakımından güçlü bir sürdürülebilir çalışma olması beklenmektedir. Bu entellektüel pratik çalışma programı, ekonomik, ekolojik, kültürel, sosyal ve politik kaygılar barındırmakta ve tartışmalara açık, meydan okuyan ve aynı zamanda desteklenen ve ihtiyaç duyulan bir çalışma olmaktadır. 'Yeniden' (re-) kelimesinin temelini oluşturduğu terimlerin potansiyel ve tasarım stratejileri tasarımcılar için yol gösterici olmaktadır;

Yeniden kullanım	Re-use
Yeniden hayat verme	Regeneration
Yeniden değer kazandırma	Revalorisation
Yeniden canlandırma	Revitalization
Yeniden elden geçirme	Refurbishment
Geri dönüşüm	Recycling
Yeniden sonlandırılması	Refinish
Tamir etmek	Repair

Yenilemek	Renovation (BAP044, 2016)
Onarmak	Restore
Yeniden düzenleme	Rearrange
Yenileme	Revamp
Değiřtirmek	Revise
Geri kazanmak	Recover
Yeniden tasarlamak	Redesign
Geri dönmek	Return
Yeniden uygulamak	Redo

Tarihi bir yapıyı ve hatta bir mimarlık mirasını incelerken, odaları, fonksiyonları, kullanılan hacimler, malzemeler, yüzeyler, mimari yapı elemanları, konfigürasyonları ve mevcut (bozulmuş) durumunun tespitinin yapılması, analizlerin yapılması çok detaylı bir çalışma gerektirmektedir. Yapının geçirdiği yaşam döngüsü içinde bulunduğu bu durum sonucu olmuştur. Bu sebeple yapının ömrü boyunca yaşanmışlıkları ve tüm bileşenleri ile bir 'eser' olarak görülmektedir. Mimari miras ile ilgili yapılacak olan arařtırmalar, arşiv çalışmaları büyük önem taşımaktadır (4). Tüm stratejiler beraberinde tartışmaları getirmektedir. Diđer bir zamanı kopyalamak orjinalden eksik olduđu gerçeğini deđiřtirmez. 21.yy fonksiyonları ile kullanılacak olan bir 19.yy yapısı, cephesi, kabuđunu tasarımcının 'stil genişletme' stratejisinin sınırlarına karar vermek önemlidir ve sorumluluđu tasarımcının omuzlarında olacaktır. Bu durumda tasarımcının karşılařtığı iki önemli sorun vardır. Ev sahibi yapının(host building) kendi karakteristiklerini gözeterek günümüz ihtiyaç ve koşulları ile bir duruşunu sergilemesine izin veren bir müdahale kararı ile yeni bir kimlik ortaya koyabilmesi bir diđer sorun ise halihazırda yapılmış ve onlarca yıldır kullanılmakta olan bir eserin sahibi/ sahipleri mevcutken yeni bir ortađın kendi üzerine bindirdiđi 'kimlik' yükünden bahsedebiliriz (Wong, 2016). İşinin uzmanları tarafından tespit edilen tasarım stratejisi bu yükü kabullenip projelendirmeyi bu yükümlülük ile yapacaktır. Diđer yandan yeniden işlevlendirmenin getireceđi maliyet ve bu maliyeti kimin karşılayacađı konusunun netleřtirilmesi ve uygulamanın bütçesinin çıkartılması gerekmektedir. Elbette restorasyonu da içeren bu çalışma yeni işlevin verilmesi ve yeni işlevin ihtiyaçlarının da karşılanması yatırımını gerektirmektedir. Her yatırım gibi bu yatırım da bir risk taşımaktadır (Ashworth 2002). Olumsuz veya başarısız yeniden işlevlendirme projeleri enerji ve kaynakların bořa tüketildiđi bir sonuç olurken başarı ile sonuçlanabilecek projelerin yatırımcıları için de risk almalarını zorlařtıran

ve/veya daha az yeniden işlevlendirme örnekleri olmasına sebebiyet vermektedir. Özellikle bireysel mülk sahibi veya girişimci bu yatırımı yaparken büyük bir ikilem ile karşı karşıya kalmaktadır. Aslında yatırımın getirisinin daha çok dışsal hatta yapıyı aşan toplumu ilgilendiren bir kapsamda olması bu bireysel yatırımcıların çok az kontrole sahip olduğu hatta hiç kontrolü olmadığı bir noktaya gitmektedir (Ashworth, 2011). Bu sebeple, yeniden işlevlendirmede uzman restoratör/mimar/içmimar/mühendis vs. sayısının artması ile başarılı sonuçlar alınacak, olumlu örnekler yatırımcıların ve girişimci şahıs, kurum veya kuruluşların bu sorumluluğu istekle almasını sağlayacaktır. Dünyanın her yerinde, korumacılık anlayışının karşılık bulması ve miras yapılarının korunması sağlanırken ticari, kültürel, sosyolojik, psikolojik olumlu sonuçlar vermiş bir çok yeniden işlevlendirme örnekleri bulunmaktadır.

## 5.BÖLÜM: MODERNİZM HAREKETİ

1919 yılında Walter Gropius tarafından Almanya'da kurulan Bauhaus Okulu, modern hareketin ilk ve en etkili tavrı olmuştur. 20 yüzyılın modernist tavırlarının öncüsü olan bu model, diğer okullara da örnek olmuştur. Yaşamın her alanında endüstrileşmenin etkileri hissedilmekte ve eğitim reformları yapılması gerekliliği ortaya çıkmıştır. Eğitimde dönüşüm ve gelişim süreci Bauhaus okulu ile hem üretim hem de yapı alanlarında güçlü ve etkili bir görev üstlenmiştir (Erzen, 2009). Modernizm, sanat, mimari ve tasarım alanlarında bir devrim olarak ortaya çıkmıştır. 1800'lü yılların sonlarında olgunlaşan modernist akım ile birlikte modern tasarımlar ortaya çıkmaya başlamıştır. Modern dönem bilim, siyaset, savaş ve teknoloji alanlarında önemli gelişmelerin yaşandığı bir dönem olmuştur. Modern çağın anlayışı ve yaklaşımı ile bireysellik, kapitalizm, kentleşme ve teknolojik ve politik ilerlemenin olumlu olanaklarına olan inanç gelişmiş ve yayılmıştır (Tavoosy, 2016). Walter Gropius'un eğitim anlayışının odağı, dünyayı teknoloji, üretim ve estetik değerler açısından yeniden değerlendirmek ve düşünmek olmuştur. Yaşamı 13 yıl sürmesine rağmen, tasarım ve mimarlık dünyasında bir efsane haline gelen Bauhaus ve benzeri yaklaşımları benimseyenler, yüzyılın büyük tasarımcıları ve mimarları olmuşlardır (Erzen, 2009).

Bu süreçte el işçiliği gibi el emeği ile yapılan üretim teknikleri bırakılmış, fabrikaların kurulması ve endüstrileşme ile seri üretim tercih edilmiştir. Tuğla, taş ve ahşap gibi geleneksel malzemelerin kullanımlarının ve tasarıma katkılarının yeniden uyarlanması ve yöntemlerinin belirlenmesi gerekmektedir. Çelik, cam ve seri üretim levhalar gibi 'modern' malzemelerinin ve tekniklerinin de tasarım sürecine adapte edilmesi gerekmektedir. Geleneksel malzemeler ve 'modern' malzemelerin seri üretime sokulabilecek nitelikte ekonomik ve herkesin satın alabileceği şekilde üretilmiş prototipler halinde tasarlanması ve üretilmesi gerekmektedir (Trimingham, 2019). Artık 20.yy'a gelindiği süreçte örneğin mobilyanın tasarım vurgusu 'süs' olmaktan çıkmış fonksiyonel ve hatta sürdürülebilir bir yaklaşım ile kitlelerin kolay ulaşabildiği, erişilebilirlik sağlayan bir öncelikli yaklaşım içinde olmuştur. Geleneksel tasarım anlayışında gelenek, tarihi geçmişi ve soy bağına olan sadakat öncelenirken modern hareket ile yenilikçi, özgün, teknik yenilikçi anlayış benimsenmiştir. Geçmişe olan bağlılık yerine özgür düşünme, bağımsız tasarım anlayışı, pratik ve ekonomik fikirler tersine 'şimdi' ve 'gelecek' vurgusu yapmıştır (Wang, 2013).



Modernizm ile birlikte mekan algısı deęişmiş ve kullanıcıların mekan deneyimleri farklılaşmıştır. Minimalizm ve fonksiyonalizmin ön plana çıktığı tasarım anlayışı ile temel ihtiyaçlara odaklanmış, sadeleşmiştir. Daha geniş ve bağlantılı hissedilen açık plan, sınırları kaldırıp etkileşimi arttıran modern mekan yaklaşımı hakim olmuştur. Dış ve iç mekanın bütünleşmesi, mekanların bütünleşmesi, doğaya uyumlanma için geniş pencere açıklıkları, teraslar ve iç bahçeler modern mimarlıkta yerini bu dönemde bulmaya başlamıştır. Modernizmin sürekliliği tam da çağdaş yaşamın gereklilikleri ve ihtiyaçları içinde yer almaya devam ettiği potansiyelini ifade etmektedir. Geçmişten günümüze modernin tasarım ve fonksiyona kattıkları ile içmimarlık ilkelerinin de buna göre dönüştüğünü ve etkisini bu yönde sürdürdüğü bir gerçektir.

Mekanlar bir dil konuşmakta ve bu dili amaçlarımız doğrultusunda doğru kullanırsak bir çok amaca hizmet edecektir. Mekanın konuştuğu bu 'dil' aracılığıyla, bireyselliğimizi, sosyal hayatımızı, değerlerimizi, yaşam tarzımızı, bağlılıklarımızı, hoşlandıklarımızı veya hoşlanmadıklarımızı ifade etmekteyiz (Lawson, 2001). Tasarımda dil birliğinin sağlanması günümüz, çağdaş tasarım anlayışı ile çok daha zorlu bir sonuç olmakla birlikte, farklı stillerin ön plana çıktığı ve birlikte, karıştırılarak kullanıldıkları 'çağdaş tasarım' yaklaşımının da başarılı örneklerini görmekteyiz. Yüzyıl ortası modern tasarım anlayışının çağdaş tasarıma en yakın olduğu 'modern' parametreler, postmodernizm ile çarpışarak harmanlanmış ve günümüze hala damgasını vuran zamansız potansiyeli olan öncüler olarak kendini göstermeye devam etmektedir. Çağdaş tasarım anlayışı içinde kopyalanarak, yorumlanarak güçlü etkisini sürdürmektedir. Bauhaus'un ortaya koyduğu temel tasarım ilkelerinin eğitim ile yaygın bir şekilde kullanılması sağlanmış ve tüm dünyada benimsenmesi ile endüstrinin gelişiminde, ekonomi ve teknoloji ile birleştiği bir 'tasarım' anlayışı ortaya koymuştur. Bir çok sektörde etkilerini göstermiştir (Erzen, 2009). Modernizm ile mimarlık, savaş sonrası yaşam koşullarının getirdiği zorluklarla baş etmeye çalışmış, yaşam alanları, konut, çalışma alanları, ofis ve kamusal yapılar en doğru şekilde tasarlanmak üzere araştırmalar yapılmıştır. Çevresel konfor (ısıtma, soğutma, vb) uygunlukları ile uygulamalar yapılması öncelenmiş ve çevre psikolojisi gözetilmiştir. Mimarlık ile düzen gelmektedir, fonksiyonları yapılandırmaktadır. İç mekanlar ve yaşam alanlarının içinde kullanılan objeler, elemanlar faaliyetlerimizi kolaylaştırabilmekte veya engelleyebilmektedir. Yaşamımızda nasıl bir mekana ihtiyaç duyduğumuzu, beklentimizin ne olduğunu doğru anlamamız ve doğru ifade etmemiz gerekmektedir. Mekanı bu sayede doğru algılamak mümkün olacaktır (Lawson, 2001). Modernist yaklaşım ile sade, işlevsel ve estetik tasarımlar yaparken, net olmak, sakin ve

memnuniyet deneyimleri psikolojik sonuçları olmakta idi. Bu yaklaşım günümüze kadar da bu bilinç ile devam etmiştir. Bilinçli ve sağlam araştırmalara dayalı tasarım yapmanın gerekliliği kabul edilmiştir (Steg, 2019).

### **5.1 Yeniden İşlevlendirme Projelerinde 'Modernizm' Etkileri**

Modernist mimari, tarihsel ve geleneksel açıdan ilk kopuş olarak yorumlanabilir. Gelenekselden gelen her şeyi silmeye, modernizmin getirdiği işlevselci kuralların etrafında dünyayı yeniden yapılandırmaya çalışan bir kopuş. Modernist mimarinin mekanı faydacı bir yaklaşım içinde olması ile davranışlarla ya da geleneksel mimariden beklenenlerle örtüşmemiştir (Pop, 2013). Modernizm bağlamında yeniden işlevlendirme, modernist mimari hareketten mevcut yapıların veya binaların çağdaş kullanımlar için yeniden tasarlanmasını içermektedir. Esas olarak 19. yüzyılın sonlarından 20. yüzyılın ortalarına kadar gelişen modernizm, işlevsellik, sadelik ve yenilikçi malzeme kullanımı gibi ilkeleri benimsemiştir. Fabrikalar, ofisler veya konut alanları gibi birçok modernist bina belirli işlevler göz önünde bulundurularak tasarlanmış olsa da toplumsal ihtiyaçlar zamanla değiştikçe bu yapılar eskimekte veya kullanılamamaktadır.

Teknik yaklaşımda, Highfield'in 1987 yılında yayınladığı 'The rehabilitation and re-use of old buildings' kitapçığında yeniden işlevlendirmenin avantajları açıklanmış ve teknik gereksinimlerin açıklaması, yangına karşı korunması, çevresel kontrol faktörleri, akustik performans, nem kontrolü, ahşap korunması vb açıklanmıştır. Mimari stratejileri sembol yapılar üstünden ele almak mümkündür. Farklı uygulama stratejileri ile proje gerçekleşmektedir. İçeride inşa etmek, üstünde inşa etmek, etrafında inşa etmek, boyunca inşa etmek, geri dönüşebilir malzemeler kullanmak, yeni işlev adapte etmek, inşa edilecek stili belirlemek gibi aslında tüm bu müdahalelerin sadece fiziksel müdahaleler olduğunu görmekteyiz. Ayrıca Brooker ve Stone ise yeniden işlevlendirmede çağdaş eklentilerden bahsetmiş ve üç strateji ile örneklendirmişlerdir. Müdahale (intervention), ekleme(insertion) ve yerleştirme(installation) (Plevoets,Cleempoel, 2011).

Baper, Mustafa, Hassan, ve Ismail 2010 yılında yayınladıkları, 'Modernlik Üzerine Teorik Çalışmalar ve Mimarlığın Dönüşümü' (A Theoretical Study on Modernity and Transformation in Architecture) isimli yayında mimarlık ve içmimarlık çalışmalarında insan psikolojisinin kimlik ile ilişkisini açıklamışlardır ve modern yaklaşımı aşağıdaki gibi

açıklamışlardır;

- Tasarım, kullanıcının geçmişini ve amaçlarını yansıtmalıdır.
- Tasarım, dinlerin, şehirlerin, ailelerin ve mahallelerin kendi karakteristik yapısını ortaya koymalıdır.
- Alçı, taş, mermer gibi yerel malzeme ve tekniklerin kullanılması uygun olmaktadır.
- Özellikle ana giriş çerçevesi ve tasarımında, açıklıkların, pencerelerin ve kapıların mimari uygulamalarının uygun şekilde yapılması gerekmektedir.
- Yerel ve ulusal geleneğe ait sanat ve mimari uygulamaların çeşitliliği ve zenginliğini korumak ve göstermek gerekmektedir.
- Sosyal ve özel nişler, işaretler ve simgeler varsa ön plana çıkartılmaları gerekmektedir.

Baper ve diğerleri, batı ve uluslararası üslup kavramlarının yapılacak olan müdahalelerde 'modern' etki düzeyini şu şekilde kategorize etmişlerdir:

- Bölgenin geleneksel mimarisinin hiçbir değişikliğe uğramadan kopyalanması.
- Küçük(minör) değişiklikler: Sistem öğelerinde kısmi değişiklik.
- Uyarlamalar (adaptasyonlar): Kaynağın yeni öğelerle karıştırılması.
- Büyük(majör) değişiklikler: Sistem ilişkisinin değiştirilmesi
- Toplam(total) değişiklik: Sistem kurallarının ve düzenlemelerinin değiştirilmesi

(Tablo 1) (Baper, Mustafa, Hassan, Ismail, 2010).

Modernist yaklaşımda binanın içi ve dışı arasında bir süreklilik olmasını gerektirmekteydi. Mekanın geçici olduğu gerçeği, akıcı mekan kavramı ile iç ve dış kabuk arasındaki geçiş bulanık bir hale gelmekteydi. İç mekanlar dış duvarların bir parçası olmak mecburiyeti dışına çıkmakta çok zorlanmaktadır. Yapının mimari kararları, açıklıkların konumu ve diğer elemanları, içmimari kararları büyük ölçüde bağlamaktaydı. Günümüze geldiğimizde içmimarlığın bina kabuğundan bağımsız olabildiğini ve örneklerini görmekteyiz. Havalimanları, alışveriş merkezleri ve bazı kamu alanları ve ofis tasarımlarında gördüğümüz örnekler ile strüktürün içine yapılan yerleşimlerin kabuktan ayrılmakta olduğu kararlar bulunmaktadır (Stone, 2019). Sally Stone, 2019 yılında yayınladığı 'UnDoing Buildings: Adaptive Reuse and Cultural Memory' isimli yayınında, 'İç mimari, dış mimarinin ürününden çok daha büyük ama ikisi arasındaki simbiyotik anlaşmanın bir parçası' şeklinde ifade ettiği bu iç-dış ayrışmasından bahsetmiş ve aslında aralarındaki ilişkinin ortaklaşa ve birbirine bağlı anlayışını vurgulamaktadır. Yeniden işlevlendirmede tek başına mimar veya içmimarın etkisinden bahsetmek yerine

aslında uzman içmimarın içmimari projeyi hazırlarken bina, yakın çevresi ve bağlam ile bir bütün halinde tasarımı yönlendirmesi ve stratejiyi kurması doğru olan yaklaşımdır (Stone, 2019). Mimar ve içmimar tasarım sürecinde kimlik yaratmakta ve kişiselleştirme yapmaktadır. Kullanıcıların kendi kimliğini sürdürme ihtiyacı vardır ve buna göre tasarımcı hem özgün olacak hem projeyi kullanıcı kimliğini önceleyerek ele alacak hem de mekanın ihtiyaçlarını karşılayacaktır (Lawson, 2001).

20.yüzyıl sonlarından itibaren modern mimarlık bir kültür mirası olarak kabul edilmeye ve tanımlanmaya sonucu olarak ise koruma kavramının kapsamına girmiştir. Modern tasarımın kendini ayırttığı, kimliğini ortaya koyduğu 'Yüzyıl ortası modern' 1940'ların sonundan 1970'lerin sonuna kadar geçen süreci tanımlamıştır. Modernizmin organik bir ürünü diye de ifade edebileceğimiz bu tasarım hareketi Bauhaus anlayışı ve Le Corbusier gibi düşünürlerin ortaya koyduğu işlevsellik ve sadelik temellerine dayanarak kendini ortaya koymuştur. Bauhaus duyarlılığı, herkes için 'iyi' tasarım, kaygısız, sade, zerafet içinde tasarım yapma anlayışı bir yandan da sınıfsal farklılıkların ortadan kalkabileceği, 'daha güzel bir dünya' romantizmini ifade etmiştir. Modernizmin olgunlaşması ve sonlandığı dönem olarak da ifade edebileceğimiz 'yüzyıl ortası modern', takip eden postmodernizm ile ötesine geçilmiş ve eleştirilmiştir. Modern hareket ile tarihsel, geleneksel kurallar yok sayılmış, yapıların ve mekanların maddeselleşmesi ve teknolojisini ön plana çıkartma hevesi vurgulanmıştır. Sofistike ve en gelişmiş projeler, dış yapının referansları ile iç mekanın malzemeleri ve içmimarlık yaklaşımları ile birlikte bütünleşmesinin başarılması ile gerçekleşmektedir (Lawson, 2001). Yıllarca varlığını sağlamış bir yapının karakteristikleri ve fonksiyonları açısından değişimi süreci, düzenlenmesi, belki de daha önce keşfedilmemiş yönlerinin kullanılabilir hale gelmesi, modifikasyonlar ve müdahaleler ile yeniden 'yaratılması', ilkelerinin değişmesi ile sonuçlanması beş kategoride ele alınmıştır;

<b>MÜDAHALE DERECELERİ</b>	<b>AÇIKLAMA</b>
Müdahale yok	Kaynağı olduğu şekilde tutmak
Düşük müdahale	Sistem elemanlarında kısmi değişiklikler
Adaptasyonlar	Kaynağı yeni elemanlar ile birlikte kullanmak
Büyük müdahaleler	Sistem ilişkilerini değiştirmek
Tümüyle müdahale	Sistem kural ve düzenini yeniden oluşturmak

**Tablo1:** Müdahale dereceleri (Baper, Mustafa, Hassan, Ismail, 2010).

Çağdaş mimarlık yaklaşımında iç mekan ve dış kabuk bütünlüğü öncelenmiş, iç-dış arasındaki ayrımın iyice şeffaflaştığı bir yaklaşım benimsenmiştir. Teorisyen Fred Scott, bu yaklaşımı tanımlarken 'iç'in dıştan kaçması' şeklinde ifade kullanmıştır (Stone, 2019). Postmodern çağa geldiğimizde artık kişisel geçmişler ve bu geçmişlerin konumlar, yapıllı çevre ile ilişkisi önem kazanmıştır. Yapılar kişinin kendi tarihine ayna tutarken bu yapıların yeniden işlenilerek yeniden kullanımları melankoli duygusunu ve geçmiş özlemine ifade etmektedir (Stone, 2018). Çağdaş yeniden işlevlendirmede içmimari yaklaşım, eski ve yeni arasındaki karşıtlık, zıtlık anlayışını geride bırakmıştır. Tasarımcının içsel tasarım sürecindeki anlayışı zıtlığı vurgulamak yerine, aemalatio'ya dayalı ilgi duyacak, taklit etmek yerine organik bir tasarım evrimi hedefleyecektir (Plevoets, Kleempoel, 2014)

Madrid'in Lavapiés bölgesinde bulunan eski Escuelas Pías kilisesi, mimar José Ignacio Linazasoro tarafından 1996 ve 2004 yılları arasında halk kütüphanesine dönüştürülmüştür (Görsel 29). Linazasoro'ya göre mimarlık aslında tamamlanmamış düzeni ifade etmektedir. Ona göre, mimarlık geçmişte insanın bu evrendeki 'merkezi' konumunu 'kutsal' ile ilişkilendirip açıklarken çağdaş dünyada, seküler anlayış ile tam tersi bir 'merkezi olmayan' anlayış ile açıklanmaktadır. Düzenin keskinliği ortadan kalkmış ve tamamlanmamış düzen yeniden işlevlendirmeyi gerçekleştirecek olan tasarımcının kimliği ile bütünleşecek, yeni bir yorum ile bütünleşecektir (Bosch-Roig, Docchi, 2023) .



**Görsel 29.** İspanya İç Savaşı sırasında yanan bir kilise olan Escuelas Pías de San Fernando, İspanya'nın Madrid şehrinde bulunmaktadır. Kalıntılar UNED üniversite kütüphanesine dönüştürülmüştür.

Linazasoro, orijinal mimariyi yeniden üretmeye çalışmaktan kaçınmış ve bu şekilde bir uygulamanın basit ve kolaya kaçan taklitler olacağını düşünmüştür. Yaptığı yeni eklentiler ve müdahaleler işlevsel ihtiyaçlara yönelik olmuştur.

### 5.1.1 'Modern'in Sürekliliği ve 'Hafıza' Etkisi

Modern tasarımların 'hafıza' etkisini anlamak ve projelerin tasarım sürecine dahil etmek etkin bir strateji olmakta, estetik değerini arttırmanın yanısıra mekanın ruhuna verdiği katkı ile vazgeçilmez bir tasarım ögesi olma özelliğine sahiptir. Modernizm, postmodernizme rağmen/birlikte etkilerini sürdürmüştür. Modern hareketin fikirlerinin anlamlandırılması, sürdürülmesi ve gelişiminin sonucu olarak yüzyıl ortası modernin de evrimi gerçekleşmiştir. Modern Mimarlık Hareketi (Modern Movement of Architecture) ile bir devrim yapılmış ve geçerli olan klasik mimarlık yok edilmiştir. Modernist yaklaşım 'biçim işlevi takip eder'(form follows function' söylemi ile anlayışını ortaya koymuş ve yapıların biçim ve tasarım kararlarının yapı mühendisliğinden ayrılması gerektiğini ortaya koymuştur. Elbette yapıların süslemelerden arındırılması gerektiğini savunmaktaydı (Baper, Mustafa, Hassan, Ismail, 2010). 1980'lerden itibaren postmodernizmin ortaya çıkmasıyla Bauhaus'un sorgulandığı, rasyonellik ve minimalizmin yeniden önem kazandığı bir süreç olmuştur. Yeniden tasarım(re-design) ile tasarım klasikleri ironik bir yaklaşımla eleştirel bir tasarım operasyonu yapılmış ve aslında bu ironikleştirme ile ikonların, tasarım klasiklerinin özel olan konumlar kabul edilmiş ve tanınırlıklarına katkıda bulunulmuştur (Raycheva, 2019). Postmodern tasarımcılar, modernin reddettiği klasik ve geleneksel teknoloji ile karıştırmayı hedeflemişlerdir. Üslup anlayışları, yeni malzeme teknikleri ile modernin 'tekdüze' olarak ifade edilen üslubuna direnmiş ve ileriye giden bir hareket olarak geçmişe dönüşü de kabul etmiştir (Baper, Mustafa, Hassan, Ismail, 2010). Modernizm mirasının da gelecek nesillere aktarılacak olan mimari mirasın bir parçası olduğu ve önemli bir kaynak olduğunun farkında olmak gerekmektedir. Yeniden işlevlendirme uygulaması sosyal, ekonomik ve çevresel sürdürülebilirlik açısından ne kadar önemliyse bu mimarlık mirasın sürekliliğini sağlaması da o derece önemlidir. Mevcut işlevini yitirmiş, verimlilik, konfor standartları zamana uymayan ve toplumun ihtiyacını karşılamayan yapılar bu sayede sürekliliğini sağlayacaktır. Bina, işlevsel ve finansal amaçlar doğrultusunda pragmatik bir dönüşüm geçirmektedir (Navickiene, Mitrovic, 2021).

Modernizmin yeniden işlevlendirme projelerine etkisi, mekanların daha işlevsel, esnek, estetik ve sürdürülebilir hale gelmesine katkıda bulunur. Bu yaklaşımlar, mekanların geçmişle olan bağlarını korurken, gelecek ihtiyaçlara ve teknolojik gelişmelere uyum sağlamasını sağlar. Modernizm akımını etkisi ile ortaya çıkan fonksiyonalizm ve minimalizm bu projelerde etkisini göstermektedir. Fonksiyonalizm ile mekanın

işlevselliğini ve kullanılabilirliğini ön planda tutarak yeniden işlevlendirme projelerinde mekanın yeni amaçlarına uyum sağlamayı kolaylaştırmaktadır. Minimalizm ise gereksiz süslemelerden kaçınmakta ve mekanın sadeliğini ve işlevselliğini vurgulamaktadır. Bu sayede yeniden işlevlendirme projelerinde, mekanın özgün özelliklerini ortaya çıkarmaya yardımcı olabilmektedir. Yapılı çevreler geçmiş ve gelecek arasında bir köprü kurmakta ve hafızayı canlı tutmaktadır. Diğer yandan şehirler, şehir anıları, hafızası ve ruhunun kaybını da ifade eden bir ikilem içindedir. Mekana ruh getiren kolektif anıların rolü ise çok büyüktür ve bu sayede mekanın kültürel önemi ortaya çıkmakta ve kendini göstermektedir (Korumaz, 2017).

Modernizm, açık plan düzenlemeleri popülerleştirmiştir ve bu yaklaşım, yeniden işlevlendirme projelerinde kullanılırken büyük fayda ve potansiyel sağlamaktadır. Açık plan ile mekanın daha esnek ve çok yönlü kullanılması sağlanmakta ve bu sayede mekanın yeniden işlevlendirilmesi sürecinde daha fazla seçenek sunmaktadır. Modernizm ile yeni malzemelerin ve teknolojilerin kullanımını teşvik edilmiştir. Bu teknolojilerin çağdaş adaptasyonlarda değerlendirilmesi ve projelerde yer alması, güncelleştirilen mekanın işlevselliğini arttırmakta ve enerji verimliliğini sağlayabilmektedir. Modern anlayış, değişen ihtiyaçlara ve teknolojik gelişmelere hızlı bir şekilde adapte olmayı teşvik ederken aynı zamanda mekanların esneklik kazanmasını ve gelecekteki değişikliklere uyum sağlamasını sağlamaktadır. Koruma ve yeniden kullanım süreçleri bir denge içinde olabildiğinde, yapı sürdürülebilir hale gelebilmekte ve yeniden işlevlendirme hedefine ulaşmaktadır. Bu sayede hem bir değer olan yapı korunmuş olmakta hem de yapı devamlılığını sağlayabilmektedir (Zeren, 2015).

Önemsediğimiz bir değer verdiğimiz bina veya mekanları kaybetmek, yıkıldığını, yok olduğunu görmek üzücü olmaktadır. Yapının kendisinin kaybolmasının yanı sıra hatıraların da kaybolması demektir. Çağdaş ihtiyaçlar mekansal gereksinimler ortaya çıkartmaktadır ancak diğer yandan modern mimarlığın ikonoklastik yaklaşımının yok ediciliği de insanda 'kayıp' duygusunu uyandırmaktadır (Lawson, 2001). Tarihi ve kültürel değere sahip binaların çağdaş ihtiyaçlara uygun hale getirilmesi ve korunması önemlidir. Modernizmin minimalist estetiği, tarihi yapıların özgün özelliklerini vurgulamaya yardımcı olmaktadır.

Bellek, yüzyıllarca bir çok miras kullanıcısına, kişilere, sosyal ve politik gruplara yönlendiriciyken kültürel mirasın hafızası ve ruhu zengileşmektedir. Yeniden

işlevlendirme ile toplumun hafızası yer duygusunu güçlendirmekte ve koruma ile kimlik, hafıza mekanlara kültürel bir önem kazandırmaktadır (Korumaz, 2017). Mekanlar kimliğimiz ile ilgili temel özelliklerimizi bize hatırlatmaktadır. Kişi ve mekan arasında güçlü bir etkileşim vardır ve birbirlerini tanımlamanın yanısıra anlamlandırmaktadır. Kültürel, ekonomik, psikoloji ve fiziksel olarak bu karşılıklı etkileşimi ifade etmektedir (Ayalp, 2012). Binalar ve iç mekanların bizi geçmişe bağlamakta olan güçlü anlatımları bulunmaktadır. Binaların miras değeri ve tarihi değerleri bu güçlü anlatımın bir parçasıdır ve ilgimizi arttırmaktadır. Çağdaş dünyada hızlı değişimler gerçekleşmekte ve bu hızın koruma anlamında da geçerli olup yapılar ile ilgili yıkılması veya korunması yönünden değerlendirilmesini sağlamak gerekmektedir (Ashworth, 2011). Yeniden işlevlendirmenin hafıza etkisi, modernizmin sürekliliği ile yakından ilişkilidir. Modernizm, mimari ve tasarım alanlarında büyük bir etki yaratmış ve birçok alanda devrim niteliğinde değişikliklere yol açmıştır ve yeniden işlevlendirme projeleri, modernizmin mirasını korumanın ve devam ettirmenin bir yolu olarak görülebilmektedir. Bu projelerin hafıza etkisi birkaç şekilde ortaya çıkmaktadır. Bu sayede tarihi ve kültürel bağlam korunmakta, modernizmin süreklilik etkisi ile mimari süreklilik sağlanmakta, mekanın belleği, toplumsal hafıza ve kültürel izler korunmaktadır. Mevcut tüm binalar anlık hafızanın daha da ötesinde farklı bir zamana veya çağrışım yaptığı bir mekana duyulan özlemi de anlatmaktadır. Yapay veya sahte olanın özgün olanı, fabrika üretimi ürünün el işçiliği, seri imalatın karakteristik, orijinal tasarımı ifade etmesi gerçekliğin ne kadar değerli olduğunu vurgulamaktadır (Stone, 2018). Simon'a göre(2015), modernite 'yeni' olanın dönemidir. Günümüzü açıklamak ve anlamlandırmak için geçmiş, fikirleri ve kişileri bağlamak ve disiplinler, dönemler ve yerlerin tarihsel dönüşümünü açıkladığını ifade etmektedir. Modernite her tür deneyimin bir dönüşümdür, sürekli, süreklilik teşkil etmektedir. Berman ise modernite kavramını 'sürekli bir dönüşüm' olarak tanımlamakta ve 'kendini geleceğin yeniliğine açan çağ' olarak ifade etmektedir (Berman, 1994). Modern, tanımlanmamış bir sürekliliktir ve güncel, yeni ve geçici olarak modernliği tanımlamak yanlış olmayacaktır. Sürekliliği olan bir dönüşümdür ve bu dönüşüm ve değişim stratejilerine bağlı modeller (Generation of new Architectural Forms) geliştirmektedir. Yenilik arayışı içindedir ve sürekli ilerleme bu değişim ile birlikte gelişmektedir. Yeniye duyulan bir tutkudur ve bu sayede tüm yenilikleri araştırmakta ve kişisel, özgün olanı bulmak hedefindedir (Baper, Mustafa, Hassan, Ismail, 2010).



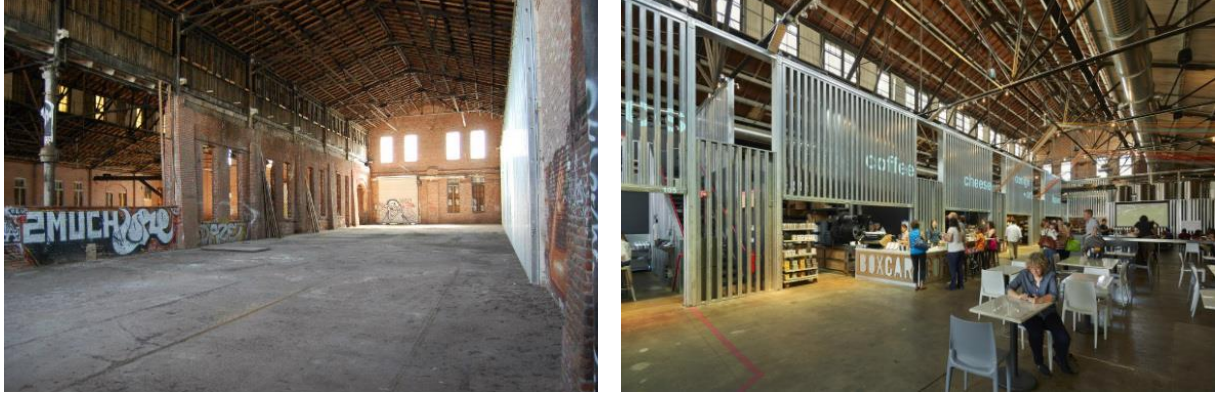
## 6.BÖLÜM: YENİDEN İŞLEVLENDİRME UYGULAMALARINDA İÇ MEKAN ALGISI

### 6.1 Mekan algısı nedir?

*“Biz binalarımıza şekil veriyoruz, sonra onlar bizi şekillendiriyor.” Winston Churchill*

Bina ve mekanlar tasarlanırken, stil ve formlarına ilişkin kararların yanı sıra bu tasarımları kullanacak olan kullanıcılar üzerinde yaratacağı etkilerin göz önüne alınması ve psikolojik etkileri ve kullanıcıların davranışlarının sonuçlarının doğru değerlendirilmesi gerekmektedir. Tasarımcıların ‘çevre kalitesi’ni iyileştirmek yolunda yöntemler geliştirmesi ve uygulaması gerekmektedir (Li, 2019). Mimarlık miras yapılarının kabuk olarak kente etkili bir damga vurmasının kent sakinleri üzerindeki etkilerini tartışırken bu kabuğun işlevi ile birlikte iç mekanı ile ‘insan’ ile etkileşimi ve direk ilişkisini incelemek gerekmektedir. Yapılı bir çevrede(ortam içinde) bulunduğumuz zaman hissettiğimiz mutluluk duygusu mimari ve içmimari çevrenin bizimle olan etkileşiminin belirlediği bir duygudur. Tasarlanmış olan bu çevrenin anlamı, verdiği keyif kullanıcıya kendisini iyi hissettirmektedir. Mimar ve içmimarın tasarımındaki mekanın fonksiyonel kullanılabilirliği ise ikinci derece faktör olarak görülmektedir (Petermans, Nuyts, 2016). Öncelikle mekanın cazibesi kullanıcıyı çekecek bu sayede mekan fonksiyonu ile görevini yerine getirecektir. ‘Doğru tasarım’ ve/veya ‘uygun tasarım’, içmimarın yazacağı senaryo ile ‘konsept’i şekillendirirken bağlam(context) ve içeriği(content) projeye adapte ederek ortaya çıkacaktır. Atmosferin tasarlanması ile tüm bu çıktılar bir araya gelmiş ve kullanıcı tarafından tercih edilen ‘doğru tasarım’ kendini gösterecektir. Atmosferin tasviri kullanılarak yapılan bir yer tarifi 'nasıl hissettiğinizi' ifade etmelidir ve bu anlamda 'ilk izlenimler' olarak adlandırılan, 'hem şüpheden hem de seçici veya kavramsal hevesten çekilen 'yarı' hizmet mekanizmaları olarak genel bir tepki (duygusal, motivasyonel ve değerlerle ilgili) işlevi gören istemsiz yaşam deneyimleri'nden bahsetmektedir. Bu ilk izlenim, daha sonraki algıları etkileme kabiliyetine sahiptir (Griffero, 2010). İlk izlenimin gücü ve etkisini mutlaka değerlendirmek gerekmektedir. Yeniden işlevlendirme projelerinde ilk izlenim öncelikle kabuğun ‘hafıza’ etkisi ile öne çıkmakta ve daha sonra kullanıcının mekansal tecrübesi sonucunda başarılı olmuş veya başarısız bir sonuç alınabilmektedir. Koruma anlayışı, mekan algısına pek katkı sağlamıyor gibi görünse de korunmuşun ‘hafıza’ etkisi gücü çok yüksektir. Bağlamın bu anlamda doğru bir strateji ile yeniden işlevlendirme projesine adapte edilmesi uygulamanın başarısını büyük ölçüde sağlayacaktır. Beden ve zihnimizin, çevreyle bütünlük içinde, kendisiyle yakın olmayı

beklediği bir ortamda tersi olduğunda kendimizi hasta hissetmekteyiz. Bu şekilde yabancılaştığımız bir dünya dayanılması güç, belirsiz, tehlikeli ve önemsiz gelmektedir. Beden hafızanın bireysel mekanıdır ( Anzani, 2022).



**Görsel 28.** 1880'lerden kalan eski demir dökümhanesi, Market ve Otel kompleksine dönüştürülmüştür. Dynia Architects, 2018, Denver – ABD.

Mimarlık mekana form kazandırmaktadır ve yaratım sürecinde kullanıcıların o mekanı nasıl gördüklerini anlaması ve algılaması gerekmektedir. Mekan ile iletişime geçerken ilk intiba 'mekan algısı'dır ve çevrenin kendisi ile o aşamadan sonra ilişkiye geçmekteyiz. Algılama sürecinde, sanatsal yorumunda yalnızca renk, orantı, ışık ve gölgeyle ilgilenme eğiliminde olmaktadır ve algılanan verilerin niceliksel yönleri tamamen göz ardı edilmektedir. Ortamın atmosferi içinde bulunan insan ile etkileşimde bulunmaktadır. Anlamlar, yarattıkları duygular ortam içine yerleştirilmekte insanın nasıl davranacağı ve nasıl algılayacağı ön görülen bir sistem tasarlandığını söyleyebiliriz. Çevrenin sunduğu bu fiziksel biçim, tasarlandığı kültür ile (alt kültür, mikro kültür) çok yakından ilişkilidir (PETERMANS,2013). Bu durumda mekan algısını iyi yöneten bir tasarımcı tüm parametreleriyle bir tasarım formülü kurmaktadır. İçinde bulunduğumuz mekan, bir çok hissimizi, algıyı ve diğer insanlar ile etkileşimi etkileyebilir ve bu nedenle mekandan beklentimiz oldukça yüksek olmaktadır. Mobilya, ekipman ve diğer elemanlar algının bir parçasıdır. İnsan, mekanları deneyimlerken farklı hisler yaşamak istemektedir. Heyecanlı, eğlenceli, ilgi uyandıran, çarpıcı mekanlar olmasının yanı sıra mutlaka güvenli ve aidiyet duygusu uyandırması beklenmektedir (Lawson, 2001). Kullanıcıda aidiyet duygusunun yaratılması, yeniden işlevlendirme projelerinin doğasında vardır ve geçmiş bağını kuran kullanıcı algıyı yönlendirecek olan diğer faktörlere geçecektir. Diğer bir yaklaşım ile Gestaltist yaklaşım, yapının kendisinden çok mekanda bulunan mobilya ve nesnelerin makana dair atfettiğimiz algıyı yönlendiren elemanlar olduğunu ileri

sürmektedir. Mekanı boşalttığımız, bomboş bıraktığımız takdirde referans kalmadığı için en temel fiziksel ilişkileri(yakın,uzak,sağ,sol,yüksek,alçak vb) dahi tanımlayamamaktayız ve yargılarda bulunamamaktayız (Pop, 2013).

İçmimarlık projelerinin yeniden işlevlendirmedeki kritik rolü başarı sağlanmasında en büyük etkenlerden olmaktadır. Korunmuş, yeni işlev verilmiş, kullanıcıda iyi bir ilk izlenim yaratan, mutlu eden atmosfer tasarımı en iyi sonuca götürecektir. Mimarlık ve içmimarlığın, kullanıcılara mutluluk verebileceği farklı 'bağlamlar' potansiyeli bulunmaktadır (Petermans, Nuyts, 2016). Bağlamın doğru değerlendirilmesi ve tasarım sürecinde projelere doğru şekilde adapte edilmesi ile yaratacağı 'mutluluk' etkisi hem projenin kullanılabilirlik hem de ekonomik sonuçlarını doğrudan etkileyecektir. Uygulanmış olan projelerin tasarımlarının kullanıcılar üstünde yarattığı bu mutluluk etkisini araştırmak, görmek çok belirgin olmamakta ve ölçülmesi kolay olmamaktadır. Tasarımcının bu katkıyı nasıl sağlayacaklarını doğru belirlemeleri ve tasarım stratejisinde projeye dahil etmeleri gerekmektedir. Mimar ve içmimar kişisel projeler tasarlarırken veriler ve sonuçlarını görmek daha kolay olmaktadır ancak kamusal alanlar, çalışma alanları vs gibi daha kalabalıkların kullanımına yönelik mekanların yaratacağı 'mutluluk' için dikkatli, cömert projelendirmeler yapmak gerekmektedir. Mimar ve içmimarların tasarladıkları bu projeler ile ilgili somut araştırma hipotezleri ortaya koymak ve ampirik verilerin toplanması gerekmektedir (Petermans, Nuyts, 2016). İlgi çekici ve heyecan verici ortamları 'atmosfer' ile tanımlamak mümkünken atmosfer tanımlanması zor hatta 'tanımlanamaz' bir kavramdır. Bulanık ve soyut sınırları ile geçici ve ayağı yere basmayan bir doğası vardır (Anzani, 2022). Atmosfer tasarlanması ile başarılı projeler kendisini ortaya koyacaktır (Görsel 28).

İçmimarlık ve kullanıcının psikolojik durumu arasında güçlü bir bağ bulunmaktadır. İçmimarın projeye adapte ettiği 'içmimari yaklaşım' bu bağın insani boyutunu yönlendirmektedir. Bu etkileşim psikolojik kimlik duygusu ile ilgilidir. Kültür, din, ulus, şehir, cinsiyet, sosyal roller veya sosyal sınıf gibi daha büyük ölçekli alanlarda olduğu gibi mahalle, aile, ev ve odalar gibi daha küçük alanlarda da bu etkileşim gerçekleşmektedir. Her etnik grup veya medeniyetin kendine özgü bir mimari kimlik sunduğu söylenebilir (Mohmoud, 2017). İnsanın hislerine hitap eden tasarım, fonksiyonu, ergonomisi ile de bir bütündür ve bu bütün bozulmadan yeniden işlevlendirmenin ana hatlarını oluşturacak uzmanlar bu anlayış ile iş bölümü yapacak ve

projeyi tamamlayacaktır.

## **6.2. Yeniden İşlevlendirme İçmimarlık Yaklaşımlarında Algı Yönetimi ve Yöntemleri**

Yeniden işlevlendirme ile yapının geçmişi ve çağdaş dünya arasında bir bağ kurulmaktadır. Geçmişten gelen bir 'anlatı' varken daha geniş anlamda yeni bir 'anlatı' işlenmektedir (Mahan, Kluytenaar, 2020). Bu da bir yaratım ve yeni oluşum sürecidir. Bu anlayışın bilinci ile yapılar bir bağlam ile kendisini ifade edecek ve bu bağlar, retorik bir anlatım ile insan deneyiminin çeşitliliği ortaya çıkartan bir anlatım sistemi kuracaktır (Stone, 2018). Mekan ile insan ilişkisinin uyumlanması geçmiş, bugün ve gelecek ile kuracağı uyum ve sürekliliği de kapsamı gerektirmektedir. Yeniden işlevlendirmede, yabancılaşmayan, absürt olmayan ancak yenilikçi ve özgün bir tasarım anlayışı ile cesaret gösteren uygulamalar kendisini gösterecektir. Bu anlayış ile tarihi yapılarının barındırdığı dokuların da incelenerek ve yorumlanarak güncel tasarım anlayışı içinde yer bulması önemlidir (Arabacıoğlu, Aydemir, 2007). Bu ifade ile 'aemulatio' kavramını tanımlamak yerinde olacaktır. Aemulatio(emülasyon/öykünme), edebiyat ve görsel sanatlarda bulunan bir kopyalama türü olmasına rağmen eseri geliştirmeyi amaçlayan bir türdür. Yeniden işlevlendirmede, kopyalama veya yeniden inşa etmek yerine orijinalini hem işlev hem de estetik olarak aşmak hedefinde olan, ev sahibi binasının (host building) aemulatio'sunu yaratmak ve tasarlamak odaklı projeler ortaya çıkarmaktır. Her zaman aemulatio'yu ortaya çıkartabilen projelere rastlamak mümkün olmamaktadır. Bu kavram yapıların 'atmosferini' korumayı öncelemekte ve yeniden işlevlendirme ile varılmak istenen tasarımcının kişisel 'özgün ve yeni' anlayışına yönelik bir potansiyel taşıyabilmektedir (Pleovets, Cleempoel; Petermans, Kent, 2017). Atmosfer yaratımının gücü ve etkisi göz önüne alındığında yeniden işlevlendirmede uzmanların aemulatio'yu yerinde kullanması ile etki gücü yüksek sonuçlar alınacaktır. Tarihi yapı (kabuk) iç mekanının kabuk anlatılarına, hafızasına saygı göstermesi tasarımcıların önceliği olacaktır. Yeniden işlevlendirme basit bir kopyalama veya yenilenme olmayacak diğer yandan yeni işleve 'yeni konsept' yaklaşımlar önerecektir. Bu iç mekan yaklaşımı ile ev sahibi mekanla karmaşık ve sofistike bir ilişki kurulmakta ve uyumlanma ile yapının fiziksel iç mekanının yanı sıra iç mekanını da (binanın iç doğası, ruhu) kullanması ana ilham kaynağı olmaktadır (Plevoets, Kleempoel, 2014).

Yeni yaklaşımlarda eski ve yeni arasında kurulan ilişkilerde zıtlık veya benzerlik hedefinde olabilen ilişkilerin örneklerini görmekteyiz. Brooker ve Stone 'ana bilgisayar'

terimi ile ev sahipliği yapmakta olan yapının deęişikliklere olan 'cömertlięini' ifade etmiş ve bu sayede tasarım sürecindeki müdahale stratejisini yönlendiren kararların verilmesinde belirleyici olmasına işaret etmiştir (Plevoets, Kleempoel, 2013). Yeniden işlevlendirme projelerinde 'baęlam' ile tasarım yapmak bu uygulamanın temelini oluşturmaktadır. Baęlamın bir parçası olan hafıza ve öngörülen yaklaşımlar yeniden işlevlendirmenin üzerinde büyük etkiye sahiptir. Mimarlar ve yeniden işlevlendirmenin parçası olan tasarımcılar baęlamın gerektirdięi ihtiyaçları okumakla birlikte istekleri ve yeni fonksiyonları projeye dahil etmek durumundadır. Yapının nitelikleri tespit edilir ve proje bu okumanın neticesinde yaratılmalıdır (Stone, 2023). Ev sahibi yapılar(host structure) ve misafirler (guest structure) birbirleri ile varolurlar ve yeniden işlevlendirme ile aralarındaki ilişki tanımlanmış olmaktadır. Yapılan müdahalenin dozu, ev sahibi yapının ne kadar dahil edilip edilmeyeceęi verilecek olan dönüşüm kararları ile ortaya koyulacaktır (Wong, 2016).

Tarihi yapılar, sosyal, kültürel ve duygusal 'toplum hafızasını' gelecek kuşaklara aktaran önemli araçlar olmuşlardır. Elbette bazı yapılar döneminin dięer yapılarından öne çıkarak sembol haline gelmişlerdir ve dięer yapılar ise bu yapılar grubunun bir parçası olmuş ve bölgesel boyutta tanımlanmışlardır (Sara Di Resta, Fiorani, Kealy, Musso, 2017). Yeniden işlevlendirme ile mimarlık mirası olmaları ve kent ölçeğinde deęerlerinin gelecek kuşaklara aktarılması hassasiyeti öncelenmektedir. Mekanın ruhu (genius loci)'nu kaybetmeden, varlığını sürdürmesi, ulaşılabilir olması, duygusal baęları da anlamlandırması ve deneyimleri yaşatması projenin başarısını getirecektir. İnsanların talep gösterdięi, ticari, ekonomik, kültürel çıktıları ile tam da yeniden işlevlendirmenin anlamının ve amacının yerini bulması sağlanmış olacaktır. Miras, fiziksel ve sembolik deęerlerinin korunmasının yanısıra atmosferi ve karakteri ile ruhunu da koruması ile çağdaş dünyada yerini bulmuş olacaktır. Bu sayede, zaman içinde atık ve fazlalık haline gelen yapılar yeniden kullanılabilir, sürdürülebilir bir yaklaşım ile ihmal edilen, çürüyen ve yıkılmaya mahkum kaderini tam tersine gelecek kuşaklara aktarma fırsatını yakalamış olacaktır, en etkin yöntem yeniden işlevlendirmedir. Baęlam incelenirken anlamların katmanları, mekanın koşulları, morfoloji(yapı bilimi), malzeme bilgileri vb. veriler ile dönüşümün gerçekleşeceęi tasarım süreci başlamıştır. Kültürel miras yapısının korunması ve yaşatılması hedefindeki yapı bir bütün olarak ele alınmalı ve mekansal dönüşüm ve korumanın referans noktası olarak deęerlendirilmesi gerekmektedir (Anzani, 2022).

İlk adım, uygun yeni işlevi belirleyip yapıcı müdahaleler ile kültür değerlerini korumak olacaktır. Konunun uzmanları olan profesyoneller, mimar, restorasyon uzmanı, içmimar, mühendisler ile yeniden işlevlendirme teorisi, uygulama ve yönetim programı hazırlanacaktır. Felsefi yaklaşım ile mirasın kültürel değeri, mekanın ruhunun koruma stratejisi, koruma hassasiyeti, muhafaza derecesi belirlenmiş olacaktır (Harney, Marion, Fiorani, Kealy, Musso, 2017). Tüm bu çalışmalar algı yöntemlerinin bilinçli olarak projelere dahil edilmesi ve yönetilmesi ile mümkündür. 'Mekanın ruhunu' canlı tutabilmek için yapının mimari, tarihi, sosyal, kültürel ve manevi olmak üzer değerlerini doğru anlamak ve doğru yorumlamak gerekmektedir. 'Somut Olmayan Mirasın Korunması', koruma uzmanlarının genius loci'yi yakalamak ve tanımlamak için geliştirmeleri gereken metodolojileri ele almaktadır, çerçevesinin belirlenmesini sağlamaktadır (UNESCO 2003).

Uzmanlarca doğru ele alınmadan uygulanmış yeniden işlevlendirme örneklerinde 'mekanın ruhu' (genius loci) konusunda hassasiyetin yeterince gösterilmediğini ve aslında gözle gördüğümüz sonucunda değil ancak hissedilen başarısız mekan adaptasyonları bulunduğunu görmekteyiz. Yeni işlev verilmiş, korunmuş, yenilenmiş, yeniden kullanılmaya hazır hale getirilmiş bir yeniden işlevlendirme yeterli potansiyel ve sonuca sahip değildir. Yapıya ait değerlerin doğru tanımlanması ve müdahalenin stratejisinin doğru belirlenmesi mutlaka dikkatli ve profesyonel bir çalışmanın sonucunda olmalıdır. Yapı sahipleri ve yatırımcılar sadece sosyo-ekonomik yönüyle ilgilenerak adaptasyonu gerçekleştirmektedir ve bu durum özellikle tescilli olmayan yapılar için tarihi, sosyolojik, psikolojik, sanatsal, diğer kültürel ve hatta ahlaki ve dini alt işlevleri kapsayan değerlerin korunmasına yönelik tehdit oluşturabilmektedir (Plevoets, Cleempoel, 2011). Geri dönülmez strüktürel kararlar, bağlamdan kopmuş bir konsept, ev sahibi yapıya uyumlu olmayan, ruhuna uymayan tasarım kararları, değerlerin talep görmemesi ve dolayısıyla kullanılmaması ile sonuçlanacaktır. Kullanılmayan yeniden işlevlendirme, zaman, enerji ve kaynakların boşa sarfedilmesinin yanısıra belki de geri dönülemez değer kayıplarına yol açacaktır. Yeni kaynakların yönlendirilmesi, sürecin baştan başlatılması oldukça zor olacaktır. Yapının pragmatik ve yapı tekniği geçmiş, ifade ettiği sosyokültürel ilişkileri, inşa edilme amacı ve tarihsel bağlamı yeniden işlevlendirme için temel bir kısıtlama oluşturmalıdır. Yapının geçmişten gelen hikayesi anlatılmalı şimdiki zaman ile bağlanmalıdır. Orijinal olan tasarım amacının

korunması ile orijinal fikir de korunmuş olmakta bu sayede geleceğe doğru genişletilmekte ve olgunlaşmaktadır (Mahan, Kluytenaar, 2020). Ev sahibi yapı somut varoluş izlerini bağlam ile açık bir şekilde anlatmaktadır. Misafir yapı ise dönüşümü gerçekleştirirken müdahale stratejisini ev sahibi yapının izlerini takip ederek kurgulamalıdır. Dönüşüm sonrasında yepyeni bir hikaye anlatmaya başlayacaktır ancak geçmişin izlerini yok etmeden kendi kimliğini ortaya koyacaktır. Tasarımcının farkındalığı bu dönüşümün başarılı sonuçlanmasına büyük bir etki yapacaktır (Wong, 2016).

Yeniden işlevlendirme müdahaleleri geçici müdahale veya kalıcı müdahale olacak şekilde karar verilebilmektedir. Yeni işlev ve çağdaş adaptasyonda, mevcut, 'var olan' ne derecede aktif bir role oynayacaktır veya geleceğe taşınması konusunda nasıl bir yol izlenecektir ona karar verilmektedir (Harney, Marion, Fiorani, Kealy, Musso, 2017). Yeniden işlevlendirmenin ticari mekanların yer bulmasında da önemli bir uygulama olduğunu söylemek mümkündür. Markalar ilgi uyandırabilmek için müşteriyi cezbetmeye çalışmakta ve markayı farketmek için çabalamaktadır. Mekanları bu anlamda kullanmak doğru bir çağdaş yaklaşım olmaktadır. İç mekan projeleri markalar için büyük önem taşımaktadır. Yaklaşık 5 yıllık ömürleri olan mağazalar yeniden tasarlanarak yeni yüzleri ile müşteriyi cezbetmektedir. Bu yaklaşım, tarihi veya kültürel açıdan önemli binaların korunmasına olanak tanırken aynı zamanda toplumun çağdaş ihtiyaçlarını da karşılamaktadır. Tarihi yapıların mağazacılıkta yeniden işlevlendirilmesinde hem yapıyı koruma hem de mimari kimliğini vurgularken yeni kullanıma da göre tasarım yapmak öncelenmektedir. Bunun için de iç mimari projede cephenin nasıl ele alındığı, mekansal potansiyellerin birbiri ile uyumu, mimari elemanların, mevcut süslemelerin, malzemelerin, yüzeylerin nasıl korunacağı ve kullanılacağı dikkate alınmalıdır. Tarihi miras yapılarının sanatsal ve tarihi bir belge niteliğinde olduğu bir gerçektir. Çağdaş eklentilerin, müdahalelerin mutlaka ayırt edici şekilde tasarlanması ve üretilmesi gerekmektedir orjinalden kolayca ayrıştırılabilmesi ve bu şekilde belgelendirilmesi gerekmektedir (Takva, 2023). Eski binalar genellikle perakende satış alanları için farklı bir atmosfer yaratabilen ve benzersiz alışveriş deneyimleri arayan müşterilerin ilgisini çekebilen benzersiz mimari özelliklere ve karaktere olmaktadır. Tasarım dilinin mevcut çevre ile ilişkilendirilmesi, bölücü duvarlar, tavanlar, teşhir mobilyaları ve diğer tüm mobilyalar iç mekan algısı üstünde büyük etkiye sahip olmaktadır. Yeni ihtiyaçların projeye adapte edilmesi sırasında fonksiyonel ihtiyaçların yanısıra insan konfor ve sağlık gereksinimleri, estetik kararlar ve marka kimliği hepsinin bir arada kurgulanması ve içmimari proje

haline dönüşmesi gerekmektedir. Tüm bu yeniden işlevlendirme projesi sürecinde mimari mirasın gözetilmesi ve öncelenmesi gerekmektedir. Proje her açıdan bağlamı kapsayıcı ve koruma öncelikle ele alınmalıdır (Onay, 2014). Yeniden işlevlendirme için seçilen ev sahibi yapının varlığını sürdürmesi için gerekli olan bazı koşullar olacaktır. Ek yüklerle ne kadar dayanabilir, verilmek istenen yeni işlev taleplerini karşılayabilir mi, mekansal olarak uyumu nedir, hafıza bilgisi ve bağlam ile ilişkisi kurulabilir mi? Ev sahibi yapıları da farklı başlıklar altında sınıflandırmak ve gruplamak mümkündür. Fiziksel özelliklerinin incelenmesi ile karakterize edilir ve değişim/dönüşüm için uygunluğunu tespit etmek mümkün olacaktır (Wong, 2016). Ticari mekanlarda yeniden işlevlendirme örnekleri arasında eski fabrikaların, depoların, kiliselerin, okulların ve hatta nakliye konteynirlerinin perakende mağazalara, butiklere, galerilere veya restoranlara dönüştürülmesi yer almaktadır. Bu projeler genellikle binanın altyapısını güncellemek ve orijinal cazibesini ve karakterini korurken yeni kullanımına uygun hale getirmek için yenileme çalışmaları içermektedir. Yeniden işlevlendirme bu bağlamda yalnızca az kullanılan alanları canlandırarak yerel topluluğa fayda sağlamakla kalmaz, aynı zamanda kentsel peyzajın sürdürülebilirliğine ve kültürel zenginliğine de katkıda bulunmaktadır.

Tamamen ticari odaklı, standartlaştırılmış yeniden işlevlendirme içmimarlık projeleri gelecek için bir tehdit oluşturmaktadır. Standart projelerin her mekana adapte edilmeye çalışılması binaların somut değerini (mimari) etkilemiyor olabilir ancak der yandan soyut değerlerine (karakter, atmosfer) zarar veriyor olabilmektedir. Standartize edilmiş yaklaşımlardan mutlaka kaçınmak gerekmektedir (Plevoets, Cleempoel, 2011). Yeniden işlevlendirme çalışmasının yapılmakta olduğu eski yapı, içinde bulunduğu bölge ve tarihi ile bütünleşmiştir. İçmimarlık projesi yapılırken bu derin bağ gözetilerek zengin bir diyalog ve etkileşim içinde tasarlanması önemlidir. Bu tasarım stratejisi ile içmimarlık ile ana mekan (bina) arasında mekansal ve kavramsal ilişki kurulacak ve bu sayede ticari mekana üst kalitede ve özgün olan bir atmosfer yaratmak mümkün olacaktır (Plevoets, Cleempoel, 2012). Ev sahibi yapının içmimarisi bina kabuğundan çok farklıdır. Yeniden işlevlendirme yapılırken dış kabuk ile iletişim içinde olan bir tasarım anlayışıyla müdahale yapılmalıdır. Ev sahibi yapı yeni işlev ve müdahaleleri barındıracak bir kabuk görevinde olacaktır. Çoğunlukla korunması gereken bir miras yapısı olduğundan cepheye dokunulmadan dönüşüm içmimaride gerçekleşecektir (Wong, 2016). Bağlam konusunda nasıl bir değerlendirme yapılacağı çok önemli bir başlangıç olacaktır. Yapının diğer binalarla ilişkisi veya manzara ile olan ilişkisi gibi fiziksel bağlamda değil aynı



zamanda sosyal, politik ve ekonomik faktörleri de anlamak ve doğru değerlendirmek gerekmektedir. Kullanılan malzemeler, inşaat tekniği ve teknolojisi her ne kadar alanın ele alınmasında etkili çıktılar olsalar da daha geniş bağlamda analizi yaparken ekonomi, politika ve toplumun yapı üzerindeki etkisini ve gelecekte nasıl etkileyeceğini doğru anlamak gerekmektedir (Harney, Marion, Fiorani, Kealy, Musso, 2017).

## **7. BÖLÜM: TÜRKİYE’DE ENDÜSTRİ MİRASI YENİDEN İŞLEVLENDİRME ÖRNEKLERİ**

18.yüzyılda başlayan ‘Endüstri Devrimi’ 20.yüzyılın başlarına kadar tüm dünyaya yayılmıştır. Sonuçlarını günümüze kadar taşımış olan endüstri devrimi teknolojik, iktisadi, sosyal ve siyasal boyutları ile etkisini sürdürmüştür (Köksal, 2012). Sanayileşme ile birlikte gelişen ve inşa edilen endüstri yapıları zaman içinde teknolojinin gelişimi ile birlikte devre dışı kalmaya başlamış ve sonunda atıl bırakılmışlardır. Günümüzde restorasyon ve yeniden işlevlendirme çalışmaları ile endüstri mirası yapıları yeniden çağdaş yaşama dahil olmakta ve sürdürülebilir ekonomiye katkıda bulunan projeler olarak hayata geçmekte, yeniden canlandırılmaktadırlar.

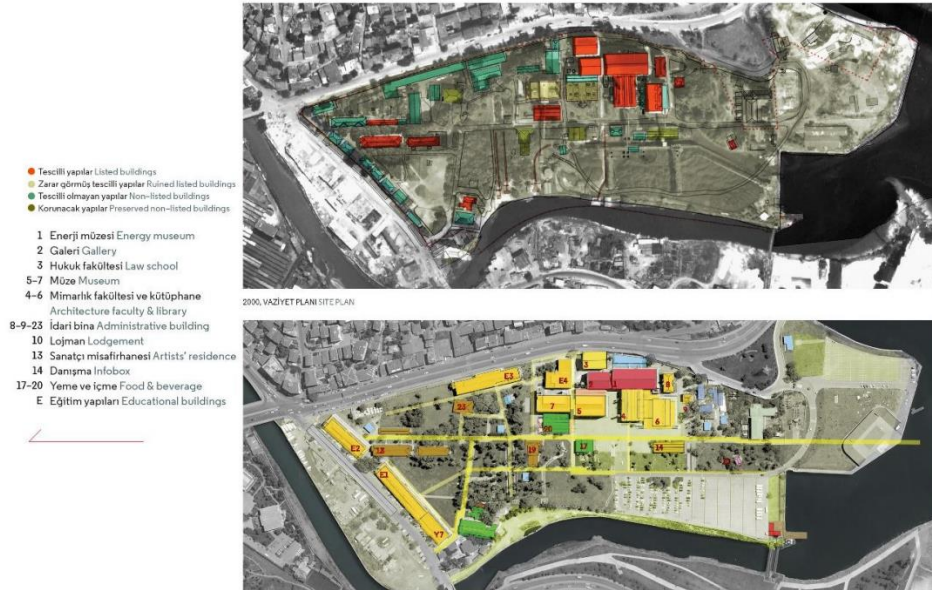
### **7.1 Silahtarağa Elektrik Santrali - Santralistanbul Örneği – Haliç /İstanbul**

Silahtarağa Elektrik Santrali 1913’te Gans Elektrik tarafından Haliç’te kurulmuş önemli endüstriyel yapılarından biridir. Bu santralin kurulması ile şehrin üç noktasına elektrik dağıtılmaya başlanmış ancak 1983 yılında sistemin eskimesi ve çevre kirliliği faktörleri ile kapatılmasına karar verilmiştir. 2004 yılına kadar atıl olarak kalmıştır (Kavut, Selçuk, 2022). 1980’lere gelindiğinden yıkılmaya başlayan santral yapısı 1990 yılında Eyüp Belediyesi tarafından ‘enerji müzesi’ne dönüştürülmesine karar verilmiş ve Kültür Bakanlığı İstanbul I Numaralı Kültür ve Tabiat Varlıklarını Koruma Kurulunun 2532 sayılı ve 6.3.1991 tarihli kararı ile tescil edilmiş ve koruma kapsamına alınmasına karar verilmiştir. 2004 yılında TC Enerji ve Tabii Kaynaklar Bakanlığı tarafından 20 yıllığına BİLGİ Üniveristesine tahsis edilen yerleşke 2005 yılında Koruma Kurulu onayını da alarak restorasyonunu tamamlanmış ve 2007 yılında resmi olarak açılmıştır (Görsel 30) (Okandan, 2016).



**Görsel 30.** Silahatarağa Elektrik Santrali öncesi ve Santralistanbul yeniden işlevlendirmesi sonrası görünümler.

Santralin yeniden işlevlendirme projesi Emre Arolat Architects, Mimarlar ve Han Tümertekin ve Nevzat Sayın Mimarlık Hizmetleri (NSMH) ortaklığı ile gerçekleştirilmiştir. Tesiste yer alan fabrika binaları onarılmış, Çağdaş Sanatlar Müzesi, Enerji Müzesi, kütüphane ve eğitim yapıları olarak tekrar değerlendirilmiştir (Görsel 31).



**Görsel 31.** Santralistanbul 2000-2005 yerleşim planları.



**Görsel 32.** Santralistanbul Çağdaş Sanatlar Müzesi iç görünümü

Santralistanbul'un yeniden işlevlendirme tasarım stratejisi kurulurken yapıların mevcut tasarımlarına sadık kalınmıştır. Betonarme yapıların ilk örneklerinden olan binalarda tribünlerin yerleştiği çerçeveler ve makine daireleri korunarak işlevde kullanılmıştır (Sirel, 2022). Modernizmin etkisi ve sürekliliği anlayışı ve çağdaş malzemelerin kullanılması ile korumacı ve saygılı bir yaklaşım ortaya koymaktadır (Görsel 33).



**Görsel 33.** Santralistanbul Çağdaş Sanatlar Müzesi sergi salonu iç görünümü. Kurulmuş(installed) iç mekan müdahalesi ile tasarlanmıştır. Bağımsız elemanlar sergi salonunu oluşturmuştur.

Endüstri mirası olarak tarihi değer barındıran bu yerleşkede bulunan üretim makinaları, vinçler, aletler, ve alet takımları da dahil olmak üzere taşınır olan ve taşınmaz olan bir çok düzenek ve eleman korunmuştur, yerinde bırakılmıştır (Görsel 34). Bu izlerin çağdaş dünyaya bir köprü görevinde kullanıldığı, izlerin korunduğu Santralistanbul yerleşkesi

dönem farklı olsa da üretmeye devam eden, enerji kaynağı olarak 'bilgi' yi referans almış bir proje olmuştur. Osmanlı'nın enerji tarihinde önemli bir yeri olan bu endüstriyel miras yapısı özenle yürütülen bir yeniden işlevlendirme ile endüstri miras belleğinin yaşatılması ve çağdaş yaşamın ihtiyaç duyduğu işlevleri ile yaşayan bir proje olarak önemli bir örnek olmaktadır (Okandan, 2016).



Görsel 34. Santralistanbul Enerji Müzesi iç görünümü

## 7.2 .CerModern Örneği – Ankara

Türkiye'nin başkenti Ankara'da 1926 yılında, tren bakım hangarları olarak inşa edilen bu yapılar grubu CerModern Sanat Merkezi olarak yeniden işlevlendirilmiştir. Türkiye Cumhuriyetinin ilk zamanlarında, demiryolu onarım işlerini barındıran Cer Atölyeleri kurulmuştur (Görsel 35). Daha sonrasında orijinal yapıya 3 adet hangar yapısı ilave edilmiştir. 2010 yılında Uygur Mimarlık tarafından restorasyon ve yeniden işlevlendirme projeleri hazırlanmıştır (Torunbalcı, 2022). Bu hangar yapıları eski atölyelerden ve orijinal mimari kimliği göz önünde tutularak yeniden tasarlanmıştır (Görsel 36). Atölyeler, yeniden işlevlendirmenin çekirdek yapısı olarak vurgulanmış ve yapı grubuna çağdaş bir ek bina ile güçlü bir tanım yapılmıştır (Dedekargınoğlu, 2019).

Yeniden işlevlendirme ve restorasyon sürecinde yapılan müdahaleler ile deprem yönetmeliğine uygun hale getirilmiştir. Yanal yüklere karşı performansını arttıran ve yapıya ek olan çelik kiriş ve çaprazları göstermek mümkündür. Betonarme ek bina eklenti yapı olarak müdahalenin önemli bir çağdaş müdahale kararı olmuştur (Torunbalcı, 2022). Dinamik olarak tasarlanan yaşam alanları iç mekanın çağdaş organizasyonunu engellemeden tarihi kimliğin altını çizen galeriler ile birleştirilmiştir. Avluda bulunan

gömülü raylar geçmişle sembolik bir bağ kumak için orada tutulmuştur (Dedekargınođlu, 2019).



**Görsel 35.** Hangar yapısı iç görünümü, yeniden işlevlendirme öncesi.



**Görsel 36.** Hangar yapısı iç görünümü, yeniden işlevlendirme sonrası.



**Görsel 37.** Avludan yeniden işlevlendirme sonrası görünüm.

### 7.3. Bomontiada Örneđi – İstanbul

Bomonti Bira fabrikası, 1890 yılında İsviçreli Bomonti kardeşler tarafından kurulmuş, Türkiye’de ilk modern yöntemler ile bira üreten bir tesistir. Feriköy semtinde ismini verdiđi bölge halkı için önemli bir gelişme aracı olmuştur. 1908 yılına kadar üst fermantasyon bira üretirken 1912 yılında nektar da üretmekte olduđu için ‘Bomonti- Nektar Bira Fabrikası’ adı altında üretimlerini sürdürmüştür. El deđiştirdikten sonra 1940 yılında TEKEL tarafından alınmıştır. 1980 darbesinden sonra kapatılmıştır. 1991 yılında boşaltılan fabrika terk edilmiş ve ağır tahribat ile karşı karşıya kalmıştır.



**Görsel 38.** Yeniden işlevlendirme öncesi avlu görünümü.

Bomonti Bira Fabrikası, İstanbul I Numaralı Kültür ve Tabiat Varlıklarını Koruma Kurulu'nun 25.02.1996 gün 9294 sayılı kararıyla korunması gereken taşınmaz kültür varlığı olarak tescillenmiştir. 2007 yılında Kültür ve Turizm Bakanlığı tarafından yeniden işlevlendirme ile ilgili bir kullanım planı yapılmıştır (Turhan, 2018).

Semtteki dönüşümün bir sonucu olarak 'Bomontiada yeniden işlevlendirme projesi' bu dönüşüme hizmet edecek bir şekilde kurgulanmıştır. Bomonti kardeşlerin ilk kurdukları zaman çevresel dönüşümü sağlaması bu yeniden işlevlendirme ile de hedeflenmiştir.



**Görsel 39.** Yeniden işlevlendirme sonrası avlu görünümü.



**Görsel 40.** Yeniden işlevlendirme sonrası kamusal sahne görünümü.

Bomonti Bira Fabrikası'nın yeniden işlevlendirilmesi, mekanı sadece bir müze veya anıt olarak değil, aktif olarak kullanılabilen bir yaşam alanı haline getirmiştir. Kültürel etkinlikler, konserler, sergiler, restoranlar ve kafeler gibi çeşitli kullanım alanları yaratılmıştır.



**Görsel 41.** Autoban Mimarlık tarafından 2016 yılında yapılan restoran projesi, Kilimanjaro.





**Görsel 42.** Autoban Mimarlık tarafından 2016 yılında yapılan restoran projesi, Kilimanjaro.

2019 yılında yapıların Diyanet'e devriyle birlikte yapıların bir kısmının yıkımını öngören proje İstanbul 2 Numaralı Kültür Varlıklarını Koruma Bölge Kurulu'nun 15.03.2019 tarih ve 7248 no.lu kararı ile onaylanmıştır.



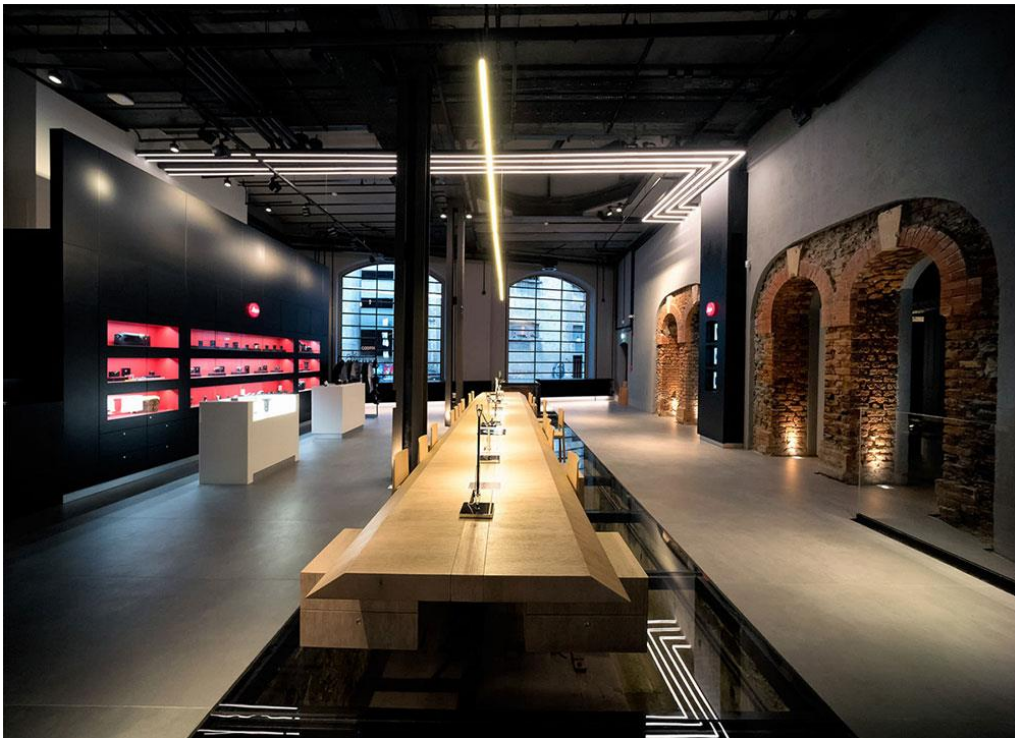
**Görsel 43.** Bomonti Bira Fabrikası ve çevresi hava fotoğrafı

Yeniden işlevlendirme gibi koruma yöntemlerine rağmen veya arkasına sığınarak yapılan uygulamalar da bulunmaktadır. Yıkımlar ile bölge kimliği, sosyal ve tarihi değerleri önemli bir tahribata neden olmaktadır (Güler, 2020).



**Görsel 44-45.** Bomonti Bira Fabrikası yıkılan kısımlar

Kapandıktan sonra uzun yıllar ne yapılacağı merak edilen bu tarihi bira fabrikası endüstriyel yapısının özelliklerini ve değerlerini koruyarak dönüşmüş kültür-sanat mekanı haline getirilmiştir. Röleve ve restitüsyon çalışmaları yapıldıktan sonra Anıtlar Yüksek Kurulu'ndan onaylar alınmış ve restorasyonu tamamlanmıştır. Mimar Han Tümertekin ve İTÜ gibi çeşitli üniversitelerin de desteği alınarak yapılan bu çalışmadan sonra içmimarlık projeleri kompleks içinde yer alacak olan mekanların kendi işletmelerine bırakılmıştır (Turhan, 2018).



**Görsel 46.** Bomontiada 'The House Residence'.



**Görsel 47.** Bomontiada 'Avlu'.



**Görsel 48.** Bomontiada 'The Populist'.



**Görsel 49.** Bomontiada 'The Populist'.



**Görsel 50.** Bomontiada 'The Populist'.

## SONUÇ

Amacına ulaşmış, 'başarılı' bir yeniden işlevlendirmede hedeflenen global unsurların sağlanması kaçınılmazdır. Tarihi ve mimari değerlerin korunması, gelecek nesillere aktarılması önceliğinde, sürdürülebilir, çağdaş ihtiyaçlara cevap veren, konfor ihtiyaçları sağlanmış bir uygulama olmalıdır. Tüm bu unsurlar yeniden işlevlendirmenin amacına ulaşacağı, başarılı olacağı, ekonomik veya estetik olarak 'başarılı' olacağı anlamına gelmemektedir. Diğer yandan, içmimarlık yaklaşımlarının tamamlayıcı potansiyeli ile mekânsal çözümlerin yanı sıra, göz alıcı, çağdaş, işlevsel, KORUNMUŞ, değerine değer katan, talep gören, ulusal ve uluslararası tasarım platformlarında dikkat çeken, 'çok özel' ve 'özgün' iç mekanlar tasarlanması ile yeniden işlevlendirme hedefine ulaşmış olacaktır. Uzman içmimarların yetişmesi, yeniden işlevlendirmenin ilkelerine hakim, teknik gereksinim ve bilgisinin yeterliliğinin yanı sıra mekan algısı konusunda doğru enstrümanlar ile uygun yorumları yapabilmesi gerekmektedir. İçmimarlık eğitimi kapsamında, eski ve tarihi yapılarda, restorasyon, rehabilitasyon ve tadilat sonrasında, iç mimarlık projeleri üretmek hedefli eğitim modülleri oluşturmak ve yaygınlaştırmak gerekmektedir. Farklı kurum ve kuruluşlar, yerel yönetimlerin de tam desteği ile, eski ve tarihi yapıların korunması ve restorasyonu yapılarak gelecek kuşaklara aktarılması konusunda kararlı ve girişimci olmalıdır. Bu değerlerin, en yüksek kazanımı elde etmek hedefli işlevlendirilmesi ve tasarlanması gerekmektedir. Tüm emeklerin ve yatırımların fayda sağlaması, doğru işlevlendirilmiş, 'işletme' planları ve buna uygun olarak 'doğru' tasarlanmış iç mekanlar ile mümkün olacaktır.

Eski binaların rehabilitasyonu ve yeniden kullanımı sürdürülebilir, dayanıklı ve kültürel açıdan zengin kentsel çevrelerin yaratılmasında hayati bir rol oynamaktadır. Geleceği kucaklarken geçmişi onurlandıran yeniden işlevlendirme projeleri, dünya çapındaki şehirlerin ve toplulukların canlılığına ve özgünlüğüne katkıda bulunmaktadır. Modernizmin sürekliliği ile çağdaş yaşama adapte edilen 'çalışan' ve 'ihtiyacı karşılayan' yeniden işlevlendirme uygulamaları, geçmişin mimari ve kültürel mirasını gelecek kuşaklara da taşıyarak önemli bir sürdürülebilir görev üstlenmektedir. Bu çalışmaların parçası olan bütünleşik, tamamlayıcı disiplinlerarası stratejiler en başarılı sonuçlara ulaşacaktır. Yeniden işlevlendirme ile ilgilenen öğrencilerin ve 'uzman' tasarımcıların mutlaka geleneksel tasarım pratiğinden gelen becerilerini (analiz, çizim, uygulama, malzeme vb) geliştirmeleri ve donanımlı hale gelmeleri gerekmektedir. Eğitim sisteminin de bu anlayış içinde geliştiren ve yetiştiren aracı olması için çalışmalar yapılmalıdır,

müfredat bu anlayış ile hazırlanmalıdır. En değerli araştırma yöntemleri mevcut yapının gerçek hikayesini anlamaktan ve analizini buna göre yapmak ve yönlendirmekten geçmektedir (Plevoets, Kleempoel, 2014).

Yeniden işlevlendirmede bir risk alındığını ve başarılı bir uygulama olacağına dair bir garanti verilemeyeceğini göz önünde bulundurmak gerekmektedir. Sosyal ve politik değişkenler, atmosfer tasarımının çok belirgin bir kesinlik içinde olamaması ve bazı kararsızlıkları da barındırması başarılı yeniden işlevlendirmede risk unsurları olmaktadır. Diğer yandan aynı insan ilişkilerinde olduğu gibi, bir arada kalmışlık ve bütünlük için çaba sarfedildiğinde, merak ile doğruya ulaşmanın yolu açıldığında, saygı ve sabır ile bu gerilimli dönüşüm süreci olumluya dönecektir, yeniden işlevlendirme süreci olumlu sonuçlanacaktır (Anzani, 2022). İçmimarlık pratiğinde, geçmiş ve günümüz tasarım yaklaşımlarının etkileşim içinde olması mekan algısını büyük ölçüde şekillendirmektedir. Bilinçli, hassas, farkında, hafıza etkisini kullanan bir tasarım anlayışı ile algı, projenin önceliklerine göre manipüle edilmekte ve yeniden işlevlendirmenin de başarıyla sonuçlandığı miras korumacılığı örnekleri verilmektedir. Modernizm ile geçmiş ve mevcut mimari değerler arasında dinamik bir ilişki kurulmaktadır. Koruma ve yeniden 'dönüştürme' konusunda düşünceli ve bağlama duyarlı yaklaşımlara olan ihtiyacın altı çizilmektedir.

## KAYNAKLAR

- Alangoya, Ayça. (2015). Mimarlık Eğitimi 'Genius Loci' Kavramı ve Mimarlık Eğitiminde Doğal ve Yapılı Çevre İlişkisi. Mimarlık Dergisi, vol. 385, no. Eylül/Ekim.
- Anzani, Anna. ve diğerleri. (2022). "Reusing the Built Space: Atmosphere and Human Experience." FrancoAngeli (Ed). Engaging Spaces, How to Increase Social awareness and Human Wellbeing through Experience Design, s. 77–106.
- Arabacıoğlu, P, Aydemir, I. (2007) Tarihi Çevrelerde Yeniden Değerlendirme Kavramı, Megaron Dergisi, YTÜ Mim. Fak. E-Dergisi, Cilt 2, Sayı 4.
- Armitage, L. (2013). The Values of Built Heritage, Emerald Propert Management, Vol. 31 No. 3, 2013 pp. 246-259.
- Ashworth, G. (2002). Conservation Designation and the Revaluation of Property: The Risk of Heritage Innovation. International Journal of Heritage Studies 8(1): 9–23.
- Ashworth, G. (2011). Preservation, Conservation and Heritage: Approaches to the Past in the Present through the Built Environment. Asian Anthropology, 10:1, 1-18.
- Ayalp, N. (2012). Cultural Identity and Place Identity in House Environment: Traditional Turkish House Interiors. TOBB ETU University.
- BAP044 Bilimsel Araştırma Projesi (2016), Yaşar Üniversitesi, Zamansız Sandalye Öyküsü; 1950'ler 1960'lar 1970'ler.
- Baper, Y., MUSTAFA, A.,HASSAN, S., ISMAIL, S. (2010). A Theoretical Study on Modernity and Transformation in Architecture, 14th International Planning History Society Conference, publication.303918529.
- Bayrakçeken, Z. (2013). Akaretler Sıraevlerinin Yeniden İşlevlendirilmesinde Mekansal Dönüşüm Analizi, Haliç Üniversitesi, İçmimarlık Bölümü Yüksek Lisans Tezi.
- Berman, A. (1994). Preface to Modernism. University of Illinois press, ABD.
- Bosch-Roig, L., Docci, M. (2023). Time as a Design Resource in Architectural Heritage intervention. The Case Study of the Conversion of the Escuelas Pías Church Into a Library. archiDOCT, 19(11 (1).
- Brooker and Stone. (2007). Form&Structure. AVA Publishing.
- Celadyn, A., Nuyts, E. (2016) Happiness in place and space: Exploring the contribution of architecture and interior architecture to happiness, Celebration & Contemplation, 10th International Conference on Design & Emotion 27 — 30, Amsterdam.

Cenik, İ., Sirel, A. (2022). Importance of International Treaties and Declarations for Adaptive Reuse in Historical Buildings: Berlin Parliament Building and Santral Istanbul. *Journal of Education, Society and Behavioural Science*, vol. 35, no. 8, pp. 67–84.

Coles, J., House N. (2012). *İç Mimarlığın Temelleri*. Literatür Yayınları.

Cordan, Ö., ve diğerleri. (2014). *The International Journal of Architectonic, Spatial, and Environmental Design*, vol. 8.

De Silva, D., Kanchana, Perera, K, S. (2016). Barriers and Challenges of Adaptive Reuse of Buildings. *Researchgate*, Jan. 2016.

Dedekargınođlu, E.,(2019). Adaptive Reuse in Industrial Buildings - An Architectural Evaluation of Ankara's CerModern Art Gallery. *Researchgate*, <https://www.researchgate.net/publication/337334496>.

Erginođlu, K, (2020), Adaptive Re-Use In Architecture. *Magnet Quarterly Istanbul*.

Erzen, J. (2009). Bauhaus'un 90. Yılında, *Mimarlık Dergisi* (349) 62-66.

Fiorani, D., Kealy, L., Musso, S. (2017). Conservation Adaptation Keeping Alive The Spirit Of The Place Adaptive Reuse Of Heritage With Symbolic Value. *EAAE Transactions on Architectural Education No:65*, Belgium.

Griffero, T., (2014). *Atmospheres: Aesthetics of Emotional Spaces*. London.

Güler, A. (2020). "Kentsel Kimliđin Parçalanması: Bomonti Bira Fabrikası'nın Yıkımı." *Mimarlık Dergisi*, vol. 415, no. Eylül-Ekim, pp. 20–22.

Hanets, S., (2014), Transformation Of Post-Industrial Building Volumes. *Space&Form Forma'*, 21.

Hein, M., Houck, B. (2008). Construction Challenges of Adaptive Reuse of Historical Buildings in Europe. *International Journal of Construction Education and Research*, 4:2, 115-131.

Hayal, S., Yüceil, M,D. (2014). Dönüşümün İki Yüzü: Tarlabası Kentsel Yenileme ve Fikirtepe Kentsel Dönüşümü Projeleri. *Dünya Şehircilik Günü 38. Kolokyum Bildiri Metni*.

ICOMOS, (1964), *The Venice Charter*. International charter for the conservation and restoration of monuments and sites. Edited by ICOMOS. Venice.



IGI Global, What is Architectural Heritage, Publisher of Timely Knowledge, Available, <https://www.igi-global.com/dictionary/architecturalheritage/48665>.

Kavut, E., Selçuk, H. (2022). Tarih Endüstri Yapılarının Yeniden İşlevlendirilmesinde Parazit Mimari Kullanımı: Santral İstanbul ve Müze Gazhane1. MSGSÜ Sosyal Bilimler Dergisi, vol. 1, no. 25, pp. 198–220.

Klingenberg, E. (2009). Interior Architecture – A Body Of Knowledge And A Field For Research. Oslo National Academy of the Arts.

Köksal, G., (2012). Endüstri Mirasını Koruma ve Yeniden Kullanım Yaklaşımı. Güney Mimarlık, no. 8, Haziran 2012, pp. 18–23.

Nasir, O., ve diğerleri. ( 2022). Exploring the Tangible Conservation of Architectural Heriage and History: Bringing Past into the Future. American Journal of Civil Engineering and Architecture, vol. 10, no. 3, pp. 147–56.

Lawson, B. (2001). The language of space, Reed Educational and Professional Publishing, Great Britain.

Lewis, R., H. (2014). Re-Architecture: Adaptive Reuse of buildings with focus on interiors, Thesis, Faculty of Architecture, Manipal University.

LI, G. (2019). The Dynamics of Architectural Form: Space, Emotion and Memory, Art and Design Review, 7, 187-205.

Mahan, F, Kluytenaar, A., (2020). The Future of Modernism: Architectural Intention And Adaptive Reuse. Isparchitecture, Vol.5, issue.1.

Mahmoud, H. (2017). Interior Architectural Elements that Affect Human Psychology and Behavior, The Academic Research Community Publication, ISSN 2537-0162.

Meulen, M, (2017). Interior Conversions: Redesigning the Village Church for Adaptive Reuse. Ricerche e Progetti per Il Territorio; La Citta El'architettura, vol. 11.

Navickiene, E., Mitrovic, J. (2021). Challenges Of Adaptive Reuse In New Functional Typologies Of Socialist Modernism Architecture: Intangible Dimensions. Annales, Ser. hist. Sociol, 31, 1.

Okandan, G.,D. (2016). İşletmecilik Tarihinde Modern'den Postmodern'e Bir Yolculuk: Silahtarağa Elektrik Santrali'nden Santralistanbul'a Süreklilik ve Değişim. Istanbul University Journal of the School of Business, vol. 45, pp. 40–48.

Onay, N., (2014). Evaluating partial reuse of historical building as commercial interiors, The International Journal of Architectonic, Spacial and Environmental Design, Volume 7.

Petermans, A., KENT, A. (2017). Retail Design Theoretical Practices, Chapter 7, B Plevoets, K Van Cleempoel, Routledge, New York.

Ploevets, B., Cleempoel, K. (2011). Assessing authenticity of 19th century shopping passages, Journal of Cultural Heritage Management and Sustainable Development, 1(2), 135-156.

Ploevets, B., Cleempoel, K. (2011), Structural Repairs and Maintenance of Heritage Architecture XII, ISBN: 978-1-84564-526-7, Edited By: C.A. Brebbia, Wessex Institute of Technology, UK.

Ploevets, B., Cleempoel, K. (2012), Creating Sustainable Retail Interiors through Reuse of Historic Building, Interiors: design, architecture, culture,3(3), 271-293.

Ploevets, B., Cleempoel, K. (2013), ADAPTIVE REUSE AS AN EMERGING DISCIPLINE: AN HISTORIC SURVEY, Reinventing architecture and interiors: a socio-political view on building adaptation (pp. 13-32). Libri Publishers, Londra.

Ploevets, B., Cleempoel, K. (2014), Aemulatio and the Interior Approach of Adaptive Reuse. Interior Design, March 2014.

Ploevets, B., Cleempoel, K. (2019), Adaptive Reuse of the Built Heritage Concepts and Cases of an Emerging Discipline. Routledge, New York.

Plevoets, B., Heim, J. (2018). Community Initiatives as a Catalyst for Regeneration of Heritage Sites: Vernacular Transformation and Its Influence on the Formal Adaptive Reuse Practice.

Pop, D. (2013). Space Perception and Its Implication in Architectural Design, Acta Technica Napocensis: Civil Engineering & Architecture, Vol. 56, No. 2.

Raycheva, R. (2019). Mid-Century Furniture Design And Its Impact On The Design Of The 21st Century. Pro Ligno, Vol.15, No.4, ISSN-L 1841-4737.

Sağlar, Onay, N. (2014). Endüstrileşme ve İç Mekan, Mimarlık Dergisi (376) 55-58.

Sanza, P. (2015). Reclaiming The Past: Adaptive Reuse in the Design Studio. Envisioning Architecture: Image, Perception and Communication of Heritage Conference,(439- 449). Lodz.

Sarat, Koç Üniversitesi, SARAT-Safeguarding Archeological Assessts of Turkey- Projesi, 2019.

Sharpe, S., E. (2012). Revitalizing Cities: Adaptive Reuse of Historic Structures, Mid-America College Art Association Conference 2012 Digital Publications. Paper 18.

Simon, M. (2005). "The Postmodern", Routledge Taylor & Francis Group, New York.

Smith, G., ve diğeri. (2009). Heritage Values in Contemporary Society. Routledge.

Steg L, Groot J, (2019). Environmental Psychology: An Introduction, edited by Linda Steg, Groningen University, Netherlands, Judith I. M. de Groot, Bournemouth University, Bournemouth.

Stone, S. (2019). UnDoing Buildings: Adaptive Reuse and Cultural Memory, Routledge, ISBN: 9781138226616.

Stone, S. (2023). Notes towards a Definition of Adaptive Reuse, Manchester School of Architecture, Manchester M1 7ED, UK.

Stott, R. (2017). "Spotlight: Carlo Scarpa". ArchDaily. Retrieved 7 October 2017.

Takva, Y., ve diğeri. (2023). Examination of Contemporary Additions Made with Adaptive Reuse of Historic Building Heritage. Online Journal of Art and Design, vol. 11, no. 4.

Tanyeli, G, Deniz İ. (2009). İstanbul'da Bir Endüstriyel Miras Örneği: Bomonti Bira Fabrikası, TÜBA-KED, vol. 7, pp. 109–21.

Tavoosy, Y. (2019). Modernism & Postmodernism, LAP LAMBERT Academic Publishing, ISBN 6139445590.

Tiesdell, S., ve diğeri. (1996). Revitalising Historic Urban Quarters. Oxford: Architectural Press.

Torunbalcı, N., Günay, H., (2022). Adaptive Reuse of Ankara CerModern Art Gallery Evaluation of Structural System. Gazi University of Science B: ART, HUMANITIES, DESIGN AND PLANNING, vol. 10, no. 4, pp. 335–45.

Trimingham, M. (2019) The affective Bauhaus 1919: 2019. Theatre and Performance Design, 5 (1-2). pp. 6-21. ISSN 2332-2551.

Tu, Hung-Ming. (2020). The Attractiveness of Adaptive Heritage Reuse: A Theoretical Framework." MDPI Sustainability, vol. 12, no. 2372.

Turhan, D. (2018). "Asırlık Fabrikanın Dönüşümü: Bomontiada." Aydın Sanat, vol. 4, no. 8, sayfa 95–106.

Wang, Y. (2013). *Research of Modern Furniture An investigation into Mies, Gray, and Noguchi and their work*, Business of Art, Syracuse University, HOA 372.

Yoones, T. (2018). *Modernism and Modernist Literature : Introduction and Background*, ISBN, 9780359092963.

Steg L, Groot J. (2019). *Environmental Psychology: An Introduction*, edited by Linda Steg, Groningen University, Netherlands, Judith I. M. de Groot, Bournemouth University, Bournemouth.

Wong, L. (2016). *Adaptive Reuse Extending The Lives of Buildings*, eBook Published: 21 Nov 2016. ISBN: 978-3-03821-313-0

Zeren, Tanaç, M., (2015). *Modernization and Reuse of Cultural Heritage Building: A Turkish Case Study from the Izmir City*. *Journal of Civil Engineering and Architecture*, vol. 9, pp. 16–27.

## **Etik Beyanı**

Hacettepe Üniversitesi Güzel Sanatlar Enstitüsü, Tez/Sanat Çalışması Raporu Yazım Yönergesi'ne uygun olarak hazırladığım bu Tez/Sanat Çalışması Raporunda,

- Tez/Sanat Çalışması Raporu içindeki bütün bilgi ve belgeleri akademik kurallar çerçevesinde elde ettiğimi,
- görsel, işitsel ve yazılı bütün bilgi ve sonuçları bilimsel ahlak kurallarına uygun olarak sunduğumu,
- başkalarının eserlerinden yararlanılması durumunda ilgili eserlere bilimsel normlara uygun olarak atıfta bulunduğumu,
- atıfta bulunduğum eserlerin bütününe kaynak olarak gösterdiğimi,
- kullanılan verilerde herhangi bir tahrifat yapmadığımı,
- bu Tez/Sanat Çalışması Raporunun herhangi bir bölümünü bu üniversitede veya başka bir üniversitede başka bir Tez/Sanat Çalışması Raporu çalışması olarak sunmadığımı beyan ederim.

06 /07/2024

Fulya Nilgün BALLI

**Yüksek Lisans/Sanatta Yeterlik/Doktora  
Tezi/Sanat Çalışması Raporu Orijinallik Raporu**

HACETTEPE ÜNİVERSİTESİ  
Güzel Sanatlar Enstitüsü

Tez/Sanat Çalışması Raporu Başlığı: YENİDEN İŞLEVLENDİRMEDE İÇMİMARLIK YAKLAŞIMLARI; MEKAN ALGISINDA HAFIZA ETKİSİ

Yukarıda başlığı verilen Tez/Sanat Çalışması Raporumun tamamı aşağıdaki filtreler kullanılarak Turnitin adlı intihal programı aracılığı ile Tez Danışmanım tarafından kontrol edilmiştir. Kontrol sonucunda aşağıdaki veriler elde edilmiştir:

Raporlama Tarihi	Sayfa Sayısı	Karakter Sayısı	Savunma Tarihi	Benzerlik Oranı (%)	Gönderim Numarası
5/07/2024	81	119665	6/06/2024	%10	2412808486

Uygulanan filtreler:

1. Kaynakça hariç
2. Alıntılar dâhil
3. 5 kelimedenden daha az örtüşme içeren metin kısımları hariç

Hacettepe Üniversitesi Güzel Sanatlar Enstitüsü Tez/Sanat Çalışması Orijinallik Raporu Alınması ve Kullanılması Uygulama Esasları'nı inceledim ve çalışmamın herhangi bir intihal içermediğini; aksinin tespit edileceği muhtemel durumda doğabilecek her türlü hukuki sorumluluğu kabul ettiğimi ve yukarıda vermiş olduğum bilgilerin doğru olduğunu beyan ederim. (tarih 06/07/2024)

Fulya Nilgün BALLI

Öğrenci No.:N22237350

Anasanat/Anabilim Dalı: İç Mimarlık ve Çevre Tasarımı Ana Bilim Dalı

Program (işaretleyiniz): İç Mimarlık ve Çevre Tasarımı Bölümü

Yüksek Lisans	Sanatta Yeterlik	Doktora	Bütünleşik Doktora
x			

DANIŞMAN ONAYI

UYGUNDUR.

Prof. Mehmet Hakan ERTEK

**Master's/Proficiency in Art/PhD  
Thesis/ Art Work Report Originality Report**

HACETTEPE UNIVERSITY

Institute of Fine Arts

Title : INTERIOR ARCHITECTURE APPROACHES IN ADAPTIVE REUSE; MEMORY EFFECT ON SPACE PERCEPTION

The whole thesis/art work report is checked by my supervisor, using Turnitin plagiarism detection software taking into consideration the below mentioned filtering options. According to the originality report, obtained data are as follows.

Date Submitted	Page Count	Character Count	Date of Thesis Defence	Similarity Index (%)	Submission ID
5/07/2024	81	119665	06/06/2024	%10	2412808486

Filtering options applied are:

1. Bibliography excluded
2. Quotes included
3. Match size up to 5 words excluded

I declare that I have carefully read the Hacettepe University Institute of Fine Arts Guidelines for Obtaining and Using Thesis Originality Reports; that my thesis does not include any form of plagiarism; that in any future detection of possible infringement of the regulations, I accept all legal responsibility; and that all the information I have provided is correct to the best of my knowledge. I respectfully submit this for approval. (date 06/07/2024)

Fulya Nilgün BALLI

Student No.: N22237350

Department: Interior Architecture And Environmental Design

Program/Degree (please mark): Interior Architecture And Environmental Design

Master's	Proficiency in Art	PhD	Joint Phd
X			

SUPERVISOR APPROVAL

APPROVED

Prof. Mehmet Hakan ERTEK

## YAYIMLAMA VE FİKRÎ MÜLKİYET HAKLARI BEYANI

Enstitü tarafından onaylanan lisansüstü tezimin/raporumun tamamını veya herhangi bir kısmını, basılı (kâğıt) ve elektronik formatta arşivleme ve aşağıda verilen koşullarla kullanıma açma iznini Hacettepe Üniversitesi'ne verdiğimi bildiririm. Bu izinle Üniversite'ye verilen kullanım hakları dışındaki tüm fikrî mülkiyet haklarım bende kalacak, tezimin/raporumun tamamının ya da bir bölümünün gelecekteki çalışmalara (makale, kitap, lisans ve patent vb.) kullanım hakları bana ait olacaktır.

Tezin/Sanat Çalışması Raporunun kendi orijinal çalışmam olduğunu, başkalarının haklarını ihlal etmediğimi ve tezimin/sanat çalışması raporumun tek yetkili sahibi olduğumu beyan ve taahhüt ederim. Tezimde/sanat çalışması raporumda yer alan, telif hakkı bulunan ve sahiplerinden yazılı izin alınarak kullanılması zorunlu metinleri yazılı izin alınarak kullandığımı ve istenildiğinde suretlerini Üniversite'ye teslim etmeyi taahhüt ederim.

Yükseköğretim Kurulu tarafından yayınlanan **Lisansüstü Tezlerin Elektronik Ortamda Toplanması Düzenlenmesi ve Erişime Açılmasına İlişkin Yönerge\*** kapsamında tezim/sanat çalışması raporum aşağıda belirtilen haricinde YÖK Ulusal Tez Merkezi/ H.Ü. Kütüphaneleri Açık Erişim Sisteminde erişime açılır.

- Enstitü/ Fakülte yönetim kurulunun gerekçeli kararı ile tezimin erişime açılması mezuniyet tarihimden itibaren ... yıl ertelenmiştir. (1)
- Enstitü/ Fakülte yönetim kurulu kararı ile tezimin erişime açılması mezuniyet tarihimden itibaren ... ay ertelenmiştir. (2)
- Tezimle ilgili gizlilik kararı verilmiştir. (3)

06 /07/2024

Fulya Nilgün BALLI

\*Lisansüstü Tezlerin Elektronik Ortamda Toplanması Düzenlenmesi ve Erişime Açılmasına İlişkin Yönerge

- (1) Madde 6.1. Lisansüstü tezle ilgili patent başvurusu yapılması veya patent alma sürecinin devam etmesi durumunda, tez danışmanının önerisi ve enstitü anabilim dalının uygun görüşü üzerine enstitü veya fakülte yönetim kurulu iki yıl süre ile tezin erişime açılmasının ertelenmesine karar verebilir.
- (2) Madde 6.2. Yeni teknik, materyal ve metotların kullanıldığı, henüz makaleye dönüşmemiş veya patent gibi yöntemlerle korunmasını ş ve internetten paylaşılması durumunda 3. şahıslara veya kurumlara haksız kazanç imkanı oluşturabilecek bilgi ve bulguları içeren tezler hakkında tez danışmanının önerisi ve enstitü anabilim dalının uygun görüşü üzerine enstitü veya fakülte yönetim kurulunun gerekçeli kararı ile altı ayı aşmamak üzere tezin erişime açılması engellenebilir.
- (3) Madde 7.1. Ulusal çıkarılan veya güvenliği ilgilendiren, emniyet, istihbarat, savunma ve güvenlik, sağlık vb. konulara ilişkin lisansüstü tezlerle ilgili gizlilik kararı, tezin yapıldığı kurum tarafından verilir. Kurum ve kuruluşlarla yapılan işbirliği protokolü çerçevesinde hazırlanan lisansüstü teziere ilişkin gizlilik kararı ise, ilgili kurum ve kuruluşun önerisi ile enstitü veya fakültenin uygun görüşü üzerine üniversite yönetim kurulu tarafından verilir. Gizlilik kararı verilen tezler Yükseköğretim Kuruluna bildirilir.  
Madde 7.2. Gizlilik kararı verilen tezler gizlilik süresince enstitü veya fakülte tarafından gizlilik kuralları çerçevesinde muhafaza edilir, gizlilik kararının kaldırılması halinde Tez Otomasyon Sistemine yüklenir.

**Tez Danışmanının önerisi ve enstitü anabilim dalının uygun görüşü üzerine enstitü veya fakülte yönetim kurulu tarafından karar verilir**



