



Hacettepe Üniversitesi Sosyal Bilimler Enstitüsü
Maliye Anabilim Dalı Programı

**TÜRKİYE'DE SOSYAL DIŞLANMA VE DEZAVANTAJLI GRUPLAR:
ENGELLİLER ÜZERİNE TANIMLAYICI BİR ÇALIŞMA**

Başak KARAKAN

Yüksek Lisans Tezi

Ankara, 2018

TÜRKİYE'DE SOSYAL DIŞLANMA VE DEZAVANTAJLI GRUPLAR:
ENGELLİLER ÜZERİNE TANIMLAYICI BİR ÇALIŞMA

Başak KARAKAN

Hacettepe Üniversitesi Sosyal Bilimler Enstitüsü
Maliye Anabilim Dalı

Yüksek Lisans Tezi

Ankara

TEŐEKKÜR

Bu tez alıőmasının baőlangıcından sonuna kadar her tűrlű gűrűő, destek ve hoőgűrűsűnű benden esirgemeyen, karőılaőtıėım sorunların űzűműnde bana yol gűsteren tez danıőmanım Do.Dr. Baőak DALGI'a yaptıėı katkılar ve gűsterdiėi űzveri dolayısıyla teőekkűrlerimi sunar, alıőmada yer alan hata ve eksiklikler ile ileri sűrűlen gűrűőlerin tűm sorumluluėunun bana ait olduėunu kaydetmek isterim. Son olarak her zaman ve her koőulda yanımda olduėunu bana hissettiren aileme ve eőime de űkran duygularımı sunarım.

Baőak KARAKAN
2018
Ankara

ÖZET

Karakan, Başak. *Türkiye’de Sosyal Dışlanma ve Dezavantajlı Gruplar: Engelliler Üzerine Tanımlayıcı Bir Çalışma*, Yüksek Lisans Tezi, Ankara, 2018.

Tanımlı, yapana, yapıldığı yere ve esas alınan kriterlere göre değişmekle birlikte yoksulluk; tarih boyunca insanlığın mücadele ettiği bir olgu olarak politika yapıcıların odak noktalarından biri olmuştur. Yoksullukla bağlantılı bir kavram olan sosyal dışlanma ise bireyin toplumla bütünleşmesini sağlayan sosyal, ekonomik ve siyasi sistemlerin tümünden, kısmen ya da tamamen dışlanmasını ifade eden dinamik bir süreçtir. Toplumsal uyuma ve kaynaşma karşısında tehdit olarak nitelendirilebilecek sosyal dışlanmayla yüz yüze olan grupların başında engelliler gelmektedir. Bu tez çalışmasının amacı; Türkiye’de sosyal dışlanmaya maruz kalan engellilerin yoksulluk ve sosyal içermeye yönelik politikalarından beklentilerinin ortaya konulması ve bu kapsamda mevcut politikaların yeterliliğinin değerlendirilmesidir. Birinci bölümde yoksulluk ve sosyal dışlanma terimleri kavramsal çerçevede irdelendikten sonra ikinci bölümde; yoksulluk, sosyal dışlanma ve sosyal yardımlar ilişkisine ilişkin yazın aktarılmakta ve Türkiye’de sosyal devlet algısı ile sosyal içirme politikalarının boyutları ortaya konulmaktadır. Üçüncü ve dördüncü bölümlerde, TÜİK tarafından gerçekleştirilen Türkiye Özürlüler Araştırması ile Özürlülerin Sorun ve Beklentileri Araştırması kapsamındaki veriler kullanılarak Türkiye’de engelli dışlanmasının profili tanımlayıcı analizlerle değerlendirilmekte ve bu çerçevede etkin politika önerileri sunulmaktadır.

Anahtar Sözcükler

Politika, Sosyal Dışlanma, Sosyal İçerme, Engelli Yoksulluğu.

ABSTRACT

Karakan, Başak. *Social Exclusion and Disadvantaged Groups in Turkey: A Descriptive Study on the Disabilities*, Master Thesis, Ankara, 2018.

Although its definition varies according to by whom it is made, the place where it is made and the criteria on which it is based, poverty has been one of the pivotal matters of policy science and policy-making mechanisms as a phenomenon of human struggle throughout history. As another concept linked to poverty, social exclusion is a dynamic process which expresses the partial or total exclusion from all social, economic and political systems that enable the individual to integrate into society. Poor communities are at the forefront of the groups that are exposed to social exclusion, which include multidimensional and dynamic processes that are used to explain problems such as continuous unemployment, threats on social unity, widespread suburbs and transformations that take place in the family structure. This thesis aims to provide a whole picture of the disabled poverty facing the risk of social exclusion and to reveal the expectations of the disabled from poverty policies together with an assessment of the adequacy of existing policies. In the first part of the thesis, poverty and social exclusion are conceptually framed and a brief literature on the reasons of poverty is presented. In the second part, the relation between social assistance and poverty is structured and the dimensions of social inclusion policies is put forth. Additionally, the perception of social state and its development in Turkey is provided. In the third and fourth parts; the profile of disabled exclusion in Turkey has been put forward via a descriptive study utilizing data from the Research on Problems and Expectations of Disability and Turkey Disability Survey conducted by TURKSTAT. Finally, concluding remarks and policy recommendations are presented.

Key Words

Policy, Social Exclusion, Social Inclusion, Disabled Poverty.

İÇİNDEKİLER DİZİNİ

KABUL VE ONAY	i
BİLDİRİM	ii
YAYIMLAMA VE FİKRİ MÜLKİYET HAKLARI BEYANI	iii
ETİK BEYAN	iv
TEŞEKKÜR	v
ÖZET	vi
ABSTRACT	vii
İÇİNDEKİLER DİZİNİ	viii
TABLolar DİZİNİ	x
ŞEKİLLER DİZİNİ	xi
GİRİŞ	1
1. BÖLÜM YOKSULLUKTAN SOSYAL DIŞLANMA KAVRAMINA GEÇİŞ	3
1.1. Yoksulluğa Dair Kavramsal Çerçeve	3
1.1.1. Yoksulluk kavramı ile ilgili yaklaşımlar	4
1.1.2 Yoksulluğun nedenleri	5
1.2. Sosyal Dışlanma Kavramı	8
1.2.1. Sosyal dışlanmanın nedenleri	10
1.2.2. Sosyal dışlanmanın sonuçları	16
1.2.2.2. Toplumsal sonuçlar	17
1.3. Yoksulluk ve Sosyal Dışlanma Bağlantısı	17
2. BÖLÜM SOSYAL DIŞLANMAYA MARUZ KALAN GRUPLAR İÇERİSİNDE ENGELLİLER VE SOSYAL İÇERME	22
2.1. Dezavantajlı Gruplar İçerisinde Engelliler	22
2.2. Sosyal İçerme Kavramı	23
2.3 Sosyal İçerme için Sosyal Hizmetler	24
2.4. Sosyal Yardımlar ve Yoksulluk İlişkisinden Sosyal Dışlanmaya Geçiş	26
2.5. Türkiye’de Sosyal Devlet	28
3. BÖLÜM ENGELLİLER ÜZERİNE TANIMLAYICI (DESKRİPTİF) ÇALIŞMA	32
3.1. Veri	32

3.2 Türkiye Özürlüler Araştırması Anketi ile Özürlülerin Sorun ve Beklentileri Anketinden Elde Edilen Sonuçlar Temelinde Türkiye’de Sosyal İçerme Faaliyetlerinin Sonuçlarının Analizi.....	32
3.2.1. Genel Sonuçlar.....	32
3.2.2. İstihdam	35
3.2.3. Eğitim.....	39
4. BÖLÜM SONUÇ.....	46
KAYNAKÇA	51
Ek-1: Cinsiyet ve eğitim kısılmıyla aylık ve yıllık ortalama brüt ücret	62
Ek-2: Türkiye Özürlüler Araştırmasından Elde Edilen Sonuçlar: Engelli Profili.....	66
Ek-3: Etik Komisyon Muafiyet Formu.....	69
Ek-4: Orijinallik Raporu.....	70
ÖZGEÇMİŞ	71

TABLolar DİZİNİ

Tablo 1: Yoksulluğun Mikro Nedenlerine İlişkin Literatür Taraması

Tablo 2: Sosyal dışlanma betimlemelerinin tasnifi

Tablo 3. Sosyal dışlanma - yoksulluk ayırım noktaları

Tablo 4: Sosyal dışlanma - yoksulluk kavramlarının mukayesesi

Tablo 5: Sosyal Yardımlar –Yoksulluk İlişkisi

Tablo 6: Sosyal Güvenlik ve Sosyal Yardım Hizmetlerinin Yıllar İtibariyle Dağılımı

Tablo 7: Engelli Yaşam Alanlarının Bölgesel Dağılımı

Tablo 8: Türkiye Özürlüler Araştırması Seçilmiş Sorulara Ait Toplulaştırılmış Mikro Veriler

Tablo 9: Her düzeydeki mesleki eğitimin değerlendirilmesi

Tablo 10: Özürlülerin Sosyal Hizmetlere İlişkin Beklentileri

ŞEKİLLER DİZİNİ

Şekil 1: En fazla sayıda mülteciye ev sahipliği yağan 10 ülke

Şekil 2: Engelli Sosyal Dışlanmasının Psikolojik Döngüsü

Şekil 3: ABD’de Engelli Olan ve Olmayan Nüfusun İstihdam Oranı (2008-2015)

Şekil 4: ABD’de 16 Yaş Üstü Engelli Olan ve Olmayan Nüfusun Ortalama Kazancı

Şekil 5: Sosyal Hizmet Kaynakları

Şekil 6: Özür ile İlgili Olarak Kurum ve Kuruluşlardan Beklentiler

Şekil 7: Engelli Aylığı Alan Kişi Sayısı

GİRİŞ

Sosyal dışlanma, sosyal içerme ve yoksulluk kavramları geçmişten günümüze çeşitli iktisadi ve sosyal ekoller tarafından açıklanmaya çalışılmıştır. Yoksulluk mutlak ve görelî yoksulluk tanımlarıyla çok boyutlu düzlemde ele alınırken sosyal dışlanmaya ilişkin araştırmaların da odağıdır. İçinde bulunulan toplumun genelinin sahip olduğu hayat şartlarına sahip olmama ve sosyal hayata katılım sağlayamamayı ifade eden sosyal dışlanma kavramı ilk olarak 1960'lı yıllarda Avrupa'da Fransa hükümetinin sosyal politikaları kapsamında kentlere özgü bir sorun şeklinde ortaya çıkmıştır. Sosyal dışlanma, kişilerin toplumun bütünüyle entegre olabilmek için gerekli kaynaklara ulaşamaması neticesinde ortaya çıkmaktadır. Sosyal dışlanma toplumda bazı grupların eğitim ve sağlık hizmetlerinin yanı sıra; bilgi ve iletişim teknolojileri gibi hizmetlerden yararlanamaması, karar alma süreçlerine kültürel faaliyetlere ve üretim aktivitelerine katılamaması sonucunu doğurmaktadır. Bu gruplar genel olarak kadınlar, çocuklar, yaşlılar, eğitimsiz bireyler, engelliler ve göç mağdurları, eski hükümlüler, geçici ve güvencesi olmayan işlerde çalışanlar olup aynı zamanda toplumda yoksulluk tehdidi ile en fazla karşı karşıya kalan gruplardır.

Bu çalışmada, dünya nüfusunun azımsanmayacak bir çoğunluğunu oluşturan engellilerin maruz kaldığı sosyal dışlanmanın boyutlarına Türkiye özelinde bakılmaktadır. Bu amaçla TÜİK tarafından gerçekleştirilen "Özürülülerin Sorun ve Beklentileri Araştırması (2010)" ile "Türkiye Özürülüler Araştırması (2002)"den elde edilen veriler kullanılarak Türkiye'de engellilerin yoksulluk ve sosyal dışlanma çerçevesinde genel durumu ortaya konulmakta; engellilerin yoksulluk ve sosyal içermeye yönelik politikalarından beklentileri tartışılarak var olan politikaların yeterliliği değerlendirilmektedir. Çalışmanın birinci bölümde yoksulluğa ilişkin kavramsal çerçeve çizilerek sosyal dışlanma kavramı açıklanmış, yoksulluk ile sosyal dışlanma kavramlarının birbirine yaklaşan ve uzaklaşan hususları ile sosyal dışlanma kavramının yoksulluk çalışmalarına getirdiği farklı boyutların üzerinde durulmuştur. İkinci bölümde, toplumdaki dezavantajlı gruplar içerisinde yer alan engelliler çalışmanın odağına alınmış ve engellilere yönelik sosyal içerme faaliyetleri kapsamında sosyal yardım politikaları değerlendirilmiştir. Üçüncü bölümde Özürülülerin Sorun ve

Beklentileri Arařtırması (2010) ile Trkiye zrller Arařtırması (2002)'den elde edilen mikro veriler kullanılarak engelli profiline iliřkin genel bir deęerlendirme yapılmıřtır. Daha sonrasında, engellilerin eęitim, istihdam durumları ve bu konularla ilgili olarak sosyal iermeye ynelik politikalardan beklentileri ortaya konulmuř ve etkin politika nerilerine yer verilmiřtir.

1. BÖLÜM

YOKSULLUKTAN SOSYAL DIŞLANMA KAVRAMINA GEÇİŞ

1.1. YOKSULLUĞA DAİR KAVRAMSAL ÇERÇEVE

Yoksulluğun tarihinin insanlığın tarihi kadar eski olması, evrensel bir tanımın yapılmasını zorlaştırmakta, tanımın; yapıldığı coğrafya koşullarına, esas alınan kriterlere ve hatta tanımı yapana göre değişmesine yol açmaktadır. Bununla birlikte, yoksulluk denilince genellikle bireylerin gelir ve harcama düzeyleri akla gelmektedir. Yoksulluk ile alakalı öncü çalışmaları bulunan Rowntree'nin (1901) “toplam kazancı, fiziksel etkinliğinin devamı için minimum gereklilikleri karşılamada yetersiz olan bir aile yoksul olarak sayılır” ifadesi; bugün bütün toplumlarca kabul edilen pragmatik bir yaklaşımdır (David & Paul, 2006). Bu yaklaşımda, yoksulların yaşamlarını sürdürebilmeleri için temel fiziksel gereksinimlerine sahip olmadıkları ve bunları tedarik edemedikleri ifade edilmektedir. Bu tanıma yakın olan bir başka ifade Drewnowski (1977)'nin “yoksulluk asgari yaşam standartlarının gerektirdiği temel gereksinimlerin karşılanabilmesi için yeterli miktarda gelirin elde edilmemesi durumudur” ifadesidir. Bu bağlamda yoksulluk, bireylerin kendileri ve ailelerinin yaşamlarını sürdürebilmesi için gerekli koşulları sağlayamaması, iktisadi anlamda ihtiyaç duyulan mal ve hizmetleri karşılayamamasıdır (O'Boyle, 1999).

Yoksulluk kavramı ile alakalı yazın incelendiğinde konuya sadece ekonomik düzlemce yaklaşmayanlar da mevcuttur. Örneğin Townsend (1979), yoksulluk kavramının yalnızca gelir ve tüketim harcamaları üzerinden açıklanamayacağını; toplumda birçok kesimin katıldığı etkinliklere dâhil olamama, aile ve bireysel aktivitelerde yeterli kaynaklara sahip olamama gibi durumları da yoksulluk olarak tanımlamaktadır. Yoksulluk kavramının insanların bireysel beceri ve işlevlerine göre de şekillendiğini ileri süren çalışmalara göre ise kabul edilebilir bir yaşam seviyesine erişebilmek için zaruri baz yapabilirliklerden mahrum kalma durumu yoksulluk şeklinde tanımlanmaktadır (Sen, 1992). Gül ve Sallan Gül (2008), yoksulluğu “insanların kabul edilebilir yaşam koşullarına özgür ve insana yakışır, kendine ve başkalarına saygılı,

uzun, sağlıklı ve yaratıcı bir hayat sürdürebilmeleri için gerekli insani, en temel öge olan fırsat ve olanaklardan yoksun olmalarıdır” şeklinde açıklamaktadır.

1.1.1. Yoksulluk kavramı ile ilgili yaklaşımlar

Yoksulluk kavramının tanımlanmasındaki temel yaklaşımlardan birisi “mutlak yoksulluk”tur. Mutlak yoksulluk, insanların yaşamlarındaki temel gereksinimlerden yoksun kalmasını ifade eden yaklaşım türüdür (Pete, Margaret, Rowlingston, 2011). Mutlak yoksulluk yaklaşımı içerisinde tüketim ihtiyaçları esas alınır. Rowntree (1901)’in yoksulluk hakkında yaptığı çalışmalar neticesinde temel ihtiyaçların karşılanamaması durumu, mutlak yoksulluk olarak ifade edilmiştir. Yiyecek, içecek, giyim, barınma ve buna benzer biyolojik gereksinimlerin karşılanması için gerekli olan gelir seviyesine sahip olamamak; mutlak yoksulluk kavramının göstergelerindedir (Matt, 2002).

1900’lü yılların başında insanların günlük 1 Doların altında gelire sahip olması, mutlak yoksulluk olarak değerlendirilmiştir. 2005 yılında mutlak yoksulluk sınırı 1.25 Dolar olarak belirlenmiş olup, günümüzde bu gelir düzeyi güncelliği korunmaktadır. Birleşmiş Milletler verilerine göre günümüzde 836 milyon insan mutlak yoksulluk sınırının altında yaşamaktadır (Birleşmiş Milletler, 2017).

Yoksulluk kavramı tanımlanırken ileri sürülen diğer yaklaşım, “görelî yoksulluk”tur. Peter Townsend’ in 1960’lı yıllarda maddi gereksinimleri esas aldığı çalışmasında yoksulluk tanımlamasının insanların gelir ve yaşam düzeyleri ile karşılaştırmalı olarak ele alındığı görülmektedir. Townsend’ a göre “*Bireyler günlük besin çeşitlerini elde etmek için gerekli olan kaynaklardan yoksunlarsa, faaliyetlere katılamıyorsa, geleneksel veya içinde oldukları toplumun teşvik ettiği ve onayladığı hayat şartlarına ve sosyal aktivitelere katılamıyorsa yoksuldurlar.*” Bu tanımlamaya istinaden görelî yoksulluk, mutlak yoksulluk için gerekli olan şartların daha kapsamlı ve geniş bir boyuta taşınmış halini ifade etmektedir. Yoksulluk açlık, kötü beslenme, eğitim ve diğer temel hizmetlere sınırlı erişim, karar verme süreçlerine katılımın dışında kalmanın yanı sıra sosyal ayrımcılığa uğramayı da kapsar.

İktisadi süreçler yoksulluğu iki farklı şekilde etkilemektedir. Birincisi; iktisadi büyüme ortalama yaşam standartlarının yükselmesi veya düşmesinde belirleyici rol oynamaktadır. İkincisi ise gelir dağılımı meselesidir (Iceland, 2012). Bu etkileşimler ekseninde beslenme, ısınma, barınma gibi temel ihtiyaçların karşılanamaması mutlak, bireyin içerisinde yaşadığı çevre ve toplumun koşullarına göre geri durumda olması ise görelî yoksulluk durumunu ifade eder. Bahsedilen bakış açısıyla görelî yoksulluk kavramı insanı toplumsal bir varlık olarak görmekte olup, buradan hareket edildiğinde ise yoksulluk kavramı araştırmacıları sosyal dışlanma kavramı ile buluşturmaktadır.

1.1.2 Yoksulluğun nedenleri

Hane halkı ya da birey bazında yoksulluğun nedenleri araştırmacıların daima ilgisini çeken bir konu olmuştur. Yoksulluğun mikro nedenleriyle ilgili yapılan literatür taramasında erişilen çalışmalardan bir kısmına Tablo 1’de yer verilmiştir. Bu ve benzeri araştırmalarda ortaya konan temel sonuç, yoksullukla mücadelede beşerî sermayenin artırılmasının önemine ilişkindir. Sosyal yardımlar, cari dönemde hissedilen yoksulluğun hafifletilmesi amacıyla uygun mekanizmalar iken; beşerî sermayenin artırılmasına yönelik sosyal politikalar yoksulluğun kaynağını hedef alabilecek ve bu çerçevede yoksulluğun ortadan kaldırılması gibi daha radikal hedeflere odaklanabilecektir.

Tablo 1: Yoksulluğun Mikro Nedenlerine İlişkin Literatür Taraması

Çalışma	Örneklem	Yöntem	Sonuç
Thurow, 1967	Alaska ve Havai	Regresyon ve temel bileşen analizi	İnsan kaynaklarına yatırım yapılan yatırım düzeyi arttıkça, siyahlar için eşit şartlar sağlandıkça ve ayrımcılık azaldıkça yoksulluk azalır.
Chilman, 1975	1970 Amerika Nüfus Verileri	Veri Analizi	Yoksulluğa şu faktörler etki eder: Düşük eğitim, istihdam edilebilme becerilerinin yoksunluğu, büyük ölçekli aile,

			parçalanmış aile, ırkçılık ve kırsal yaşam.
Sawhill, 1988	Amerika	Veri Analizi	Genel sağlık, temel eğitim ve tamamlayıcı eğitimdeki artış yoksulluk düzeyini azaltır.
Kozel & Barbara, 2003	Utah Pradosh, Hindistan	Veri Analizi	Temel eğitim yokluğu, boşanmış olmak, tek yaşayan kadın olmak, kız çocuk sayısının fazlalığı yoksulluk riskini artırır.
Sarı, 2012	Bolu	Mincer usulü yarı logaritmik kazanç modeli	Eğitim ile kazanç arasında doğru yönlü ilişki vardır. Tecrübe arttıkça gelir önce yükselir, sonra düşer.
Ayvaz, Kızılgöl, 2012	Türkiye	Logit regresyon Yöntemi	Şu durumlarda yoksulluk olasılığı azalır: 1) Hanehalkı reisinin erkek olması (kadın olmasına göre) 2) Hanehalkı reisinin okuryazar olması (okuryazar olmamasına göre) 3) Hanehalkının kentte ikamet etmesi (kırsalda ikamete göre)
Brady & Rebekah, 2012	Zengin 18 Avrupa ülkesindeki 18-54 yaş arası kadınlar	Çok düzeyli lojistik regresyon	Bekar anne olmak, evde bekar anneden başka yetişkinin olmaması, 1'den fazla çocuk sahibi olmak ve düşük eğitim düzeyi yoksulluk riskini artırır.
Croda, Kyriazidou, Ioannis Polycarpou	Almanya'da 1990-2007 yılları arası	Doğrusal Olasılık Modeli, Statik/Dinamik	Çocuk sayısının artışı ve doğurganlık (çocuk sahibi olma eğilimi) kadınların

	18 yaşını doldurmuş ve periyod boyunca evli olan kadınlar	Randomize Etkiler Probit Model	işgücüne katılımını azalmaktadır. Eşin gelir düzeyi ile kadınların iş hayatına katılımı arasında ise zayıf bir ilişki bulunmaktadır.
Dalgıç, İyidoğan, Güven, 2015	Türkiye, 2005-2011, Gelir ve Yaşam Koşulları Anketleri	Probit Model	Kalabalık aile yapısı ve sosyal güvenlik sisteminden yoksunluk yoksulluk riskini artırırken, hane reisinin kadın olması ve eğitim seviyesindeki artış bu riski düşürür. Hane reisinin kadın olması yoksulluktan çıkışı pozitif yönde etkiler, hane reisinin yaşı arttıkça yoksulluktan çıkış olasılığı artar.

Yoksulluğun ortaya çıkmasında büyüme ve istihdam artışındaki yetersizlikler ile gelir dağılımındaki bozukluklar gibi faktörler dışında bireylerin sosyo-kültürel olarak gelişmişlik düzeyleri, eğitim düzeyleri ve bireysel niteliklerinden kaynaklı faktörler de önemlidir. Dünya’da olduğu gibi Türkiye’de de yoksulluğun temel kaynakları; sosyal, politik, ekonomik düzlemlerde ele alınabilir. Türkiye’de yoksulluk ile alakalı nedenler sıralandığında işsizlik, gelir düzeyinin düşüklüğü, göç, hanede engelli ya da yatağa mahkûm hastaların olması, nüfus yoğunluğu ve eğitim yetersizliği gibi konular dikkat çekmektedir.

Türkiye’de yoksulluğun önemli nedenleri arasında yer alan göç sorunu, 1950’li yıllardan sonra sanayi alanındaki gelişimler ile birlikte kentsel göç şeklinde yaşanmıştır. Köylerden kentlere işsizlik sebebi ile gerçekleştirilen yoğun göçün planlamasının düzgün yapılamaması, gecekondulaşmanın artmasına ve toplum içinde eşitsizliğe ve yoksulluklara yol açmıştır. Böylelikle, Türkiye’de göç ve yoksulluk konuları iç içe geçen olgular olarak dikkat çekmiştir. Yoksulluk neticesinde göçler, göç nedeni ile

yaşanılan yoksulluklar; birbirlerini karşılıklı etkileyen kavramlar olarak ortaya çıkmıştır.

Türkiye’de yoksulluk profili incelendiğinde temel çıkarımlar şu şekilde sıralanmaktadır. (i) Hane halkının büyüklüğü ile yoksulluk arasındaki ilişki dikkat çekicidir. Hanedeki nüfus sayısının artışı, yoksulluğun artmasındaki en temel etkenler arasında yer almaktadır. (ii) Hane halkının ekonomik aktivitelerinin dağılımı incelendiğinde, tarım alanında çalışan ailelerin diğer alanlarda çalışanlara oranla yoksulluk seviyelerinin yüksek olduğu gözlemlenmektedir. (iii) Eğitim seviyesinin düştüğü durumlarda, yoksulluğun arttığı görülmektedir. (iv) Cinsiyet açısından ele alındığında kadınların yoksulluk oranlarının erkeklere göre daha yüksek olduğu görülmektedir (Arabacı, 2012; Dalgıç, İyidoğan, Güven, 2015)

1.2. SOSYAL DIŞLANMA KAVRAMI

1960’lı yıllarda Avrupa’da Fransa hükümetinin sosyal politikaları kapsamında öne çıkan sosyal dışlanma kavramı, ilk olarak kentlere özgü bir sorun şeklinde ortaya çıkmıştır (Power, 2000). Bu yıllar içerisinde politikacılar, aktivistler, bilim adamları ve gazetecilerin sosyal politikalar alanında yaptıkları çalışmalarda, yoksulların örtülü bir şekilde dışlandıklarını belirtilmiştir (Haan, 2011). Bunun yanı sıra sosyal dışlanmaya maruz kalan kişiler yalnızca yoksullardan ibaret değildir (Silver, 1994). Benzer yıllarda yapılan araştırmalarda Fransa’da yaşayan insanların yüzde 10’unun sosyal dışlanmaya maruz kaldığı ve genellikle bu kişilerin çocukluk dönemlerinde istismar edilen, madde bağımlısı, fiziksel ve zihinsel engelli, suç işlemiş, yaşlı veya boşanmış aile çocukları oldukları gözlemlenmiştir (Sen, 1992; 2000; Haan, 2011). Daha sonrasında sosyal dışlanma kavramı başta Batı Avrupa olmak üzere hızla tüm Avrupa’ya yayılmış; sosyal problemlerin isimlendirilmesi yoksulluktan sosyal dışlanmaya doğru evrilmiştir (Mathieson, Popay, Enoch, & Escorel, 2008).

Fransız yayın ve politik yaşamında sosyal dışlanma kavramına başlayan ilginin Avrupa’ya yayılması ile konuya ilişkin farklı tanımlamalar da gelişmiştir. Örneğin Giddens (2013) sosyal dışlanmayı, yoksulluktan kısmen ayırmakta ve bu durumu toplumun diğer bireylerinden daha az kaynak sahibi olmaktan öte toplumun

çoğunluğunun sahip olduğu kaynakların dışında kalma, bu kaynaklardan pay alamama durumu olarak görmektedir. De Haan (2000)'in yaptığı tanımlamalara göre sosyal dışlanma, sosyal bütünleşmenin ve kaynaşmanın karşıtıdır ki; burada bahsedilen kaynaşma topluma entegre olmayı yahut toplumun bir parçası olarak kabul görmeyi temsil etmektedir. Farrington (2011) ise sosyal dışlanmayı bir durum olmaktan ziyade bu durumu ortaya çıkaran “süreçler” olarak ele almakta ve süreçler ile koşulların üzerinde durmaktadır. Buna göre; sosyal dışlanma çok boyutlu, dinamik bir süreci ifade etmektedir. Bireyi bir toplumun üyesi yapan, ihtiyaçlarının karşılanması olup ekonomik, sosyo-kültürel veya siyasal ihtiyaçlardan birinin veya birkaçının karşılanmaması diğerlerini de etkileyip, sosyal dışlanmaya çarpan etkisi katmaktadır. Bu etkileşim, insanların toplumdan kopmaları yahut toplumla aralarına mesafe koymaları yönünde etki yaratan olumsuz bir süreçtir.

Sosyal dışlanmaya maruz kalan grupların başında yoksul kesimler gelmekte olup sosyal dışlanma kavramı, insanların özellikle sermaye birikimi dışında kalması ile ekonomik açıdan yeterli katkıyı alamaması neticesinde ortaya çıkan çok boyutlu bir kavramdır. Farrington'un (2002) yaptığı araştırmalar neticesinde sosyal dışlanma kavramını süreçler, insanlar ve çevresel etmenler şeklinde 3 boyutta ele almak mümkün olup, bu etmenler Tablo' 2 de açıklanmaktadır.

Tablo 2: Sosyal Dışlanma Betimlemelerinin Tasnifi

Etmenler	Tanımlamanın Üst Başlığı	Açıklama
	Durum ve Süreçler	Dışlanma, kabul görmeme hariç tutulma hali veya süreci
	Çok Yönlülük	Sosyal dışlanmaya yol açan, devimsel bir şekilde işleyen çeşitli nedenler ve çeşitli süreçler bulunmaktadır.
	Birleşme	Süreçler ve sonuçlar birbiri ile birleşmektedir.

Süreçler		
İnsanlar	Sosyal İlişkiler	Toplum ile birey arasındaki sosyal bağın zedelenmesi, topluma entegrasyonun zorlaşması
	Dışlanmışlar	Dışlanma tek tek bireylere, topluluklara veya gruplara göre tanımlanabilir olmakla birlikte toplumdaki herkesi etkiler.
Çevre	Ekonomi ve İşgücü Piyasası	Dışlanma birincil düzeyde emek piyasasından ve risk alma yetersizliğinden doğmaktadır.
	Sosyal Sistemler	Dışlanma sosyal sistemin çökmesi ile ortaya çıkar.
	Kaynaklar ve Beklentiler	Sosyal dışlanma kaynakların noksanlığında ya da beklentilerin yetersizliğinde oluşur.

Kaynak: (Atkinson, 2000)

1.2.1. Sosyal dışlanmanın nedenleri

Sosyal dışlanma, kişilerin toplum bütünüyle entegre olabilmek için gerekli kaynaklara ulaşamaması neticesinde oluşmaktadır. Bu kaynaklar genellikle ekonomik bağlantılı olsa da sosyal, kültürel ve politik tabanlı da olabilmektedir (Brian, 1988). Toplumda bazı gruplar eğitim ve sağlık hizmetlerinin yanı sıra bilgi hizmetleri, iletişim teknolojileri gibi hizmetlerden yararlanma ile karar alma süreçleri, kültürel faaliyetler ve üretim aktiviteleri içinde yer alma açısından sosyal dışlanmaya maruz kalmaktadır (Mc Crudden, 2004). Bunlar genel olarak kadınlar, çocuklar, yaşlılar, eğitimsiz bireyler,

engelliler ve göç mağdurları, eski hükümlüler, geçici ve güvencesi olmayan işlerde çalışanlar olup bu gruplar aynı zamanda toplumda yoksulluk tehdidi ile en fazla karşı karşıya kalan gruplardır.

Ekonomik ve toplumsal yaşamın bir parçası olma noktasında en dezavantajlı gruplardan biri engellilerdir. Dünya Sağlık Örgütü'ne göre bugün dünyada bir milyardan fazla engelli insan yaşamaktadır. Bu insanlar genellikle engelli olmayan insanlara göre daha kötü koşullarda sağlık, daha düşük düzeyde eğitim başarıları, daha az ekonomik fırsat ve daha yüksek yoksulluk oranlarına sahiptirler. Bu durum büyük ölçüde sahip oldukları engellerden ziyade günlük yaşamlarında karşılaştıkları engellerden kaynaklanmaktadır. Diğer taraftan engellilik, eğitim ve istihdama erişimi kısıtlamak suretiyle yoksulluğa sebep olmakta ve dolayısıyla ekonomik ve sosyal anlamda dışlanmaya yol açmaktadır. Engelli ve yoksul insanlar, yoksulluk ve engellilik kısır döngüsüne yakalanırlar, çoğunlukla her ikisi de diğerinin bir sebebi ve bir sonucu olarak görülür (DFID Department for International Development, 2000). Bu döngü engellilik, yoksulluk, yoksulluk ve sağlıksızlığa karşı kırılganlık (savunmasızlık) şeklinde kendisini tekrar eder.



Şekil 2: Engelli Sosyal Dışlanmasının Psikolojik Döngüsü

Sırasıyla engellilik, sadece birey için değil çoğunlukla etkilenen aile için de artan izolasyon ve ekonomik gerileme suretiyle yoksulluğu şiddetlendirmektedir. Engelli çocuklar çoğunlukla bakımsızlık, kötü beslenme ve yoksullukla daha fazla karşı karşıya kalmaktadır. Eğitimi reddeden/ eğitime ulaşamayan engelli bireyler, sonrasında iş bulma sorunu ile karşı karşıya kalmakta, bu durum da onların yoksulluğunu derinleştirmekte, engellilik-yoksulluk kısır döngüsünü kırmak daha da zor hale gelmektedir.

Engellilik sadece bir halk sağlığı sorunu değil, aynı zamanda insan hakları ve kalkınma sorunudur (Dünya Sağlık Örgütü, 2018). Son Dünya Bankası tahminlerine göre engelliler, dünyanın en yoksul beşte birlik dilimi oluşturmakta ve bu nüfusun dörtte üçünden fazlası gelişmekte olan ülkelerde yaşamaktadır (Elwan, 1999).

Engelliliğin tanımı karmaşık ve tartışmalıdır. Engelli olma hali, konuyla ilgili farklı örgütler tarafından, birbirine bazı noktalarda yaklaşan, bazı noktalarda ise birbirinden ayrılan kriterler esas alınarak tanımlanmaktadır. Engellilik, bir kişinin fiziksel, entelektüel veya zihinsel durumundan ve sosyal ve fiziksel ortamdan kaynaklanan işlevsel sınırlamalar arasındaki karmaşık etkileşimlerin sonucudur. Birden çok boyuta sahiptir ve bireysel bir sağlık veya tıbbi problemden çok daha fazlasıdır.

Türkiye’de 2015’te kabul edilen 5378 sayılı Kanunda “*Doğuştan veya sonradan herhangi bir nedenle bedensel, zihinsel, ruhsal, duyuşsal ve sosyal yeteneklerini çeşitli derecelerde kaybetmesi nedeniyle toplumsal yaşama uyum sağlama ve günlük gereksinimlerini karşılama güçlükleri olan ve korunma, bakım, rehabilitasyon, danışmanlık ve destek hizmetlerine ihtiyaç duyan kişi*” engelli olarak tanımlanmaktadır. Temel amacı engellilerin temel hak ve özgürlüklerini eksiksiz ve eşit olarak kullanılmasını özendirmek, müdafaa etmek, garanti altına almak ve doğuştan gelen onuruna saygı duymayı teşvik etmek olan Engellilerin Hakları Sözleşmesinde engelliler; çeşitli engeller nedeniyle diğerleriyle eşit temelde topluma tam ve etkin katılımlarına mani olabilecek uzun süreli zihinsel, duyuşsal veya fiziksel bozuklukları olan bireyler olarak tanımlanmaktadır (Birleşmiş Milletler, 2017). Uluslararası İşlevsellik, Engellilik ve Sağlık Sınıflaması, engelliliği bir çatı kavram olarak tanımlar ve engellerin faaliyet ve katılım kısıtlamalarını kapsadığını ifade eder (Dünya Sağlık Örgütü, 2017).

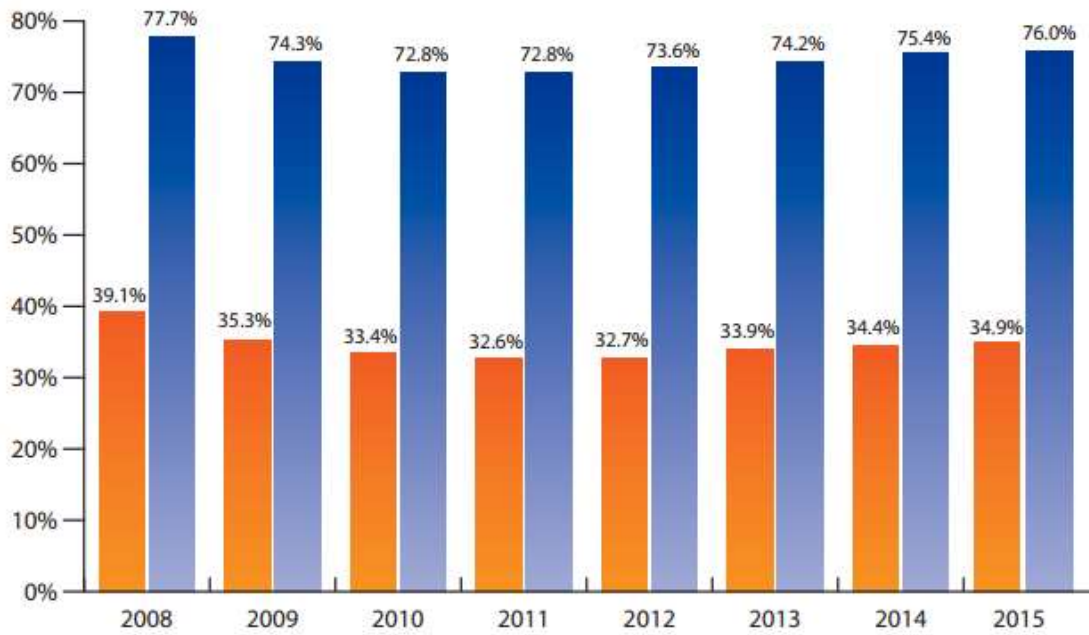
Dolayısıyla, engellilik vücut fonksiyonlarında veya yapısında bir problemi; faaliyet sınırlaması, bir görevin veya eylemin yürütülmesinde bir bireyin karşılaştığı zorluğu; katılım kısıtlaması ise bir bireyin yaşama karışmasında yaşanan bir sorunu tanımlar. Buna göre; Dünya nüfusunun yaklaşık yüzde 15'ini oluşturan bir milyardan fazla insan engelli olarak hayatını sürdürmektedir.

Dünya'da yaklaşık 93 milyon çocuğun –ya da 15 yaş altı yaklaşık 20 çocuktan birinin- orta veya ciddi düzeyde engelli olduğu tahmin edilmektedir. Toplumlar yaşlandıkça ve kronik sağlık sorunları global düzeyde arttıkça engelli sayısı da artmaktadır. Engel türleri sağlık sorunları ve trafik kazaları, düşmeler, savaşlar, şiddet, doğal felaketler, sağlıksız diyet ve kötü madde kullanımı gibi çevresel faktörlerden etkilenmektedir. Engellilik, orantısız bir şekilde kadınları, yaşlıları ve yoksulları daha çok etkiler. Yoksul hane halkına mensup çocuklar ile etnik azınlık gruplarında olanlar da önemli ölçüde engelli yaşama riskiyle karşı karşıyadır (Birleşmiş Milletler, 2018). Gelir düzeyi düşük ülkelerde engelliliğin yaygınlığı gelir düzeyi yüksek ülkelere göre daha fazladır. Engellilik ve ülkelerin gelişmişlik düzeyi ile bir arada ele alındığında engellilerin yaklaşık yüzde 80'inin gelişmekte olan ülkelerde yaşadığı görülmektedir (Dünya Sağlık Örgütü, 2015).

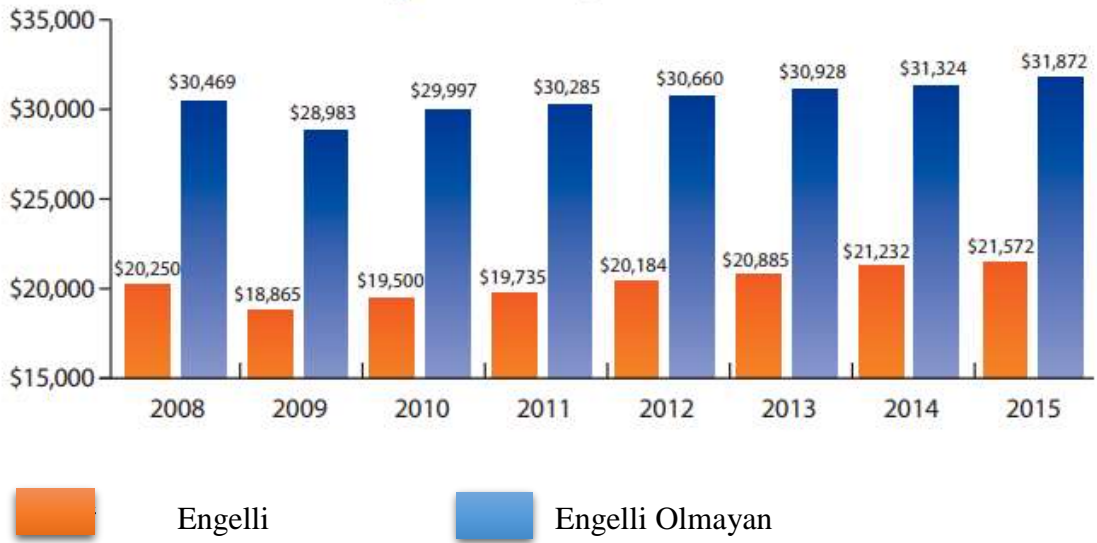
28 Avrupa Birliği ülkesi ile birlikte Türkiye, İzlanda ve İsviçre'de yaşayan yetişkin engelliler (15-64 yaş arası) üzerine Eurostat tarafından yapılan araştırmanın sonuçlarına göre; AB'de 15-64 yaş grubundaki engelli insanların yaklaşık yüzde 28'inde uzun süredir devam eden bir sağlık sorunu ya da temel bir aktivite/hareket kısıtlılığı ya da her ikisi bulunmaktadır. AB'de 15-64 yaş grubundaki insanların yüzde 5'i genel olarak "kaldırma ve taşıma" konusunda bir sıkıntı yaşamakta olup en sık bildirilen ikinci sıkıntı "yürüme ve tırmanma adımları" konusunda sıkıntı yaşamaktır. Bu oran AB genelinde yüzde 4 iken Türkiye'de ise yüzde 10'u bulmaktadır. (Eurostat Statistics Explained, 2017).

Amerika Birleşik Devletleri'nde yaşayan engelliler ise 2015 yılında ülke nüfusunun yaklaşık yüzde 12,6'sını oluşturmaktadır. Bu oran 2010 yılında yüzde ise 11,9 iken zaman içerisinde artış göstermektedir. 2015 yılında Engelli oranının en düşük olduğu eyalet yüzde 9,9 ile Utah iken Batı Virginia'da bu oran neredeyse iki katına 19,4 ile

ABD içerisinde en yüksek engelli oranına ulaşmaktadır. ABD'li engelli nüfusun yarısından fazlası (yüzde 51,1) çalışma yaşında (18-65) iken, yüzde 41,2'si 65 yaşından büyüktür. New Hampshire Üniversitesi'nin 2016 Engelli İstatistikleri Yıllık Raporuna göre ABD'de engelli olanlarla olmayanların istihdam oranları arasındaki fark giderek genişlemiş ve son 8 yılda 38,8'den 41,1 puana kadar yükselmiştir. Aynı rapora göre, 16 yaş ve üstündeki engelli ABD'lilerin ortalama kazançları engelli olmayanların ortalama kazançlarının yaklaşık üçte ikisidir. 2015 yılında çalışma yaşındaki engelli 5 (yüzde 21.2) ABD'li sivilin birden fazlası yoksulluk içinde yaşıyorken, engelli olmayan çalışma çağındaki ABD sivileri için ulusal yoksulluk oranı yüzde 13.8'dir (Engelli İstatistikleri Faaliyet Raporu, 2016).



Şekil 3: ABD'de Engelli Olan ve Olmayan Nüfusun İstihdam Oranı (2008-2015)



Şekil 4: ABD’de 16 Yaş Üstü Engelli Olan ve Olmayan Nüfusun Ortalama Kazancı

Dünya Sağlık Örgütü’nün bir başka tespitine göre engelli insanlar sağlık hizmetlerine engelli olmayanlara göre daha güç erişebilmektedir. Erişimde karşılaştıkları güçlüklerin gerekçeleri ise şu şekildedir: (i) Kısıtlayıcı maliyetler: Düşük gelirli ülkelerde Engelli kişilerin neden gerekli sağlık hizmetlerine sahip olmadıklarının başlıca iki nedeni sağlık hizmetleri ve ulaşım hizmetlerinden faydalanacak düzeyde gelire sahip olunmamasıdır. Engelli olmayanların yüzde 33’ü gerekli sağlık hizmetini almaktan yoksunken bu oran engelli vatandaşlarda yüzde 51-53'lere yükselmektedir. (ii) Hizmetlerin sınırlı kullanılabilirliği: Engelli insanların engelleri ile uyumlu hizmetlerin yokluğu, önemli bir bariyer oluşturmaktadır. (iii) Fiziksel engeller: Hastaneler, sağlık merkezleri gibi binaların düzensiz girişleri, erişilemeyen tıbbi ekipman, zayıf tabelalandırma ve yönlendirme, dar giriş kapıları, iç basamaklar, yetersiz banyo tesisleri ve erişilemeyen park alanları sağlık hizmetlerine ulaşımında engel oluşturmaktadır. (iv) Sağlık çalışanlarının bilgi ve beceri yetersizliği: Engelliler, Engelli olmayanlara göre dört kat daha kötü tedavi edildiklerini ve bakımlarının yaklaşık üç kat daha fazla reddedildiği raporlanmaktadır. Bütün bu faktörlerden anlaşılacağı üzere engellilik, salt bir sağlık sıhhat sorunu değil, bir bireyin bedeninin nitelikleri ile yaşadığı toplumun nitelikleri arasındaki etkileşimi yansıtan kompleks bir olgudur.

Engelliler, sağlık hizmetleri, tıbbi bakım dışında eğitim, istihdam, konut ve ulaşım da dahil olmak üzere sosyal hizmetlere erişimde de yaygın engeller ile yüzleşirler. Bu

engellerin kaynağında çoğunlukla yetersiz mevzuat, politika ve stratejiler; hizmet sunum eksikliği, hizmet dağıtımını ile ilgili sorunlar, engellilik konusundaki farkındalık ve anlayış eksikliği, olumsuz tutumlar ve ayırt etme, erişilebilirlik eksikliği, yetersiz fonlama ve kararlara katılım eksikliği yer almakta olup, bütün bunlar engellilerin hayat koşullarını doğrudan etkilemektedir. Özellikle de gelişmekte olan ülkelerde, Engelli insanlar Engelli olmayan insanlardan daha düşük sağlık koşullarına, daha yüksek yoksulluk oranlarına, daha düşük eğitim başarısı ve istihdam oranlarına sahip olup, daha az bağımsızlık ve sosyal hayata kısıtlı katılım ile yaşamak zorunda kalmaktadır.

Engellilerin karşılaştıkları güçlüklerin üstesinden gelmek, çevresel ve sosyal engelleri kaldırmak kamu müdahalesini gerektirir ki bu noktada sosyal içermeye yönelik faaliyetler devreye girmektedir. Diğer taraftan sosyal dışlanmanın kalıcı olmaması için zamanla çoğunluğa sağlanan kaynakların, her kesime dağıtılması gerekmektedir. Yoksulluğun nedenlerinden biri olan gelir dağılımındaki adaletsizlik, sosyal dışlanmasının yaşanmasına da neden olmaktadır. (Çakır, 2002). Bir ülkenin vatandaşlarına hizmet olarak sunduğu sağlık, eğitim, istihdam, politik ve sosyal imkânların eşit olmaması eşitsizliğin bir uç noktası olan sosyal dışlanmaya dönüşebilmektedir (Jamrozik & Luisa, 1988).

1.2.2. Sosyal dışlanmanın sonuçları

Sosyal dışlanmanın çıktıları bireysel ve toplumsal bağlamda ikiye ayrılmaktadır. Sosyal dışlanmadan etkilenen kişilerin toplumsal gereksinimlerini karşılayamayacak düzeyde bir gelire sahip, sosyal güvencesi olmayan kişiler oldukları dikkat çekmektedir. Sosyal dışlanmaya maruz kalmış kişiler hayatın olağan risklerine karşı savunmasız ve kırılgan kabul edilmektedir. Bu kişilerin zamanla yaşadıkları toplumdan yabancılaşarak, görev ve sorumluluklarını yerine getirmekte problemler yaşadıkları görülmektedir (Özkul, 2004). Toplumda bütünleşmede sorun yaşayan kişilerin, kendilerini yetersiz, güçsüz ve çaresiz hissederek; sosyal dışlanmaya maruz kaldıkları görülmektedir. Sosyal dışlanmanın insanlarda kendini farklı görme ve yabancılaşmaya yol açması ile alkol veya madde bağımlılığı sorunlarına yol açtığı ifade edilmektedir. Sosyal dışlanmanın bireysel sonuçlarında toplumsal ahlak değerlerinden uzaklaşma konusu da dikkat çekmektedir.

1.2.2.2. Toplumsal sonuçlar

Sosyal dışlanmanın toplumsal sonuçlarına bakıldığında insanların toplumun geneli ile bütünleşemediğinde toplumsal tehdit unsurlarının ortaya çıktığı görülmektedir. Aile, arkadaşlık, komşuluk gibi grup bağlarının bozulması, sosyal ilişkilerin düzensizleşmesine yol açmaktadır. Fiziksel ve bireysel temel gereksinimlerini karşılayamayan kişilerin, suç işlemeye yöneldikleri ve toplumdaki suç oranlarını artırdıkları görülmektedir. Sosyal sorumluluğun azalması ve değer yargılarının dejenere olması, toplumsal yaşamı düzenleyen düzenlemelerin, kural ve kurumların sorgulanması ile başkaldırı duygularının açığa çıkması sonucunda, yabancılaşma ve toplumsal patlamalar oluşabilecektir (Çakır, 2002). Toplumsal çöküş tehlikesi karşısında sosyal dışlanma günümüz politika yapıcılarından sosyologlara kadar geniş bir kesimi ilgilendiren temel sosyal sorunlarından biri olarak ortaya çıkmaktadır.

1.3. YOKSULLUK VE SOSYAL DIŞLANMA BAĞLANTISI

Yoksulluk ve sosyal dışlanma kavramlarının tabanında sosyal alanlardaki eşitsizlik ve adaletsizlik durumları yer almaktadır. Geleneksel açıdan yaklaşıldığında yoksulluk ile sosyal dışlanma arasındaki farklılıklar dikkat çekerken, daha geniş kapsamda incelendiğinde sosyal dışlanma kavramının dezavantajlılık ve yetersizlik bakımından yoksulluğun bir yansıması olduğu ifade edilmektedir (Osmani, 2002).

Yoksulluk ve sosyal dışlanma kavramlarının ifade ettiklerinin farklı olduğu ileri sürülse de her iki kavramın iç içe geçtiği durumlar mevcuttur. Yoksulluğun mevcut bir durumda ortaya çıktığı, sosyal dışlanmanın ise çok boyutlu durumlarda meydana geldiği gözlemlenmektedir. Sosyal dışlanmaya maruz kalan herkesin yoksul olmadığı (göç veya azınlık durumlarında insanların toplum içerisinde yaşadıkları), ancak sosyal dışlanma kavramının yoksulluğu içerdiği belirtilmektedir (Larsson & Halleröd, Povetry, Welfare Problems and Social Exclusion, 2008)

Literatürde yoksulluk ve sosyal dışlanma kavramlarına yaklaşımlar araştırmacılara göre değişkenlik göstermektedir. Larsson ve Halleröd (2008)'in yoksulluk ve sosyal dışlanma ile ilgili yaptığı incelemeler, bu iki kavramın benzerlikleri ve ayırt edici özelliklerini neden-sonuç ilişkisi içerisinde kapsamaktadır. Buna göre hangi koşullarda

yoksul insanların sosyal dışlanmaya maruz kaldığının değerlendirilmesinin önemi vurgulanmaktadır. Gelir düzeyleri ve yoksunluklar; yoksulluğun ölçümünde esas alınan konulardandır. Sosyal dışlanmada ise gelir düzeyi dışında sağlık, psikolojik sorunlar, işsizlik, sosyal ilişkiler alanlarında yaşanan problemler de dikkate alınmaktadır (Şahin, 2009).

Yoksulluk ve sosyal dışlanma kavramlarını birbiri ile bağlantılı olduğunu ileri süren araştırmacılar; sosyal dışlanmanın odak merkezinde bulunan ve en önemli etkeni olarak yoksulluğu belirtmektedir. Bu yaklaşımda, yoksul kişilerin, asgari gelir düzeyinin altında yaşamlarını sürdürmelerinin, toplumun diğer kesimleri ile eşit haklara sahip olmamalarına yol açtığı ileri sürülmektedir (Dowling, 1999). Yoksulluk ve sosyal dışlanma kavramlarının ilişkisi hakkında yapılmış olan incelemelerin birçoğunda iki kavram birbirinden bağımsız tanımlanırken, birbirleri ile neden-sonuç ilişkilerinin var olduğu tespit edilmiştir. (Silver & Miller, “From Poverty To Social Exclusion: Lessons From Europe”, 2006) Genel olarak yoksulluk sosyal dışlanmanın bir ögesi olarak tasavvuf edilmekte ekonomik gelirlerin eşitsiz dağılımı neticesinde yoksulluğun meydana geldiği ve bu durumun süreç içerisinde sosyal dışlanmaya neden olduğu düşünülmektedir (Silver ve Miller, 2006).

Tablo 3. Sosyal Dışlanma ve Yoksulluk Ayrım Noktaları

Sosyal Dışlanma	Yoksulluk
Topluma Entegrasyon	Maddesel Kaynaklar
Bağlantısal	Tevzii
Süreç	Sonuçlar
Yurttaşlık Hakları	İktisadi Haklar
Dışarıdan İçeriye	Aşağıdan Yukarıya
Çok Yönlü Nitelik	Tek-Zeminli Nitelik
Ölçümün Zorluğu	Kolay Ölçülebilirlik

Kaynak: (Kenyon, Lyons, & Rafferty, 2002)

Tablo 3'te sosyal dışlanma ve yoksulluk kavramları arasındaki temel farklar belirtilmektedir. Tablo incelendiğinde kavramsal açıdan sosyal dışlanmanın toplumsal olduğu, yoksulluğun ise maddi kaynaklı olduğu fark edilmektedir. Sosyal dışlanmanın daha geniş kapsamlı olması nedeni ile yoksulluk kavramının sosyal dışlanma içerisinde yer aldığı görülmektedir.

Yoksulluk ve sosyal dışlanma kavramlarının farklı ifade edilmelerinin nedeni, etki alanlarının değişkenlik göstermesidir. Yoksulluğun ortaya çıkmasındaki en önemli etkenler arasında mal, hizmetlere ulaşımında yetersizlikler yer alırken; sosyal dışlanmada toplumsal, siyasal haklar, kültürel değişkenlikler, dini seçimler ve sosyal statüler etkisini hissettirmektedir. De Haan'ın yaptığı incelemeye göre, sosyal dışlanma kavramı geniş bir küme olurken, yoksulluk bu küme içerisinde yer alan bir öge konumundadır (De Haan, 2000).

Estivill (2003) araştırmalarında sosyal dışlanma ve yoksulluk kavramlarının birbirinden farklı olgular olduğunu net bir biçimde ileri sürmektedir. Estivill'e göre bütün yoksullar sosyal dışlanmaya maruz kalmamakta ya da bütün sosyal dışlanmış kişiler, yoksul olmak zorunda değildirler (Estivill, 2003).

Yoksulluk araştırmaları genellikle bir gösterge olarak düşük gelir ve kaynak yoksunluğu sebebiyle toplumsal hayata katılımı kısıtlı olan kişilerin kimler olduğunu anlamaya çalışmaktadır. Yoksulluk üzerine gerçekleştirilen araştırmalar kimi zaman göstergelerin alanını genişletmiş ancak kaynak yoksunluğu çeken bireylerin tanımlaması şeklindeki amaç değişmemiştir. Sosyal dışlanma ölçümleri ise, yalnızca kaynak sıkıntısı çekenleri değil; aynı zamanda topluma katılımı farklı yollarla (ayırıcılık, kronik hastalık, coğrafi lokasyon veya kültürel tanımlama gibi) engellenen insanları da belirleme amacıyla yapılmaktadır. Bu açıdan, kaynak eksikliği topluma dahil olamamada önemli ve merkezi bir etken olarak ortaya çıkmakta, ancak sosyal dışlanmanın nedenleri sadece bununla sınırlı kalmamaktadır (Burchardt, Le Grand, & Piachaud, 2002). Öte yandan, yoksulluk mevcut durumları içerirken, sosyal dışlanma kavramı sabit durumlardan ziyade değişkenliğin yaşandığı, geniş kapsamlı dezavantajlı periyodları içeren bir dinamik yapıya sahiptir (Şahin, 2009).

Yoksulluk ve sosyal dışlanma kavramlarının karşılaştırılmasını ve farklılıklarını gösteren bulgular aşağıdaki Tablo 4 'de detaylı bir şekilde anlatılmaktadır: (Şahin, 2009).

Tablo 4: Dışlanma ve Yoksulluk Kavramlarının Mukayesesi

Yoksulluk		Sosyal Dışlanma
Temel Varsayım	Eşitsizliğin bir sebebi olarak düşük gelir	Toplumsal iştirak şansının düşüklüğü ve bu durumun sosyal düzenin devamlılığı için oluşturduğu tehdit
Referans Noktası	Eşitlik/Eşitsizlik Kaynak Dağılımında Adaletsizlik, Minimum Gelir	Toplumsal aidiyet duygusuna sahip olmak ya da olmamak Toplumsal katılım/entegrasyon Sosyal haklar
Nitelikler	Tek Boyutlu Durum Yapısal etkenlerle ilgilenir	Çok boyutlu Kümülatif özellik/süreç Yapısal faktörler ve bireysel (idrak)algılama ile ilgilenir
Sosyal Eşitsizlik Boyutu	Dikey	Kutuplaşmış (iç/dış)
Göstergeler	Gelir	Ekonomik, sosyal, politik ve kültürel boyutlarla ilgili çeşitli göstergeler

Kaynak: (Böhnke, 2011)

Tablo 4'de yoksulluk ve sosyal dışlanma kavramlarının temel varsayımları, referans noktaları, nitelikleri ve göstergeleri ile karşılaştırıldığı görülmektedir. Temel varsayımlar ele alındığında yoksulluğun gelir eşitsizliğinden oluştuğu, sosyal dışlanmanın ise topluma dâhil olamama durumunda meydana geldiği fark edilmektedir.

Bu açıdan ele alındığında sosyal dışlanma kavramının sosyal ilişkiler, toplumsal destek, kişisel ve psikolojik niteliklerin üzerinde durarak; toplum ile bütünleşme gibi maddi olmayan kaynakların yetersizliğine dikkat çekmektedir. Yoksulluk gelir düzeylerine kitlenirken, sosyal dışlanma yoksulluğa iten süreçleri ifade etmektedir (Short, 1999)

Sosyal dışlanma kavramının Fransa'dan sonra dünya genelinde yayılması ve kavram olarak dikkat çekmesi, yoksulluk hakkında gerçekleştirilen incelemelere farklı bir boyut kazandırmıştır. Geçmiş dönemlerde yoksulluk ile ilgili yapılan çalışmalarda insanların asgari gelir düzeyleri baz alınırken, zamanla bu bakış açısının toplum içerisindeki kişileri değerlendirmede yeterli bulunamadığı görülmüştür (Şahin, 2009). Bugün yoksulluk ve sosyal dışlanma kavramlarını değerlendirmede ve tanımlamada 5 temel öge ön plana çıkmaktadır (Room, 1999):

- Ekonomik kapsamdan geniş kapsamlı dezavantajlı durumlara yönelme,
- Statik analizlerden dinamik analizlere geçiş,
- Bireylerin veya hane halklarının sahip oldukları kaynakların haricinde içinde bulunulan bölgelerdeki yerel kaynakların da değerlendirilmesi
- Bölüşümde katmanlaşma ve dezavantajların ilişkili ve karşılıklı boyutlarına kayma
- Sürekli eşitsizlikten yıkıcı ve yoğun çöküşe kayma.

2. BÖLÜM

SOSYAL DIŞLANMAYA MARUZ KALAN GRUPLAR İÇERİSİNDE ENGELLİLER VE SOSYAL İÇERME

2.1. DEZAVANTAJLI GRUPLAR İÇERİSİNDE ENGELLİLER

Dezavantajlı gruplar, çalışma ekonomisi kapsamında; işe giriş ve devam ettirme süreçlerine entegrasyonları daha düşük seviyede olan insanların oluşturmuş olduğu topluluklar şeklinde tanımlanmaktadır. İstihdam edilmede toplumun çoğunluğuna göre daha fazla güçlük çeken dezavantajlı gruplar içerisinde kadınlar, gençler, uzun vadeli işsizler, engelliler, göç mağdurları gibi gruplar yer almaktadır. Dezavantajlı gruplar içerisinde yer alan bireylerin sağlık, eğitim, bilgi edinme ve sosyal ilişkiler gibi konularda toplumun genelinin sahip olduğu imkanlara erişemediği veya erişme esnasında zorluklar yaşadığı gözlemlenmektedir (Mayer, 2003).

Genel olarak dezavantajlı grupların kadınlar, göç mağdurları, geçici işlerde çalışanlar, eski hükümlüler, engelli fertler gibi gruplardan oluştuğu kabul görmekte birlikte bu çalışmada anılan gruplardan engelliler üzerine odaklanılmaktadır.

Engelli kavramı, Dünya Sağlık Örgütü (WHO) tarafından sağlık durumu (bozukluklar, hastalıklar ve yaralanmalar), bağlamsal faktörler (sosyal tutum ve özellikler), yasal düzenlemeler gibi çevresel faktörler ve yaş, cinsiyet, eğitim gibi bireysel faktörler çerçevesinde tanımlanmaktadır (WHO, 2002). 5378 Sayılı Engelliler Hakkında Kanun'da "engelli" kelimesi; fiziksel, zihinsel, ruhsal ve duyuşsal yetilerde kayıplar ve eksiklikler yaşamış; toplumun geri kalan kesimi ile aynı koşullarda sosyal ve çalışma hayatına katılımı gerçekleştiremeyen kişiler şeklinde tanımlanmaktadır. Sakat, özürü ya da engelli kavramlarının birbirleri ile eşdeğer şekilde kullanıldıkları da görülmektedir.

Engelli kişilerin sosyal ve insan hakları, 2. Dünya Savaşı sonrası gazi olan askerlerin sosyal hayata katılımının sağlanması çalışmalarında öne çıkmış ve birçok ülkenin politik açıdan düzenlemeler geliştirmesine neden olmuştur. Engellilerin haklarını korumak ve istihdamlarını destekleyen hukuki düzenlemeler, uluslararası sözleşmeler ile garanti altına alınmıştır (Tokyol, Alper, 2012). Ülkelerin engelli ve engelli olmayan

insanlara istihdam yaratma konusunda yürüttükleri stratejiler, yöntemler ve politikalar değişkenlik gösterebilmektedir. Engelliler çalışma hayatında yaşadıkları zorlukların dışında sosyal hayat içerisinde de problemlerle karşılaşmaktadır. ILO tarafından sunulan verilerde engellilerin eğitim ve mesleki eğitim imkânlarına toplumunun genelinden daha zor erişebildiği gözlemlenmektedir (ILO, 2011). G20 platformunda engellilerin yoksunluklarından ziyade çalışma kapasitelerinin önemi üzerinde durulmakta ve çalışma hayatından uzaklaşmalarının önüne geçilecek politikaların düzenlenmesinin gerekliliği vurgulanmaktadır (OECD, 2013).

2.2. SOSYAL İÇERME KAVRAMI

Sosyal içerme; sosyal dışlanmaya maruz kalan bireylerin ekonomik, sosyal ve siyasal hayata entegre olmalarına engel olan faktörlerin ortadan kaldırılarak toplumla bütünleşmelerini amaçlayan çabaların tümüdür. Sosyal içermenin temelinde insanların yaşadıkları topluma katılımlarının sağlanması yatmaktadır (Leigh, 2011). Sosyal içerme; sosyal dışlanmaya maruz kalan birey ve grupların ekonomik ve toplumsal hayata entegre olmalarına engel olan unsurların elimine edilerek hayat standartlarının içinde bulunulan toplumda makul, kabul edilebilir bir seviyeye taşınmasını ve böylece toplumla bütünleşmelerini sağlamayı hedeflemektedir. Bunlar içerisinde eğitim, sağlık, ulaşım, barınma, kültürel etkinliklerde faal olma gibi durumlar bulunmaktadır.

Sosyal içerme kavramının temel muhatapları arasında toplumun bütünüyle entegre olamamış kişiler yer almaktadır. Sosyal dışlanmaya en çok maruz kalan gruplardan birinin engelliler olduğu düşünülürse, sosyal içerme faaliyetleri kapsamında pozitif ayrımcılık yöntemleri ile engellilerin karşılaştıkları olanaksızlıkların önüne geçilmeye çalışıldığı anlaşılacaktır. Örneğin, sosyal içermeye yönelik sosyal politikalar engellilerin istihdamı için emek piyasasına yönelik kota sistemi, korumalı işyeri uygulaması gibi hukuki şartnameler ile engellilerin somut bir biçimde hayata entegrasyonları sağlamaya çalışmaktadır (Seyyar, 2008). Sosyal içermeye yönelik sosyal politikaların ana hedefleri arasında “etkin yurttaşlık” konusu bulunmaktadır. Etkin yurttaşlık adı altında bütün vatandaşların, özellikle de en dezavantajlıların, sosyal ve politik yaşama katılımları sağlanmaktadır (Sapancalı, 2005).

Engelliler bağlamında ele alındığında sosyal içerme faaliyetleri ile ulaşılmak istenen nihai amaç engelliliğin maliyetinin düşürülmesi olarak ortaya konulabilir. Engellilik sadece bireyi değil aynı zamanda tüm toplumu da etkiler. Engelli bireylerin toplum hayatında aktif bir rol almalarını engelleme maliyeti oldukça yüksektir ve bu maliyetler toplum tarafından -özellikle bakım yükünü üstlenenler tarafından- karşılanmak zorundadır. Engelliliğin maliyeti üç bileşenden oluşmaktadır (i) seyahat ve erişim maliyetleri de dahil olmak üzere tedavinin direkt maliyeti (ii) engellilikten direkt etkilenmeyenlere olan maliyeti (bakıcılar) (iii) kapasite eksikliğinden kaynaklanan fırsat maliyeti.

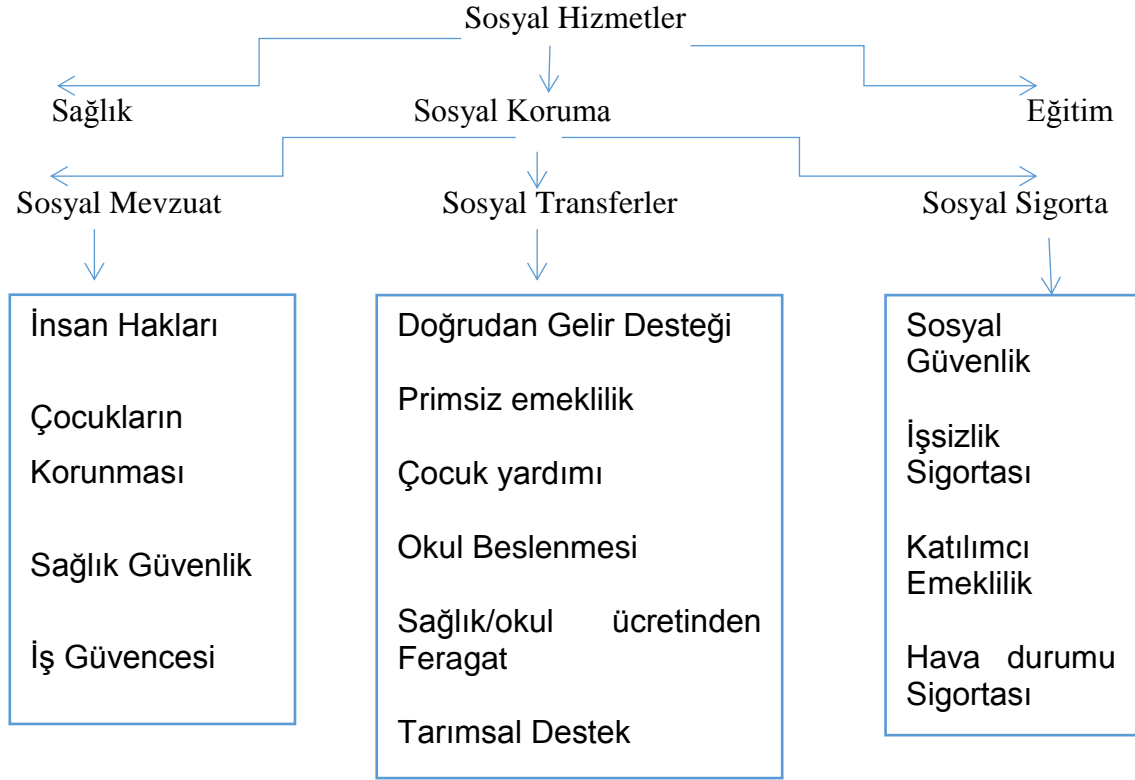
Engelliliğin doğrudan maliyeti genellikle eşitsiz paylaşılır ve nihai olarak maliyetin üzerinde kalacağı kişileri kestirmek zordur. Bakım yükü çoğunlukla aile bireyleri, genellikle anneler veya diğer kadın akrabalar üzerindedir. Şiddetli bir sakatlığa sahip bir çocuğun bakımı, yoksulluk içinde yaşayan kadınların iş yükünü daha da artırmaktadır. Bakım yükü bazen de diğer çocukların, özellikle kardeşine yahut diğer bir akrabasına bakmak üzere evde kalarak okulundan kalan kız çocuklarının üzerinde kalmaktadır.

Engelliliğin maliyetinin ölçülmesi ve engelli yaşamla ilişkili maliyetler hakkında küresel literatürün sistematik olarak incelemesinin sağlanması amacıyla yapılan bir çalışmada, Sophie Mitra vd. (2017) konu üzerine 10 ülkede yapılan 20 farklı çalışmadan bahsetmektedir. Bu çalışmalar ağırlıklı olarak yüksek gelirli ülkelerden gelmekte olup, çalışmalar engelliliğin ölçülmesi ve maliyet metodolojileri açısından heterojen olmasına rağmen genel olarak, maliyetlerin; engelliliğin şiddetine, yaşam döngüsüne ve hane halkı kompozisyonuna göre değiştiği; en yüksek maliyetlerin ağır engelli kişiler ile tek başına ya da küçük ölçekli hane halklarında yaşayan engellilerde olduğu gözlenmiştir.

2.3 SOSYAL İÇERME İÇİN SOSYAL HİZMETLER

Sosyal hizmetler, kamu sektörü veya özel sektör örgütlerin yoksulluk içerisinde yaşayan yahut yoksulluk tehlikesiyle karşı karşıya olan gruplara yönelik yardımlarını ifade eden çerçeveye bir kavramdır. Sosyal hizmetler nakdi yardımlar olabileceği gibi farklı bir dizi aynı faydayı da içerebilir. Hangi bileşenlerden oluşursa oluşsun sosyal yardımların temel özelliği bunlardan faydalananların öngörülemeyen tehditlere karşı kendilerini

etkili bir şekilde hazırlamasını ve korumalarını sağlamasıdır. Sosyal hizmetlerin kaynakları incelendiğinde çeşitliliğinin boyutları da ortaya çıkmaktadır (Avrupa Birliği, 2018):



Şekil 5: Sosyal Hizmet Kaynakları

Avrupa Birliği'nin yaklaşımına göre sosyal koruma - örneğin sağlık, eğitim gibi hizmetlerle birlikte- güvenlik açığı, dışlanma, açlık ve yoksulluk riskiyle başa çıkmaya çalışan insanlara doğrudan destek sağlamayı amaçlayan geniş kamusal eylemleri kapsayan hayati bir kamu hizmetidir. Sosyal korumanın tipolojisinin üç ana başlığa ayrılması mümkündür: Sosyal mevzuat, sosyal koruma ve sosyal transferler.

Sosyal mevzuat, vatandaşların haklarını tanımlayan, koruyan ve iş hukuku, sağlık ve güvenlik standartları gibi bireysel çıkarları himaye eden asgari sivil standartların yasal bir çerçevesini sunmaktadır.

Sosyal sigorta, katılımcı bireylerin ödeme zorluğu çektiği dönemlerde onlara finansal destek sağlayan ve genellikle hükümetler tarafından yönetilen katkı mekanizmalarını

içerir. Sosyal sigorta düzeninin var olduğu ülkelerde katkılar genellikle zorunludur. Örneğin, işsizlik yardımı, ulusal sigorta gibi. Bununla birlikte gelir düzeyi düşük ülkelerde çok az sayıda sosyal sigorta planı bulunmaktadır.

Sosyal transferler-alıcının primler veya belirli vergiler yoluyla ödeme yapması gerekmediği için- kamu ve özel otoriteler tarafından yoksulluk veya yoksulluğa düşme tehlikesi altında yaşayanlara sağlanan emekli maaşları, çocuk parası, engellilik ödeneği gibi primsiz sosyal yardımlardır. Sosyal transfer kavramı acil durumlarda kısa vadeli reaktif insani yardımlardan, uzun vadede yoksulluk riskiyle karşı karşıya olan kesimlere önceden planlanmış ve tahmin edilebilir desteklere kadar geniş bir enstrüman dizisini kapsar. Kronik yoksulluğa hitap eden sosyal transferlerin can alıcı özelliği tahmin edilebilir olmalarıdır. Tahmin edilebilirlik ise yoksulluk sorunuyla, yapılandırılmış ve yıllara yaygın bir program çerçevesinde baş etmeyi amaçlar.

2.4. SOSYAL YARDIMLAR VE YOKSULLUK İLİŞKİSİNDEN SOSYAL DIŞLANMAYA GEÇİŞ

Gelişmiş ülkelerin yoksulluk ile mücadelede geliştirdikleri politikalarda merkezi ve yerel kamu yönetimlerini öne çıkardıkları ve uygulama aşamasında sosyal yardım programlarını bu politikalar ile gerçekleştirdikleri gözlemlenmektedir. Bu tip ülkelerde önceliğin sosyal yardımların içeriğini ve gerekliliğini belirlemek olduğu görülmektedir (Buğra, 2005). Ayrıca sosyal devlet yaklaşımı ile yoksulluk probleminin daha da ağırlaşmaması için sosyal politikaların uygulanıp; hanehalklarının asgari düzeyde bir hayat standardına ulaşmaları sağlanmaktadır (Altay, 2005).

Toplum içerisinde temel gereksinimlerini karşılayamayan, yardıma muhtaç ve yoksul bireylerin desteklenmesi konusu, sürekli tartışılmaktadır. Örneğin, Thomas Paine (1791) sosyal yardımlar kapsamında koşulsuz ve mutlak bir gelir yardımının insan hakları açısından gerekliliğini savunurken; Hayek (1995), sosyal yardımların ahlaki bir zorunluluk olduğunu düşünmektedir. Rawls (1971) de haksız eşitsizliklerin ortadan kalkması ve özsaygı kavramının toplumun her kesiminde geliştirilmesi için yoksulların sosyal yardımlarla desteklenmesini ve asgari bir gelir düzeyine getirilmelerinin gerekliliğini savunmaktadır.

Sosyal yardımlar ile yoksulluk arasındaki ilişkiye yönelik olarak yapılan bazı çalışmalarda izlenen yöntem ve ulaşılan sonuçlar aşağıdaki verilmiştir:

Tablo 5: Sosyal Yardımlar –Yoksulluk İlişkisi

Çalışma	Örneklem	Yöntem	Sonuç
Kenworthy (1999)	15 ülke	Kesit veri en küçük kareler yöntemi (EKK)	Sosyal yardım plan ve programları yoksulluğu hafifletir.
Brady (2003)	Luxemburg	EKK Regresyon	Sosyal politika üreten kurumların faaliyetlerinin yaygınlaşması yoksulluğu hafifletir.
Sarısoy ve Koç (2010)	Türkiye	EKK Regresyon	Kamunun sosyal harcamaları yoksulluk oranlarını düşürür.
Kaya ve Bozkurt (2011)	Türkiye 1993- 2009	EKK Regresyon	Yeşil kartlı sayısı- işsizlik, yeşil kartlı sayısı- suç oranı arasında pozitif ilişki vardır.
Çelikay ve Gümüş(2012)	Türkiye	Statik Panel Veri Analizi	Gayri safi katma değer içerisinde sosyal harcamaların payı arttıkça yoksulluk hafifler Sosyal güvenlik harcamaları, eğitim harcamaları ve sosyal yardım harcamaları arttıkça yoksulluk oranı düşer.

2.5. TÜRKİYE’DE SOSYAL DEVLET

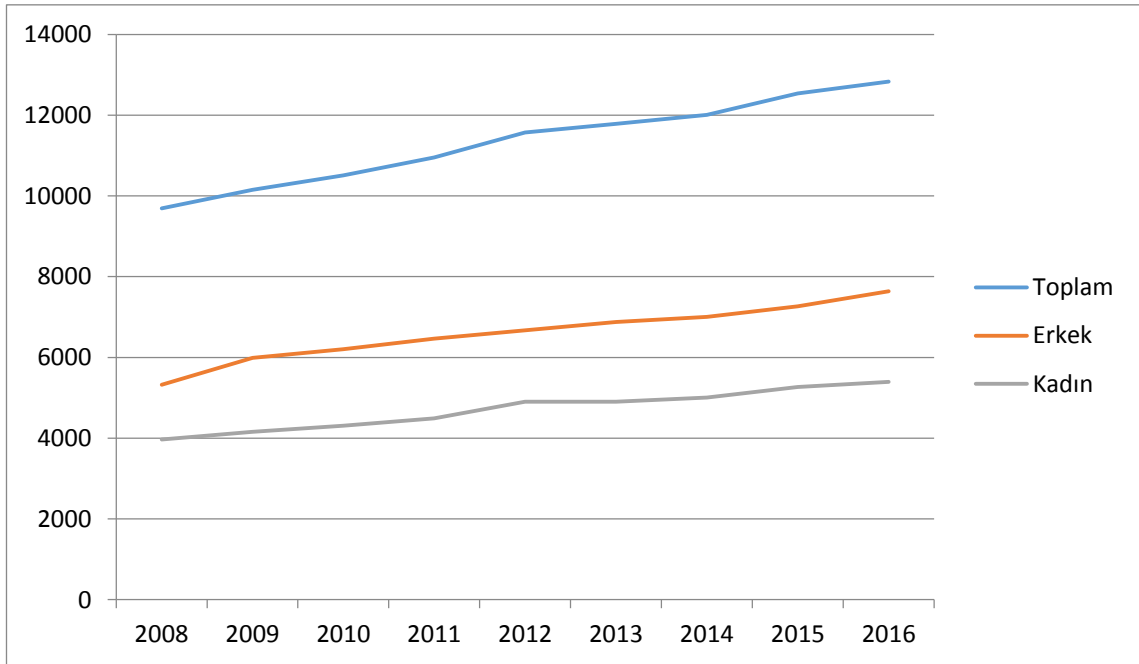
Bir toplumu oluşturan fertlerin insanca yaşamasını sağlayacak ortam ve imkanların hazırlanması, herhangi bir gelire sahip olmayan yahut çok düşük ücretler karşılığı çalışanlara, kimsesizlere, çalışma gücünden yoksun bireylere, çocuklara, yaşlılara ve engellilere; barınma, sağlık, eğitim, bakım, korunma gibi hizmetlerin sunulması sosyal devlet kapsamında yoksullukla mücadelede uygulanacak politikalar arasında yer almaktadır.

Türkiye Cumhuriyeti’ne sosyal devlet anlayışı resmi olarak 1961 anayasası ile girmiştir. 1961 Anayasasının Genel Esaslar bölümünde *“Türkiye Cumhuriyeti, insan haklarına ve başlangıçta belirtilen temel ilkelere dayanan, milli, demokratik, laik ve sosyal bir hukuk devletidir.”* ibaresine yer verilerek “sosyal devlet” kavramı en temel yasa olan anayasa düzeyinde yazılı hale getirilmiştir. 1982 Anayasasının başlangıç bölümünde ve ikinci maddesinde sosyal devlet ifadesi yer almakta ve böylece söz konusu ilkenin altı belirgin şekilde çizilmektedir. Anayasanın başlangıç bölümünde sosyal devlet ilkesi; *“Her Türk vatandaşının bu anayasadaki temel hak ve hürriyetlerden eşitlik ve sosyal adalet gereklerince yararlanarak milli kültür, medeniyet ve hukuk düzeni içinde onurlu bir hayat sürdürme ve maddi ve manevi varlığını bu şekilde geliştirme hakkına doğrudan sahip olduğu yer almaktadır.”* şeklinde yer alırken, ikinci maddesinde; *“Türkiye Cumhuriyeti, toplumun huzuru ,milli dayanışma ve adalet anlayışı içinde ,insan haklarına saygılı, Atatürk milliyetçiliğine bağlı, başlangıçta belirtilen temel ilkelere dayanan, demokratik, laik, sosyal bir hukuk devletidir.”* şeklinde Türkiye Cumhuriyeti’nin sosyal devlet olarak tanımlanması yoluna gidilmiştir (Türkiye Cumhuriyeti Anayasası, 1982).

1982 Anayasası 61 inci maddesi ile de devlete, zor durumda olan, kendi kendine yetemeyen ve başkasından yardım almak zorunda kalan kişileri, sosyal hizmetler ve yardımlarla desteklemekle yükümlülüğü getirmiştir. Engelliler bu noktada özel olarak sayılmış, engellilerin korunması ve topluma uyumunu sağlayan tedbirleri almak görevi devlete yüklenmiştir.

Sosyal devlet ilkesi çerçevesinde Türkiye’de engellilere yönelik olarak gıda ve yakacak yardımları, eğitim materyali dağıtımı, yüksek öğretim bursları, yüksek öğretimde

harçların kaldırılması, şartlı nakil transferleri, yeşil kart uygulamaları, engelli aylıkları, ve devlet tiyatrolarında uygulanan engelli indirimleri ile işverenlere vergi indirimleri, kota uygulamaları gibi teşvikler ve engelli aylıkları gibi sosyal yardım uygulamalarını da içeren birçok avantaj sağlanmaktadır. Örneğin TÜİK tarafından yayımlanan “Sosyal Koruma Kapsamında Maaş ve Yardım Alan Kişi Sayısı” istatistiklerine göre engelli/malul aylığı alan engelli sayısı 2008 yılında 9.693 kişi iken bu rakam 2016 yılında 12.829’a çıkmıştır. Diğer taraftan dul/yetim maaşı alan engelli sayılarında bakıldığında kadın engelli sayısının ciddi boyutta erkek engelli sayısından yüksek olması ve iki aylığın aynı kişiye bağlanamaması nedeniyle engelli kadınların dul aylığını engelli aylığına tercih ettiği görülmektedir. Zira 2008 yılında dul/yetim aylığı alan erkek engelli sayısı 246 iken kadın engelli sayısı 2.245 olmuş, 2016 yılında ise söz konusu rakamlar sırasıyla 261 ve 3.247 olarak gerçekleşmiştir (TÜİK, 2018).



Şekil 7: Engelli Aylığı Alan Kişi Sayısı (Grafik verileri TÜİK tarafından yayımlanan sosyal koruma İstatistiklerinden derlenmiştir.)

Sosyal güvenlik ve sosyal yardım hizmetleri, yine sosyal devlet ilkesinin bir uzantısı olarak Türkiye’de fonksiyonel sınıflandırmaya göre bütçede ayrı bir kalem olarak görünmektedir. 2007-2016 yılları itibariyle sosyal güvenlik ve sosyal yardım hizmetlerinin bütçe ödenekleri ve bütçe içerisindeki paylarına bakıldığında; söz konusu harcama kaleminin gerek rakamsal gerekse oransal boyutta önemli ölçüde yükseldiği,

bu yükselişin en dramatik bölümünün 2007-2010 yılları arasında yaşandığı, 2015 ve 2016 yıllarında küçük boyutlarda gerilemeler yaşansa dahi genel trendin artış yönünde olduğu görülmektedir.

Tablo 6: Sosyal Güvenlik ve Sosyal Yardım Hizmetlerinin Yıllar İtibariyle Dağılımı

Yıl	Bütçe (Milyon TL)	Bütçe Payı (yüzde)
2007	33.618	16,4
2008	39.264	17,6
2009	49.754	19,2
2010	61.798	21,5
2011	67.929	21,7
2012	76.446	21,8
2013	86.344	21,4
2014	92.340	21,2
2015	97.525	20,6
2016	125.719	22,0
2017	142.399	22,1

Kaynak: Tablo bilgileri her bir yıl için yayımlanan Merkezi Yönetim Bütçe Gerçekleşmeleri ve Beklentiler Raporundan derlenmiştir.

Aile yardımı, hastalık bakımı, engelli aylığı, dul/yetim aylığı, aile çocuk yardımı ve işsizlik yardımı dışında kalan ve başka yerde sınıflandırılmayan sosyal dışlanma yardımlarının seyrine bakıldığında ise 2000 yılında 585 milyon TL'den 2016 yılında 5.137 milyon TL'ye yükseldiği görülmektedir (TÜİK, 2016).

Yıllar itibariyle engelli aylığı bağlanan kişi sayısı, sosyal dışlanma harcamalarında, sosyal güvenlik ve sosyal yardım hizmetlerinin bütçe içerisindeki payında yaşanan artışlar ile bir arada değerlendirildiğinde Türkiye'de sosyal içerme faaliyetlerine verilen önemin gittikçe arttığı sonucuna ulaşılmaktadır. Bununla birlikte ortaya konulan tabloya farklı bir bakış açısıyla yaklaşıldığında sosyal yardım harcamalarında yaşanan artış,

muhtaçlığın arttığı şeklinde yorumlanabileceği gibi sosyal yardımların yozlaşma etkisinden kaynaklı olarak çalışma eğiliminin azaldığı şeklinde de yorumlanabilir.

İngiltere Uluslararası Kalkınma Departmanı'na (DFID) göre sosyal yardımların yapısından kaynaklanan yozlaşma, özellikle nakit transferinde açık bir risktir ve transferin yerine ulaşma hedefinde önemli ölçüde zorluk barındırır. Sosyal transfer programlarında yozlaşmanın önlenmesi ve uygulamaya konulması gereken güvenlik önlemlerinin belirlenmesi için derinlemesine bir değerlendirme ve risk analizi gerektirmektedir (DFID, 2005).

Dünya'dan bir nakit transfer modeli örneği olarak; Mozambik'teki Savunmasız Nüfus Gruplarına Yardım Ofisi'nin (GAPVU) programı ilk beş yılda yozlaşma skandallarının bir sonucu olarak hızla çökmüş ve yerini Ulusal Sosyal Eylem Enstitüsü'ne (INAS) ve farklı bir eylem planına bırakmak zorunda kalmıştır. İngiltere Çocukları Koruma Vakfı incelemelerine göre Ulusal Sosyal Eylem Enstitüsü ise hane halkı reisinin çalışamaz durumda olduğu yahut hane halkı reisinin 55 yaşından büyük kadın veya 60 yaşından büyük erkek olduğu, 18 yaşından büyük ancak fiziki engelli olduğu veya kronik rahatsızlığının bulunduğu mutlak yoksulluk içerisindeki hane halklarını hedef almıştır. Yetersiz beslenen hamileler de yine hedef alanına dahil edilmiştir (Save the Children UK, 2005).

3. BÖLÜM

ENGELLİLER ÜZERİNE TANIMLAYICI (DESKRİPTİF) ÇALIŞMA

3.1. VERİ

Bu çalışmada, TÜİK tarafından Türkiye Cumhuriyeti sınırları dahilinde bulunan hanelerde yaşayan, engel türü ve engel derecesinin asgari yüzde 20 oranında olduğuna dair sağlık raporu bulunan 280.014 engelli ferdi kapsayacak şekilde gerçekleştirilen “Özürülerin Sorun ve Beklentileri Araştırması (2010)” ile 97.433 hane üzerinde yapılan 1“Türkiye Özürüler Araştırması (2002)”ndan elde edilen mikro veriler kullanılmış olup, veriler sadece araştırmaların yapıldığı yıllara ait bilgileri içermektedir. Araştırmaların Örneklem çalışmasında kullanılan çerçeve, T.C. Başbakanlık Özürüler İdaresi Başkanlığı tarafından hazırlanmış olup kurumsal alanda (yurtlar, huzur evleri, hapisaneler, askeri kışlalar, yaşlı evleri, hastaneler, çocuk yuvaları ve oteller) yaşayan engelli fertler kapsam dışı tutulmuştur. Çalışmada engelli bireyler; “doğuştan veya sonradan herhangi bir hastalık veya kaza sonucu bedensel, zihinsel, ruhsal, duyusal ve sosyal yetilerini çeşitli derecelerde kaybetmiş, normal yaşamın gereklerine uyamayan kişiler” olarak tanımlanmıştır.

3.2 TÜRKİYE ÖZÜRLÜLER ARAŞTIRMASI ANKETİ İLE ÖZÜRLÜLERİN SORUN VE BEKLENTİLERİ ANKETİNDEN ELDE EDİLEN SONUÇLAR TEMELİNDE TÜRKİYE’DE SOSYAL İÇERME FAALİYETLERİNİN SONUÇLARININ ANALİZİ

3.2.1. Genel Sonuçlar

Bu bölümde, Türkiye’deki engelli bireylerin cinsiyet, bölgesel dağılım, istihdam ve eğitim bilgileri kapsamında genel profilleri incelenmekte; sosyal içerme faaliyetleri bakımından engellilerin eğitim ve istihdam durumu ile beklentileri ortaya konulmaktadır.

Genel olarak değerlendirildiğinde Türkiye’de engelli nüfusun toplam nüfusa oranı TÜİK tarafından 2002 yılı için yüzde 12,29 olarak hesaplanmış olup 2011 yılı için aynı oran yüzde 6,6 olarak açıklanmıştır (TÜİK, 2015). Engelli nüfusunun toplam nüfusa oranında yaşanan sert düşüşte, 2002 yılında yapılan çalışmaya engellilik oranının, Dünya Sağlık Örgütü tarafından belirlenen “Uluslararası Sağlık, Engellilik ve Fonksiyon Sınıflaması (ICF)” ölçütlerine göre yüzde 20’ye ulaşanların dahil edilmiş olduğu, 2011 yılında açıklanan oranın ise “en az bir fonksiyonda çok zorlanan yahut fonksiyonu hiç yerine getiremeyen engellilerin” dahil olduğu hususu etkilidir. Dolayısıyla bu rakamların reel bir düşüşü yansıtmadığı anlaşılmaktadır. Mitra vd. (2017) tarafından yapılan araştırmada engelliliğe ilişkin literatürde var olan çalışmalarda engelliliğin tanımlanmasında örtüşmenin olmadığı dolayısıyla çalışmaların birbirleriyle kıyaslanabilir olmadığı görülmektedir.¹

Engelli profiline en genel çerçeveden bakıldığında engelli nüfusun yaşam alanının kır/kent ayrımında ve cinsiyet ayrımında belirgin bir fark bulunmamaktadır. Birleşmiş Milletler verilerine göre kır nüfusunun yüzde 16’sı, kent nüfusunun ise yüzde 15’i engelli iken Türkiye’de bu oranlar sırasıyla 12,7 ve 11,6’dır. Engelli nüfusun bölgeler itibariyle dağılımında Marmara bölgesi ilk sırada iken, Güneydoğu Anadolu bölgesi son sırada yer almaktadır.

Tablo 7: Engelli Yaşam Alanlarının Bölgesel Dağılımı

Bölgeler	Engellilerin Dağılımı (yüzde)	Kişi Sayısı	Kır/Kent Dağılımı	Kır	47,89
Marmara	26,3	73.643,68			
Ege	13,1	36.681,83			
Akdeniz	12,9	36.121,81			
İç Anadolu	17,2	48.162,41	Kent	52,11	

¹ Örneğin İspanya’da engelliler üzerinde yapılan bir çalışmada kronik bir hastalık nedeniyle son altı ay içerisinde aktivite kısıtlaması yaşayanlar engelli olarak tanımlanmış iken (Pobreza, Braña, & Anton, 2011), İrlanda için yürütülen bir başka çalışmada günlük hayatı etkileyen uzun süren hastalık sahipleri engelli kabul edilmiştir (Cullinan, Lyons , & Nolan , Aralık 2014). Benzer şekilde İngiltere (Jones & O'Donnell, 1995) ile Vietnam ve Bosna’da yapılmış çalışmalarda sadece fiziksel fonksiyon kayıpları yaşayan bireyler dikkate alınırken (Braithwaite & Mont, Şubat 2008), Çin’de yapılmış bir çalışma ile astım, kronik sinüzit hastalıkları gibi solunum rahatsızlıklarının yanında mental rahatsızlıklar da kapsama dahil edilmiştir (Loyalka, Liu, Chen, & Zhe, 1014).

Karadeniz	12,0	33.601,68	(yüzde)		
Doğu Anadolu	8,9	24.921,25			
G.Doğu Anadolu	9,6	26.881,34			

Kaynak: Türkiye Özürlüler Araştırması Mikro Verileri

Cinsiyete göre dağılıma bakıldığında Birleşmiş Milletler verilerine göre erkeklerin yüzde 8'i, kadınların yüzde 12'si engelli iken, Türkiye'deki rakamlar sırasıyla yüzde 11,10 ve 13,45 şeklinde gerçekleşmektedir.

Öte yandan engelliliğin ileri yaş gruplarına göre dağılımında Birleşmiş Milletler (2007) verileri; 60+ yaş grubunda engellilik oranının yüksek gelirli ülkeler için yüzde 30, düşük gelirli ülkeler için yüzde 43 olduğunu tespit etmiştir. Türkiye'de ise 60+ yaş grubunda engellilik oranı yüzde 36,96 iken 70+ yaş grubunda bu oran yüzde 43,99'dur. Bahsi geçen verilerden Türkiye'deki durumun Birleşmiş Milletlerin düşük ve yüksek gelirli ülkeler için çizdiği tablonun ortasında bir yerde olduğu görülmektedir.

Engellilerin ekonomik ve sosyal hayata katılımı açısından sosyal dışlanmaya maruz kalıp kalmadıkları konusundaki kendi fikirlerinin tespiti, yol haritalarının çıkartılması bakımından önem arz etmektedir. TÜİK verileri engelli fertlerin yüzde 64,5'inin ayrımcılığa uğramadığını, yüzde 22,3'ünün ayrımcılığa maruz kaldığını, yüzde 13,2'sinin ise bu konuda herhangi bir fikrinin bulunmadığını ortaya koymaktadır. Yerleşim yeri kırılımla bakıldığında, kentlerde yaşayan engelli fertler içerisinde ayrımcılığa maruz kalmadığını düşünenlerin oranı yüzde 62,5 iken ayrımcılığa maruz kaldığını düşünenlerin oranı yüzde 24,3'tür. Kırsal alanda ise aynı rakamlar sırasıyla yüzde 67,9 ve yüzde 18,8'dir. Söz konusu rakamlar aslında engelli bireylerin gözünden sosyal dışlanmanın Türkiye'deki boyutlarını ortaya koymakta ve bu durumun yerleşim yerine göre çok değişmediğini göstermektedir².

² Engellilere ilişkin sigara tüketimi, medeni hal, birlikte yaşanan aile üyeleri gibi detaylı bilgiler için EK-2'ye bakılabilir.

3.2.2. İstihdam

Engellilerin sosyal dışlanmaya uğramaması; ekonomik ve sosyal hayata katılımının sağlanması açısından, sahip oldukları engele uygun bir iş ile işgücüne katılmaları önem arz etmektedir.

TÜİK tarafından gerçekleştirilen Türkiye Özürlüler Araştırması'ndan engelli bireylerin iş hayatına katılım ve iş yerine ilişkin bilgilere aşağıdaki tabloda yer verilmiştir:

Geçen hafta bir işte çalıştınız mı?		İş yerinin fiziksel şartları uygun mu?		İş arkadaşları beni kabul etmiyor		İş Veren Beni Anlamıyor		İşimde Mesleki Bilgi ve Becerilerimi Kullanmıyorum	
E	H	E	H	E	H	E	H	E	H
(yüzde):17,5	82,5	17,2	82,8	95,7	4,3	95,3	4,7	87,4	12,6
Kişi:49.002	231.011	48.162	231.851	267.973	12.040	266.853	13.160	244.732	35.281

Tablo 8: Türkiye Özürlüler Araştırması Seçilmiş Sorular (İstihdam)

2002 yılında gerçekleştirilen Türkiye Özürlüler Araştırması'na göre yüzde 20 özre sahip engellilerin yüzde 82,5'inin bir önceki hafta gelir getirici bir işte çalışmadığı, bir önceki hafta gelir getirici bir işte çalışan grubun yüzde 82,8'inin ise çalıştıkları iş yerinin fiziksel şartlarının uygun olmadığı görüşünde olduğu görülmektedir. Aynı grup engellinin yüzde 95,3'ü işverenin kendilerini anlamadığı, yüzde 95,7'si çalıştıkları iş arkadaşlarının engelli kişiyi kabul etmedikleri, yüzde 87,4'ü ise mesleki bilgi ve becerilerini kullanamadığı yönünde görüş belirtmiştir. Engellilerin yüzde 22,3'ü ayrımcılığa uğradığı yönünde görüş bildirmişken çok daha yüksek oranda engellinin işveren ve iş arkadaşları tarafından anlaşılmadığı görüşünde olması, engellilerin iş hayatında iş dışındaki sosyal hayata göre daha fazla sosyal dışlanmaya maruz kaldığını göstermektedir.

Engellilerin yüzde 82,8'inin işyerinin kendi engellerine uygun olmadığını, yüzde 95,7'sinin iş arkadaşları tarafından kabul edilmediğini, yüzde 95,3'ünün iş veren tarafından anlaşılmadığını düşünmesi karşısında yüzde 82,5'inin geçen hafta herhangi bir işte çalışmamış olmasının olağan olduğu açıktır. Başka bir ifadeyle işyerindeki fiziki

engellerin ve işyerindeki engelli olmayan bireylerin tutumlarının engelli bireyin çalışmasını olumsuz etkilediği görülmektedir.

Konuya dünyadan örneklerle bakarsak; Kanada Engelli İşleri Ofisi tarafından gerçekleştirilen 2004 yılı Kanada Kıyaslama Anketi'ne göre katılımcıların yüzde 82'si engelli insanların eşit kalifikasyonlara sahip olsalar dahi engelli olamayanlara göre spesifik bir iş için istihdam edilme ihtimallerinin daha düşük olduğunu düşünmektedirler. Bununla birlikte ankete katılan çalışan Kanadalıların yüzde 31'i iş yerlerinde engelli bir kişi olduğunu, yine istihdam edilenlerin yüzde 73'ü bu engelli bireylerin organizasyona diğerleri kadar katkıda bulunduğunu ifade etmektedirler. Katılımcıların yüzde 68'i engelli bireylerin işyerinde diğer çalışanlar tarafından tamamıyla kabul edildiği konusunda hemfikirdirler (Office for Disability Issues, 2004).

Yine 2003 yılı Kuzey İrlanda Yaşam ve Zaman Engelliliği Çalışması'na göre katılımcıların yüzde 76'sı engellilerin işyerinde karşılaştığı temel sorunun diğer çalışanların önyargıları olduğu konusunda hemfikirdirler. Katılımcıların yüzde 29'u ise engellilerin işyerinde diğer çalışanlar kadar efektif olamayacağını düşünmektedirler (Economic and Social Research Council, 2003).

Hernandez vd. (2000) tarafından yapılan araştırmaya göre işverenlerin engelli işçilere yönelik spesifik tutumları araştırıldığında genel olarak daha olumsuz oldukları değerlendirilmektedir. Bu bulgular, engelli bireylere yönelik pozitif küresel tavır beyan etmenin sosyal olarak uygun bulunduğunu ancak davranışları etkileyen kişisel tavırların hala olumsuz kaldığını göstermektedir (Hernandez, Keys, & Balcazar, 2000).

Türkiye'de engellilerin iş hayatına katılımının artırılması dolayısıyla engellilerin ekonomik ve sosyal hayata katılımının sağlanması amacıyla gerek kamuyu gerek özel sektörü engelli istihdamına zorlayan yasal düzenlemeler mevcuttur. Özel sektörün çalışma hayatını düzenleyen 4857 sayılı İş Kanunu'nda 26.05.2008 tarihinde yapılan değişiklik ile 01.07.2018 tarihinde yürürlüğe girmek üzere; 50'den fazla sayıda işçi çalıştırılan özel sektör iş yerlerinde işverenlere yüzde üç oranında, kamu işyerlerinde yüzde dört oranında engelli çalıştırılması zorunluluğu getirilmiştir. Kamu sektörüne bakıldığında ise devletin benzeri bir yükümlülüğü kendisine de getirdiği görülmektedir. Zira 657 sayılı Devlet Memurları Kanunu 13.02.2011 tarihinde yapılan değişiklik ile

yüzde 3 oranında engelli personel çalıştırılmasını bir yükümlülük olarak kamu kurum ve kuruluşlarına yüklemiştir.

Türkiye Cumhuriyeti İş Kanunu engelli çalıştırılmasını sadece bir zorunluluk olarak belirlemenin ötesine geçerek, engelli istihdamını bir teşvik nedeni haline getirmiş, sigorta primi işveren hissesinin Hazine tarafından karşılanacağını hüküm altına almıştır. Bununla da kalınmayarak korunmasız gruplar içinde önemli bir yere sahip olan engellilerin çalıştırıldıkları yerler için geliştirilmiş “korumalı işyeri” kavramı Türk hukuk sistemine 01. 07. 2005 tarih ve 5378 sayılı Özürlüler ve Bazı Kanun ve Kanun Hükmünde Kararnamelerde Değişiklik Yapılması Hakkında Kanunun 14’üncü maddesi hükümlerine dayanılarak çıkarılmış ve 30.05.2006 tarih ve 26183 sayılı Resmi Gazete’de yayımlanarak yürürlüğe girmiş olan Korumalı İşyerleri Hakkında Yönetmelik ile dahil edilmiştir. Böylelikle korunmasız grupların çalıştırıldıkları yerler için özel nitelikler ve teşvikler belirlenmiştir. 01.07. 2005 tarih ve 5378 sayılı Özürlüler ve Bazı Kanun ve Kanun Hükmünde Kararnamelerde Değişiklik Yapılması Hakkında Kanun’da korumalı işyerleri; *“normal işgücü piyasasına kazandırılmaları güç olan özürlüler için mesleki rehabilitasyon ve istihdam oluşturmak amacıyla devlet tarafından ilgili mevzuatta teknik donanımın sağlandığı ve mali yönden desteklendiği, çalışma ortamının özel olarak düzenlendiği, gerçek ve tüzel kişilerce açılan ve açılacak olan işyerleri”* şeklinde tanımlanmıştır. 26.11.2013 tarih ve 28833 sayılı Korumalı İşyerleri Hakkında Yönetmelik’te ise bir işyerinin korumalı işyeri statüsü kazanması- bu çerçevede ilgili teşviklerden faydalanabilmesi- için gerekli fiziki koşullar sayılmıştır. Bu fiziki koşullar incelendiğinde; işyerinin trafik bakımından engellilerin geliş gidişine uygun olmasından kapı genişliklerine, asansör düğmelerinden merdiven yüksekliğine kadar birçok kuralın getirildiği görülmektedir.

Özel sektöre engelli çalıştırma yükümlülüğünün getirildiği 2008 yılında iş verenlerinin kamu işyerlerinde çalıştırdığı engelli sayısı 11.286 iken, bu rakam 2017 yılı sonunda 10.323’e düşmüştür. Söz konusu rakamın özel sektör işyerlerindeki karşılığı ise 2008 yılında 55.077 iken 2017 yılında 102.751 olarak oluşmuştur (İŞKUR, 2018). Engelli istihdamının yasal bir zorunluluk olarak işverene yüklendiği 2008 yılından 2017 yılı sonuna kadar engelli istihdamındaki değişim toplamda 66.363’den 113.074’e ulaşmış olup, bu rakam engelli istihdamında yaklaşık yüzde 70’lik bir artışa tekabül etmektedir.

Konuya kamu kurum ve kuruluşlarındaki istihdam açısından bakarsak; yasal zorunluluğun getirildiği 2011 yılında kamuda istihdam edilen engelli sayısı 20.829 iken 2017 yılı Nisan ayı verilerine göre söz konusu rakam 48.947 olarak oluşmuştur. (Devlet Personel Başkanlığı, 2018). Dolayısıyla kamu kurum ve kuruluşlarına getirilen engelli çalıştırma zorunluluğunun, engelli istihdamında geçen süre zarfında yaklaşık yüzde 230'luk bir artış yarattığı söylenebilir.

Yukarıda aktarılan mevzuat değişiklikleri ile engelli istihdamı boyutuyla ulaşılması beklenen olumlu sonuçlara rakamsal anlamda önemli ölçüde ulaşıldığı görülmektedir. Başka bir anlatımla engelli çalıştırma zorunluluğu, korumalı işyerleri ve bunlara uygulanan teşvikler gibi tedbirler engelli istihdamını önemli ölçüde iyileştirmenin yolunu açmıştır. Bununla birlikte öncelikle yukarıda sayılan fiziki koşullar sadece iş yerinin kendisiyle ilgili olmayıp işyerinin içinde bulunduğu yerleşim birimini ilgilendiren unsurları da (trafik akışının uygunluğu gibi) taşımaktadır. Dolayısıyla, konu aslında salt işverenin engelli çalışan istihdam etmesini değil, ülkenin fiziki koşullarının bir bütün olarak engelsiz hale getirilmesini içermektedir. Bu bağlamda istihdam verilerindeki iyileşme yadsınamaz bir ölçü olmakla birlikte engelli bireyin yaşam koşullarının değerlendirilmesinde tek başına bir kriter olarak görülmesi de mümkün değildir. Öte yandan hukuki değişikliklerle (03.05.2013) çürük, sakat, özürlü gibi kavramlar yerine engelli kavramının kullanılmaya başlanması, mikro verilerin ortaya koyduğu engelli bireyin iş arkadaşları tarafından kabul edilmediği ve işveren tarafından anlaşılmadığı bilgisinin karşısında atılmış bir adım olarak görülmesi mümkün olmakla birlikte asıl olanın tutum değişikliğinin başarılması olduğu da açıktır.

Engelliliğe yönelik tutumları araştırmak üzere İngiltere'de yapılmış bir doktora çalışmasında, engelli olan ve olmayan bireylerin engelliliğe yönelik benzer tutumlarının olduğu, engellilere yönelik tutumları ifade eden ölçeğin eşiğinin düşük olduğu ve bu durumun engelliliğe karşı olumlu bir tutumu yansıttığı ifade edilmekte ise de ince bir önyargı alt ölçeği kullanıldığında her iki grupta daha olumsuz tutumların ortaya çıktığı görülmüştür (Deal, 2006). Kanada'da yapılmış benzer bir çalışmada, Kanada toplumunda engellilerin sosyal içermeye dahil edilmesinde önemli gelişmeler olduğu ve engelli ve engelsiz bireyler arasında geniş bir anlaşma bulunduğu ortaya konmaktadır. Bununla birlikte engelli bireylerin, engelli olmayan insanların ve bir bütün olarak

toplumun olumsuz tutum ve önyargıları başta olmak üzere; halen çok sayıda bariyerle karşılaştığı yönündeki fikirler yaygındır (Office for Disability Issues, Social Development , 2004). Benzer şekilde Antonak ve Livneh (2000), White vd. (2006) da engelliliğe yönelik tutumların iyileştirilmesine dair çabaların varlığından bahsetmelerine rağmen olumsuz tutumların sürdüğünün altını çizmektedirler.

3.2.3. Eğitim

Engellilerin istihdam edilebilme becerilerinin artırılması bakımından tutumların yönetimi kadar engellilerin eğitim düzeyinin artırılması da önemlidir. Öncelikle engelli bireylerin engelli olmayan bireyler ile birlikte mi yoksa ayrı olarak mı eğitim alması gerektiği konusunda farklı görüşler bulunmaktadır. Ulusal Engellilik Kurumu tarafından gerçekleştirilen 2006 yılı İrlanda Engelliliğe Karşı Genel Tutum Anketi'ne göre katılımcıların yüzde 36'sı mental engeli olan çocuklar ile engelli olmayan çocukların birlikte eğitim görebileceğini ifade ediyorken, yüzde 75'i de fiziksel engeli olan çocukların engelli olmayan çocuklarla birlikte eğitim görebileceğini ifade etmektedirler (National Disability Authority, 2007). Japonya'da 4000 orta okul öğrencisi üzerinde öğrencilerin mental engelli akranlarına karşı inanç ve tavırlarını ölçen bir çalışma yapılmış, genel olarak öğrencilerin mental engelli akranlarının kapasitelerini hafife aldığı ve onlarla iletişim kurmakta tereddüt ettiği gözlemlenmiştir. Diğer taraftan öğrencilerin, mental engeli olan çocukları okul ve sınıflarına almaya istekli olduğu da görülmüştür (Special Olympics , 2004).

İki farklı toplumda gençliğin engellilere karşı tutumlarını değerlendirmek amacıyla 6000 öğrenci üzerinde yapılan tamamlayıcı bir çalışmada Kuzey Amerikalı öğrencilerin Japon öğrencilere göre engelli akranlarıyla iletişim kurmaya daha istekli olduğu ve zihinsel engelli akranlarının yeterliklerine ilişkin algılarının daha yüksek olduğu gösterilmiştir. Her iki ülkede de yaygın yanlış algılara rağmen, öğrenciler zihinsel engelli öğrencilerin eğitim sürecine daha fazla dahil edilmesine açıktırlar (Norins-Bardon, Matsumoto, & Siperstein, 2005). Lodge vd. tarafından yapılan bir başka çalışmada İrlanda'lı gençlerin engelli –özellikle de zihinsel engelli- akranları arasında kendilerini huzursuz hissedebildiği ortaya konulmuştur (Lodge & Lynch, 2004).

Engellilerin eğitim düzeyinin artırılması amacıyla ülkemizde farklı düzeylerde ve farklı kurumlarca eğitim faaliyetleri yürütülmektedir. Engellilerinin büyük bölümü mesleki becerilerini işlerinde kullanmadıklarını beyan etmektedirler. Bu durumun uygun işe uygun insanın yerleştirilememesinden kaynaklanabileceği düşünülse de eğitim faaliyetlerinin tek amacının iş sahibi olmak olmadığı göz önüne alınması ve engellilere sağlanan eğitimin her düzeyde teşvik edilmesi gerektiği açıktır. Bu kapsamda eğitimin muhatabı olan engellilerin sağlanan eğitim hakkındaki görüşleri, TÜİK'ten alınan sorun ve beklentiler anketi mikro verilerinden derlenmiş ve aşağıdaki tabloda gösterilmiştir: TÜİK tarafından katılımcılara yöneltilen 6 adet soru ile engelli bireylerin her bir düzeyde aldıkları eğitimin çeşitli yönlerden değerlendirmesi yapılmaya çalışılmıştır:

- 1) Eğitim ekipmanları yeterli mi?
- 2) Eğitim süresi yeterli mi?
- 3) Eğiticiler yeterli mi?
- 4) Eğitim ortamındaki düzenlemeler yeterli mi?
- 5) Eğitim programı piyasa ihtiyaçlarına uygun mu?
- 6) Engelli bireyin istek ve yeteneğine uygun mu?

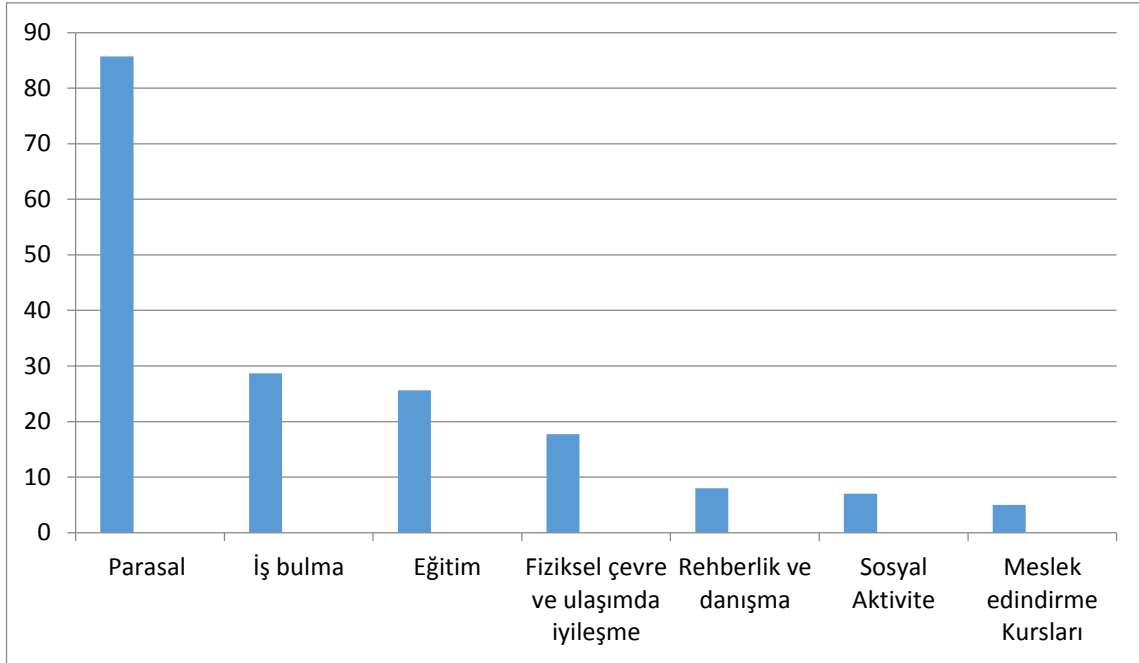
E: Evet H: Hayır F: Fikrim Yok

Tablo 9: Her Düzeydeki Mesleki Eğitimin Değerlendirilmesi

	Mes. Tekn. Lise			Mesl. Tek. Yük.okul			Zihin. Engel.O kulları			Çırak. Eğitimi			Halk. Eğit. Kursları			İş- Kur Kursları			Vakıf Dernek Kursları			Belediye Kursları		
	E	H	F	E	H	F	E	H	F	E	H	F	E	H	F	E	H	F	E	H	F	E	H	F
1	74,5	20,0	5,5	62,5	12,5	25,0	63,4	17,1	19,5	65,9	26,8	7,3	67,0	27,3	5,7	77,8	14,8	7,4	88,9	7,4	3,7	60,7	28,6	10,7
2	83,7	9,1	3,6	7,50	--	25,0	58,5	34,1	7,3	70,7	22,0	7,3	62,5	33,0	4,5	51,9	40,7	7,4	85,2	11,1	3,7	75,0	14,3	10,7

Yukarıda yer alan bilgiler çerçevesinde her bir düzeydeki engelli eğitiminin göreceli olarak üstün olduğu noktaların belirlenmesi, gelinmek istenen noktaya ulaşmada önemli bir başlangıç olacaktır. Buna göre, engellilere yönelik olarak her bir düzeyde verilen meslek edindirme hizmetleri bütüncül bir bakış açısıyla yeniden ele alınmalı, her düzey için ayrı ayrı SWOT analizi yapılarak yol ve yenileme haritaları çıkartılmalıdır. Tabloda yer alan verilere göre eğitim ekipmanlarının yeterliliği, eğiticilerin yeterliliği, eğitim ortamındaki düzenlemelerin yeterliliği ve eğitimin engellinin istek ve beklentilerine uygunluğu bakımından; vakıf ve derneklerce düzenlenen eğitimler, eğitimin süresi bakımından mesleki ve teknik liselerce verilen eğitimler, eğitim programlarının piyasa ihtiyaçlarına uygunluğu bakımından ise çıraklık eğitiminin örnek alınması gerekmektedir. Diğer taraftan, eğitim programlarının piyasa ihtiyaçlarına uygunluğu, her düzeydeki meslek edindirme eğitimi için özel olarak ele alınmalı, verilen eğitimler ile piyasa beklentilerinin uyumlaştırılması ilgili kamu otoriteleri ile sektör temsilcilerinin iş birliği ve katılımı ile sağlanmalıdır.

Engellilerin eğitim ve istihdam durumlarına ilişkin yukarıda çizilen çerçeve doğrultusunda kamu kurum ve kuruluşlarından olan beklentilerine bakıldığında, en yüksek beklentinin parasal beklentiler olduğu (yüzde 85,7), parasal beklentileri iş bulma beklentisinin takip ettiği (yüzde 28,7); en düşük beklentilerin ise rehberlik ve danışma (yüzde 8) ile sosyal aktivite (yüzde 7) ve meslek edindirme kursları olduğu (yüzde 5) görülmüştür.



Şekil 6: Özür ile İlgili Olarak Kurum ve Kuruluşlardan Beklentiler

Emek piyasasına nakli yönünde çaba sarf edilmesi gereken dezavantajlı gruplardan olan engellilerin Türkiye özelinde çok büyük bölümünün (yüzde 82,5) geçen hafta herhangi bir işte çalışmadığı bir başka deyişle; işgücü piyasasında kendisine yer bulamadığı ya da gönüllü olarak işgücü piyasasından uzak durduğu görülmektedir. Gönüllü işsizlik hipotezini, sadece yüzde 28,7'lik bir grubun kurum ve kuruluşlardan özrüyle ilgili iş bulma beklentisinde olması ve özrü ile ilgili olarak en yüksek beklentiyi yüzde 85,7'lik bir oran ile parasal beklentilerin oluşturması doğrular niteliktedir. Bir başka deyişle, engelliler tarafından istihdam edilmekten ziyade doğrudan transferlerin daha çok tercih edildiği ve bu durumun engellilerin çalışma hayatı ve sosyal hayatta içerilmesi hedefi karşısında bir handikap oluşturduğu söylenebilir. Miles (1999)'un engelliliğin maliyetinin yüklenilmesine ilişkin çalışmasına paralel olarak, parasal beklentilerin çok yüksek olmasında, parasal gelir ile evde bakım hizmeti, rehberlik, psikolojik danışmanlık gibi diğer ihtiyaçların karşılanabileceği yönündeki algının rol oynayabileceği düşünülebilir.

Meslek edindirme kurslarına rağbet konusundaki beklentinin binde 5 düzeyinde kalması ise engellilerin, kendilerine bir meslek edinme ve o meslek çerçevesinde bir hayat kurma umutlarının zayıf olduğu şeklinde yorumlanabilir. Engelli bireyin sahip olduğu

beşerî sermayenin artırılmasına yönelik faaliyetlerin bizzat engelliler tarafından rağbet görmemesi, eğitimsizlik-yoksulluk döngüsünün kırılmasını zorlaştıracak bir açmaz olarak belirlemekte, bu yönüyle Türkiye’de engelliler ile ilgili var olan verilerin eğitim eksiği-yoksulluk döngüsünü içeren uluslararası literatürü desteklediği görülmektedir. Bunun yanında engellilerin yüzde 87,4’ünün mesleki bilgi ve becerilerini işinde kullanmıyor olması da engellilerin, mesleki eğitim kurslarına mesafeli duruşunda bir etken olarak görülebilir.

Yoksullukla mücadele boyutunda ele alındığında, engellilerce talep edilen hizmetler sıralamasında eğitim talebinin yüzde 25,6’da kalması yoksullukla mücadele politikaları bakımından bir açmaz niteliğindedir. Zira yoksullukla mücadele literatürüne göre istihdam edilebilme becerilerinin artırılması yoksullukla mücadelede önemli bir sacayağı iken, Türkiye’deki engellilerin bu konudaki beklenti ve talepleri çok düşük düzeydedir. Tüm bu tespitler çerçevesinde Türkiye’deki engelli yoksulluğunun dirençli olduğunu söylemek abartılı olmayacaktır.

TÜİK tarafından gerçekleştirilen anket çalışmalarında dikkat çekici bir başka konu engelli katılımcıların sosyal- kültürel ve aile-danışmanlık hizmetlerine yönelik talepleri ile ilgilidir:

Tablo 10: Özürlülerin Sosyal Hizmetlere İlişkin Beklentileri

Hizmetin Adı	Evet	Hayır
Sosyal ve Kültürel Hizmetler	0,81	99,19
Aile ve Danışmanlık Hizmeti	0,90	99,10

Kaynak: Özürlülerin Sorun ve Beklentileri Anketi Mikro Verileri

Tablo 9’den görülebileceği gibi sosyal ve kültürel hizmetler ile aile danışmanlık hizmetleri konusundaki beklentilerin çok düşük düzeyde kalması, bu hizmetlere verilen önemin bir göstergesi olarak görülebileceği gibi, yüzde 48,6’sı evli olmayan engellilerin aile danışmanlık hizmetlerine ihtiyaç duyma oranlarının az olması şeklinde de yorumlanabilir. Sosyo-kültürel hizmetler ise engelli olsun olmasın tüm bireylerin hayatına parasal bazı sorunların ortadan kalkması sonrası girdiğinden, bu konudaki beklentinin çok düşük olması şaşırtıcı değildir. Esasen bu durum Maslow’un

ihtiyaçların hiyerarşisi teorisine göre tüm bireyler için geçerlidir. İnsanlar belirli ihtiyaçlara ulaşmak üzere motive olurlar ve bir ihtiyacın giderilmesiyle bu ihtiyacı hedef alan güdülemenin davranışlar üzerindeki belirleyici etkisi kaybolur. Maslow'un piramidine göre ihtiyaçlar piramidi en alttan başlamak üzere fiziksel ihtiyaçlar, güvenlik, sosyal ihtiyaçlar, saygı ve kendini gerçekleştirme basamaklarından oluşmaktadır. Piramidin alt düzeyindeki ihtiyaç karşılanmadan üst düzeydeki ihtiyacın karşılanması anlamsızdır (Maslow, 1943). Anılan teorinin bir yansıması olarak engelliler için de parasal ihtiyaçlar, iş bulma, bakım gibi ihtiyaçların yanında; sosyal ihtiyaçlara yönelik beklentinin düşük olması olağandır.

4. BÖLÜM

SONUÇ

Bireyin, ekonomik, sosyal ve siyasal sisteme entegre olmasını sağlayan mekanizmaların yoksunluğu sebebiyle içerisinde yaşadığı toplumun üyesi olmaktan alı koyulma durumunu ifade eden sosyal dışlanma ile yüz yüze olan grupların başında engelliler gelmektedir. Kişilerin ve grupların ekonomik ve toplumsal hayata entegre olmalarına engel olan unsurların bertaraf edilerek, hayat standartlarının; içinde bulunulan toplumda makul ve kabul edilebilir bir seviyeye taşınmasını ve böylece toplumla bütünleşmelerini sağlamayı hedefleyen sosyal içerme politikaları sayesinde sosyal dışlanmanın hafifletilmesi mümkündür. Bu çalışmada, TÜİK tarafından gerçekleştirilen Özürlülerin Sorun ve Beklentileri Araştırması (2010) ile Türkiye Özürlüler Araştırması'ndan (2002) elde edilen veriler kullanılarak, Türkiye'deki engellilerin sosyal dışlanma riski açısından genel durumu ortaya konulmaya çalışılmış; engelli yoksulluğuna ve sosyal dışlanmasına yönelik var olan politikalar ile engellilerin bu politikalarından beklentileri değerlendirilmiştir.

Engellilerin sosyal dışlanmaya uğramaması; ekonomik ve sosyal hayata katılımının sağlanması açısından, sahip oldukları engele uygun bir iş ile işgücüne katılmaları önem arz etmektedir. Öte yandan engellilerin istihdam edilebilme becerilerinin artırılması bakımından tutumların yönetimi kadar engellilerin eğitim düzeyinin artırılması da önemlidir. Çalışmanın sonuçlarına göre, Türkiye'de yoksulluk riskine ek olarak sosyal dışlanma riski ile karşı karşıya olan engellilerin, çok büyük bir bölümünün gelir getirici bir işte çalışmadığı, buna rağmen küçük bir grubun kurum ve kuruluşlardan özrüyle ilgili iş bulma beklentisinde olduğu görülmektedir. Çalışma isteğinden ziyade doğrudan transferlerin engelliler tarafından daha çok tercih edilmesi sürdürülebilir kalkınma açısından bir handikap olarak görülebilir. Bununla birlikte engellilerin meslek edindirme kurslarına katılım konusundaki beklentileri çok düşük düzeyde kalmakta olup bu durum engellilerin kendilerine bir meslek edinme ve o meslek çerçevesinde bir hayat kurma umutlarının zayıf olduğunu göstermektedir. Engellilerce talep edilen hizmetler sıralamasına bakıldığında eğitim hizmeti talebi düşük kalmakta, bu durum sosyal içerme

politikaları ve yoksullukla mücadele açısından bir açmaz yaratmaktadır. Yoksullukla mücadele literatürüne göre, kişilerin istihdam edilebilme becerilerinin artırılması; yoksullukla ve yoksulluktan kaynaklanacak sosyal dışlanma ile mücadelede önemli olup bu tespitler çerçevesinde Türkiye'deki engelli yoksulluğunun dirençli bir yapı sergilediğini söylemek mümkündür.

Engellilerin sosyal dışlanmadan kurtarılması ve sosyal hayata katılımının sağlanması ile ilgili olarak yerleşik olan yaklaşımda, engelli bireyin tedavi edilmesine ya da sınırlılıklarının telafi edilmesine yönelik sosyal güvenlik hizmetleri, korumalı istihdam, bakım hizmetleri gibi faaliyetler bulunmaktadır. Buna göre, engellilerin sosyal dışlanmaya maruz kalmasının nedeni çoğunlukla kurumsal ayrımcılıklar, önyargılar, yetersiz ulaşım sistemi, engele uygun olmayan eğitim sistemi gibi toplumsal ve fiziksel kısıtlardır.

Engellilere yönelik sosyal dışlanma ile mücadele öncelikle engelsiz bir toplumun inşası ile mümkündür ve engelli yoksulluğu ve sosyal dışlanma ile mücadelede ulusal düzeyde bir engellilik strateji planı oluşturulması öncelikli olmalıdır. Engellilerle ilgili politikaların temelini oluşturmada, kaynakların verimli tahsisinde, bu konudaki araştırmaların derinleştirilmesinde ve her şeyden önce engellilik hakkındaki farkındalığın yaratılmasında iyi kalitede veri tutulması hayati önem taşımaktadır. Ayrıca bu tür veriler engellilik ile bağlantılı konularının anlaşılması, engellerin kaldırılmasına yönelik başarılı yöntemlerin oluşturulması ve engelli kişilerin topluma eşit olarak katılabilmesi için de önemlidir.

ABD ve Avrupa ülkelerinde yaşayan engelliler hakkında tutulan istatistiklerle karşılaştırıldığında, Türkiye'de engelliler hakkında tutulan verilerin kapsamlı olmadığı gözlemlenmektedir. İstihdam türü, ücreti gibi sistematik ve yıllara yayılan kıyaslanabilir verilere ulaşılammaktadır. Bu durum bile Türkiye'de tek başına sistematik bir politikanın yokluğunun işaretidir. Öte yandan, engellilere ilişkin etkin politikaların oluşturulması süreçlerine yerel yönetimlerin dahil edilmesi politikaların yönetimi kolaylaştıracaktır. Bu bağlamda, örneğin, yerel yönetimlere bir engelli bütçesi tanımlanması da faydalı olacaktır.

Engellilik öncelikle ve birincil olarak engelli olma durumunun nedenleriyle mücadele boyutuyla, ikincil olarak ise engellilerin ekonomik ve sosyal yaşama katılımlarının artırılması boyutuyla ele alınmalı; vadeleri kararlaştırılmış eylem planları ve aktörler belirlenmelidir. Konunun birincil boyutunda engelli doğum nedenleri hakkında Engelli ve Yaşlı Hizmetleri Genel Müdürlüğü ile Sağlık Bakanlığı arasında koordinasyon ve bilgi aktarımı sağlanmalı, engelli çocuğa sahip aileye verilecek psikolojik destek de eğitim desteğinin yanında göz ardı edilmemelidir. Bunun için sürekli mevcut durum analizleri yapılmalı, gereksinim duyulan hizmetler, mevcut hizmetlerdeki noksanlıklar ve bu hizmetlerin etkililiği gibi faktörler değerlendirilmelidir. TÜİK tarafından gerçekleştirilen Özürlülerin Sorun ve Beklentileri Anketi'ne göre; Engellilere verilen “mesleki/teknik lise, mesleki-teknik yükseköğrenim, zihinsel engelli eğitimi, çıraklık eğitimi, halk eğitim kursları, İş-Kur kursları, vakıf ve derneklerde verilen kurslar” hakkında katılımcıların ortak fikrinin, çok büyük ölçüde eğitimin piyasa ihtiyaçlarını karşılamadığı yönünde olduğu görülmektedir. Engellilerle ilgili ulusal bir strateji planı ve yıllara sâri ulusal bir veri seti bulunmadığından bu konudaki ilerleme veya gerileme de ölçülebilir nitelikte değildir. Engellilere yönelik olarak piyasa ihtiyaçlarını karşılamayan bir eğitim stratejisi ile engellilerin beklentilerini, uzun vadeli ve kalıcı bir çözüm olan işgücü piyasasına katılım yerine doğrudan parasal yardımlara yönlendirmeleri olağandır.

Engelli istihdamının artırılması öncelikle örgün eğitim, özel eğitim ve kursların etkinliğinin arttırılarak engellilerin beşerî sermaye kapasitesinin geliştirilmesi ile mümkündür. Bu noktada, engelli eğitiminde görev alan personelin yeterliklerinin çözümlenmesi ile bu bilgi ve yeterliklere ilişkin ölçütlerin belirlenmesi başlangıç noktası kabul edebilir. Diğer taraftan engelli eğitiminin piyasa koşulları karşısındaki eksiklikleri irdelenmeli, engellilerin emek piyasasına nakli temel nihai amaç olarak benimsenmelidir. Bu kapsamda, istihdam edilebilir nitelikteki bireylere sağlanan kamusal sosyal yardımlar sosyal şartlarla ilişkilendirilmelidir. Örneğin, sosyal yardım alan kişinin mesleki eğitim almaya zorlanması, çocuğunu okula göndermek zorunda olması gibi şartlar ileri sürülebilir. Karşılıksız ve şartsız yardım istihdam edilebilir nitelikte olmayan korunmasız gruplara yapılmalıdır. Yani engelli yoksulluğu ile mücadelede asıl yöntem yoksulluğun sürdürülebilir olarak ortadan kaldırılmasına yönelik olmalı, sosyal yardımlaşma ise istisnai hallerde uygulanan bir yöntem olarak

değerlendirilmelidir. Bunların yanı sıra, işgücü piyasasına kazandırılmaları zor olan engelliler için mesleki rehabilitasyon ve istihdam oluşturmak amacıyla kurulan korumalı işyerlerinin sayısının artırılması da sağlanmalıdır.

Sonuç olarak engellilere yönelik işgücüne katılım, ücret düzeyi, sosyal ve kültürel aktivitelere katılım gibi verilerin çok yönlü olarak, kıyaslanabilir ve işlenebilir şekilde kayıt altına alınması; böylelikle geleceğe dönük hedeflerin ortaya konulması ve eylem planlarının belirlenmesi gerekmektedir.

Engellilerin sosyal içermesine yönelik bir başka önemli konu politika üretim sahalarına dahil edilmeleridir. Politikalar ve bu politikaların zeminini oluşturan yasalar hazırlanırken engelli bireyler ile istişare edilmeli ve engelliler yasama sürecine aktif olarak dahil edilmelidir. Zira engelli bireylerin, tüm insanlar gibi yaşamları üzerinde kontrol sahibi olma hakkı vardır. Bu çerçevede engellilerin örgütlü hareketleri teşvik edilmeli, engellileri direkt ilgilendiren eğitim, rehabilitasyon ya da topluluk yaşamı gibi alanlarda engelli örgütleriyle görüşülmelidir. Engellilerin karar alma süreçlerine katılımı teşvik edilmeli, ihtiyaç ve seçimlerini kanun koyuculara ve tüm topluma etkin bir şekilde duyurabilmeleri sağlanmalıdır.

Engellilerin sosyal içerilmesine yönelik olarak sunulabilecek diğer bir politika önerisi toplumun erişim engellerinin ortadan kaldırılması olacaktır. Toplumun faydalandığı hizmetlerin engelliler tarafından da erişiminin önündeki kısıtların kaldırılması, bir anlamda kaynaştırma politikalarının basamaklarının ortaya konulması gerekmektedir. Kaynaştırma, tüm hizmet alanlarına, yasalara, standartlara, stratejilere ve planlara çeşitli entegrasyonlar gerektiren uzun soluklu bir politika tercihidir. Bu konuda benimsenecek yaklaşıma karar verme noktasında ise mevcut hizmetlerin performanslarının değerlendirilmesi önem arz etmektedir. Örneğin, fırsat eşitliğini ve hakkaniyeti gözeten mekânsal planlama ve kentsel tasarım uygulamalarının hayata geçirilmesi hedefi, Onuncu Kalkınma Planında bir politika olarak benimsenmiştir. Toplumun bir arada kullandığı kurumlarda sağlanan hizmetlere ek olarak, engelliler bazı özel uygulamalara gereksinim duyabilirler. Örneğin kamu binalarına işitme cihazı veya tekerlekli sandalye gibi yardımcı teknolojilerinin dahil edilmesi kamu hizmetlerinin fonksiyonelliğini

artırırken, engellilerin bağımsız bir şekilde yaşamasına ve çevrelerindeki ekonomik, sosyal ve kültürel hayata katılmalarına olanak tanıyacaktı.

Erişilebilir tasarımlar noktasında önemli bir sacayağı da engelsiz kentlerin dizayn edilmesidir. Bina girişleri, rampalar, asansörler, merdivenler, otoparklar, yaya geçitleri, işaretlemeler, duraklar, kent mobilyaları, kaldırımlar gibi birçok unsuruyla kentler; engellilere erişilebilir kılınmadıkça engellilerin tam bağımsızlığından söz edilmesi mümkün olmayacaktır. Esasen, Türk Standartları Enstitüsü'nün de konuya ilişkin çeşitli ölçütleri ve standartları bulunmakla birlikte, bu ölçütlere uymamanın kesin ve icrai bir yaptırımının bulunmamasının engelsiz kent dizaynı konusunda yavaşlatıcı etki yarattığı düşünülmektedir.

Son olarak, engelliliğe yönelik toplumsal farkındalığın ve bilgi düzeyinin artırılması engellilerin sosyal içerilmesine yönelik en önemli basamaktır. Toplumun engelliliğe ilişkin bakış açısını geliştirmek, olumsuz algıları hafifletmek iyi bir algı yönetimi olarak karşımızda dururken, bu algı yönetiminin birinci basamağı olarak engelliliğe ilişkin düşünce ve tutumlar hakkında veri toplamak, ikinci basamağı olarak ise eğitim ve bilgilendirme yoluyla kapatılabilecek boşlukların belirlenmesi sıralanabilir. Bu bağlamda, son zamanlarda yaygınlaşan kamu spotlarını iyi birer örnek olarak gösterebiliriz. Zira algı yönetimi süreçlerine medyayı dahil etmek; kampanyaların başarılı olması ve engelliler hakkında olumlu hikâye ve örneklerin yayılabilmesi için hayati önem taşımaktadır. Farkındalığın artırılması noktasında ele alınması gereken en önemli konu engelli araştırmalarının desteklenmesidir. Gebelik ve doğum koşullarının, fiziksel çevrenin, tutum ve politikaların engellilere ilişkin konular ve yaşam kalitesi üzerindeki etkileri, bu etkilerin ölçümü, engelli bireylere yönelik programların ve hizmetlerin neticeleri ve etkinliği gibi sahalarda araştırmaların yapılması ve sonuçlarının toplumla paylaşılması faydalı olacaktır.

I. KAYNAKÇA

- Braithwaite, J., & Mont, D. (Şubat 2008). *Disability and Poverty: A Survey of World Bank Poverty Assessments and Implications*. SP DISCUSSION PAPER World Bank.
- Schmid, G. (2010). *Non-Standard Employment and Labour Force Participation: A Comparative View of the Recent Development in Europe*. Bonn: Social Science Research Centre.
- Townsend, P. (1979). *Poverty in the United Kingdom*. Harmondsworth: Penguin Books.
- Açıkgöz, R., & Yusufoglu, Ş. (2012/1). Türkiye’de Yoksulluk Olgusu ve Toplumsal Yansımaları. (2012) *İnsan ve Toplum Bilimleri Araştırma Dergisi, Cilt: 1, Sayı:1*.
- Aktan, C. C. (2002). *Yoksullukla Mücadele Stratejileri*. Ankara : Hak-İş Konfederasyonu Yayını.
- Aktan, C. C., & Dileyici, D. (2007). Kamu Tercihi İktisadına Giriş. C. C. Aktan, & D. Dileyici içinde, *Modern Politik İktisat Kamu Tercihi* (s. 9). Ankara: Seçkin Yayınevi.
- Altay, A. (2005, Temmuz Aralık). Yoksulluk Sadece Devletin Sorunu mu? Kamu Harcamaları Açısından Bir Değerlendirme. *Sosyo-Ekonomi Dergisi, Sayı. 2005-2*, s. 155-178.
- Anayasası, T. C. (1961).
- Antonak, R., & Livneh, H. (2000). Measurement of Attitudes towards Persons with Disabilities. *Disability and Rehabilitation*, s. 211-224.
- Arabacı, Y. (2012). Gelir Dağılımı ve Yoksulluk. Y. Alper, & A. Tokol içinde, *Arabacı Yüksel, R. (2012), Ed.*, *Sosyal Politika* (s. 117-142). Bursa: Dora Yayınları.
- Atkinson, R. (2000). Combating Social Exclusion in Europe: The New Urban Policy Challenge. *Urban Studies*, s. 5-6.
- Avrupa Birliği. (2018). https://europa.eu/european-union/index_en. 04 25, 2018 tarihinde European Union: https://europa.eu/european-union/documents-publications_en adresinden alındı
- Avrupa Birliği Komisyonu. (2001). *Joint Report on Social Inclusion*.
- Ayvaz Kızılgöl, Ö. (2012). Kadınların İşgücüne Katılımının Belirleyicileri: Ekonometrik Bir Analiz. *Doğuş Üniversitesi Dergisi*, 100.

- Birleşmiş Milletler. (2017). *No Poverty: Why It Matters*. United Nations.
- Birleşmiş Milletler. (2018, 04 19). 04 19, 2018 tarihinde www.un.gov.tr:https://refugeesmigrants.un.org/infographics adresinden alındı
- Boybek, S. (tarih yok). Sosyal Yardım Uygulamaları ve Çocuk İşçiliği Arasındaki İlişki: Keçiören Örneği.
- Bozkurt, V. (2000). *Bozkurt, Veysel. (2000), " Küreselleşmenin Toplumsal Sonuçları", Küreselleşmenin İnsani Yüzü, Derleyen. İstanbul: Alfa.*
- Böhnke, P. (2011). *Nothing Left to Lose? Poverty and Social Exclusion in Comparison: Empirical Evidences on Germany*. Berlin: Social Science Research Center,.
- Brady , D., & Rebekah , B. (2012, Mayıs 2). Targeting, universalism, and single-mother poverty: A multilevel analysis across 18 affluent democracies. *Demography*, s. 719-746.
- Brady, D. (2003). The politics of poverty: Left political institutions, the welfare State and Poverty . *LIS Working Paper Series, No. 352, 22.*
- Brian, B. (1988). Social Exclusion, Social Isolation and the Distribution of Income. *Centre for Analysis of Social Exclusion, London School of Economics and Political Science.*
- Buğra, A. (2005). *Yoksulluk ve Sosyal Haklar, Sivil Toplum Geliştirme Merkezi Raporu.*, İstanbul: Boğaziçi Üniversitesi Sosyal Politika Forumu.
- BUMKO. (2017). *Merkezi Yönetim Bütçe Gerçekleşmeleri ve Beklentiler Raporu*. Ankara: Maliye Bakanlığı.
- Burchardt, T., Le Grand, J., & Piachaud, D. (2002). *Understanding Social Exclusion*. New York: Oxford University Press,.
- Burton , P., & Phipps, S. (tarih yok). Economic costs of Caring for Children with Disabilities in Canada. *Canada Public Policy*, s. 269-290.
- Chilman, C. S. (1975, Şubat). Families in poverty in the early 1970's: Rates, associated factors, some implications. *Journal of Marriage and the Family*, s. 49-60.
- Croda, E., Kyriazidou, E., & Polyarpou, I. (2011). Intertemporal Labor Force Participation of Married Women in Germany: A Panel Data Analysis . *University Ca' Foscari of Venice, Dept. of Economics Research Paper Series .*
- Cullinan, J., Lyons , S., & Nolan , B. (Aralık 2014). *The Economics of Disability Insights from Irish Research*. Manchester: Manchester Press.

- Cullinan, J., Gannon, B., & O'Shea, E. (2013, Nisan). The welfare implications of disability for older people in Ireland. *The European Journal of Health Economics*, s. 171-183.
- Cushing, B., Chow, V., & Zheng, B. (1995). *Statistical Tests of Changes in U. S. Poverty, 1975 to 1990*. Southern Economic Association.
- Çakır, Ö. (2002). Sosyal Dışlanma. *Dokuz Eylül Sosyal Bilimler Enstitüsü Dergisi*, 83.
- Çelikay, F., & Gümüş, E. (2012). Sosyal Harcamaların Yoksulluk Üzerine Etkileri: Ampirik Bir İnceleme. *Anadolu Üniversitesi Sosyal Bilimler dergisi*, 127.
- Çoşkun, & Tireli. (2008).
- ÇSGB Strateji Geliştirme Başkanlığı. (2011). *Bakanlığımız ve Bağlı-İlgili Kuruluşlarınca Yürütülen Projeler*. Ankara.
- Dalgıç, B., Varol İyidoğan P., Aytekin, G., (2005) Yoksulluk ve Yoksulluk Geçişlerinin Belirleyicileri: Türkiye Örneği, *Sosyoekonomi*, Cilt:23, Sayı:24
- David, G., & Paul, S. (2006). *CROP International Studies in Poverty Research*. London: London: Zed Books.
- Dayıoğlu, M., & Kasnakoğlu, Z. (1997). Kentsel Kesimde Kadın ve Erkeklerin İşgücüne Katılımları ve Kazanç Farklılıkları. *Metu Studies in Development* , 61.
- De Haan, A. (2000). Social Exclusion: Enriching the Understanding of Deprivation. *Studies in Social and Political Thought*.
- De Haan, A. (2000). Social Exclusion: Enriching the Understanding of Deprivation. *Studies in Social and Political Thought*, 22-40.
- Deal, M. (2006). *Attitudes of Disabled People Towards Other Disabled People and Impairment Groups Doctoral Thesis*, . City University London (Health Care Resarch Unity, School of Nursing and Midwifery.
- Department for International Development. (2005). *Social transfers and chronic poverty: emerging evidence and the challenge ahead*.
- Devlet Personel Başkanlığı. (2018, 04 12). www.dpb.gov.tr. 04 12, 2018 tarihinde <http://www.dpb.gov.tr/tr-tr/istatistikler/engelli-personel-ve-omss-istatistikleri>: <http://www.dpb.gov.tr/tr-tr/istatistikler/engelli-personel-ve-omss-istatistikleri> adresinden alındı
- DFID Department for International Development. (2000). *Disability, Povetry and Development*. London: DFID.

- Dowling, M. (1999). Social Exclusion, Inequality and Social Work. *Social Policy and Administration*, 245-261.
- DPT. (2007). *Gelir Dağılımı ve Yoksullukla Mücadele Özel İhtisas Komisyonu Raporu*. Ankara: DPT.
- DPT. (2007a). *Gelir Dağılımı ve Yoksullukla Mücadele, Özel İhtisas Komisyonu Raporu, Dokuzuncu Kalkınma Planı 2007-2013*. Ankara: DPT.
- Drewnowski, J. (1977). Poverty: It's Meaning and Measurement. *Development and Change*, 183-206.
- Dünya Sağlık Örgütü. (2018, 04 15). www.who.gov.tr.
<http://www.who.int/disabilities/en/> adresinden alındı
- Dye, T. R. (1995). *Understanding Public Policy*. Prentice Hall, Englewood Cliffs: New Jersey.
- Dye, T. R. (1995). *Understanding Public Policy*. Prentice Hall, A Simon&Schuster Company Englewood Cliffs.
- Easton, D. (1965). *A Framework for Political Analysis*. New Jersey: Englewood Cliffs Pretice Hall.
- Economic and Social Research Council. (2003). *Northern Ireland Life and Times Survey on Public Attitudes to Disability Northern Ireland*. Social and Political Archive (ARK) and the University of Ulster.
- Elwan, A. (1999). *Poverty and Disability*. Washington: World Bank.
- (2016). *Engelli İstatistikleri Faaliyet Raporu*. New Hampshire: A Publication of the Rehabilitation Research and Training Center on Disability Statistics and Demographics.
- Estivill, J. (2003). *Concepts and Strategies For Combating Social Exclusion: An Overview*. Portugal: ILO.
- Eurostat Statistics Explained*. (2017). 12 12, 2017 tarihinde http://ec.europa.eu/eurostat/statistics-explained/index.php/Disability_statistics_-_health#Basic_activity_difficulties:_Lifting_and_carrying_difficulties_affected_affected_5.C2.A0.25_of_people_in_the_EU adresinden alındı
- Eyestone, R. (1971). *The Threats of Public Policy: A Study in Policy Leadership*. Indianapolis: Bobbs-Merrill.
- Eyestone, R. (1971). *The Threats of Public Policy: A Study in Policy Leadership*. Indianapolis: Bobbs-Merrill.

- Farrington, F. (2011). Towards a Useful Definition: Advantages and Criticisms of Social Exclusion. *GEOView: Online Undergraduate Review of Geography and Environmental Studies*.
- Giddens, A. (2013). *The third way: The renewal of social democracy*. John Wiley & Sons.
- Godfey, A., & Brunning, D. (2009). Reconciling True and Incurred Costs of Blindness in New Zealand. *Social Policy Journal of New Zealand*, s. 208-216.
- Gorz, A. (2001). *Yaşadığımız Sefalet*. İstanbul: Ayrıntı Yayınları, Çev. Nilgün Tural.
- Gökçeoğlu Balcı, Ş. (2007). *Tutunamayanlar ve Hukuk*. Ankara: Dost Yayınevi.
- Gül, H., & Sallan Gül, S. (2008). Yoksulluk ve Yoksulluk Kültürü Çalışmaları. *GÜL, Hüseyin., GÜL, ve S. S. Türkiye'de Yoksulluk Çalışmaları*, 57-96.
- Günsoy, G., & Özsoy, C. (2012). Türkiye'de Kadın İşgücü, Eğitim ve Büyüme İlişkisinin VAR Analizi. *Finans Politik & Ekonomik Yorumlar*, 21-40.
- Haan, A. (2011). *Social Exclusion And The Road Not Taken: An Insider Account Of Conceptual Travel Within Development Practice*. Chronic Poverty Research Centre,.
- Hariss White, B. (1999). Adult Disability, Poverty and Downward Mobility: The Macro and Micro Picture from India. Bath: Development Studies Association Annual Conference.
- Hayek. (1995). *Kanun Yasama Faaliyeti ve Özgürlük, Cilt 2, Çev: M. Doğan* . İş Bankası Yayınları.
- Heinz , E., & Kenneth , P. (1973). *Labyrinths of Democracy*. Indianapolis,: Bobbs-Merril.
- Herbst, C., & Barnow, B. (2008). Close to Home: A Simultaneous Equations Model of the Relationship Between Child Care Accessibility and Female Labor Force Participation. *Journal of Family and Economic Issues*, 128-151.
- Hernande, B., Keys, C., & Balcazar, F. (2000). Employer attitudes toward workers with disabilities and their employment rights: A Literature Review. *Journal of Rehabilitation*, s. 4-16.
- Iceland, J. (2012). *Poverty in America*. University of California Press.
- Iceland, J. (2012). *Poverty in America*. California: University of California Press.
- ILO. (2011). *Equality at work: The continuing challenge*. gENEVO: International Labour Conference.

- İŞKUR. (2018, 04 12). <http://www.iskur.gov.tr/kurumsalbilgi/istatistikler.aspx>. 04 12, 2018 tarihinde www.iskur.gov.tr: <http://www.iskur.gov.tr/kurumsalbilgi/istatistikler.aspx> adresinden alındı
- Jamrozik, A., & Luisa, N. (1988). *The Sociology Of Social Problems*. Cambridge: Cambridge University Press.
- Jones, A., & O'Donnell, O. (1995). Equivalence Scales and the Costs of Disability. *Journal of Public Economics*.
- Jones, A., & O'Donnell , O. (1995, Şubat). Equivalence Scales and the Costs of Dsability. *Journal of Public Economics*, s. 273-289.
- Karaca, N. G. (2009). Türk Göçmenlerin Çalışma Yaşamında Karşılaştığı Sorunlar: Giresundan Abd'ne Göç Etmiş Türk Göçmenler Üzerine Bir Niceleme. *Sosyal Siyaset Konferansları Dergisi*, 288-306.
- Kaya, M., & Bozkurt, İ. (2011, Ağustos). İşsizlik, Kişi Başına Milli Gelir (Yoksulluk), Suç Oranı ve Yeşil Kart: 1993-2009 Türkiye Örneği. *Dumlupınar Üniversitesi Sosyal Bilimler Dergisi*.
- Kenworthy , L. (1999). Do Social-Welfare Policies Reduce Poverty? A Cross- National Assessment. *The University of Northy Carolina Press Social Forces*, 1919.
- Kenyon, S., Lyons, G., & Rafferty, J. (2002). Transport and Social Exclusion: Investigating the Possibility of Promoting Inclusion Through Virtual Mobility. *Journal of Transport Geography*., 207-219.
- Kozel , V., & Barbara , P. (2003, Ocak 25). A profile and diagnostic of poverty in Uttar Pradesh. *Economic and Political Weekly*, s. 385-403.
- Kunduracı, N. F. (2010). *Yoksullukla Mücadele-Beşeri Sermaye İlişkisi* . Ankara : T.C. Başbakanlık Sosyal Yardımlaşma ve Dayanışma Genel Müdürlüğü.
- Kuzgun, Y., & A. Sevim, S. (2004-1). Kadınların Çalışmasına Karşı Tutum ve Dini Yönelim Arasındaki İlişki. *Ankara Üniversitesi Eğitim Bilimleri Fakültesi Dergisi*., s. 14-27.
- Larsson, D., & Halleröd, B. (2008). Poverty, Welfare Problems and Social Exclusion. *International Journal Of Social Welfare*, Cilt: 17, 15-25.
- Larsson, D., & Halleröd, B. (2008). Povetry, Welfare Problems and Social Exclusion. *International Journal Of Social Welfare*, Cilt: 17, 155-25.
- Lasswell, H., & Kaplan, A. (2013). *Lasswell, H. D., & Kaplan, A. Power and society: A framework for political inquiry*. New Brunwick: Transaction Publishers.

- Leigh, R. (2011). *LEİGH, R. vd. (2011) Dünyada Gönüllülüğün Durumu Raporu Küresel Refah için Evrensel Değerler, Çeviri: Zarife Biliz. Art Press.*
- Lodge, A., & Lynch, K. (2004). *Diversity at School*. Dublin: Institute of Public Administration.
- Longoria, L., & Marine, I. (2006). Perceptions of children's attitudes towards peers with a severe physical disability. *Journal of Rehabilitation*, s. 19-25.
- Loyalka, P., Liu, L., Chen, G., & Zhe, X. (1014, Şubat). *The cost of disability in China. Demography*, s. 97-118.
- Maslow, A. (1943). *A Theory of Human Motivation*. New York: Psychological Review.
- Mathieson, J., Popay, J., Enoch, E., & Escorel, S. (2008, Eylül). Social Exclusion Meaning, Measurement and Experience and Links to Health Inequalities. *Lancaster University Social exclusion literature review*.
- Matt, B. (2002). Social Exclusion and the life course. B. Matt, C. Heady, S. Middleton, J. Millar, F. Papadopoulos, G. Room, . . . G. Room içinde, *Poverty and Social Exclusion in the Europe* (s. 3). Cheltenham, : Edward Elgar Publishing.
- Mayer, S. (2003). *What is a Disadvantaged Group?, Effective Communities Project*.
- Mc Crudden, C. (2004, Kasım). Using public procurement to achieve social outcomes. *In Natural resources forum: A United Nations Sustainable Development Journey*, s. 257-267.
- Miles, S. (1999). Strengthening Disability and Development Work. *BOND Discussion Paper*.
- Miles, S. (1999). Strengthening Disability and Development Work. *Bond Discussion Paper*. London.
- Mitra, S., Findley, P., & Sambamoorthi, U. (2009). Health Care Expenditures of Living with a Disability. *Arch Phys Med Rehabilitation*, s. 1532- 1540.
- Mitra, S., Palmer, M., Kim, H., Mont, D., & Groce, N. (2017). Extra costs of living with a disability: A review and agenda for research. *Disability and Health Journal*, 475-484.
- National Disability Authority. (2007). Public Attitudes to Disability in Ireland in 2006.
- Norins-Bardon, Matsumoto, & Siperstein. (2005, Şubat). US Students Attitudes to Students with Intellectual Disabilities at the Global Youth Summit. Nagano, Japan.

- O'Boyle, E. J. (1999). *Toward an Improved Definition of Poverty*. West Monroe: Mayo Research Institute.
- O'Sullivan, S. (2012, Temmuz-Ağustos). All Changed, Changed Utterly? Gender Role Attitudes and the Feminisation of the Irish Labour Force. *Women's Studies International Forum*, s. 223-232.
- OECD. (2013). *Activation Strategies for Stronger and More Inclusive Labour Markets in G20 Countries*, s. 6. OECD.
- Office for Disability Issues. (2004). *Canadian Attitudes Towards Disability Issues: 2004 Benchmark Survey*.
- Office for Disability Issues, Social Development . (2004). *Canadian Attitudes Towards Disability Issues: 2004 Benchmark Survey*.
- Osmani, S. (2002). *Exploring the Employment Nexus: Topics in Employment and Poverty: A Report Prepared for the Task Force on the Joint ILO-UNDP Programme on Employment and Poverty*. Geneva: International Labour Office.
- Özcan, Y. Z., Üçdoğruk, Ş., & Özcan, M. K. (2003). Wage Differences by Gender, Wage and Self Employment in Urban Turkey. *Journnal of Economic Corporation*.
- Özkul, O. (2004). Modern Batı Medeniyetinin İflas Göstergesi: Küresel Köyde Küresel Fakirlik. *Köprü Dergisi*, Sayı:88.
- Pete, A., Margaret , M., Rowlingson, K., & Çev.:Mercan, B. (2011). *Pete Alcock, "Yoksulluk ve Sosyal Dışlanma", Çev. Boran Ali Mercan, Sosyal Politika Kuramlar ve Uygulamalar, Ed. by, Ankara, 2011, s. 181*. Ankara: Siyasal Yayınevi,.
- Pobreza, Braña, F., & Anton, J. (2011, Kasım). Aspectos Económicos y Sociales de la Dependencia. *Papeles de Economía Española*.
- (2016). *Poverty and Shared Prosperity: Taking on Inequality*. Washington: World Bank Group.
- Power, A. (2000). Poor Areas and Social Exclusion. Social Exclusion and the Future of Cities. *Centre for Analysis of Social Exclusion*, (s. 1-20). London School of Economics.
- Rawls, J. (1971). *A Theory Of Justice*. Cambridge: Belknap Press of Harvard University Press.
- Sapançalı, F. (2005). *Sosyal Dışlanma*. İzmir: Dokuz Eylül Yayınları.

- Sarı, R. (2002). Kazançlar ve Eğitim İlişkisi: İl Bazında Yeni Veri Tabanı ile Kanıt. *Odtü Geliştirme Dergisi*, 367.
- Sarısoy, İ., & Koç, S. (2010). Türkiye’de Kamu Sosyal Transfer Harcamalarının Yoksulluğu Azaltmadaki Etkilerinin ekonometrik Analizi. *Maliye dergisi*, 326.
- Save the Children UK. (2005). *Making Cash Count: Lessons from cash transfer schemes in east and southern Africa for supporting the most vulnerable children and households*.
- Sawhill, I. (1988, Eylül). Poverty in the US: Why is it so Persistent? *Journal of Economic Literature*, s. 1073-1119.
- Schulte, B. (2002). A European Definition of Poverty: The Fight Against Poverty and Social Exclusion in the Member States of European Unions. P. Townsend, & D. Gordon içinde, *World Poverty , New Policies to Defeat an Old Enemy*. United Kingdom: The Policy Pres.
- Sen, A. (1992). *Inequality Reexamined*. Cambridge: Massachusetts.: Harvard University Press.
- Sen, A. (1992). *Inequality Reexamined*. Cambridge: Massachusetts: Harvard University Press.
- Seyyar, A. (2008, Mart). Sosyal Siyaset Ekseninde Yerel Özürlüler Politikası. *Yerel Siyaset Dergisi*, Sayı 27, s. 80-85.
- Short, C. (1999). Poverty Eradication and Social Integration: The Position of the UK. *International Social Science Journal*, Cilt: 51, Sayı: 162, s. 467-473.
- Silver, H. (1994). Social exclusion and social solidarity: three paradigms. *International Labour Review*, 133.
- Silver, H., & Miller, S. (2006). “From Poverty To Social Exclusion: Lessons From Europe”. W. H. Chester içinde, *Povert & Race In America: The Emerging Agendas*. Lexington Books.
- Special Olympics . (2004). A Study of Youth Attitudes about Intellectual.
- Şahin, T. (2009). Sosyal Dışlanma ve Yoksulluk İlişkisi. (Yayımlanmamış Sosyal Yardım Uzmanlık Tezi). Ankara, Larsson & Halleröd:2008 Aktara:Şahin: T.C. Başbakanlık Sosyal Yardımlaşma ve Dayanışma Genel Müdürlüğü.
- Thurow, L. (1967, Şubat). The causes of poverty. *The Quarterly Journal of Economics*, s. 39-57.

- Tireli, M., & Coşkun, S. (2008). *COŞKUN, S. ve TİRELİ, M. (2008). Avrupa Birliğinde Yoksullukla Mücadele Stratejileri ve Türkiye*. Ankara: Nobel Yayınları.
- Townsend, P. (1974). Poverty as relative deprivation: resources and style of living. D. Wedderburn içinde, *Poverty, Inequality and Class Structure* (s. 15). London: Cambridge University Press.
- Townsend, P. (1979). *Poverty in the United Kingdom*. Penguin Books: Harmondsworth.
- TÜİK. (2015, 1 31). *Dünya Nüfus Günü*. Ankara.
- TÜİK. (2016, 03 6). *İstatistiklerle Kadın*. Ankara: TÜİK. 04 19, 2018 tarihinde www.tuik.gov.tr:
file:///C:/Users/basakaltincekic/Downloads/%C4%B0statistiklerle_Kad%C4%B1n_06.03.2018.pdf adresinden alındı
- TÜİK. (2016). *Sosyal Koruma İstatistikleri*. Ankara.
- TÜİK. (2017, 03 7). *İstatistiklerle Kadın*. 04 19, 2018 tarihinde www.tuik.gov.tr:
file:///C:/Users/basakaltincekic/Downloads/%C4%B0statistiklerle_Kad%C4%B1n_06.03.2018.pdf adresinden alındı
- TÜİK. (2017). *İşgücü İstatistikleri*. Ankara.
- TÜİK. (2018, 05 25). http://www.tuik.gov.tr/PreTablo.do?alt_id=1040 adresinden alındı
- Türkiye Cumhuriyeti Anayasası*. (1982).
- Türkiye'de Kadın İşgücü Profili ve İstatistiklerin Analizi*. (2014). Ankara: Aile ve Sosyal Politikalar Bakanlığı Kadının Statüsünü Geliştirme Daire Başkanlığı.
- Uçar, C. (2011). Kadın Yoksulluğu ile Mücadelede Sosyal Politika Araçları ve Etkinlikleri. Başbakanlık Kadının Statüsü Genel Müdürlüğü.
- UNDP Development Programme. (2009). *Human Development Report*. New York.
- United Nations*. (2017). 12 08, 2017 tarihinde Birleşmiş Milletler: <https://www.un.org/development/desa/disabilities/convention-on-the-rights-of-persons-with-disabilities/article-1-purpose.html> adresinden alındı
- United Nations. (2018). *Monitoring Child Disability in Developing Countries: Results from the Multiple Indicator Cluster*. New York: United Nations Children's Fund, University of Wisconsin.
- Uraz, A., Aran, M., Hüsamoglu, M., Okkalı Şanalmiş, D., & Çapar, S. (2010, Mart). Recent Trends in Female Labor Force Participation in Turkey. *State Planning Organization of the Republic of Turkey and World Bank Welfare and Social Policy Analytical Work Program Working Paper Number:2*.

- White, M.J. M., Jackson, V., & Gordon, P. (2006). Implicit and Explicit Attitudes toward Athletes with Disabilities. s. 33-40.
- WHO. (2002). *Towards a Common Language for Functioning, Disability and Health ICF World Health Organization*. Geneva: World Health Organization.
- WHO. (2015). *Who Global Disability Action Plan 2014-2021 Better Health For All People With Disability*. Geneva: Who Document Production Services.
- WHO. (2017). 12 08, 2017 tarihinde Dünya Sağlık Örgütü: <http://www.who.int/topics/disabilities/en/> adresinden alındı
- World Bank. (2007). *Social Exclusion and the EU's Social Inclusion Agenda Paper Prepared for the EU8 Social Inclusion Study*.
- www.tdk.gov.tr. (tarih yok). 02 22, 2017 tarihinde Türk Dil Kurumu. adresinden alındı

Ek-1: Cinsiyet ve eğitim kırılımıyla aylık ve yıllık ortalama brüt ücret

Monthly average gross wage and yearly average gross earnings by sex and educational attainment

Eğitim durumu Educational attainment (ISCED, 2011)	Aylık ortalama brüt ücret (TL)			Yıllık ortalama brüt kazanç (TL)		
	Monthly average gross wage (1)			Annual average gross earnings (2)		
	2006	2010	2014	2006	2010	2014
Toplam – Total	1 103	1 512	2 207	14 252	19 694	27 830
İlkokul ve altı Primary school and below	764	1 032	1 526	9 676	13 099	18 602
İlköğretim ve ortaokul Primary education and secondary school	760	1 026	1 514	9 640	13 043	18 476
Lise High school	922	1 280	1 707	11 802	16 414	21 222

	Meslek lisesi	1 233	1 593	2 263	16 334	21 280	28 143
	Vocational high school						
	Yüksekokul ve üstü	2 088	2 663	3 952	27 310	35 383	51 405
	Higher education						
Erkek –		1 107	1 510	2 215	14 316	19 683	27 775
Male							
	İlkokul ve altı	784	1 066	1 594	9 952	13 526	19 417
	Primary school and below						
	İlköğretim ve ortaokul	788	1 061	1 562	9 999	13 505	19 081
	Primary education and secondary school						
	Lise	943	1 317	1 755	12 042	16 907	21 758
	High school						
	Meslek lisesi	1 298	1 649	2 373	17 312	22 195	29 561
	Vocational high school						
	Yüksekokul ve üstü	2 231	2 842	4 296	29 258	37 878	55 633
	Higher education						
Kadın –		1 091	1 519	2 188	14 036	19 728	27 974
Female							
	İlkokul ve altı	650	874	1 289	8 159	11 065	15 748
	Primary school and below						

İlköğretim ve ortaokul Primary education and secondary school	640	870	1 318	8 064	10 949	15 981
Lise High school	870	1 177	1 576	11 182	15 049	19 760
Meslek lisesi Vocational high school	944	1 336	1 851	11 990	17 109	22 842
Yükseköğretim ve üstü Higher education	1 837	2 380	3 470	23 899	31 437	45 483

⁽¹⁾ **Kaynak: TÜİK.** Aylık ücret: İşveren tarafından ücretli çalışanlara referans ayında yapılan; temel ücret ödemeleri, fazla çalışma ödemeleri, vardiyalı çalışma/gece çalışması için yapılan ödemeler ve ücret niteliğindeki diğer düzenli ödemelerin toplamıdır.

Monthly wage: Include the sum of monthly basic wages, over time payments, payments for shift work/night work and other regular payments paid to employees in the reference month by employers.

⁽²⁾ Yıllık kazanç: İşveren tarafından ücretli çalışana referans yılında yapılan temel ücret ödemeleri, düzenli ödemeler,

düzensiz ödemeler ve ayni yardım ödemelerinin toplamıdır.

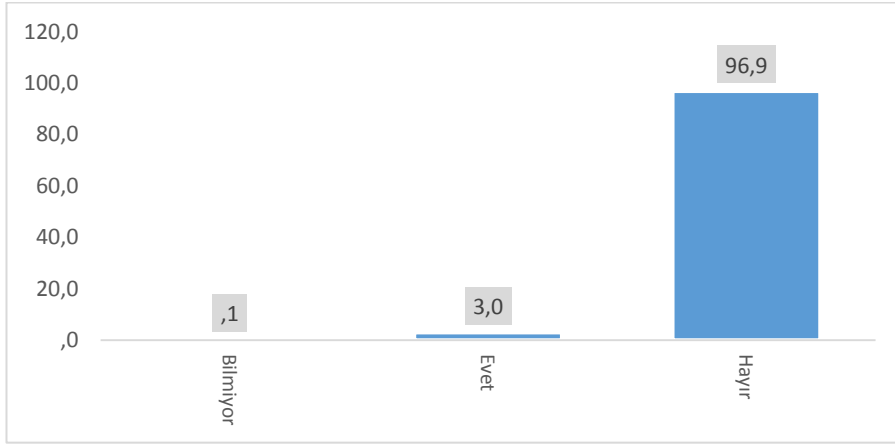
Annual earnings: Include the sum of basic wages, regular payments, irregular payments and in kind payments paid to employees in the reference year by employers.

TÜİK, Kazanç Yapısı Araştırması

TURKSTAT, Structure of Earnings Survey

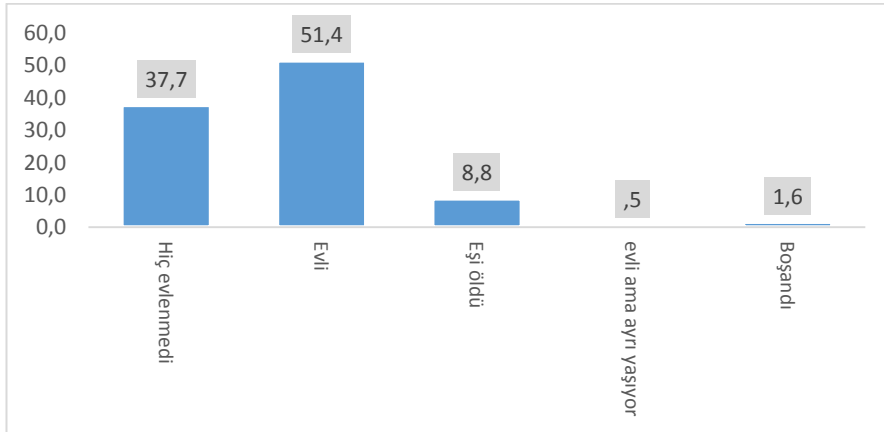
Ek-2: Türkiye Özürllüer Arařtırmasından Elde Edilen Sonular: Engelli Profili

A-1: Annenin Srekli ve Yksek Oranda Alkol veya Sigara Tknetimi:



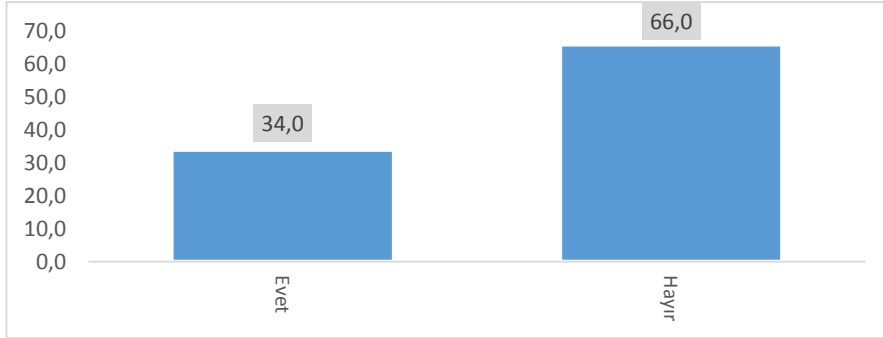
Katılımcıların annelerinin yzde 3' hamilelikte yksek miktarlarda sigara veya alkol tkettiđi tespit edilmiřtir.

A-2: Medeni Hal:



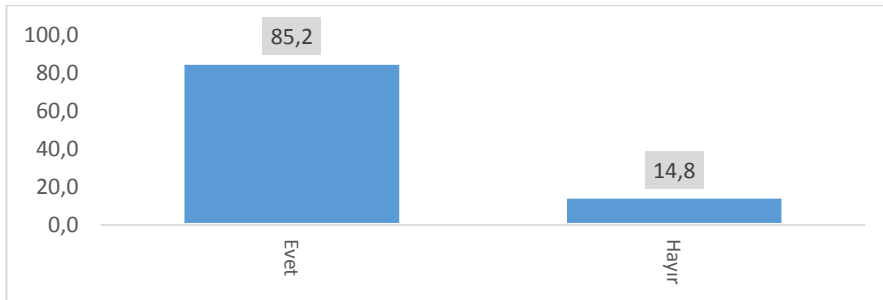
Engelli bireylerin yzde 37,7'sinin hi evlenmediđi, yzde 51,4'nn evli olduđu, yzde 0,5'inin evli ama ayrı yařıyor olduđu, yzde 1,6'sının ise bořandıđı tespit edilmiřtir.

A-3: Boşanma Sebebi Özür Durumu Mu?



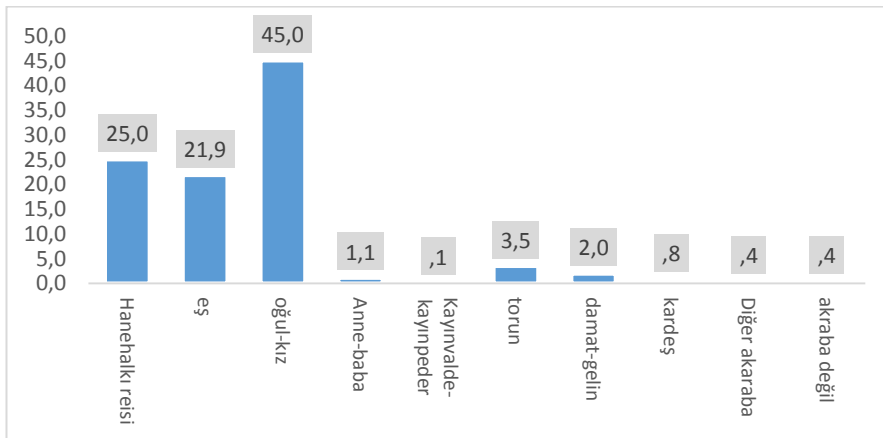
Boşanan grubun(yüzde 1,6) boşanma nedenleri incelendiğinde yüzde 34'nün sahip olduğu özrü yüzünden eşinden ayrıldığı görülmüştür.

A-4: Çocuk Durumu:



Katılımcıların yüzde 14,8'inin çocuk sahibi olmadığı ve yüzde 85,2'sinin ise çocuk sahibi olduğu tespit edilmiştir.

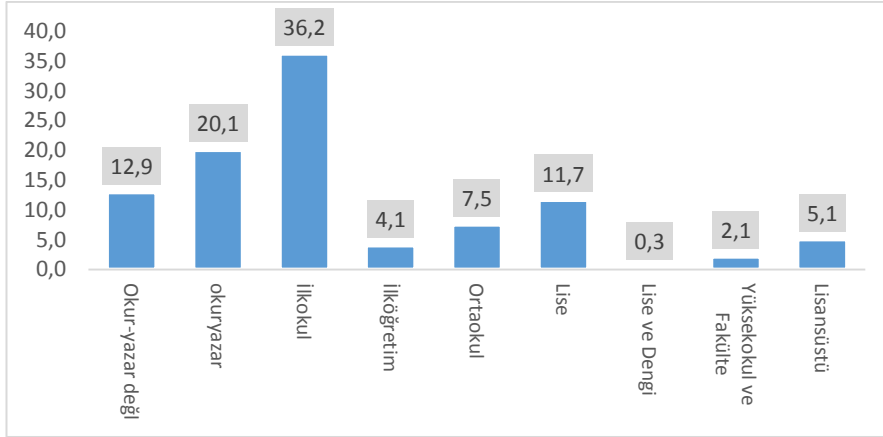
A-5: Engelli Yakını Yakınlık Derecesi:



Katılımcıların birlikte yaşadığı insanların yüzde 45'inin engelli bireyin çocuğu,yüzde 25'nin hane halkı reisi, yüzde 21,9'unun eşi, yüzde 3,5'inin torunu, yüzde 2'si damat

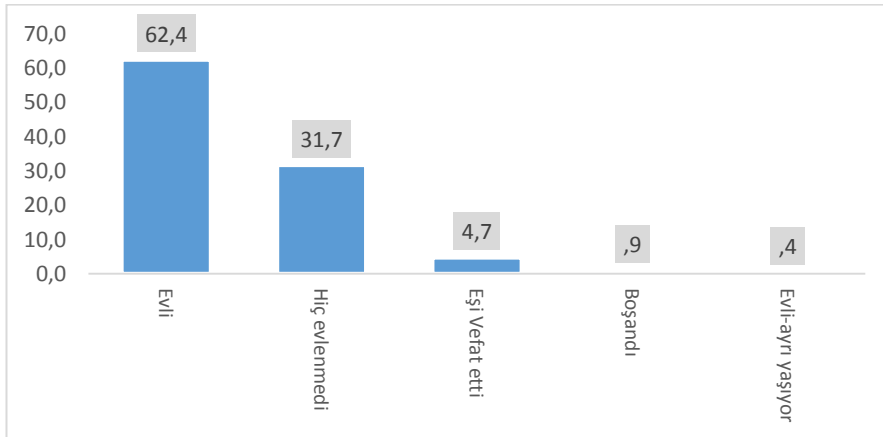
veya gelini olduğu görülmüştür. Engellilerin binde 4'ü ise akrabası dışındaki bireylerin yanında kalmaktadır.

A-6: Engelli Yakını Eğitimi:



Katılımcıların birlikte yaşadığı insanların yüzde 12,9'unun okuryazar olmadığı, yüzde 20,1'inin okuryazar olduğu, yüzde 36,2'sinin ilkokul, yüzde 4,1'nün ilköğretim, yüzde 7,5'inin ortaokul, yüzde 1,7'sinin lise, yüzde 2,1'inin yüksekokul veya fakülte ve yüzde 5,1'inin lisansüstü düzeyde eğitime sahip olduğu tespit edilmiştir.

A-7: Engelli Yakını Medeni Hal:



Katılımcıların birlikte yaşadığı insanların yüzde 62,4'ünün evli olduğu, yüzde 31,7'sinin hiç evlenmediği, yüzde 0,9'unun boşandığı, yüzde 0,4'nün evli olduğu halde ayrı yaşadığı görülmüştür.