



**HACETTEPE ÜNİVERSİTESİ
GÜZEL SANATLAR ENSTİTÜSÜ**

Resim Anasanat Dalı

Beton Dünya

Yunus DEMİR

Yüksek Lisans Tezi

Ankara, 2020



HACETTEPE ÜNİVERSİTESİ
GÜZEL SANATLAR ENSTİTÜSÜ

Resim Anasanat Dalı

Beton Dünya

Yunus DEMİR

Yüksek Lisans Tezi

Ankara, 2020

BETON DÜNYA

Danışman: Doç. Serap EMMUNGİL KARAMANOĞLU

Yazar: Yunus DEMİR

ÖZ

Araştırmanın temeli ülkemizde meydana gelen belediye yönetimine, kayyumlar atanmasıyla birlikte belediye binalarının güvenliğini sağlamak amacıyla belediye önlerine yerleştirilen beton bariyerlerdir. İçinde yaşadığımız kentlerdeki ‘‘beton yığınların’’ durumu ortadayken söz konusu beton bariyerlerin de suni bitkilerle süslenmesi sorununun daha da görünür olmasını sağladı.

Araştırma neticesinde sermayenin yapılaşma ile ilişkisinin tarım devrine kadar uzanması o dönemdeki kentlerin günümüz kent anlayışının da temelini oluşturmaktadır. Özellikle de günümüz kentlerin sermaye artırımını adına yapılan sabit sermaye, yine aynı doğrultuda ekonomik krizlerin önüne geçme adına yapılan doğal katliamlardır. Üretim aşamasında gerekli olan doğal olmayan enerji kaynaklarının kullanımı doğal felaketlerin temelini oluşturmaktadır. Doğal çevre üzerinde gerçekleşen bu yıkımın nasıl ve ne doğrultuda gerçekleştiği tezin varlık nedenini ortaya koymaktadır.

Anahtar Sözcükler: Sanat, iktidar, sermaye, sabit sermaye, kent, çevre, üretim

CONCRETE WORLD

Supervisor: Doç. Serap EMMUNGİL KARAMANOĞLU

Author: Yunus DEMİR

ABSTRACT

The aim of my survey is to Show the concrete barrier which are placed in frond of munipical buildings by law administrator. While the situation of "concrete mass" in the cities we live in is obvious, the decoration of the concrete barriers with artificial plants made the problem even more visible.

According to the results of survey relation of capital with buildings formed today's urban fabric, which is done to prevent economic crisis, is a natural disasters. Because it's aim is to increase town fixed capital. The use of necessary unnatural energy resources in the production phase forms the basis of natural disasters. How and in what direction this destruction occurred on the natural environment reveals the reason for the existence of the thesis.

Keywords: Art, power, capital, fixed capital, town, environment, fabrication

İÇİNDEKİLER DİZİNİ

ÖZ	I
ABSTRACT	II
İÇİNDEKİLER DİZİNİ	III
TABLolar DİZİNİ	IV
GÖRSEL DİZİNİ	V
GİRİŞ	1
1. BÖLÜM: İLKEl İNSANLARDA SOSYAL GELİŞİM VE KENTLEŞME	3
1.1 Gelişim Ve Yapılaşma.....	4
1.2. Kentin Sorun Haline Gelmesi	6
2. SERMAYENİN KENDİNİ GERÇEKLEŞTİRME SÜRECİ VE MEKÂNLA OLAN İLİŞKİSİ	18
2.1. Sermayenin Gerçekleşmesi Ve Mekânla İlişkisi.....	19
2.2 Sabit Sermaye.....	20
2.3 Sermaye Yapılaşma(Betonlaşma) Ve Ekoloji Sarmalında Sanatın Önemi.....	24
2.4 Midas Sendromu.....	47
SONUÇ	64
KAYNAKLAR	67
ETİK BEYAN	71
YÜKSEK LİSANS ORİJİNALLİK RAPORU	72
MASTER’S ORIGINALITY REPORT	73
YAYINLAMA VE FİKRİ MÜLKİYET HAKLARI BEYANI	74

TABLÖLAR DİZİNİ

Tablo 1: İnşaat Sektörünün 2005 ile 2014 yılları arasındaki İstihdam İçerisindeki % Payı.....	22
--	----

GÖRSEL DİZİNİ

Görsel 1: Yunus Demir. Sermaye Değeri. Photoshop 2020.....	6
Görsel 2: Dünya Tarihi Arşivi. Kongo Özgür Eyaletindeki İşçiler. Fotoğraf. 1905.....	8
Görsel 3: Anselm Kiefer. Dar Gemiler Vardır. Yerleştirme. 2002. beton, çelik, kurşun ve toprak, 60 *960*110 inç 150*2500*280 cm.	9
Görsel 4: Robert Smithson. Sarmal Dalgakıran. Karışık Teknik. 1970.....	10
Görsel 5: Demir Yunus. Midas Sendromu Serisi. Hazır Nesne Üzerine Akrilik Boya. 2017. 5*10*30	12
Görsel 6: AFP. Runit Dome caps. Runit Island the Marshall Islands. 1958.....	13
Görsel 7: . Yunus Demir. Midas Sendromu Serisi Hazır Nesne Üzerine Akrilik Boya. 2017 23*44*60.....	14
Görsel 8: Baki Güler. Çadır Kentler (kon). Karışık Teknik. 2017. 5*10*20, 5*7*15, 5*15*25, 5*7*17, 5*10*25, 10*15*25.	15
Görsel 9: Baki Güler. Çadır Kentler(Kon). Karışık Teknik, 2017. 20*30*50, 10*15*25.....	15
Görsel 10: STUDIO KCA. Skyscraper (the Bruges Whale) Enstalasyon. 2018. 12*38*38,	16
Görsel 11: Pablo Picasso. Guernica. Tuval üzerine yağlı boya. 1937. 3,49*7,77.....	24

Görsel 12: Nils Udo. Kızıl Kaya Yuvası. Karışık Teknik. 1998.....	25
Görsel 13: Walter De Maria. New York Earth Room. Enstalasyon. 1977.....	26
Görsel 14: Yunus Demir, Midas Sendromu Serisi. Hazır Nesne Üzerine Akrilik Boya2017. 60*70.....	27
Görsel 15: Josh Kline. Civil War. Polymerized Gypsum, Sand, And Gravel; Urethane foam, Rebar, Acrylic. 2017. 46*38*39" H / 49" * 34" * 31" H / 51" * 37" * 31" H edition of 3 + 2A Ps.....	28
Görsel 16: Alejandro Almanza Pereda. Horror Vacui. Oil painting, concrete. 2017. 63*62*15 cm	29
Görsel 17: Mel Chin. Revival Field. Karışık Teknik. 1990.....	30
Görsel 18: Ayşe Erkmen. On Water. Karışık Teknik, 2017.....	31
Görsel 19: Linda Gass. Rivulet At Parker Greek. Enstalasyon, 2000	32
Görsel 20: Yunus Demir. Midas Sendromu Serisi. Hazır Nesne Üzerine Akrilik Boya. 2017. 20*58*87,	33
Görsel 21. Mehmet Kavukçu. Fırtınayı Yaşamak. Karışık Teknik. 2017.....	34
Görsel 22: Marie Lund. Dip. Enstalasyon. 2014.....	35
Görsel 23. John Gerrad, Batı Bayrağı, digital simulation. 2017.....	36
Görsel 24. North Jamie. Informality. Karışık Teknik, 2019.....	37
Görsel 25. Cao Hui. Case. Reçine, elyaf vb. Karışık Teknik. 2009, 22*58*88.	38

Görsel 26. Cao Hui. Coat. Karışık Teknik. 2009. 50*55*48.....	39
Görsel 27. Robin Tarbet. Concrete Punctuations. Karışık Teknik. 2016.....	40
Görsel 28. Mehmet Ali Uysal. Ten. Karışık Teknik. 2010.....	41
Görsel 29. Mario Merz. Igloo. Karışık Teknik, 1968.....	42
Görsel 30. Andy Goldsworthy. Snowballs in Summer. Karışık Teknik, 1988-1989. 27. 1/2*77 1/2 in. Each, ,.....	43
Görsel 31. Nele Azevedo. Melting Men. Karışık Teknik. 2009.....	44
Görsel 32. Agnes Denes. Buğday Tarlası. Karışık Teknik. 1982.....	45
Görsel 33. Agnes Denes. Tree Mountain - A Living Time Capsule-11,000 Trees. Karışık Teknik. 1992-96. 420*270*28 m.	46
Görsel 34. Yunus Demir. Tetris. video art. 2018, 02'00'	48
Görsel 35. Yunus Demir. Midas Sendromu Serisi. Hazır Nesne Üzerine Akrilik Boya. 2017. 55 İNÇ TV.....	49
Görsel 36. Yunus Demir. Midas Sendromu Serisi. Hazır Nesne Üzerine Akrilik Boya. 2017 5*8*20,.....	50
Görsel 37. Yunus Demir. Midas Sendromu Serisi. Hazır Nesne Üzerine Akrilik Boya. 2017. 3*10*10.	51
Görsel 38. Yunus Demir. Midas Sendromu Serisi. Hazır Nesne Üzerine Akrilik Boya. 2019. 10*16*23.....	52
Görsel 39. Yunus Demir. Midas Sendromu Serisi. Tuval üzeri yağlı boya. 2017. 70*100.	53

Görsel 40. Yunus Demir. Midas Sendromu Serisi. Tuval üzeri yağlı boya. 2019. 70*100.	53
Görsel 41. Yunus Demir. Midas Sendromu Serisi. Hazır Nesne Üzerine Akrilik Boya. 2019. 100*190.....	54
Görsel 42. Yunus Demir. Midas Sendromu Serisi. Hazır Nesne Üzerine Akrilik Boya. 2019. 100*190. Detay.....	55
Görsel 43. Yunus Demir. Midas Sendromu Serisi. Spor Ayakkabı Üzerine Akrilik Boya. 2019.....	55
Görsel 44. Yunus Demir. Midas Sendromu Serisi. Hazır Nesne Üzerine Akrilik Boya. 2019 40*60*60.....	56
Görsel 45. Yunus Demir. Midas Sendromu Serisi. Hazır Nesne Üzerine Akrilik Boya. 2019 60*80*200.....	57
Görsel 46. Yunus Demir. Midas Sendromu Serisi. Hazır Nesne Üzerine Akrilik Boya. 2019. 60*80*200. Detay.....	58
Görsel 47. Yunus Demir. Midas Sendromu Serisi. Hazır Nesne Üzerine Akrilik Boya. 2019. 200ml coca cola cam şişe,.....	58
Görsel 48. Yunus Demir. Convincing (İkna). Video art. 2018. 02'20''.....	59
Görsel 49. Yunus Demir. Midas Sendromu Serisi. Tuval üzeri yağlı boya. 2019. 20*20.....	60
Görsel 50. Yunus Demir. Midas Sendromu Serisi. Tuval üzeri yağlı boya. 2019 30*30.....	60
Görsel 51. Yunus Demir. Midas Sendromu Serisi. Hazır Nesne Üzerine Akrilik Boya. 2019 10*50*60.....	61

Görsel 52. Yunus Demir. Midas Sendromu Serisi. Hazır Nesne Üzerine Akrilik Boya. 2019.
44*45*88.....62

Görsel 53. Yunus Demir. Midas Sendromu Serisi. Hazır Nesne Üzerine Akrilik Boya. 2019.
20*30*135.....63

GİRİŞ

“Terra ipsa fertilior erat inlaborata
et in usus populorum non
diripientium large”
Seneca

Toprağın kendisi,
Sürülmediği zaman
Daha bereketliydi ve
Birbirlerini Yağmalamaktan
Kaçınan halklara
İstediklerinden çok mahsul veriyordu.
(Lucius Annaeus Seneca
, 1963, s 424)

Teknolojinin gelişimi ile yaşam öylesine hızlandı ki günlük olayların takibi zorlaştı ve yaşamın hızlanmasıyla birlikte günlük olaylar karşısında alınması beklenen etkiler de minimuma indi. Günümüz toplumlarının çok azı yaşanan olayların ardındaki gerçekleri öğrenme gayretine girer. Özellikle üç maymun oyunundaki karakterlere benzetilebilecek modern çağın getirdiği bireyselliğin yarattığı sonuçlarda olduğu gibi. Doğaya karşı işlenen suçu görmezden gelme de bunlardan bir tanesidir. Toplumların duyarsızlaşması tam da kapitalizmin istediği gibi, sermaye sahiplerinin doğa tahribatına yol açacak projelerini rahatlıkla gerçekleştirmesine olanak sağlar. Bir diğeri de devletlerin yanıltıcı çeşitli algılar oluşturarak toplumlarda düşman varlığı söylemleriyle bütün canlıların yaşamını ve yaşam yerlerini kötü etkileyebilecek projeler geliştirmesidir. Çernobil Ukrayna, Fukuşima Japonya ve daha yaşanan nice nükleer felaketler bunların bazı örnekleridir.

Devletler, şirketler, büyük sermaye sahiplerinin, sadece kendi çıkarları doğrultusunda daha fazla gelir elde edebilme adına doğayı yaşanması mümkün olmayacak duruma sokmaları, gelecekte canlıların yaşamlarını sancılı bir şekilde sürdürmelerine neden olacaktır. Bu sermaye sahiplerinin çıkarlarından bir tanesi de artı ürünün dünya pazarına ulaşması için yapılan altyapı çalışmaları veya sermaye birikiminin içinde bulunduğu ülkeden başka bir ülkeye kaymaması için yöneticilerin kentsel dönüşüm ya da büyük ölçekli yapı projeleri ile sermayeyi çakılı bırakma çabalarıdır. Bu tezin sorguladığı, ülkemizde kentsel dönüşüm, doğal alanların sermaye

artırımı olarak kullanımı, ekonomik krizlerin aşılması adına yapılan ve doğal alanları tahrip edecek projelerle, bu projelere verilen tepkilerin sanatsal dışavurumudur. Bu sorgulama ilkel insanlardan günümüze kadar sermaye ve yapılaşma ilişkisini ve bu ilişkinin sanata yansımalarını irdeler.

İlk insan topluluklarının, kişi sayısı ve teknoloji yönünden zayıf olması nedeniyle doğaya verilen zararlar, doğa tarafından telafi edilerek yenilenebiliyordu. Gelişim sürdükçe hem insan yaşam süresi artı hem de çevreye insan tarafından bırakılan atıkların daha uzun süre doğada bozulmadan kalmasına neden oldu. Rob Hengeveld'e göre;

Yanmayan, ancak yanma öncesinde fosil malzemeden ayrıştırılan karbon bileşimleri hepsi de günümüz toplumunun ayrılmaz unsurları olan naylonlar, plastikler, gübreler, bitki kırınlar, eczacılık malzemeleri, asfalt veya benzer mamullerin üretimi de sanayi tarafından kullanılır. Ancak bu ürünlerin çoğu çözünebilir olsalar bile bu işi biyolojik organizmalar kolay kolay yapamaz. Ayrışabilir denilen veya reklamı bu şekilde yapılan çoğu plastik yalnızca belli bir dereceye kadar ayrışabilir; küçük parçacıklar ise büyük ama göze görünmeyen miktarda çevrede kalır ve çoğunlukla mikroorganizmaları boğar. Kısacası bunlar insan atığı olarak ortamda kalır (Atık Küre, S 31).

Bu durum atıkların doğa tarafından hazmedilmesi süresinin yüksek olmasını sağladı ve sonuç olarak insan hızına yetişemeyen bir dünya gelişti.

İnsan yaşamının temel kaynağı olan dünyamız, için bir kötü etki de sera etkisidir. Sera etkisinin kaynağından biri de yapımı, sağlamlığı ve kolay elde edilen materyal olan betondur. Beton'un doğa üzerindeki iyi kötü sonuçlarının olması konusu tartışılabilir ama buradaki etkisi sermaye ile olan bağlantısından doğan kötü sonuçlar irdelenmiştir.

Kritiği yapılan sermaye yapılaşma ilişkisinden sonra doğanın insan için önemini eleştirel görsel dille sanatçıların çalışmalarına yer verilmektedir. Bu kapsamda Arazi sanatı, Arte Povera, Ekoloji sanat, adı altında ve diğer sanatçıların, sanat eseri üretimine değinerek bu konuda ortaya koydukları eserleri ve düşüncelerine yer verilmektedir. Daha sonra da bu tezin bu doğrultuda yapılan çalışmalara yer verilecektir. Daha sonra ise tüm bu olumsuzluklardan çıkarılan varsayımlara sonuç kısmında değinilerek bitirilecektir.

BÖLÜM 1: İLKEL İNSANLARDA SOSYAL GELİŞİM VE KENTLEŞME

Karların
Azamileştirilmesinden başka
Stratejisi olmayan,
Yaratıcı özgünlükten
Ya da rasyonaliteden yoksun,
Kütlesel ve "vahşi" kentleşme ve inşaatlar,
Her yanda saptanabilen
Ve gözlemlenebilen
Felaket etkilerini daha
O dönemde "modernite"
Kisvesi altında doğuruyordu.
(Henri Lefebvre, 2014, s. 23).

Bu bölümde ilkel insanlardan günümüze sosyal gelişim, kentleşme ve yapılaşma ele alınacaktır. İlk kentlerin ortaya çıkışının birçok alanda gelişime doğrudan etkisi söz konusudur. Bu gelişimin sonucunda sınıfsal farklılığın oluşması; mesleki uzmanlaşma; askeri güç, yöneticiler, tapınak ve yöneticileri gibi farklı mesleklerin ve oluşumların doğmasını sağlamıştır.

İlk kentlerin oluşumunda, Begel'in deyimiyile üretimde doğrudan bir vasfi bulunmayan gurupların, üretimi yapan gurupları köleleştirerek ve elde ettiği ganimetleri de korumak adına yüksek tepeliklere kurulan zorba insanlardan oluşan gurupların kurduğunu söylemektedir(Anadolu Üniversitesi, Yayın No 2387, İnsan ve Toplum, s. 60). Kentlerin oluşumu birçok ihtiyacın doğmasını da sağlamıştır. Bunlardan biri de güvenlidir. Sadece kas gücüne dayana bir koruma diğer zorba güçlerin durdurulmasına yetmeyecektir. Yetse bile bir dahaki saldırıda üstünlük sağlayacak materyaller geliştirilecektir. Dolayısıyla kentlerin korunması için yapılan surlar ve yapılaşmanın daha güvenli olması için malzemelerin daha da kaliteli olması, bu gelişimin sonuçlarındandır.

Kentlerin gelişimini doğrudan etkileyen bir diğer faktör de tarımla birlikte elde edilen artı ürünün pazarlanması ve dış saldırılara karşı insanların kendilerini daha güvenli hissedecekleri surlarla çevrelenmiş kentler olmuştur. Günümüz kent anlayışının temellerini oluşturan ilk kentler ve bunların sermaye ile olan ilişkisi ilerleyen bölümlerde daha da netlik kazanacaktır.

1.1. Gelişim Ve Yapılaşma

Bir sorunun çözümü için, ana kaynağa inip sorunu irdelemek, daha hızlı çözüme kavuşma ve pozitif dönüt alma hususunda önemli bir adımdır. Bundan yola çıkarak sermaye ve yapılaşma ilişkisinin temeline inmek, yani ilkel insanların sosyal hayatı ve gelişim sürecini incelemek önemli bir katkı sağlayacaktır.

İnsan; diğer canlı türleri arasında fizyolojik farklılıkları nedeniyle, doğal ortamda tamamen korumasız durumda ve hayatta kalabilmek için sürekli mücadele etmek zorunda kalmıştır. Ama ilkel insanı diğer canlılardan ayıran en önemli fizyolojik özelliği gelişmiş bir beyin ve başparmağıdır. İnsan doğal ortamda avını parçalayabilmek için aslanınki gibi bir pençeye, soğuktan korunmak için ayı kürküne, avını yakalayabilmek için bir çita gibi gelişmiş bacak kaslarına, baykuş gibi keskin bir görme yetisine, vb. gibi özelliklere sahip olmadığı için eksikliğini gidermek için alet yapımını öğrenmiştir. Serol Taber alet yapımının önemini şu ifadeyle vurgular;

Buradaki en önemli evrim başparmağın gelişmesidir. Alet yapma ve onu kullanabilme gereksinmesi, her şeyden önce, becerikli bir başparmağı gerektirir. Ancak böyle bir el, aletlerin yardımıyla üretimde bulunabilir ve proteinli besinleri, eti, yumurtayı daha bollukla sağlayabilir. Bu sayede, bir yandan üretimde bulunularak, doğayı değiştirmeye çalışılırken, öte yandan da yapılan işin nicelik ve niteliğine göre canlının kendisi değişmeye başlamış ve giderek "maymun pençesi, becerikli, karar organı -"insan eli " - haline dönüşmüştür (Davranışlarımızın Kökeni, 2017 S 61-62)

Bir diğer bilim insanı Gordon Childe da alet yapımı konusundaki görüşlerini “İnsan, besin ve barınak edinmek için, fizyolojik donanımındaki eksikliklerini aletlerle tamamlar. Beyin ve sinir sisteminin sağladığı el ve göz bağlantısının ince dengesiyle aletler yapar” şeklinde dile getirmiştir (CHILDE. Kendini Yaratan İnsan, 2006, S 36). Alet yapımıyla doğa karşısında güçlenen insan zamanla, tamamen olmasa da büyük oranda doğaya hükmetmeyi başarmıştır. İnsanın, bu başarısının en önemlilerinden birisi de bu araştırmanın konusunun temelini de oluşturan yapılaşma becerisidir.

İlkel insanın gündelik yaşamı, doğal hayat içerisinde karşılaşılabilecekleri tehlikelerden varlıklarını koruyabilmek adına, ağaç kavuğu ya da korunaklı mağaralarda barınmak sureti ile yaşamını sürdürmekteydi. Besin ihtiyaçlarını karşılayabilmek adına da doğada ritmik bir

devinin ve sürekli bir gözlem eşliğinde süre gelen hayat, tarımın keşfini ortaya çıkarmıştır. Tarım yapılmasının öğrenilmesi ile birlikte barınaklar yapı olarak da değişime uğramış, ilk zamanlardaki barınaklarını terk edip kalıcı olarak tarım alanlarına yakın yerlerde yerleşim alanları oluşturarak yaşamlarını sürdürmeye başlamışlardır. Tarım ile beraber, üretimden uzak duran ve gücü elinde bulunduran bazı gruplar, güçlerini kullanarak doğrudan üreticiyi köleleştirmiş, elde edilen üretime el koyarak kolay yoldan ürünlere sahip olmuşlardır. Begel, bu yolla, kolay besin elde eden grupların, ilk kentlerin temelini oluşturduğunu şöyle açıklıyor:

İlk kentlerin, maden çağında ortaya çıktığını teknolojik (demir silahlar) olarak diğer guruplardan askeri yönden üstün insanların diğer grupları fetih ederek köleleştirdiği ve üstünlüklerini kaybetmemek içinde fethettikleri yerlere yakın yüksek tepeliklere kurulan ordu karargâhı olduğunu varsaymaktadır (1996, s. 8).

Weber, kenti “geleneksel otoritenin tükendiği, karizmatik otoritenin henüz bulunmadığı ve yasal bürokratik otoritenin henüz doğmadığı bir ortamda sürüp giden çıkar çatışmalarının artışında ortaya çıkar” şeklinde ifade eder (Anadolu Üniversitesi, Yayın No 2978 Kent Sosyolojisi S28).

Kurulan ilk kentler zamanla gelişim göstermiş, mesleki uzmanlaşma sağlanmış, bununla birlikte uzmanlaşmış bireyler kendi alanlarına yönelik daha kaliteli araç gereç yaparak, daha çok artık ürün elde etmiştir. Daha fazla artık ürünün üretilmesi mübadelenin gelişmesine de sebep olmuştur. Mübadeleyi yapan kesimler elde ettikleri sermayeyi geliştirmek nedeniyle daha fazla tarım alanı oluşturmaya yönelik (ki bu da doğal ortamın daha fazla tahrip edilmesi olacak) ya da mevcut olan sınırlarını geliştirme adına Begel’in de söylediği gibi savaşarak yeni köleler ve topraklar elde etme amacına uygun şekilde hareket etmişlerdir. (1996, s 8). Sermayeyi geliştirme yollarından biri olan bu durum günümüzde biraz farklı olsa da aynı zemin üzerinde geliştiği söylenebilir. Eski çağlarda olduğu gibi kölelik olmasa da, günümüzde sistemin insanlara dayattığı üretime dayalı modern kölelikten söz edilebilir. Sermaye artırımını veya sermayeyi sabitleme adına yapılan doğa katliamları, kurulan ilk kentlerin yöneticilerinin de yaptığı çalışmalar ile kıyaslandığında günümüzle hiçbir farkının olmadığı açıkça görülmektedir. Dolayısıyla, aynı düşünce yapısının ürünü olduğunu söylenebilir ki bu konu, tezin ilerleyen bölümlerinde daha ayrıntılı bir şekilde irdelenecektir. Sermaye edinme, geliştirme adına insan ve doğa yaşamı için her türlü problemi çekinmeden oluşturan kapitalistler ve yöneticilere, farklı disiplinler aracılığıyla tepkiler yöneltilmektedir. Bu disiplinlerden biri de sanattır bu bağlamda oluşturulan görsel 1 savaşın en masum bireylerinden olan çocukların yaşadığı trajediye yönelik oluşturulmuştur.

Görsel 1’de yer alan “Sermaye Değeri” adlı, çalışmada, ihtiyaç fazlası üretimin yarattığı zihinsel zehirlenme pratiğinin oluşumunu, eleştirel bir yaklaşımla ortaya konulmuştur. Yukarıda sermaye artırımını için güç sahiplerinin aciz olan insanlara yaptıkları us dışı davranışlar dile getirilmişti, bu bağlamda günümüzde yapılan sermaye savaşları birçok masum insanın ölümüne sebep olmaktadır. Sermaye Değeri çalışması, günümüz Suriye savaşında bombalarla yıkılan bir evin enkazdan çıkarılmış bir çocuğun fotoğrafı yer almaktadır. Kendisinin kâğıt kadar değer biçilmeyen bu çocuk sermayenin temsili olan paraya fotoğrafı yerleştirilerek değeri sorgulanmıştır.



Görsel 1. Yunus Demir, 2020, ‘‘Sermaye değeri’’, Photoshop

1.2 Kentin Sorun Haline Gelmesi

İlk insanlarla başlayan gelişim insanlığın sonuna kadar devam edecek bir süreçtir fakat bu süreçte gelişmeler insan yararına olduğu kadar yaşamını da kötü etkileyebilecek bir sonuç da ortaya çıkarabilmektedir. Toplulukların kenti kurarken temel olan, şeyin zorbalıkla elde edilen artık ürüne sahip olma, pazarlama, üretim için uygun ortamı oluşturabilme çabası olduğu yukarıda açıklanmıştı. Bu durumun devinimini sürdürme ve diğer yağmacı grupların saldırısından kurtulmak için, var olan diğer guruplardan askeri teknolojik vb. yönden üstün olması gerekiyordu. Bunu günümüz şartlarına göre değerlendirirsek, güvenlik ya da saldırı için yapılan son teknoloji bombalar birçok masum insanın feci halde ölümüne neden olurken aynı zamanda yaşadıkları çevreye de aynı şekilde zarar vermektedir. Bu gelişim her ne kadar güvenlik içinde olsa da aynı şekilde insan yaşamı için de kötü bir sonuçtur. Günümüz savaşlarının ana nedeni olan sermaye, yönetici statüsündeki insanların, kapitalistlerin doymak bilmeyen açgözlülüğü olmuştur. Sonuç olarak kentin oluşumu ve gelişim süreci bir sorun olarak değerlendirilebilir. Bu bağlamda kentleri kuran ilk toplulukların birer savaşçı

olduklarına ve üretilen mallara emek sarf etmeden sahip olmalarına, daha sonra ise üretim fazlası malların mübadele ile pazarlandığına değinilmişti. Böyle bir düzen ile gelişen topluluklar sürekli savaş halinde olmuş ve günümüze kadar da devam etmiştir. Temel nedeni sermaye olan savaşlar, insan ve çevre felaketlerine neden olmaya da devam etmektedir.

1885'te Belçika kralı II. Leopold Afrika'ya medeniyeti, Hristiyanlığı yayma, köleliği sonlandırma, refah seviyesini yükseltme vaadiyle günümüz Kongo Cumhuriyeti'nin kanını emme planını devreye sokmuştur. Kauçuğun kullanımının öğrenilmesi ve sermaye birikimi için önemli bir ticaret maddesi haline gelmesiyle II. Leopold tüm yerli halkı kauçuk üretimine zorlayarak tarım alanlarına zorla el koymaya başlamıştır. Kongo'lu halkı ağır şartlarda kauçuk üretimi için çalıştırmaya maruz bırakan Belçika kralı II Leopold, bu ağır şartlarda çalışmayı kabul etmeyen halkı elini ayağını kesmeye ya da öldürmeye başlamıştır. İnsan ırkının köreltilemeyen sermayeyi sahiplenme duygusu Kongo' da yaşayanların hayatlarına mal olmuştur.



Görsel 2. Dünya Tarihi Arşivi, Kongo Özgür Eyaletindeki İşçiler, 1905, Fotoğraf, <https://bit.ly/3keTuTz>



Görsel 3. Anselm Kiefer'in "Dar Gemiler Vardır", 2002, Yerleştirme, 150x2500x280cm,
<https://bit.ly/35z9LyC>

Kongo Cumhuriyeti'nin yaşadığı savaş vahşetini sanatçı Anselm Kiefer Almanya'da 1945'te dünyaya geldiğinde deneyimlemiştir. Savaşın ortasına doğan sanatçı o dönemde çevresinde deneyimlediğini çalışmalarıyla aktarmaktadır. Atılan bombalarla evlerin moloz yığınına dönüşmesi ve çocukluğunun da moloz ve demir yığınlarının arasında geçmesi sanatının da temasını oluşturmaktadır. Sanatçı Görsel 3'de savaşın çevresinde oluşturduğu tahribatın simgesini oluşturmuştur. Tarihin kendini sürekli tekrar etmesi ve savaşların hiç bitmeyeceğini tekrarlanabileceğini, aynı şekilde insan, doğa tahribatına neden olacağını yansıtmıştır.

Kentlerin ortaya çıkışı ve gelişim süreci boyunca türlü problemlere sebep teşkil etmektedir. Bu problemlerden biri de çevre üzerindeki etkileridir. Bu bağlamda 1960'lı yıllarda ABD'de geniş arazilerde yerleştirme temeli bir akım olarak ortaya çıkan arazi sanatı. Yüzyıllar boyunca resimlere ilham olan manzaraların galeri ortamına taşınmasının aksine direkt sanatçıların manzaraya müdahale ederek oluşturduğu çalışmalardır. Temelinde endüstriyel gelişmenin ve teknoloji hızının dünya için oluşturduğu tehlikeleri düşündürmeyi amaçlayan bir akımdır.

Ahu Antmen arazi sanatını doğayı görünür kılan, doğaya dair bilinç uyandırmayı amaçlayan teknoloji karşısında doğayı kutsayan bir yaklaşımın ürünüdür şeklinde ifade eder (2010,s251).

Sanatçılar galeri, müzelerin elitist tavırlarına tepki duyarak başka mekân arayışına yönelmişlerdir. Ahu Antmen konuyla ilgili,

Bu alternatif mekânlar arasında, terk edilmiş binaların ve sokakların yanı sıra doğa da vardır. Sanatçıların doğaya yönelmesinde, sanat piyasasının dinamiklerine karşı bir direnç rol oynamış, aykırı malzeme ve yöntemlerin kullanılmasıyla piyasa sisteminin kolay kolay metalaştıramayacağı işlerin üretimi bir yandan da anti-kapitalist bir tavrın ifadesi olmuştur (2010, S 253)

Şeklinde ifade eder.

Arazı sanatı, sanat nesnesi üretmek yerine yapıtlarını oluşturdukları ortamın fiziksel, sosyal ortamlarıyla sanat nesnesi oluşturmuşlardır. Buna örnek olarak ilk olarak akımın öncü isimlerinden olan Robert Smithson'nun Görsel 4 ‘‘Sarmal Dalgakıran’’ çalışması değerlendirilecektir.



Görsel 4. Robert Smithson, ‘‘Sarmal Dalgakıran’’, 1970, 457metre 240,000 ton toprak, kaya, tuz kristalleri, Tuz Gölü, Utah, ABD, <https://bit.ly/33tTTL0>

Görsel 4 Sarmal Dalgakıran, ABD'nin Utah eyaletinde büyük tuz gölünde daha önce petrol çıkarılan bir bölgede yaklaşık 7bin ton toprak kullanarak yaptığı bir çalışmadır. Bu yapıyla

Smithson insanların doğayla olan ilişkisine dikkat çekmek istemiştir. Ayrıca dalga kırını endüstrinin geliştiği bir bölgede inşa etmiştir.

Kent için bir diğer önemli gelişme de aşırı enerji tüketimi ile üretimi aşamasında, çevreye verilen zararların artmasıdır. Tarımın yapılmasından sonra, sermaye birikimi ve mübadele önemli bir konuma gelmiştir. Mübadele ile birlikte elde edilen kazançlı sermaye daha da cazip hale gelmiş ve insan ırkının açgözlülüğü ile birlikte artı ürün elde edebilme daha da önem kazanmıştır. Bu doğrultuda yapılan çalışmalardan biri de sermaye birikimi için gereken artı ürün üretiminin önündeki engeller kaldırılmaya çalışılmıştır. Yaşadığımız dönemde üretim için gereken tüm enerji kaynakları ve altyapı çalışmaları kapitalist zihniyet tarafından gerçekleştirilmektedir. Bu enerji kaynaklarından birisi de doğal yaşam için tehlikeli ve doğal olmayan nükleer santrallerin kullanılmasıdır.

Görsel 5'deki çalışma gelişim adı altında yapılan nükleer santrallerin patlaması sonucu toprağa, yeşil alanlara insanlara ve bütün canlılara verilen zararların yansıtılabilmesi amacıyla bitki betona dönüştürülmüş ve doğaya zarar veren bu tür çalışmalara bir karşı duruş sergilenmiştir. İnsanlar aynı zamanda bu tür patlamalar sonucu reaktörlerin daha fazla çevreyi kirletmemesi için Görsel 6'te olduğu gibi betonla kaplanıp gömülmesiyle sonuç alma gayretindedirler. Görsel 5'teki çalışmada nükleer bombalar ve enerji sistemlerinin patlaması sonucunda zararlarının minimuma indirgenmesi niyetiyle betonla kaplanarak dış dünya ile tamamen bağının koparılmasının aksine, bitkilerin betona dönüştürülmesiyle dünya ile bağının koparılması ve bu tür olumsuz etkilerden korunmasının temsili amaçlanmıştır. Bu tür zararlardan korunmanın yolu nükleer enerji yerine alternatif enerji sistemlerin kullanılmasıdır.



Görsel 5. Yunus Demir, ‘‘Midas Sendromu Serisi’’, 2017, Hazır Nesne Üzerine Akrilik Boya. 5 x 10 x 30

Görsel 6’da ABD’nin Marshall adalarında test ettiği nükleer bombalardan kirlenen toprağın gömüldüğü ve dış çevre ile tamamen izole edilmiş Runit Dome yer almaktadır. Runit Dome vb. gibi Dünya üzerindeki zararlı çalışmaların sonuçlarının gömüldüğü alanların sonsuza kadar hapsetme gibi bir durum olası değildir. Doğanın gücü karşısında maddenin kullanım süresi bunu imkânsızlaştırmaktadır. Dolayısıyla yapılan tüm çalışmalar zamanın birinde insanlara tekrar kâbus gibi geri dönecektir.



Görsel 6. AFP, ‘‘Runit Dome Kapađı’’,1958, Fotođraf, Marshall Adaları, <https://bit.ly/3iEfZ3K>

Gordon Child’ın tarım devriminden sonra ikinci büyük devrim olarak nitelendirdiđi kent devriminin ortaya çıkması ve gelişiminin ilk evresi yukarda irdelenmişti. Kent için bir diđer önemli gelişim endüstri devrimidir. Özellikle insan gücüne dayanan üretim şeklinde, makine kullanımıyla, hem üretimin artması hem de tarım işlerinde işçi olarak çalışan insanların işsiz kalması ve kırsal alanlardan kent merkezlerine göçün olması sonucunu doğurdu. Bu göçler, kentler için barınma (gecekondu), istihdam, çevresel, ekonomik, oryantasyon, vb. gibi, problemlerin oluşmasında temel nedendir. Görsel 7 göçlerle birlikte ortaya çıkan oryantasyon ve göç edenlerin yaşadığı ağır durumları yansıtmaktadır.



Görsel 7. Yunus Demir, ‘‘Midas Sendromu Serisi’’, 2017, Hazır Nesne Üzerine Akrilik Boya. 23 x 44 x 60

İş bulma umuduyla büyük kentlere göç eden işçiler birçok problemlere zemin hazırlamıştır ve bunlardan bir tanesi de fazla iş gücünün olmamasından kaynaklanan işsizlik problemleridir. 1961 yılında Türkiye ile Almanya arasında iş gücü alım anlaşması imzalanmış ve böylece Türkiye’den 2500 işçi göç etmiştir. Görsel 7, bu göç edenlerin ailesini bırakarak giden işçilerin omuzlarındaki yükü ve oryantasyon problemlerini dile getirmek amacıyla oluşturulmuştur. İnsanlar seyahat ederken yanına aldıkları bavul ev ile olan ilişkisinin somut bir örneğini temsil etmekte, bu ayrılış her iki taraf içinde büyük güçlülüklerin yaşanmasına neden olmakta ve Bavulun betona boyanmasıyla bu ağır durumu yaşayan işçi ve ailelerinin temsil edilmiştir.



Görsel 8. Baki GÜLER, “Çadır Kentler(Kon)”,2017, Yerleştirme, (5x10x20, 5x7x15, 5x15x25, 5x7x17, 5x10x25, 10x15x25, Sanatçının özel koleksiyonundan kendisinin izniyle sunulmuştur.



Görsel 9. Baki GÜLER, “Çadır Kentler(Kon)”,2017, Yerleştirme, 20x30x50, 10x15x25, 2017(Sanatçının özel koleksiyonundan kendisinin izniyle sunulmuştur.)

Görsel 8 ve 9, sanatçı Baki Güler'in göçebe yaşantısından yerleşik hayata geçişinde yaşadığı oryantasyon problemlerini dile getirdiği çalışmalarıdır. Çadır bezinden yaptığı kentlerle iki zaman arasında sıkışan benliğini yansıtan sanatçı, her iki yaşama da yabancı durumdadır. Ekonomik yaşamlarının değişimi ve şehir hayatının yoğunluğu hem sanatçı hem de aynı durumu yaşayan insanların bunalım sürecini yansıtmaktadır.

Kentlerin gelişmesinin bir diğer yansıması çevresel kirliliktir. Teknolojik gelişmeler ile birlikte kullanılan materyaller de gelişim göstermiştir. Geliştirilen materyaller dayanıklı olması ve doğada uzun süre dayanabilmesi nedeniyle türlü çevresel kirliliğe neden olmaktadır. Bu kirliliğe sebep olan materyallerden olan plastik kullanımı en çok kirlilik yaratan maddeler arasında yer alır. Görsel 10 plastikten kaynaklanan kirliliğe dikkat çekmek amacıyla oluşturulmuştur.



Görsel 10. STUDIO KCA Şirketi, "Bruges Balinası" 2018, Yerleştirme, Photos Matthias Desmet 12x38x38, <https://bit.ly/32sWea2>

Çevresel problemlere ışık tutan çalışmalardan olan Görsel 10. Brooklyn merkezli bir mimarlık ve tasarım firması olan STUDIO KCA şirketi tarafından oluşturulan enstalasyondur. Pasifik

okyanusundaki plastikleri toplayarak balina heykeli oluşturan şirket, kirlettiğimiz suların insan ve hayvan sağlığı için tehlike arz etmesi ve bu durumun gün geçtikçe daha da artarak devam etmesini, bu çalışmayla görselleştirmişlerdir. Bu eser Bruges kanalında sergilenmiştir.

Dünya insanın yaşamını idame etmesinin tek kaynağı oluşu ve bu devinimin sürmesini sağlamak insan ırkına düşen en önemli görevdir. İlkel insanlardan günümüze doğru, yaşamı kolaylaştıracak tüm buluşlar aynı zamanda insan ırkı tarafından kendi çıkarları doğrultusunda kullandıkları için insan yaşamını kötü etkileyebilecek sonuçlar da doğurmaktadır. İnsanlarla aynı yaşam ortamını paylaşan hayvanlar doğal ortamda yaşamlarını kolaylaştıracak herhangi bir buluşa ihtiyaç duymazlar çünkü yaşamlarını idame edecek beceri ve donanımla var olurlar. Bunca gücü, alete ihtiyaç duymadan elinde barındıran hayvanlar ihtiyaç fazlasına sahip olma gibi bir endişeleri olmadığından doğayı ve yaşam alanlarını bozmaya ya da yok etmeye çalışmamaktadırlar.

Bu kötü sonuçlardan biri de tarımla birlikte elde edilen besinlerin kolay yollarla sahip olmaya çalışan gurupların savaşılarak üretimde bulunan gurupları köle gibi çalıştırması ve emeğini elinde almasıdır. İlk kentleri kuran bu savaşçı guruplar artı ürünün sebep olduğu sermaye birikimin cazipliği ve güçlenme daha çok artı ürün elde edebilme çabasına girmelerini sağlamıştır. Bu doğrultuda gerekli gördükleri tüm faaliyetleri gerçekleştirmektedirler. Üretim için gerekli olan iş gücünü zor kullanarak oluşturma, enerji kaynağı sağlama, bu doğrultuda icatlar yapma, ormanlar yok edilerek tarım alanları oluşturma, savaşlar vb. gibi gelişmeler insan ırkının aç gözlülüğünün sembolleridir.

Kentlerin ortaya çıkışı ve çıkarlar doğrultusunda geliştiği, aynı zamanda da günümüz kentlerin temel taşını oluşturmaktadır. Yine yaşadığımız dönemde kentler aynı düşüncenin varlığını olduğunu teknolojik gelişmelerle daha acımasız savaşlar, doğayı daha güçlü yaralayan buluşlar, sistemin dayattığı kölelik vb. gibi durumlarda son hız devam etmektedir. Doğal yaşamdaki hayvanların, ihtiyacı kadar doğadan faydalanması insan ırkının ders alması gereken bir durum, insan ve doğanın devamı için doğal yaşam alanlarına gerekli önemin verilmesi gereklidir.

BÖLÜM 2: SERMAYENİN KENDİNİ GERÇEKLEŞTİRME SÜRECİ VE MEKÂNLA OLAN İLİŞKİSİ

Biz sadece maddenin biçimini değiştirebiliriz
Ne var ki, bu biçim değiştirme işinde
Doğal güçler bize durmadan Yardım eder.
Öyleyse görüyoruz ki emek,
Maddi servetin ürettiği
Kullanım değerinin
Tek kaynağı değildir.
William Petty

Tezin daha önceki bölümünde, yapılaşmanın gelişimi ve sermayenin yapılaşma ile kurduğu ilişkinin ilk döneminin diyalektiği yapılmıştır. Bu ilişki sonucunda ortaya çıkan sorunlar ve oluşabilecek problemler dile getirilmiştir. Bu bölümde günümüz şartlarında sermayenin kendini gerçekleştirme, yapılaşma ve doğa ile ilişkisi, şehirlerle olan bağlantısı irdelenecektir.

Sermaye artırımını için gerekli olan koşulların sağlanması kapitalizmin temel görevlerindedir. Teknolojinin gelişimi ile yapılan üretim, makineler sayesinde hızlı ve insan emeğinin asla yapamayacağı kadar artık ürün sağlamıştır. Bu makine ayrıca aşırı bir güç kaynağına da ihtiyaç duyar ve beslenmesi için de doğayı etkileyebilecek kömür, elektrik, sıvı yakıtlar, nükleer enerji vb. gibi enerji santrallerine ihtiyacın oluşmasını doğurur. Bu tek başına doğaya verilen zararlar değildir. Aynı zamanda üretilen artık ürünlerin pazarlanması yeni pazarların kurulması ve sermayenin girdiği pazarlarda sabitlenmesi gibi olgular için yapılan çevresel faktörler de doğa üzerindeki kötü sonuçları bırakmaktadır.

Doğa için önemli bir etki yaratabilecek bir başka etmen de say yasasıdır. Bu yasa devinim içinde bulunmayan sermayeyi, ekonomi çarkına katma çabasıdır. Başka bir deyişle yastık altında duran sermayedir. Ülkelerin ekonomik sıkıntılar yaşadığı dönemlere bakıldığında iktidarların, bu tür müdahalelerle ekonomiyi tekrardan canlandırmayı amaçlayan projeler geliştirdiğini görebiliriz. Bu durum, tezin bu bölümünde ayrıntılı olarak açıklanacaktır.

2.1 Sermayenin Gerçekleşmesi Ve Mekânla İlişkisi

Doğa, makineler, lokomotifler, demiryolları, elektrikli telgraflar,
Dokuma makineleri vb. 'nin inşa etmez.
Bunlar insan çabasının ürünleridir: Doğa üzerinde
Kurulan insan iradesinin organları haline dönüştürülmüş
Doğal materyal... Bunlar, insan beyninin insan eli tarafından
Yaratılan organlarıdır; bilginin cisimleşmiş gücüdürler
Grundrisse
(Aktaran, Harvey. 2012. s.277)

Marx, “birikimin ilk koşulu, kapitalistin elinde bulunan metaları satabilmesi ve bu satıştan aldığı paranın büyük kısmını tekrar sermayeye çevirebilmesidir”, der (Aktaran Harvey, 2012, s. 260). Bu bağlamda sermayenin kendini gerçekleştirmesi ve kâra dönüşme süreçlerinden biri de dolaşım yani mekân ile kurduğu ilişkidir. Sermayenin dolaşımını, mekânla olan ilişkisini sağlayan etmenler de pazarlardır. Kapitalizmin temel amacı daha fazla artı ürün üretme ve bunu olabildiğince hızlı gerçekleştirmesini sağlamak, bununla birlikte bir dahaki üretimi karşılayabileceği sermayeyi elde etme isteğidir. Bu sürecin tamamlanması için, yeni pazarların bulunması ve bir diğeri ise küresel hale gelen sermayenin rekabet koşullarından dolayı pazarlara olabildiğince hızlı şekilde ulaşması ve mekânda hızlanmasıdır.

Bu yeni pazarlara ulaşması ve mekândaki hareketliliğini sağlamak için gerekli alt yapı çalışmalarının yapılması, yenilenmesi gerekiyor. Ayşegül Kars Kaynar ‘‘Sermayenin Dolaşımı Mekânda Hareket Ve Sabitlik’’ adlı makalesinde bu süreci şu şekilde açıklıyor:

Sermaye birikimi, sermayenin yüklendiği farklı işlevlere göre üretim, dolaşım ve mübadele süreçlerinin toplamıdır. Üretimde artı değer üretilir. Dolaşım ve mübadele de ise üretilen bu artı değer gerçekleşir ve kâra dönüşür. Sermaye birikimi, ancak üretilen artı-değer gerçekleştikten sonra, yani dolaşıma girip mübadele edildikten sonra tamamlanır. Bu sebeple ne kadar artı-değer üretildiği kadar, dolaşım ve mübadele süreçlerinde üretilen artı-değerin ne kadarının gerçekleştiği de önemlidir (Sermayenin dolaşımı mekânda hareket ve sabitlik).

Kapitalistler, artı ürünü sadece bir defaya mahsus gerçekleştirmeyi amaçlamıyorlar, aynı zamanda her defasında gerçekleşen artı üründen daha fazla sermaye birikimi yapmak temel amaçlarıdır. Ayşegül Kars Kaynar bu birikimin yapılmasının iki koşulundan söz eder. Birincisi daha fazla artı ürün elde etme, diğeri ikincisi ise bu artı ürünlerin gerçekleşmesini sağlamak için pazar alanlarının genişletilmesi şeklinde ifade eder(Sermayenin dolaşımı mekânda hareket ve sabitlik). Pazarların genişletilmesi iki şekilde olur. Birincisi pazarların bulunduğu ülkedeki daha fazla mübadele (değişim noktaları) alanlarının açılması bir diğeri ise dolaşım alanının genişletilmesidir. O halde ürünlerin uzaklardaki pazarlara ulaşması ve dolaşımını tamamlaması

mekânla olan ilişkilerinin önündeki engellerin kaldırılması gerekiyor. Bu engeller ulaşım ile iletişim gibi gelişmelerin iyileştirilmesiyle mümkün olabilir. Böylece Dünya üzerindeki önceden ulaşamadığı pazarlara girme olanağı bulur ve dolaşımını gerçekleştirir.

Artı ürünün üretim anından kendini gerçekleştirme anına kadarki sürede bütün olumsuzluklar (kırılma, bozulma, pazarlama aşamasına kadarki araçlar vb.) artık üründen elde edilecek kârdan kesileceği için gerçekleştirme (devretme) süresinin olabildiğince hızlı olmalıdır. Bu konuda David Harvey'in görüşleri şöyledir:

Dolaşım giderleri ve zamanını azaltan teknolojik değişimleri ele alalım. İş bölümündeki derinleşme artıkça ve piyasa etkileşimleri daha karmaşık hale geldikçe, bu giderlerde artma eğilimi gösterir ve bu giderleri azaltma yönündeki baskı da daha yoğun hale gelir. Fiziki çerçeveden bakıldığında, bu metaların hareketinin maliyetini ve süresini azaltmaya ve toptan satışlar, perakende satışlar ve pazarlamaya dönük maliyetleri kısma yönünde bir baskı anlamına gelir. Paranın dolaşıma girebilmesine dair (kredi sistemi) ve bilginin elde edilebilmesi ve neşredilmesine dair hızlı etkileyen telgraf, telefon, radyo, teleks gibi buluşlar da gerekli hale gelir. Hane halkı bile bu süreçten muaf kalmaz: Nihai tüketimin teknolojisi de, üretilen metaların artan miktarlarını masmetme yükümlülüğünün hızına eşlik etmek zorundadır (HARVEY, 2012, s.188).

Bir diğer düşünür Karl MARX'ın sermayenin hızlanması ile ilgili görüşleri şöyledir:

Kapitalist için önemli olan sadece sermayenin devrinin gerçekleşmesi değildir; bu devrin en az maliyette ve en kısa sürede gerçekleşmesi önemlidir. Çünkü sermaye ne kadar hızlı ve ucuz dolaşımını gerçekleştirirse, o kadar hızlı ve kârlı devreder ve o kadar çok miktarda yeniden yatırıma dönüşür (MARX' tan aktaran Ayşegül Kars Kaynar Sermayenin dolaşımı mekânda hareket ve sabitlik)

Kapitalistler açısından bu kadar önem arz eden mekânda hızlanma, rekabetçi dünya pazarında olması gerekenden çok daha hızlı olmayı gerektiriyor. Daha yavaş gerçekleşen sermaye, hızlı gerçekleşen sermaye karşısında devalüasyona uğrayıp piyasadan tamamen atılmasına sebep olabilir. Bu açıdan teknolojik gelişmeler ve altyapı çalışmalarının öneminin büyük bir etkisi vardır. NOKİA iletişim şirketinin ilk yıllarında dünya devi halindeyken gelişimlere ayak uyduramamasıyla diğer şirketler tarafından devalüasyona uğraması örnek olarak verilebilir.

2.2 Sabit Sermaye

Karl Marx'ın kapitalizmin çelişkili hareket yasalarının analizi de teknolojik gelişmelerle ilgili, hızlı akım ve sonuçlarını anlamaya yöneliktir. Marx bu durumu, üretimin artırılması ve üretim-geriştirme gibi süreçlerin kontrol altına alması şeklinde ifade eder. Harvey, artı değeri şu şekilde değerlendirir:

Artı değer için gerçekleşen arayış gittikçe daha güçlü hale geldikçe, kapitalizm 'kendi amacına uygun' iş gereçlerini üretecek araçları geliştirmek zorundadır. Ve bunları üretmenin de tek bir yolunu bilir: meta üretimi. Çeşitli iş gereçleri, meta olarak üretildiği, meta olarak mübadele edildiği, artı-değer üretimine tahsis edilecek biçimde bir çalışma süreci içinde üretken biçimde tüketildiği ve kendi kullanım süresi sonunda yeni metalar yerini aldığı zaman, Marx'ın sözlüğündeki tam karşılığı itibarıyla sabit sermaye haline gelirler (Harvey, 2012, s. 278).

Buradan hareketle, artı sermaye üretimi için yapılan iş gereçleri, sabit sermaye olarak adlandırılabilir. Ama burada Harvey'in adlandırdığı gereçler sadece iş gereçleri değildir bunun yanında gemiler, limanlar, demir yolları, lokomotifler, telgraf, barajlar, köprüler, su tedarikleri, lağım sistemleri, enerji santralleri, yollar, fabrika binaları vb. yapılarda sabit sermayeyi oluşturan yapılar ya da sistemlerdir. Görüldüğü gibi sermayenin mekânsal hareketliliği sağlamak mekânsal düzenlenmelerle mümkündür. Paranın hareketliliği de iletişim, finansal, bankacılık gibi kurumların gelişimine bağlıdır. Bu bağlamda yapılan altyapı çalışmaları sermayenin artırımı ve hareketliliğini sağlarken çelişkili bir durum ortaya çıkarır. Ayşegül Kars Kaynar bu çelişkili durumu şu şekilde açıklar:

Sermayenin mekânsal engelleri yıkmak amacıyla başlatmış olduğu hareket, sermayeyi mekândan ve mekânsal belirlenimlerden kurtarmaz. Tersine, çelişik bir sonuç doğurur ve yeni mekânsal düzenlemelerin doğmasına sebep olur. Bu mekânsal düzenlemeler ise iki açıdan sermayenin mekâna olan bağımlılığını ve mekândaki sürekliliğini artırır (Sermayenin dolaşımı mekânda hareket ve sabitlik).

Bu çelişkili durum, sermayenin mekânsal sınırlarını yıkmak ve hareketliliğini sağlamak amacıyla yapılan mekânsal düzenlenmelerin, diğer bir adıyla sabit sermayenin (köprüler, limanlar, yollar, demiryolları vb.) tek seferde değerini ürüne aktarmamaları, ancak, birçok kullanımdan sonra tükenmeleridir. Dolayısıyla hareketliliği sağlayan sabit sermaye aynı zamanda hareketliliği yavaşlatma amacıyla da kullanılmaktadır. Sabit sermayenin değerini ürüne aktarmasının uzun zaman alması, bunların güvenilirliğinin ve etkileşiminin sağlanmasını gerekli kılar. Bunun olmaması durumunda yapılan tüm yatırımlar çark dışına atılmış olacaktır. Özetle hiçbir geminin yanaşmadığı bir limanın ya da yolu olmayan bir AVM'nin değer aktarımı yapamaması, sabit sermayeye yapılan yatırımların boşa çıkması gibi.

Görüldüğü gibi artı ürünün üretim ve gerçekleştirme sürecine kadar geçen zaman diliminde mekânla kurduğu ilişki, mekânsal alt yapılarının düzenlenmesini gerekli kılarken bu durum kentlerin ve doğal alanların bir yapboz gibi sürekli inşaat halinde olmasını sağlıyor. Kentlerde bu kadar alt yapı ve yapılaşmanın yapılmasının diğer bir nedeni de ekonomi kriz dönemlerinden bir çıkış yolu olarak görülmesi ve hedeflenen büyüme oranlarının tutturulmasını sağlanmaya çalışılmasıdır. İnşaat sektörün krizi önleme ve köklü olmayan bir büyüme sağlanması nasıl oluyor, ya da nasıl bir etki yaratabiliyor ekonomide? Bunun cevabı ise

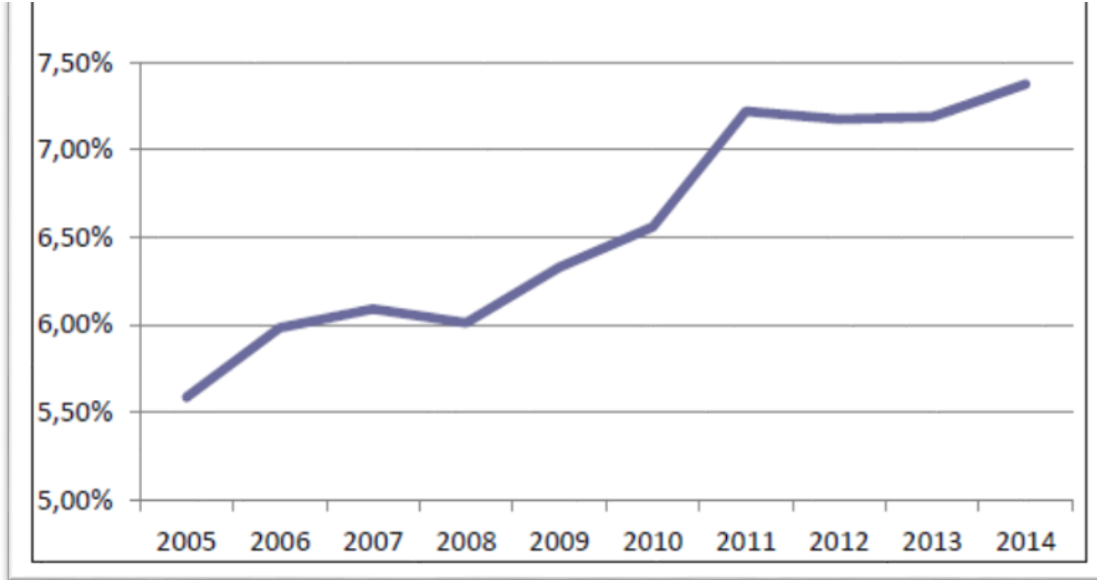
diğer birçok sektörle olan bağlantısı ve istihdam ortamını sağlıyor olmasından kaynaklanıyor. Bu konuyla ilgili Arş. Gör. Melih Yeşilbağ Ankara Üniversitesi SBF dergisinde şöyle açıklıyor

İnşaat sektörünün ekonomideki “lokomotif” rolünden söz etmek gerekmektedir. İnşaat sektörünün birçok farklı sektör ve alt-sektörde üretimi ve tüketimi tetikleyerek büyüme sağladığı kabul edilmektedir. Bunun nedeni sektörün hem başka sektörlerdeki ürün ve hizmetleri (demir, beton, tasarım) girdi olarak kullanması hem de sektörün çıktısı olan konutların başka sektörler için (mobilya, beyaz eşya, otomobil) canlandırıcı etkide bulunmasıdır (SBF Dergisi. Cilt71. No 2. 2016. S 614).

Ekonomik büyüme yöntemi olarak görünen İnşaat sektörü TÜİK’in istihdam rakamlarına bakarak doğal alanlar üzerindeki büyük resmi görmemize ve çevremizin bir beton yığınına dönüştüğü sonucunu çıkarabiliriz. Arş. Gör. Melih Yeşilbağ Ankara Üniversitesi SBF dergisinde, inşaat Sektörünün 2005 ile 2014 yılları arasındaki İstihdam İçerisindeki % Payı Türkiye değerlendirmesi olan grafik 1’i şu şekilde açıklamakta

Grafik 1’de görüleceği üzere, inşaatın istihdamdaki payı 2005 yılında %5,6 iken 2014’te %7,4’e yükselmiştir. Bu dönemde toplam istihdam 19,6 milyondan 26 milyona çıkarak %32 oranında artarken inşaat sektöründeki istihdam 1,1 milyondan 1,9 milyona çıkarak %72 oranında büyümüştür (SBF Dergisi. Cilt71. No 2. 2016. S 609).

Grafik 1. İnşaat Sektörünün İstihdam İçerisindeki % Payı



Kaynak: TÜİK’ ten aktaran, Yeşilbağ, SBF Dergisi. Cilt71. No 2. 2016. S 609

Ekonomi ile olan ilişkisinden kaynaklanan, doğal alanlar için tahribata sebep olan bir diğer göstergede say yasaıdır. İnsanların sahip oldukları nesne, para, altın gibi değerli materyalleri güvensiz ortamda tutmaktansa elinin altında bulundurmayı daha güvenli bir yol olarak değerlendirirler yastık altı sermaye gibi. Bu gibi durumlarda güvensiz ortamdan çekilen sermayenin kişilerin elinin altında birikmesi, ekonomi çarkındaki paranın giderek azalmasına etken olacaktır. Aynı zamanda güvensiz ortamdan kaynaklanan insanların meta almayı reddederek sermayesini harcamaması diğer bir nedendir. Meta alış verişı olmaması bir yerden sonra para akışının tamamen durmasına neden olacaktır. Ekonomiyi zora sokan bu tutumun önüne geçilmesi ve yaşanan olumsuz durumun giderilmesi amacıyla yöneticiler tarafından mali çözümler geliştirilerek sorunu tersine çevrilir. Yaşadığımız ülkede bu ya da buna benzer durumlara da yapılan çalışmaları görmek mümkündür. Konuyla ilgili Arş. Gör. Melih Yeşilbağ,

iktidarının başından beri duble yol vb. altyapı çalışmaları, gerek 2008'den sonra hız kazanan kentsel dönüşüm süreçleri gerekse özellikle 2011 seçimlerinde önemli bir propaganda aracı da hale gelen "mega/çılgın" projeler inşaata dayalı stratejik tercihin en belirgin örnekleridir(Yeşilbağ. SBF Dergisi. Cilt71. No 2. 2016. S 613).

Şeklinde ifade eder.

Kriz dönemlerinde ekonomik durgunluğa çare olarak insanların tüketime teşvik edilmeleri buradan da yarar sağlanmasının ne derece doğru olduğu aşikâr. Bu sadece yaşadığımız çevreyi kirletmekten başka bir sonuca varılmamaktadır. İnsan yaşamının sürdürülebilir olmasını sağlayan temel çalışmalar olarak da değerlendirilebilen bu yapıların doğaya zarar vermeden ve dengeli bir şekilde yapılması geleceğimiz açısından önemlidir. Fakat insanın, daha fazlasını elde edebilme hatta en güçlü olma arzusu yüzünden doğal süreçlerin dışına çıkılmasına sebep olunmaktadır. İlkel kapitalistlerden günümüzdeki kapitalistlere kadar, temel istekleri daha fazla üretim yapmak, para kazanmak olan ve bu doğrultuda gerekli gördükleri tüm yardımcı araç gereçleri geliştirmekten ve kullanmaktan çekinmeyen bir düşünce sisteminin varlığı doğal yaşamın temel sorunudur. Biriktirmenin sınırlarını zorlayan kişiler ya da yapılar, çıkarları ve doymak bilmeyen aç gözlülükleri yüzünden, dokundukları her yeri betona çevirmeleri bu tezdeki sanatsal çalışmaların da felsefesi olan, Midas sendromu olarak değerlendirilen hastalıkla (kral Midas'ın dokunduğu her şeyin altına dönüşmesi) mustarıptirler.

İnsanlık, başlangıcından beri doğa ile olan mücadelesi ve bu mücadele ile ortaya çıkan bilinen ya da bilinmeyen problemlere karşı belli oranda üstünlük sağlamayı başarmıştır. Bu üstünlük

doğal süreçler de, geri dönülmesi imkânsız yollara sebep olmasına neden olmakta. Dünya, güçlü olanlar tarafından sürekli sömürülmesi ve çevrenin bozulmasının farkında olan insanlar tarafından, bu gidişatın iyimser olmadığını farklı yollarla dile getirerek açıklığa kavuşturan kesimler de bulunmakta. Bu tezin ana amacı da doğal alanların insanların çıkarları doğrultusunda katledilmesi, görsel sanat çalışmalarlarıyla karşı duruş sergilenmeye çalışılmıştır.

2.3. Sermaye Yapılaşma(Betonlaşma) Ve Ekoloji Sarmalında Sanatın Önemi

İnsanlar, yaşanan veya yaşanmış olaylara farklı disiplinler aracılığıyla tepkilerini ortaya koymuştur. Bu disiplinlerden bir tanesi de sanattır. Sanatçı, izlenimlerini benliğiyle harmanlayarak oluşturduğu görselleri bir karşı duruş olarak sergilemeyi ya da düşündürmeyi ve aynı zaman da yaşanabilecek ya da yaşanmış önemli olayları görsel bir dil ile anlatmaktadır. Pablo Picasso'nun modern savaş karşıtı çalışması olan Guernica BM güvenlik konseyi duvarındaki halı versiyonu perdeyle sansürlenmeye çalışılması sanatın etkisini gözler önüne sermektedir. ABD dışişleri Bakanı Colin Powell Irak'a saldırısını meşrulaştırmak amacıyla kanıtlarını sunarken arkasındaki Guernica tablosunun perdeyle sansürlemiş olması savaşın getireceği olumsuz durumun habercisi niteliğindedir (Evrensel.net, Erişim 22.07.2019, <https://bit.ly/33jDdWE>). Picasso'nun tablosu savaşı engelleyemedi ama bu açıklamayı yaparken rahatsızlık verdiği sansür olayı ile gözler önüne serilmiştir.



Görsel 11. Pablo Picasso, “Guernica”, 1937, Tuval Üzeri Yağlı Boya, 3,49 x 7,77 , <https://bit.ly/35BGR0L>

ABD dışişleri Bakanı Colin Powell, Irak' saldırı için öne sürdükleri kanıtları, insanlara sunarken bir tablonun bu kadar rahatsız etmesi bu tezin teması ya da diğer ekolojik problemlerin sanat veya diğer disiplinler aracılığıyla sunulmasının önemini de göstermektedir.

Sanayi toplumlarında endüstriyel, teknolojik gelişmelerle birlikte insanların doğa üzerindeki kontrolü ve sömürüsü de artmıştır (Nuray Akkol, 2018, İdil Dergisi, Değişen Doğa Algısı Ve Armağan Etme Bağlamında Ekolojik Sanat, Sayı 44 S 421). Doğayı yok eden tüm bu gelişimler karşısında, buzlan alanları yine bölgenin şartlarına uygun yöntemlerle düzeltilmesi için yapılan çalışmalar ya da bu tür çevresel problemleri görünür kılmak gibi nedenlerle oluşan ekolojik sanat çalışmaları, bu tezin çevresel problemleri dile getirme amacıyla aynı doğrultuda birleşmektedir. Bu bağlamda doğal alanların tahribatını konu alan sanatçılar veya gruplarının, çalışmalarıyla ele alınacaktır.

Nils Udo insanı, doğa içindeki yerinin önemine yönelik farkındalık yaratmaya ve izleyicinin doğayla olan ilişkisini yansıtmaya çalışır ve Doğal yaşamın, insan eliyle tahribatının kötü sonuçlarına yönelik çalışmalar üretmektedir. Nils Udo çalışmalarıyla ilgili, ölmekte olan bir dünya deneyiminin belgelenmesidir (Aktaran John K. Grande, Sculpture Dergisi, Eylül, Cilt.18 No. 7) şeklinde ifade eder.



Görsel 12 Nils-Udo, ‘‘Kızıl Kaya Yuvası’’, 1998, Arazi Sanatı, Bambu, toprak, portakal, misket limon, California, Red Rock Canyon, <https://bit.ly/3hVpLOW>

Sanatçı ayrıca teknolojinin ne kadar ileri olursa olsun kültürlerin tamamı yaşamlarının devam ettirmesinin tek yolu gıda olduğu dolayısıyla da tek kaynağının da sabit olarak toprak olduğunu çalışmalarıyla insanlara aktarmaya çalışmaktadır. Nils Udo kültürleri doğa ile birleştirmeye

çalışmaktadır. Görsel 12 çalışmasıyla da Britanya'nın eski büyük ormanlarının açık bir şekilde kesilmesini protesto etmek niyetiyle oluşturmuş ve nesli tükenmekte olan bitki örtülerinin erozyona neden olacağını anlatmaya ve korunmasına teşvik etmeye çalışmıştır.



Görsel 13. Walter De Maria, "New York Yeryüzü Odası", 1974, Yerleştirme, Hessisches Arazi Sanatı Müzesi, <https://bit.ly/32rdkoH>

Bu alanda önemli eserler sonmuş olan bir diğer sanatçı Walter De Maria, özellikle New York Yeryüzü odası adlı yerleştirmesiyle kentte yaşayanların doğal ortamdan uzaklaşması konusunu işlemiştir.

Sağlam malzeme olması nedeniyle yapılarda beton kullanımı, kentlerin yoğun nüfus ile yapılara olan ihtiyacın fazlalaşması kentlerde toprak alanlarının çok az olmasının neden olurken, sanatçının bu durumdan yakındığını söyleyebiliriz. 197 metrekairelik bir alanda 300 kilo doğanın ham maddesi olan toprağı sergileyen sanatçı, izleyici ile toprak arasına engel koyarak kent insanlarının doğal ortamdan ne kadar uzaklaştığını göstermiştir. Ayrıca toprak kucusuyla izleyicilerinin toprak hasretini de gidermiştir. Walter De Maria doğal süreçlerde afetlerin

önemli olduğunu savunmakta bu afetlerin sürecin bir parçası olarak değerlendirir. Walter De Maria konuyla ilgili düşüncelerini

Bence doğal afetlere yönelik bakış açımız yanlıştır. Ben doğal afetleri seviyorum ve bunların, bir deneyim biçimi olarak, en yüksek sanat biçimi olduğuna inanıyorum. Bana göre sanat, doğayla yarışa bile giremez. Kasırgalar, depremler, buzulların kırılması, seller, orman yangınları, kum fırtınası bunların sayısı çok azdır ve onlara şükran duymalıyız (Aktaran Ahu Antmen, 2010, S 256).

şeklinde ifade eder.



Görsel 14. Yunus Demir, “Midas Sendromu Serisi”, 2017, Hazır Nesne Üzerine Akrilik Boya. 60x70

Walter De Maria'nın Görsel 13'teki doğadan uzaklaşan insanlara doğayı getirmek çalışması kent yaşamın önemli sorunlarından bir tanesini sergilemektedir. Kentlerin aynı zamanda programlanmış yaşam tarzı insanlar üzerinde önemli psikolojik problemlere neden olmakta. Bu problemler den uzaklaşmak ya da sosyalleşmek için kentlerdeki doğal alanlara benzetilmiş parklarda veya şehir dışındaki doğal alanlarda vakit harcamaları doğal alanların öneminin göstergesidir. Bu kapsamda Görsel 14'deki Beton Ayna çalışması, şehir yaşamı insanları doğadan koparmış olmasını ve beton yığınlarının arasına sıkıştırmasını temsil etmektedir. Beton dönüşmüş bir aynada kendini izleyen izleyici daha önce farkında olmadığı beton yığınlarının arasındaki yaşamını sorgulaması aynı zamanda insan yaşamının her aşamasını kaplayan betonların farkına varması Beton Ayna çalışmasıyla amaçlanmıştır.



Görsel 15. Josh Kline, ‘İç Savaş’, 2017, Yerleştirme, Polimeriz Alçıtaşı, Kum, Çakıl, Köpük, İnşaat Demiri, 3 Bölüm: 46" x 38" x 39" H / 49" x 34" x 31" H / 51" x 37" x 31" <https://bit.ly/35wGV1O>

Üretim için yapılan teknolojik gelişmelerin sadece doğa için tehlikeli değildir aynı zamanda insan yaşamını da kötü etkileyebilecek problemlere neden olmaktadır. Sanatçı Josh Kline Görsel 15'teki İç Savaş çalışması bu doğrultuda yapmıştır. Teknolojinin gelişmesi ile birlikte üretimde emeği olan insanların yerine robotların yer alması işsizliğin artmasına, açlığa ve dolayısıyla da insanlar arasında savaşa neden olacağını ve dünyanın gıda üretimi için elverişsiz olacağına yönelik öngöründe bulunarak iç savaş çalışmasını oluşturmuştur. Betonla oluşturduğu

nesneleri de işlevselliği kaybetmiş dünya ve savaş sonrası evlerin moloz yığına dönüşmesiyle insan ırkının tehlikede olmasının temsilidir.



Görse 16 Alejandro Almanza Pereda, "Korku Boşluğu Serisi", 2017. Oil painting, concrete; 63 x 62 x 15 cm.
<https://bit.ly/3IGpL7F>

Alejandro Almanza Pereda, doğa ve insan ilişkisi temasından çalışmalar üreten bir sanatçıdır. Doğal ortamda gördüğümüz manzaraların resimlere sığdırılıp evlerimize asılıp izlenmesini yapay bulmaktadır. Bu doğrultuda gerçek olanından uzaklaşıp yapay olanla vakit geçirmenin saçmalığını ve aynı zamanda doğadan uzaklaşan insanın göstergesidir Horror Vacui serisi. Manzara resimlerinin asılabilmesi için bir duvara ihtiyaç duyması ve aynı zamanda duvardan bağımsız gözükken resimlerin yapaylığına son vermek isteyen sanatçı manzara resimlerinin bir bölümünü betonla kaplayarak bu çelişkiyi gidermeye çalışmaktadır.

Doğa doktoru olarak nitelendirilebilecek Mel Chin, 1951 Houston doğumlu sanatçı, sanayi atıklarıyla kirlenmiş alanları doğal yollarla temizlemesini sanat nesnesi olarak kullanmıştır. Sanatçı REVIVAL FIELD adlı projesi St. Paul'daki bir Eyalete ağır metallere kirlenmiş toprağın tekrardan ekosisteme kazandırılmasıdır.



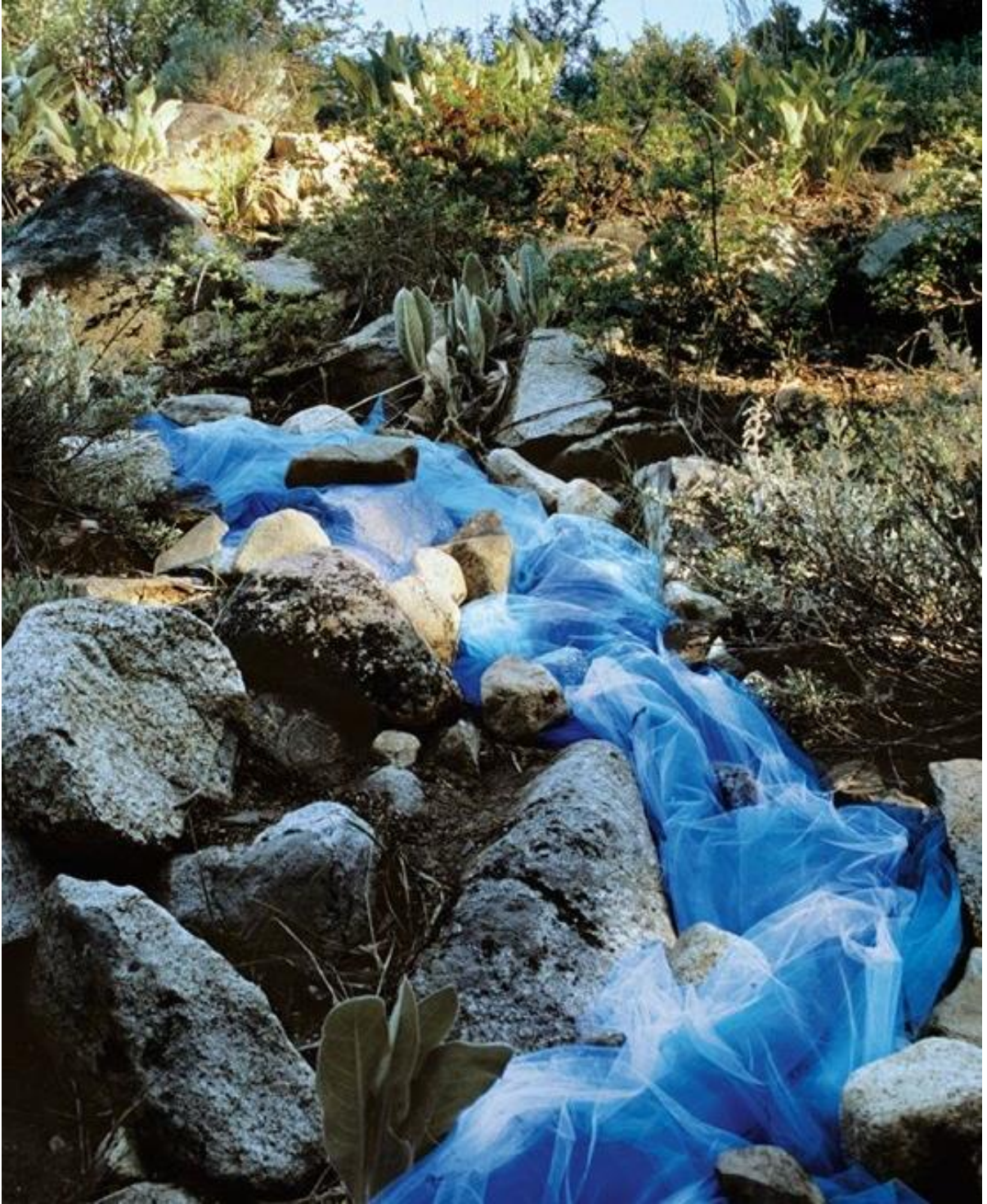
Görsel 17. Mel Chin, "Hayata Dönüş Alanı", 1991, Yerleştirme, Saint Paul, Minnesota ABD,
<https://bit.ly/2Fi5mpd>

Mel Chin insanların gelişimin yarattığı problemlerden olan topraktaki kirliliği, meta olarak sanatına aktarmak yerine, direkt sorunun çözümü için kaynağına müdahale ederek sonuç alamaya yönelmiştir. Sanatçı St. Paul'daki bir Eyalete ağır metallere kirlenmiş toprağın bir bölümünde deneysel çalışmalar yapmıştır. Kirlenen toprağa akümülatör bitkiler ekerek topraktaki ağır metaller bitkiler tarafından bir sünger gibi emilmesini sağlamıştır. Sanatçı masraflı teknolojik araçlar yerine düşük maliyetli doğal yollarla bu işi yapmış ve "Yeşil İyileştirme" potansiyelini doğrulamıştır.



Görsel 18. Ayşe Erkmen, “Su Üzerinde”, 2017, Karışık Teknik, Venedik Bienali, Photo Roman Mensing, <https://bit.ly/2DYMR8z>

Ayşe Erkmen, Skulptur Projekte 2017 Görsel 18’te yaptığı On Water adlı çalışması sosyolojik ve şehir planlamasının gibi sorunlara dikkat çekmek amacıyla oluşturmuştur. Nordkai kuzey iskelesi ile sanayileşmiş Südkai güney iskelesi arasına köprü oluşturarak ziyaretçilerin su yüzeyinde yürüyormuş hissiyatı vermektedir. Haritaların çizimi sınırların belirlenmesi gibi durumlarda bu sınırları nasıl aşılabilir durumlarına göndermede bulunmakta. Ayrıca Ayşe Erkmen, On Water çalışmasında fiziksel veya mecazi anlamda bölünmeleri kaldırmaktadır.



Görsel 19. Linda Gass, ‘Rivulet Parker Deresi’, 2000, Yerleşirme, <https://bit.ly/32uFf7f>

İnsanlar dünya üzerinde değerlendirebilecekleri bütün metalleri kullanılmıştır fakat bu kullanım ihtiyaç fazlasının harcanması, değeri bilinmeden çarçur edilmesi ya da doğadan çalarak sadece insan hizmetine yönelik kullanılabilir. Su’da bu kullanım şartlarına maruz kalırken aynı zamanda insanlar tarafından kirletilerek faydasız hale getirilmektedir. Bu doğrultuda farkındalık yaratmaya yönelik sanatçı Linda Gass çalışmalar yapmaktadır.

Mono Gölü'nün bir kolu olan Parker Creek'teki su, beslenmesi amacıyla Los Angeles su kanalına bağlanması kurumasına ve bu kol üzerinde canlıların su ihtiyacının gidermesini de engelledi. Sanatçı bu tür insan etkisiyle kurumuş dere yataklarına, naylondan su etkisi yaratarak suyun sadece insanların ihtiyacı aksine diğer canlıların da ihtiyacı olduğunu, suyun hunharca kullanımına ve kirletilmesine tepki göstermiştir.



Görsel 20. Yunus Demir, ‘Midas Sendromu Serisi’, 2017, Hazır Nesne Üzerine Akrilik Boya. 20x58x87

Kentleşme ile beraber her alanda problemlere neden olmaktadır. Bu problemlerden bir tanesi de su kirliliğidir. Görsel 19 Linda Gass'ın çalışmasının kavramsal çerçevesinde olduğu gibi, suyun sadece insanlar için yaratılmış düşüncesi, diğer canlıların kullanımını engellemekte ya da suyu kirleterek diğer canlıların yaşamını tehlikeye sokmaktadır. Kentlerdeki yapılaşmanın simgesi olan beton ayrıca kentlerdeki içme suyu ihtiyacının temsili olan damacana betona boyanarak su kirliliğine atıfta bulunulmuştur.



Görsel 21. Mehmet Kavukçu, 'Fırtınayı Yaşamak', 2017, Karışık Teknik, <https://bit.ly/33oRm4N>

Sanatçı Mehmet Kavukçu, çalışmalarında genellikle insan doğa ilişkisinden meydana gelen karışıklığa işaret etmektedir. İlkel insanların doğadaki, korumasız sürecini kültürel gelişimlerle aştığını, doğaya ve çevresine zarar veren duruma geçtiğini vurgulamaktadır. İnsanların doğaya verdiği zararlar karşısında doğanın durağın davrandığını ve bu durağanı yaptığı çalışmalara yansıtmaya çalıştığı ifade etmektedir (Erdi Es, Tandoğan, İdil Dergisi 2018, Sayı 7, S 1365). Ayrıca bu çalışma, doğanın korunması aşamasında yapılan yanlışlara ve çelişiklere gönderme yapmaktadır.



Görsel 22. Marie Lund, “Daldırma” 2015, Karışık Teknik, Laura Bartlett Galerisi, Londra,
<https://bit.ly/2YY29lh>

Marie Lund Görsel 22’deki çalışması nesnelere, insan ve hayvan yaşamlarının yok oluşuna yönelik oluşturduğu bir çalışmadır. Dünyamızın giderek betonlaşması doğal alanların yok oluşu aynı zamanda insan ve hayvan yaşamına mal olmaktadır. Bu süreci insana ait nesnelere belli bir kısmını betona gömerek göstermeye çalışmaktadır.

Gelişim adına yapılan teknolojik gelişmelerin çevre için ne kadar tehlikeli olabileceğine tezin önceki bölümlerinde değinilmiştir. Bu gelişim için gerekli olan enerjini karşılanmasının, ya da mübadele olgusunun gerçekleştirilmesi için kullanılan bir enerji türü olan, fosil yakıtlar en yaygın enerji türü ve en çok atmosferik kirlilik yaratan yakıt türüdür. Bu kapsamda John Gerrard, Görsel 23 dijital video enstalasyon yapıtıyla görünmeyen tehlikeyi gözler önüne sermektedir.



Görsel 23. John Gerrad, ‘‘Batı Bayrağı’’,2017, Sanal Dijital Video, <https://bit.ly/2RIQ4ly>

Üretimdeki enerji ihtiyacının karşılanması insan yaşamı için gereklidir. Bu enerji sağlanırken aynı zamanda da yaşadığımız çevreye büyük oranda zarar vermekte. Bu kapsamda sanatçı John Gerrad, günümüz teknolojisinin öncüsü olan batı uygarlıklarının çevresel felaketlerin öncüsü durumunu gösteren Görsel 23’teki Batı Bayrağı çalışmasıyla dile getirmiştir. Havanın kirlenmesi, ozon tabakasının delinmesi, sera etkisi gibi faktörler özellikle fosil enerji kullanımından kaynaklanırken aynı zamanda insan sağlığı içinde büyük risk taşımakta, Gerrad bu etkilerin insan gözüyle görünmediğini görünür kılmak içinde bayraktaki siyah duman görünür kılmak ve kirliliğin farkına varılması için kullanmıştır. Siyah bayrak aynı zamanda insanın doğa üzerindeki kininin sembolüdür.



Görsel 24. Jamie North, ‘‘Bükülme’’, 2019, Karışık Teknik, Kişisel sergisi Pi Galeri Londra,
<https://bit.ly/35xJzEq>

Görsel 24’teki Jamie North’un Inflection sergisindeki bu çalışma doğanın hassas dengesini vurgulayan çalışmalarından biridir. Genellikle beton ve camı birleştirerek oluşturduğu çalışmalarında, sanatçı doğadan topladığı bitkileri bu birleşimin içine yerleştirmiştir. Cam ile beton arasındaki bitkiler için dünyadan farklı bir atmosfer yaratmıştır. Özellikle günümüzde teknolojinin gelişimi ile geliştirilen materyallerin dünyamızı kirletmesi ve insanlığın atığından kaynaklanan kirlilikten bitkilerin korunması amaçlamıştır. Geleceği tehlikeli gören sanatçı izleyicilere hassas dengeyi korumanın önemini yansıtmayı ve düşündürmeyi amaçlamıştır.

Dünyada sadece insanlara ait bir gezegen olarak düşünmek aptalca olur. Yaşadığımız gezegeni hayvanlar ile bitkilerle beraber paylaşıyoruz. İnsan ırkının aç gözlülüğü yüzünden bizimle beraber yaşayan diğer canlıların yaşama hakkına tecavüz etmekte bununla yetinmeyim özellikle de hayvanlara kendi çıkarları yüzünden us dışı eziyetler yapmaktadır. Bu bağlamda Çin’li sanatçı Cao Hui hayvan haklarına yönelik Görsel 25, 26’deki kavramsal sanat altyapılı çalışmalarıyla bir karşı duruş sergilemektedir.



Görsel 25. Cao Hui, ‘‘Durum’’, 2009, Karışık Teknik, 50x55x48cm, <https://bit.ly/35vyjZr>



Görsel 26. Cao Hui, ‘‘Ceket’’, 2008, Karışık Teknik, 22x58x88cm, <https://bit.ly/3kgHGQU>

Sanatçı, hayvan derisinden yapılan materyalleri insanlık dışı ve iğrenç bir şey olduğunu göstermeye çalışmıştır. Bu materyalleri çeşitli yollarla hayvanların iç organlarına benzeterek rahatsız edici çalışmalarını yapıyor. Sanatçı hayvan derisinden yapılan materyallere normalleşen algımızı değiştirmeye yönelik çalışmalar sergilemekte.



Görsel 27. Robin Tarbet, ‘‘Beton Fosiller’’,2016-17, Karışık Teknik, <https://bit.ly/3hRoiJe>

Robin Tarbet, teknolojik ilerlemenin kalıntılarını betona gömerek fosil etkisini yaratmaya çalışır. Power In The Lands touring sergisinden beton dökümler çalışması olan Görsel 27 bir nükleer santral çevresinde topladığı materyalleri stüdyosunda betona gömerek oluşturmuştur. Ayrıca nükleer enerji kullanımının doğa ve insan üzerindeki olumsuz yönlerine dikkat çekmiştir. Sanatçı, günümüzün doğru olmayan edinimlerini gelecek nesiller için fosilleştirerek ders çıkarmalarını sağlamaya çalışmıştır. Tarbet, beton kullanmasının nedeni ise nükleer patlamalardan sonra eriyen yakıt çubuklarının çevreye ve insanlara zararlı radyasyon etkisinden koruma amaçlı betona gömülmesidir.

Bir diğer sanatçı Mehmet Ali Uysal, çalışmalarında izleyicinin algısıyla oynar ve Görsel 28’de Ten adlı çalışmasında insanın tenini doğayla özdeşleştirir. İnsanın doğadan beslenmesi, yaşamını doğa üzerinde idame etmesinden dolayı doğadan bağımsız var olması imkânsızdır. İnsanın dış katmanını oluşturan ten, aynı zamanda doğanın yaşamsal faktörler için önemli olan en üst katmanı olan kabuk ile bağdaştırmıştır.



Görsel 28 Mehmet Ali Uysal, ‘Ten’, 2010, Yerleştirme, Karışık Teknik, <https://bit.ly/3hrH88P>

Bir diğer sanat gurubu olan Yoksul Sanat 1960'ların ikinci yarısında ortaya çıkan kavramsal temelli bir sanat akımıdır. Dönemin diğer avangard sanatsal yaklaşımları gibi sanatın ticari faaliyetlerine bir karşı duruş sergilemekte ve atık, gelip geçici, doğal malzeme kullanımıyla ön plana çıkmaktadırlar. Bu tez, doğal üretim biçiminden giderek uzaklaşılması ve bu üretim aşamasında aç gözlülüğün kurbanı olan doğal çevrenin giderek bozulması ve insanlığın giderek yapay bir kültür haline gelmesi kapsamında yola çıkarak Art Povera ile bağlantı kurulabilir. Konuyla ilgili Ahu Antmen

Yapıtlarda sık sık organik ve organik olmayan malzemelerin bir araya getiren, doğal ve doğal olmayan süreçleri irdeleyen ve çeşitli doğa yasalarını görünür kılmaya çalışan Art Povera sanatçıların her birinin özellikle üzerinde durduğu farklı olgular, durumlar kavramlardan söz edilebilir (2010, S 215).

Yoksul sanat gurubundan sadece ön planda yer alan sanatçılarından biri olan Merz'in Görsel 27 Igloo çalışması incelenmiştir.



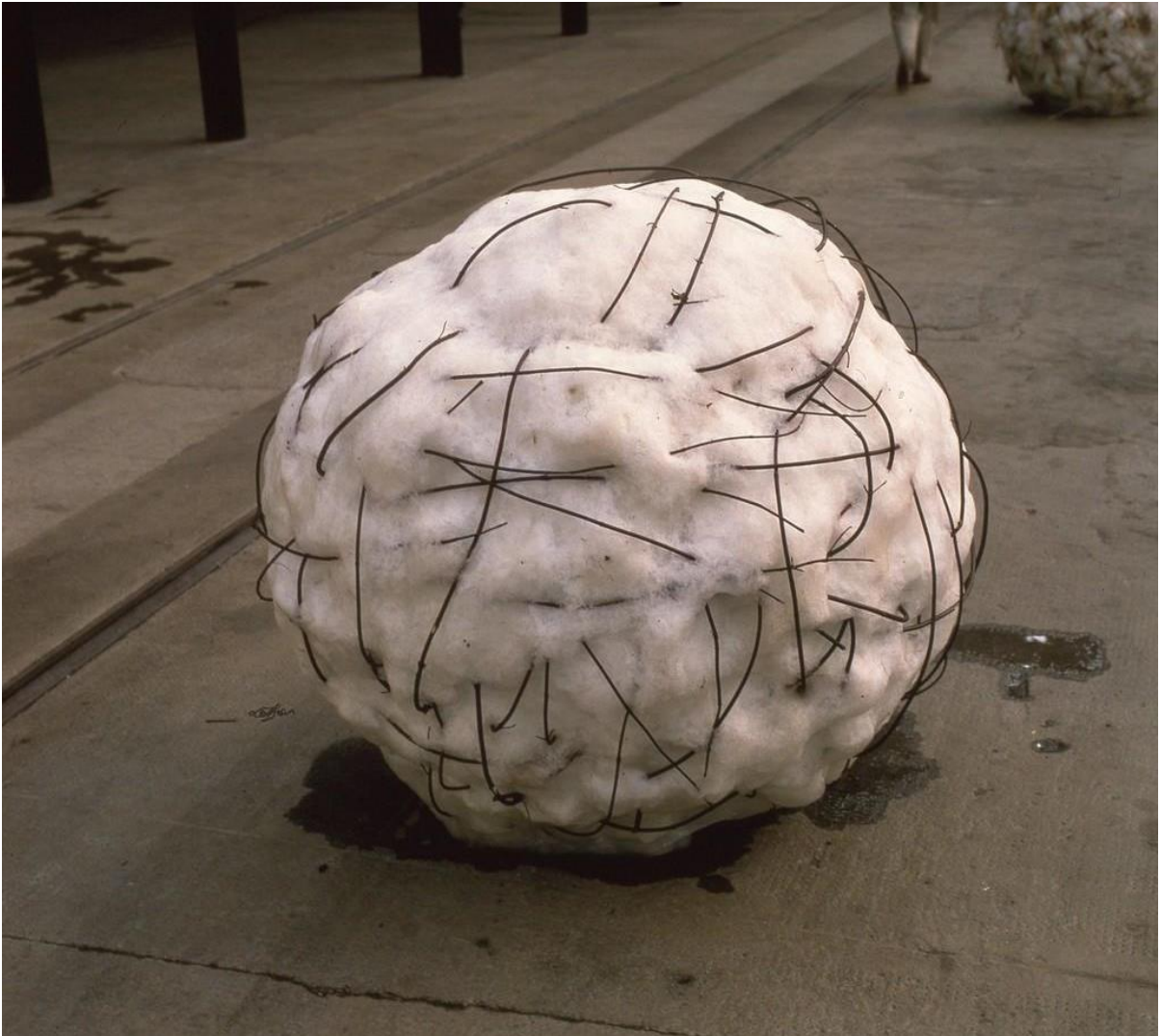
Görsel 29. Mario Merz. “Igloo”, 1968, Karışık teknik, Yerleştirme, <https://bit.ly/3bWYVDV>

Sanatçıların endüstriyel ve yüksek teknoloji materyallerden vazgeçerek, paçavra, gazete, ağaç dalları gibi estetik olmayan malzemeler kullanarak her türlü ilerlemeyi reddetmişlerdir. Görsel 29'deki Merz'in Igloo çalışması insanın varoluş temelleri ve doğa ile olan ilişkisini deneyimlediği çalışmasıdır. İnsanların içinde bulunduğu doğal ortamın kültür (burada kültür insanların yaşamını kolaylaştıran alet yapımı olarak değerlendirilmekte) oluşumunu etkilediğini dolayısıyla bu ilişki kapsamında ortaya çıkan sonuç organik olarak değerlendirilmektedir. Tüm yıl boyunca kar örtüsüyle kaplı olan alanların kardan evlerin yerine topraktan yapılan evlerin organik olmama göstergesidir Görsel 18.

Yine doğal seleksiyon ve çevre bilinci oluşturma da önemli bir diğer hareket olan Ekolojik sanat, 1960'lardan sonra gelişmeye başlamış, 20.yy'ın gelişen bilim ve teknolojinin ilerlemesiyle modern insanın doğa ile barışık olmayan kalkınma projelerine tepki olarak ortaya çıkmıştır. Bu kalkınma projelerinin doğaya ölüm şansından başka bir seçenek bırakmamaktadır. Bu gelişmeler doğa üzerinde olumsuz etkiler bırakmakta ve geleceğimiz tehlike arz etmektedir. Bu tehlikeler küresel ısınma, içilebilir su kaynaklarının kirlenmesi, tarım ve orman alanlarının yok edilmesi, daha fazla artı ürün elde edebilmek için kullanılan

kimyasalların ortaya çıkardığı yeni hastalıklar, gibi bazı önemli faktörlerdir. Bu kapsamda sanatçılar da değişen doğa ve insan faktörüne etki yapan gelişimlere ışık tutmak ya da farkındalık yaratmak adına eserler oluşturmuşlardır.

Sermaye artırım aşamasında fabrikaların önemi çok büyük bir yer tutar dolayısıyla bu üretim aşamasında kullanılan enerjide yüksek orandadır. Bu bağlamda enerjinin karşılanabilmesi için geliştirilen yöntemler de çevre üzerinde büyük zarara neden olmaktadır. Sanatçı, Andy Goldsworthy, Görsel 30'daki Snowballs adlı çalışmasıyla bu noktaya dikkat çekmektedir.



Görsel 30. Andy Goldsworthy, 'Kartopu', 1988, Karışık Teknik, 27 1/2 x 77 1/2 inç, <https://bit.ly/2RvuaMB>

Goldsworthy, Snowballs çalışması ile doğayı en çok kirleten fabrikaların önüne kartopları yerleştirerek dikkatlerin fabrikalara çekmeyi amaçlamıştır. Ayrıca sanatçı doğada kaybolabilen doğaya zara vermeyecek malzemeler kullanmakta ve Snowballs çalışması da bunlardan biridir.

Fabrika önündeki kartopunun erimesi de gündün güne yok olan doğal alanları temsili durumunda ve her kartopunun içinde de endüstriyel malzeme yerleştirmiştir.



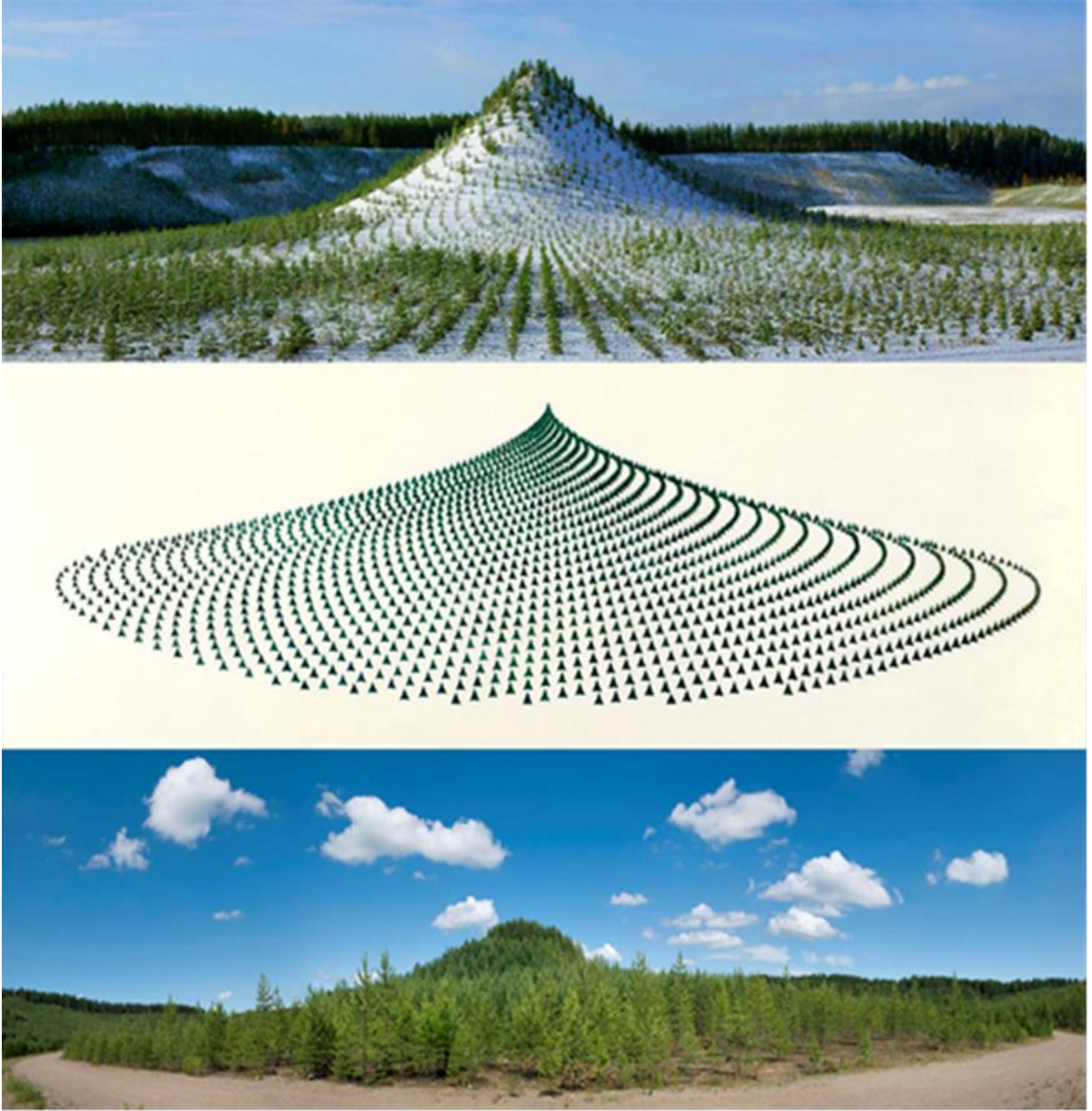
Görsel 31. Nele Azevedo, ‘Eriyen Adamlar’, 2009, Buzdan Heykel, Yerleştirme, Berlin Almanya,
<https://bit.ly/2FDnYzO>

Brezilyalı sanatçı Nele Azevedo ise iklim değişikliğine göndermeler yapan çalışmalar yapmıştır. Kamusal alanda gerçekleştirdiği Melting Men, çalışmasıyla 1000 adet buzdan heykel yaparak Berlin’de bir konser salonunun merdivenlerinde sergilemiştir. Sanatçı Azevedo, 1000 buzdan heykelle gerçekleştirdiği enstalasyon küresel ısınmanın insanlar üzerindeki etkilerine dikkat çekmek istemiştir. Heykellerin izleyicilerin gözlerinin önünde 30 dakikada erimesi de küresel ısınmanın sürecin hızını ve sonuçlarının gözler önüne serilmektedir.



Görsel 32. Agnes Denes, “Buğday Tarlası”, 1982, Karışık Teknik, Manhattan ABD, <https://bit.ly/2RnadaL>

Mayıs 1982’de sanatçı Agnes Denes Manhattan şehrinde yaklaşık 1 hektarlık alana ektiği buğdayla dünya üzerindeki açlık sorununa dikkat çekmek istemiştir. Ayrıca insanların yaşadıkları çevrede yediklerinin yetişebildiğini gösteren bir çalışmadır. Ekin alanı Dünya ticaret merkezi, ikiz kulelerin inşaatından çıkarılan molozların döküldüğü yerde yapılmıştır. Sanatçı 4,5 milyon dolarlık alanda 158 dolarlık hasat elde ederek alanın değerini topraktan elde edilen hasadın belirlemediğini tersine büyük şirketlerin imajı bu değeri belirlediğini söylemektedir. Denes, kişisel değerlerin yeniden düşünülmesi gerektiğini, yanlış olan önceliklerin gözden geçirilmesini ve insani değerlerin önemini vurgulamıştır. Elde edilen buğdaylar Minnesota Sanat Müzesi tarafından düzenlenen bir organizasyonda gelen izleyicilere verilerek dünyanın farklı yerlerde ekilmesini sağlanmış ve bu uygulamayla Dünyadaki açlık sorununa dikkat çekilmiştir.



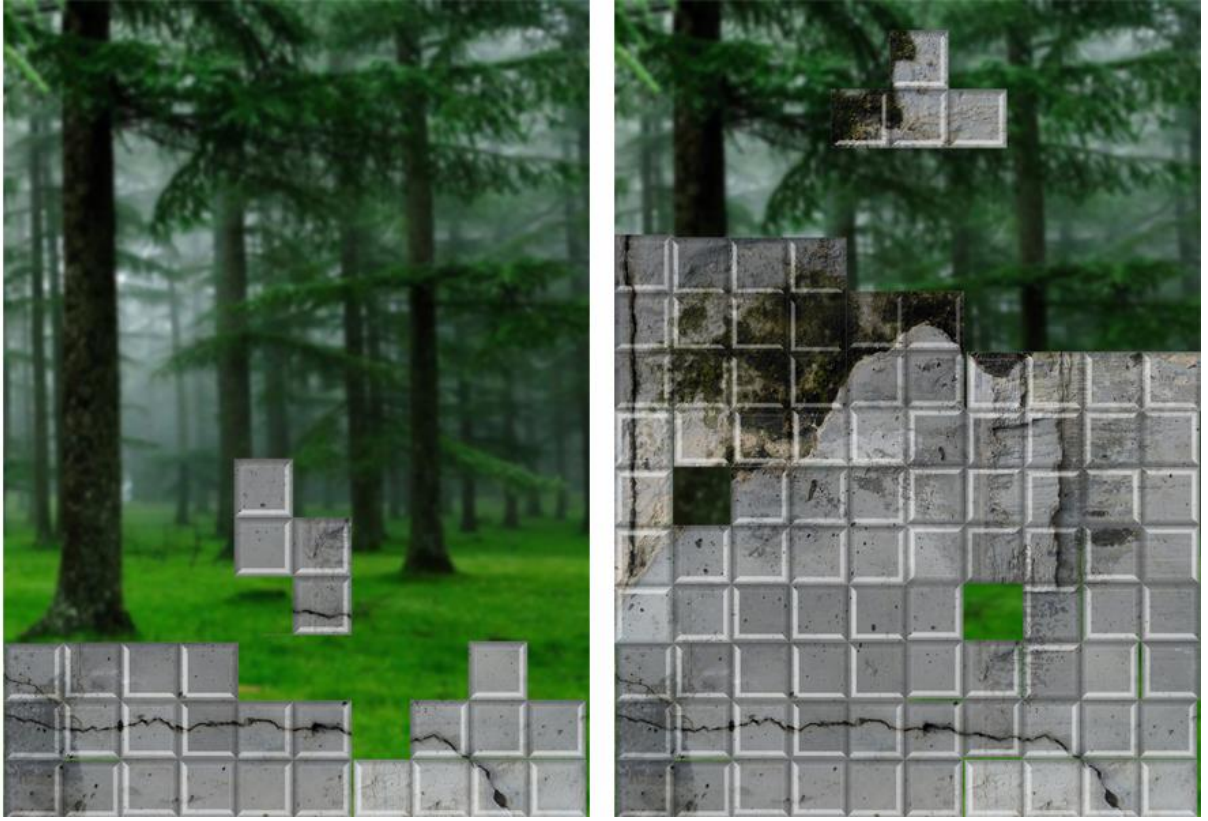
Görsel 33. Agnes Denes, ‘‘Ağaç Dağı - Yaşam Süresi Kapsülü’’,1992-96, 420 x 270 x 28 ,11000 Ağaç,
Finlandiya, <https://bit.ly/3bYdly3>

Agnes Denes tarafından tasarlanan Görsel 33 Ağaç Dağı çalışması Finlandiya’da bir taş ocağından çıkarılan toprağın üstünde yapılmış bir arazi sanatı örneğidir. İnsan tarafından oluşturulmuş dağ, 240 metre uzunluğunda 270 metre genişliğinde 28 metre yüksekliğinde elips şeklindedir ve yaklaşık 10 bin ağaç dikilerek toprağın yenilenmesi amaçlanmıştır. Bu çalışma ekolojik problemlerinin düzeltilmesi, doğaya yönelik farkındalık yaratmak amacıyla Finlandiya hükümeti tarafından finanse edilmiştir.

2.4 Midas Sendromu

Şarap tanrısı Dionisos'un yoldaşı Satiros Firgya krallığını gezerken Midas'ın gül bahçesinde uyuya kalır. Kral Midas, Satiros'u bahçede bulup sarayında on gün on gece eğlence düzenler. Midas'ın bu konukseverliği karşısında etkilenen şarap tanrısı Dionisos Kral Midas'ın bir dileğini gerçekleştireceğini söyler, Midas'ın, dokunduğu her şeyin altına dönüşmesini istemiştir tanrılardan. Böylece daha çok zengin olmayı sağlayacağına inanır. Açgözlülüğünün kurbanı olan Midas, dokunduğu her şeyi altına çevirdiği için yemek yiyemeyecek ve ailesine yaklaşamayacak duruma gelir. Bu uğursuzluktan kurtulmak için Midas, Tanrıya dua eder. İsteği kabul edilen Midas Paktalos nehrinde yıkanarak bu uğursuzluktan kurtulmuştur. İnsanların her zaman daha çok şeye sahip olma dürtüsü yaşam boyunca çevresine en çok zarar veren etmenlerin başında gelir. Bu zararların bir tanesi de doğal alanlar üzerindeki etkilerdir.

Daha fazla üretim için gerekli olan ziraat alanların açılması ya da daha fazla mahsul elde edebilmek için kullanılan ilaçlar, enerji kaynaklarının kullanımı, ya da ikinci bölümde dile getirdiğimiz sermayenin kendini gerçekleştirme süreci ve mekânla olan ilişkisi, insanoğlunun aç gözlülüğünün doğal alanlardaki etkisinin göstergesidir. Sermayenin mekânla olan ilişkisinin sunucunda insan, Midas efsanesindeki gibi dokunduğu her yeri direk altına çevirememekte ama betona çevirerek dolaylı yoldan sermaye birikimi sağlamaktadır. Doğal alanlara karşı öfkeli olan insanlara destek mahiyetinde Midas efsanesindeki gibi bu ezin uygulaması da dokunduğu her şeyi betona çevirerek destek olunmaktadır. Özellikle de çevresel sorunların farkında olmayanlar için farkındalık yaratma çabasıdır bu uygulamalar.



Görsel 34. Yunus Demir, ‘Tetris’, video art, 02’00’

Ülkelerin ekonomik gelişmeyi ya da ekonomik krizlerin önüne geçmek adına inşaat sektörünü çözüm olarak kullanmaları doğa üzerindeki etkileri tezin önceki bölümlerinde değinilmişti. Bu bağlamda tarihi yapılar, sit alanlarının yapılaşmaya açılması, sabit sermayenin değerini tümüyle ürüne aktarmadan yenilenmesi, kentlerin sürekli inşaat halinde olması bu olumsuzlukların bazılarıdır.

Özellikle bazı ülkelerde ekonominin can damarı şeklinde algılanan betonlaşma faktörü, şehirlerin sürekli bir yapboz oyunu gibi yapılıp yıkılmasına sebep olmaktadır. Bu yapılar insan ile doğa arasında beton bloklara sebep olmakla beraber kişileri doğal alandan uzaklaştırmaktadır. Görsel 34’teki tetris videosundaki beton blokları doğa ile izleyici arasına örülen duvar gibi insanları doğadan uzaklaştırmaktadır. Yöneticilerin betonlaşmayı ekonomik çıkarları doğrultusunda kullanmaları ve yaşadığımız çevreyi yapboz oyunu gibi sürekli değişmelerine karşı Görsel 34, farkındalık yaratma çabasıdır.



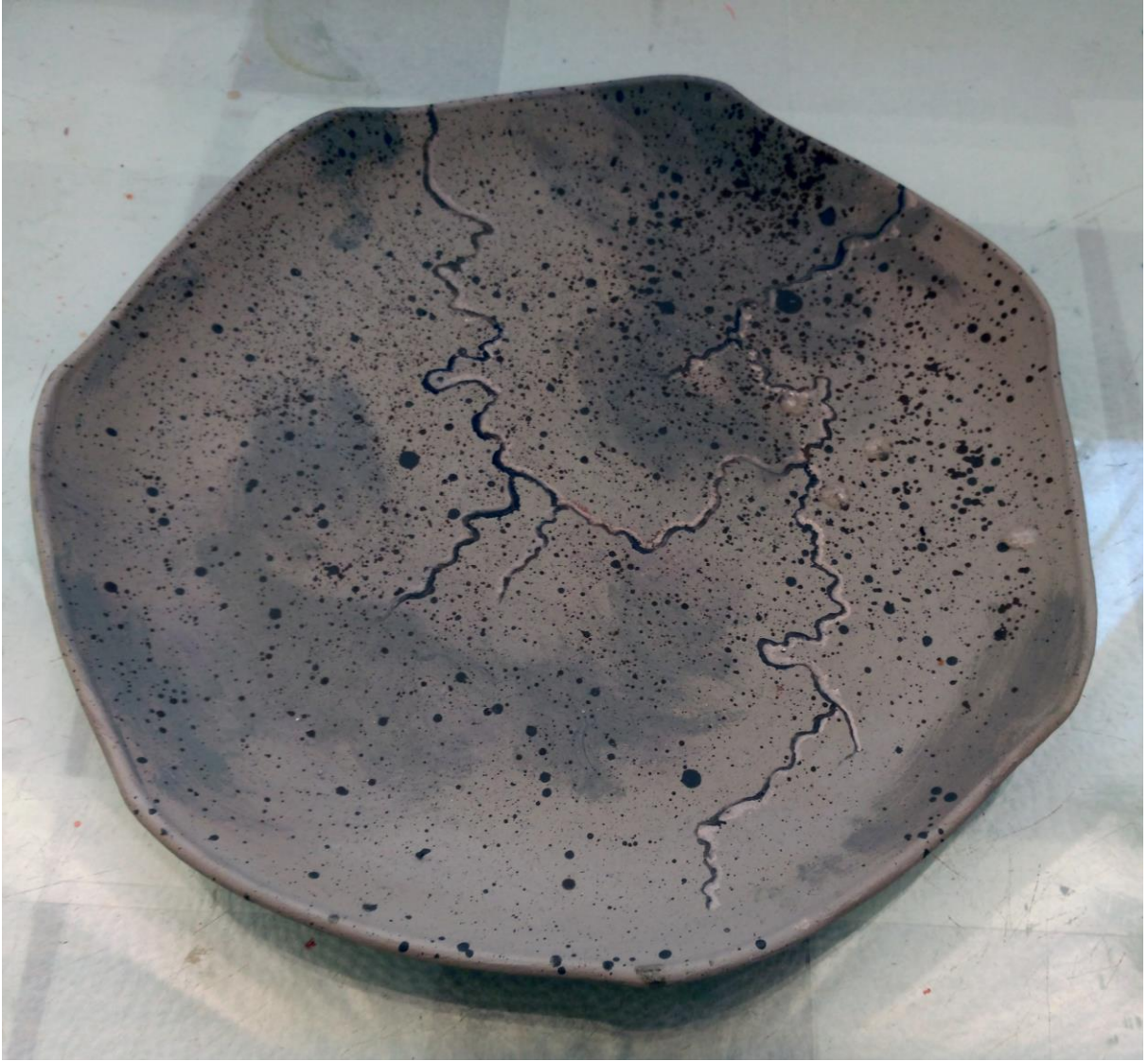
Görsel 35. Yunus Demir, ‘‘Midas Sendromu Serisi’’, Hazır Nesne Üzerine Akrilik Boya. 55 İNÇ, 2017.

Dünya üzerinde haber alma teknolojisinin önemli bir birimi olan TV(televizyon) özellikle kitleler üzerindeki etkisi önemli bir paya sahiptir. Bu önemli özeliği sermaye sahibi ile iktidarların doğal alanlarda ya da insan yaşamını kötü etkileyen önemli projelerini gerçekleştirmek için yapılacak işlerin iyimserliğini vurgulayarak aktardıkları bir afyon aracı olarak kullanılmaktadır. Bu tür projelerin gerçekleştirme döneminde gerçeğin saptırılarak aktarıldığı ve insanların duyarsızlaştırılmasına yönelik Görsel 35 yapılmış bir çalışmadır.



Görsel 36. Yunus Demir, “Midas Sendromu Serisi”, Hazır Nesne Üzerine Akrilik Boya. 5x8x20, 2017.

Önceki bölümlerde bilimsel çalışmaların kötü niyetle kullanılmasının çevresel faktörler için ne kadar kötü olabileceğine değinilmişti. Özellikle de nükleer çalışmalar bunu başında gelmektedir. Düşmana karşı kendilerini savunmak ve güven hissiyatını oluşturmak adına ya da üretim için gerekli enerjinin karşılanabilmesi adına yapılan bu çalışmalar doğa düşmanı gelişmelerdir. Sermaye edinme, ya da geliştirme adına yapılan bu gelişimler sadece doğaya zarar vermemekte aynı zamanda insanların yaşamı için de tehlike oluşturmakta. Bu bağlamda İngiltere'nin Çin'le yaptığı afyon savaşı, Belçika Kralı II. Leopold Kongu Cumhuriyeti'nde gerçekleştirdiği katliamlar sermaye edinme hırsının göstergesidir. Sermaye veya iktidarlar bu tür gelişimleri milliyetçilik adı altında gerçekleştirmektedirler. Görsel 36' da ki Midas sendromu serisinden olan çalışma bu tür çalışmalar yapan sermaye sahipleri ile iktidarların gerçek yüzlerini ifşa etme çabasıdır.



Görsel 37. Yunus Demir, ‘‘Midas Sendromu Serisi’’, Hazır Nesne Üzerine Akrilik Boya. 3x10x10, 2017.

Temel taşları artı ürüne dayanan kentleşme günümüzde küreselleşen ekonomi çerçevesinde hızla gelişmeye devam etmektedir. Küresel ekonomi ve sermaye, şehirleşmenin de hızla gelişmesine, şehirlerin kocaman beton yığınlarına dönüşmesine sebep olmuştur. Dünyanın giderek betonlaşması, insanları doğal alanlardan alıkoyarak beton yığınlarına sıkıştırmıştır. İçinde bulunduğumuz modern beton dünyasında, yeşil alanların hızla yok olmaya mahkûm edilişi sonumuz olmasa da bunun ruhsal açıdan büyük bir problem yaratacağı aşikâr. Bu bağlamda Görsel 37 bu konuya işaret etme çabasıdır. Tabagın betona boyanması ve boş oluşu giderek büyüyen çevresel kirliliğin ileride tüketilecek besinlerin kıtlığına ve bu besinlerin insan yaşamına zarar teşkil etmesi durumu dile getirmektedir.



Görsel 38. Yunus Demir, ‘‘Midas Sendromu Serisi’’, Hazır Nesne Üzerine Akrilik Boya. 10x16x23, 2019.

İlkel dönemdeki ile günümüzdeki Yöneticiler ya da kapitalistlerin Dünya’yı sadece sermaye olarak algılamasına yönelik Görsel 38’teki çalışma oluşturulmuştur. Özellikle de inşaat sektörünün sadece sermayenin gerçekleşme süreci olarak görülmesine karşı duruş sergilenmiştir. İnsanın beyini maketinin beton rengiyle boyanması iktidar ve kapitalistlerin düşlerini süsleyen sermayenin oluşturduğu zihinsel zehirlenmenin temsili olarak oluşturulmuş bir çalışmadır.



Görsel 39. Yunus Demir, "Midas Sendromu Serisi", Tuval üzerine yağlı boya, 70 x 100, 2017



Görsel 40. Yunus Demir, "Midas Sendromu Serisi", Tuval üzerine yağlı boya, 70 x 100, 2019



Görsel 41. Yunus Demir, "Midas Sendromu Serisi", Hazır Nesne Üzerine Akrilik Boya. 100x190, 2019.



Görsel 42. Detay



Görsel 43. Yunus Demir, ‘Midas Sendromu Serisi’ Hazır Nesne Üzerine Akrilik Boya. 42 numara spor ayakkabı, 2019.



Görsel 44. Yunus Demir, "Midas Sendromu Serisi", Hazır Nesne Üzerine Akrilik Boya. 40x60x60, 2019.



Görsel 45. Yunus Demir, "Midas Sendromu Serisi" Hazır Nesne Üzerine Akrilik Boya. 60x80x200, 2019.



Görsel 46. Detay

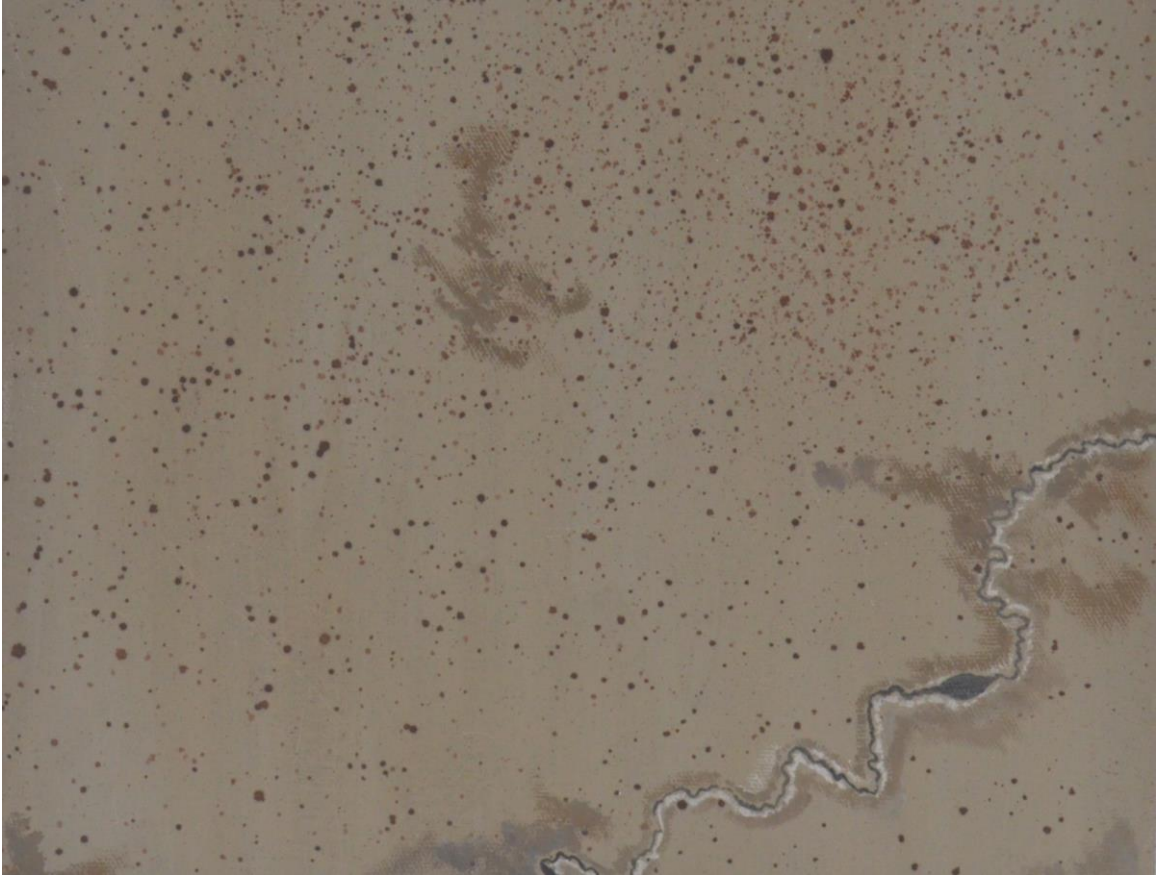


Görsel 47. Yunus Demir, ‘‘Midas Sendromu Serisi’’ Hazır Nesne Üzerine Akrilik Boya. 200ml coca cola cam şişe, 2019.



Görsel 48. Yunus Demir, “İkna (Convincing)”, 2017, video art, 02’’20’

İnsanlık doğa üzerindeki tek söz hakkı olarak kendini görmektedir. Bu tekil zihniyet diğer yaşayan canlıların yaşam alanları üzerinde kötü zarar oluşturabilecek kararları kolayca alabilmesini sağlamaktadır. Bu kararlar alınırken hayvanlar, bitkiler, doğal süreçlerin iletişim ve kendi hakları olan doğal yaşamdaki yerlerini savunma gibi özellikleri bulunmadığından maalesef yaşamlarını sonlandıracak ya da zorlu bir yaşama itilmeleri söz konusu olacaktır. Önceki bölümlerde Çin’li sanatçı Cao Hui, Görsel 25, 26, hayvanların insan çıkarı için kullanılan bedenleri, sanatçı Linda Gass’ın Görsel 19, Mono Gölü’nün bir kolu olan Parker Creek’teki suyun, beslenmesi amacıyla Los Angeles su kanalına bağlanması kurumasına ve bu kol üzerinde canlıların su ihtiyacının gidermesinin engellenmesine yönelik yapılan çalışmalardır. Bu kapsamda oluşturulan Görsel 48 Convincing adlı video art çalışması, kentleşme amacıyla ya da çevremizin sermaye aracı olarak görülmesinden kaynaklanan doğal katliamlara karşı bir duruş sergilenmektedir. Convincing çalışmasında şehir yaşamının gürültüsü eşliğinde ağaçların şehirleşmeye ikna edilmeye çalışılmıştır.



Görsel 49. Yunus Demir, ‘Midas Sendromu Serisi’, Tuval üzerine yağlı boya, 20 x 20. 2019.



Görsel 50. Yunus Demir, ‘Midas Sendromu Serisi’, Tuval üzerine yağlı boya, 30 x 30. 2019.



Görsel 51. Yunus Demir, "Midas Sendromu Serisi" Hazır Nesne Üzerine Akrilik Boya. 10x50x60 2019.



Görsel 52. Yunus Demir, "Midas Sendromu Serisi", Hazır Nesne Üzerine Akrilik Boya. 44x45x88, 2019.



Görsel 53. Yunus Demir, “Midas Sendromu Serisi” Hazır Nesne Üzerine Akrilik Boya. 2019.

SONUÇ

Doğa, oluşum sürecinde mükemmel bir hassas dengeden meydana geldiğini, bu dengelerden herhangi birinin değişmesiyle çok büyük sorunlara neden olacağını, gerek bilimsel çalışmalarla gerekse doğanın tahribata yol açan felaketlerle biz insanlara göstermektedir. Doğal dengeyi bozarak tahribata yol açan insanlar, kendi yaşamını ve aynı zamanda da doğal alanların ölümüne neden olmaktadır.

İlk insanlar doğada korunaksız olması, tehlikede olması ve yaşamını idame edebilmesi için yeterli donanıma sahip olamaması, kendi donanımlarını yaratma çabasına girişmelerine neden olmuştur. Bu çaba doğaya karşı yapılan ilk mücadele olarak ta kabul edilebilir. Zaman ilerledikçe doğal yaşamda mücadele için geliştirdikleri donanımlar, insan doğaya karşı iyice güçlenmesine neden olmuştur. Tarımın öğrenilmesiyle de doğaya karşı daha da güçlenmiştir (tarımla birlikte ürün elde edilebilmesi, pazarlanması, daha çok artı ürün almaya çalışılması, ormanlık alanların tarıma açılmaya çalışılması, sermayenin doğaya karşı yaptığı ilk mücadeledir).

İnsanoğlu doğayla olan mücadelesi, tarımın devriminin sonucu olan kentlerin kurulmasıyla da hız kazanmıştır. Kentlerin oluşumunun temel sebebini birinci bölümde sermaye olduğu açıklanmıştı bununla birlikte kentlerdeki ilk kapitalistlerin, sermaye artırım için giriştikleri savaş, üretim için kölelik, daha fazla tarım alanlarına sahip olma, gibi türlü problemlerin ilk meyveleridir, kendi ırkına ve doğaya karşı yapılan ilk sermaye kökenli eylemlerdir. İnsanlık teknolojik olarak geliştikçe çevre üzerinde daha da çok etki yapabilecek buluşlara imza atmıştır. Bu buluşlardan biri olan, birinci bölümde kentleri sorun haline gelmesi adlı başlık altında değerlendirilen nükleer enerji sisteminin kullanımı çevresel felaketlere nasıl yol açtığı değerlendirildi. Özellikle de sermaye artırımını için gerekli olan doğal olmayan nükleer enerji sistemlerinin olumsuzluklar karşısında verdikleri tepkiler insan yaşamını olumsuz etkileyebilmektedir. Bu kapsamda Çernobil vb. nükleer felaketlerde insanların ve doğal alanların aşırı radyasyona maruz kalmaları ölümlere sebep olmaktadır. Ayrıca bu patlamalar kilometrelerce alanlar da hasar bırakmakta yaşamı olumsuz etkilemektedir.

İlk kentlerin oluşumu günümüz kentlerin de yapısını oluşturmada özellikle de sermaye bazında gelişmesi günümüz kent problemlerinin de kaynağını oluşturmaktadır. Kentlerin sermayenin

kendini gerçekleştirdiği yer olması, bu gerçekleştirme olayının önündeki engelleri kaldırmaya yönelik yapılan sabit sermaye yatırımları, hem insan yaşamını hem de doğal yaşam üzerinde kötü bir etki yaratmaktadır. Bu kapsamda günümüzde, çevremiz büyük oranda inşaat halinde olması ve değerini tamamen gerçekleştiremeyen sabit sermayenin yenilenerek ya da yenisi inşa edilerek yeşil alanların yıkımına sebep olmaktadır. Bir diğer önemli noktada ekonomik canlanma adına sit alanlarının yapılaşmaya açılmasıdır. Bu doğrultuda ülkemizdeki üçüncü hava limanı, üçüncü köprü, kanal İstanbul gibi projelerinin gerçekleştirilmiş olması ya da yapılması için gerekli adımlarının atılması ekonomik istikrarının sağlanması amacıyla yapılan doğal katliamlardır.

Yeşil alanlar insan yaşamı için önemli bir yere sahiptir. İlk olarak kentlerdeki aşırı betonlaşmanın (yapılaşma) neden olduğu ısı artışı iklimsel değişikliğe neden olurken bu ısı değişikliği yine yeşil alanları tarafından dengelendiği yapılan bilimsel çalışmalarıyla kanıtlanmıştır. Diğer bir etkisi de insanın ruhsal ve bedensel sağlığı için önem arz etmesidir. Kent merkezinde bulunan parklara yakın yaşayan ya da evlerinin manzarasının bu tur yeşil alanlara bakan insanların, kent yaşamının stresinden ve psikolojik problemlere iyi geldiği kanıtlanmıştır. Bu kapsamda Ulrich ve Parson

İnsanlar doğa ile direkt olarak iç içe olmaları (aktif kontak) yanında parktaki çiçekleri seyretme veya bir pencereden ağaçlara bakma gibi doğayı sadece görme yoluyla da (pasif kontak) ondan çeşitli faydalar elde ettikleri, hatta bu tür alanların yakında mevcut olduğunun ve istenildiğinde kullanılabilmesinin bilinmesinin bile insanlara çeşitli psikolojik faydalar sağladığı belirtilmektedir (Ulrich ve Parson'dan aktaran ÖZGÜNER, SDÜ Orman Fakültesi Dergisi, S2 S98, 2004).

Doğal alanların bir diğer önemli özeliği hastaların sağlığına kavuşma süreci üzerindeki olumlu etkisidir. Ulrich ve Parson bir hastaneye de gerçekleştirdiği deneyde operasyon geçiren hastaların yatakları manzaraya bakanların diğer hastalara oranla daha az ağrı kesici istemeleri ve taburcu olma süreçlerinin kısa olmasıdır.

Bir diğer önemli nokta ise aşırı yapılaşma(betonlaşma) sera etkisine neden olarak küresel ısınmaya neden olarak buzulların eriyerek deniz seviyesinin yükselmesine aynı zamanda buzullarda hapis olmuş binlerce yıllık hastalıkların (COVID 19 virüsü gibi) çıkmasına neden olarak yaşamları olumsuz etkilemektedir (Fox Skelly, Jasmin, (2017), Buzullarda saklı hastalıklar yeniden canlanıyor, BBC NEWS, Erişim 24.06.2020, <https://bbc.in/3hTI0TK>).

Yine yeşil alanların diğer önemli bir etkisi de hava kirliliği üzerinde ki etkisidir. Hava kirliliği insan yaşamını olumsuz etkiler yaratmakta önemli hastalıklara da ön ayak olmaktadır. Solunum ve kardiyovasküler, astım atakları akciğer hastalıkları vb. gibi. Yeşil alanların hava kirliliğini temizlemekte aynı zamanda sağlık harcamalarını da önemli derecede azaltmaktadır. İnsan yaşamının temel gereksinimini tamamını sağlayan doğal alanlar, insanların nankörlüğü, aç gözlülüğü, güçlenmek, ekonomik çıkarlar adına günden güne yok olmaktadır. Doğanın ölümü yine insanın ölümü olacaktır bu nedenle insanlar, doğayı korumak için elinden gelenin en iyisini yapmalı ve doğanın kendini düzeltmesi için zaman tanınması için bize düşen görevleri layıkıyla yerine getirilmesi gerekmektedir. Çin devletinde 2020 yılında çıkan COVID 19 virüsü sebebiyle yaşamlarını kısıtlanması, doğa için önemli bir etki yarattı ve Ozon tabakası önemli derecede kendini onarıldığı, akarsuların temizlendiği ve hava kirliliği azaldığı saptanmıştır. Bu yüzden doğaya zaman tanımak insan yaşamı için ve gelecek nesillerimiz için önem arz etmektedir.

Doğal dengenin bozulması, doğanın buna karşı tepkisini yukarıda birkaç örnekle belirtildi, tüm bu olumsuzlukların yegâne sebebi insan ırkının ihtiyacından fazlasına ya da kendini her şeyin üstünde görmesi ve en güçlü olma isteğinden kaynaklanmaktadır. Tüm bu olumsuzluklar insanın doğaya dokunuşuyla olmakta ve bu dokunuşlar aynı zamanda bu tezin ilham kaynağını oluşturmaktadır. Bu olumsuzluklardan bir tanesi de betonlaşmadır. İnsanların dokunuşuyla bozulan doğal dengeyi görünür kılmak amacıyla dokunduğum her nesneyi betona çevirmekteyim. Görsellerde ki nesnelere seçimleri de genellikle insanların en çok kullandığı materyaller tercih edilmektedir. Bunun nedeni de daha çok görünür kılmak ve daha çok düşündürmektir.

KAYNAKLAR

Agnes Denes. (1982). Buğday Tarlası. Erişim 07.06.2019.
<http://www.agnesdenesstudio.com/works7-WFStatue.html>

Agnes Denes. (1992-96). Tree Mountain - A Living Time Capsule. Erişim 07.06.2019.
<http://www.agnesdenesstudio.com/works4.html>

Anadolu Üniversitesi. (2019). *İnsan ve Toplum*. Eskişehir Anadolu Üniversitesi Yayınları.

Anadolu Üniversitesi. (2013). *Kent Sosyolojisi*. Eskişehir Anadolu Üniversitesi Yayınları.

Antmen, Ahu. (2010). *Sanatçılardan Yazılar ve Açıklamalarla, 20. Yüzyıl Batı Sanatında Akımlar*. İstanbul: Sel Yayıncılık.

AFP. (1958). , Runit Dome caps. *Marshall Islands*, Erişim 01.08.2018.
<https://ujamaalive.africa/news/belgium-reopens-museum-of-african-history/>

Akkol Nuray. (2018). Değişen Doğa Algısı Ve Armağan Etme Bağlamında Ekolojik Sanat. *İdil*, 7/ 44. s. 421.

Alejandro Almanza Pereda. (2017). Horror Vacui. Erişim 01.10.2018.
<http://chertluedde.com/work/horror-vacui-2017/>

Ayşe Erkmen. (2017). On Water. Erişim 18.10.2018.
<http://www.saha.org.tr/projeler/proje/ayse-erkmen-on-water->

Andy Goldsworthy. (1988-1989). Snowballs in Summer. Erişim 02.07.2019.
<https://www.artfixdaily.com/artwire/release/848-decordova-exhibition-andy-goldsworthy-snow-on-view-this-summer>

Cao Hui. (2009). Coat. Erişim 08.05.2019. <http://www.linlingallery.com/eng/artists-d.php?id=33>

Cao Hui. (2009). Case. Erişim 08.05.2019. <http://www.linlingallery.com/eng/artists-d.php?id=33>

Childe Gordon. *Kendini Yaratan İnsan*(F Ofloğlu Çev.). İstanbul: Varlık Yayınları.

Dünya Tarihi Arşivi. (1905). Kongo Özgür Eyaletindeki İşçiler. Erişim 24.07.2018. <https://www.alamy.de/stockfoto-amputation-wurde-haufig-verwendet-um-arbeiter-in-den-kongo-freistaat-zu-bestrafen-gesteuert-durch-leopold-ii-von-belgien-1900-76391624.html>

Fox Skelly Jasmin. (2017). Buzullarda saklı hastalıklar yeniden canlanıyor. *BBC NEWS*. Erişim 24.06.2020, <https://www.bbc.com/turkce/vert-earth-39874249>

Güler Baki. (2017). Çadır Kentler (kon). Sanatçının özel koleksiyonundan kendisinin izniyle sunulmuştur.

Harvey David (2012). *Marx'ın Kapital'i için Kılavuz* (B. O. Doğan Çev.). İstanbul: Metis Yayınları.

Harvey David. (2012). *Sermayenin Sınırları* (U. Balaban çev.). Ankara: Tan Kitabevi Yayınları.

Hengeveld Rob. (2019). *Atık Küre* (N. Günder Çev.). İstanbul: Türkiye İş Bankası Kültür Yayınları.

John Gerrard. (2017). Batı Bayrağı. Erişim 03.03.2019. <http://kot0.com/john-gerrard-in-siyah-dumanlardan-olusan-bayragi-iklim-degisimine-dikkat-cekiyor/>

Josh Kline. (2017). Civil War. Erişim 29.09.2018. <https://www.ofluxo.net/civil-war-by-josh-kline-at-modern-art/>

Kiefer Anselm. (2002). Dar Gemiler Vardır. *Hall Art Vakfı*, Erişim 25.07.2018. <http://www.hallartfoundation.org/de/exhibition/anselm-kiefer/artworks/slideshow#2>

Kars Kaynar Ayşegül, Sermayenin Dolaşımı: Mekânda Hareket ve Sabitlik, (s 2-5-7)

Linda Gass. (2000). Rivulet At Parker Greek. Erişim 05.01.2019.
<https://www.lindagass.com/LandArtPages/MonoToDeath1.html>

Lefebvre Henri. (2014). *Mekânın Üretimi* (I. Ergünden Çev.). İstanbul: Sel Yayıncılık.

Marie Lund. (2014). Dip. *Laura Bartlett Gallery, London*, Erişim 25.02.2019.
http://moussemagazine.it/marielund_dip_laurabartlettgallery_london2014/

Mario Merz. (1968). Igloo. *Hauser Wirth in New York, United States*, Erişim 22.06.2019.
<https://wsimag.com/art/31724-arte-povera>

Mel Chin. (1990). Revival Field. Erişim 05.10.2018. <http://melchin.org/oeuvre/revival-field/>

Mehmet Kavukçu. (2017). Fırtınayı Yaşamak. Erişim 20.02.2019.
<https://www.turkiyegazetesi.com.tr/gundem/447559.aspx>

Mehmet Ali Uysal. (2010). Ten. Erişim 29.06.2019. <https://www.urbanbacklog.com/istanbul>

North Jamie. (2019). Informality. *Pi Artworks, London*, Erişim 20.03.2020.
<https://jamienorth.com/inflection>

Nele Azevedo. (2009). Melting Men. Erişim 09.07.2019. <http://www.katarte.net/2013/11/nele-azevedo-melting-men/>

Özgüner Halil. (2004). Doğal Peyzajın Psikolojik Ve Fiziksel Sağlığı Üzerine Etkileri. *Süleyman Demirel Üniversitesi Orman Fakültesi*, A/2. s. 98.

Pablo Picasso. (1937). Guernica. *Reina Sofia Müzesi Madrid*, Erişim 08.09.2018.
[https://tr.wikipedia.org/wiki/Guernica_\(tablo\)](https://tr.wikipedia.org/wiki/Guernica_(tablo))

Robin Tarbet. (2016). Concrete Punctuations. Erişim 19.05.2019.
<https://www.axisweb.org/p/robintarbet/workset/230202-19-concrete-punctuations/>

Seneca Lucius Annaeus. (1963). *Epistulae* (R. M. Gummere çev.). London: Harvard University Press.

Smithson Robert. (1970). Sarmal Dalgakıran. *Courtesy James Cohan Gallery*, Erişim 28.07.2018. <https://news.artnet.com/art-world/spiral-jetty-utah-state-artwork-889433>

STUDIO KCA. (2018). The Bruges Whale. Erişim 05.08.2018. <http://www.panthalassa.org/the-bruges-whale-project/>

Tandoğan Okşan. Erdi Es Burçin. (2018). Dünyada Ve Türkiye’de Arazi Sanatı(LAND ART). *İdil*, 7/51. s.1365.

Teber Serol. (2001). *Davranışlarımızın Kökeni*. İstanbul: Say Yayınları.

Udo Nils. (1998). Kızıl Kaya Yuvası. *Red Rock Canyon California*, Erişim 22.08.2018. <http://www.fubiz.net/en/2016/07/28/nature-land-art-installations-by-nils-udo/>

Yeşilbağ Melih. (2016). Hegemonyanın Harcı AKP Döneminde İnşaata Dayalı Birikim Rejimi. *Ankara Üniversitesi SBF*, 71/2. s. 609-613-614.

Walter De Maria. (1977). New York Earth Room. Erişim 26.08.2018. <https://www.artsy.net/article/artsy-editorial-artist-masterpiece-involved-filling-apartment-140-tons-dirt>

Etik Beyanı

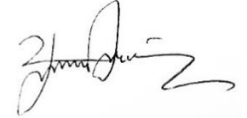
Hacettepe Üniversitesi Güzel Sanatlar Enstitüsü, Tez/Sanat Çalışması Raporu Yazım Yönergesi 'ne uygun olarak hazırladığım bu Tez/Sanat Çalışması Raporunda,

- Tez/Sanat Çalışması Raporu içindeki bütün bilgi ve belgeleri akademik kurallar çerçevesinde elde ettiğimi,
- görsel, işitsel ve yazılı bütün bilgi ve sonuçları bilimsel ahlak kurallarına uygun olarak sunduğumu,
- başkalarının eserlerinden yararlanılması durumunda ilgili eserlere bilimsel normlara uygun olarak atıfta bulunduğumu,
- atıfta bulunduğum eserlerin bütününe kaynak olarak gösterdiğimi,
- kullanılan verilerde herhangi bir tahrifat yapmadığımı,
- bu Tez/Sanat Çalışması Raporunun herhangi bir bölümünü bu üniversitede veya başka bir üniversitede başka bir Tez/Sanat Çalışması Raporu çalışması olarak sunmadığımı

beyan ederim.

22.09.2020

Yunus DEMİR



Yüksek Lisans Tezi Orijinallik Raporu

HACETTEPE ÜNİVERSİTESİ
Güzel Sanatlar Enstitüsü

Tez Başlığı: BETON DÜNYA

Yukarıda başlığı verilen Tezimin tamamı aşağıdaki filtreler kullanılarak Turnitin adlı intihal programı aracılığı ile Tez Danışmanım tarafından kontrol edilmiştir. Kontrol sonucunda aşağıdaki veriler elde edilmiştir:

Raporlama Tarihi	Sayfa Sayısı	Karakter Sayısı	Savunma Tarihi	Benzerlik Oranı (%)	Gönderim Numarası
02.10.2020	70	62504	10.09.2020	% 7	1403210676

Uygulanan filtreler:

1. Kaynakça hariç
2. Alıntılar dâhil
3. 5 kelimedenden daha az örtüşme içeren metin kısımları hariç

Hacettepe Üniversitesi Güzel Sanatlar Enstitüsü Tez Orijinallik Raporu Alınması ve Kullanılması Uygulama Esasları'nı inceledim ve çalışmamın herhangi bir intihal içermediğini; aksinin tespit edileceği muhtemel durumda doğabilecek her türlü hukuki sorumluluğu kabul ettiğimi ve yukarıda vermiş olduğum bilgilerin doğru olduğunu beyan ederim. (02/10/2020)

Yunus DEMİR

Öğrenci No.: N17237151

Anasanat Dalı: Resim

Program (işaretleyiniz):

Yüksek Lisans	Sanatta Yeterlik	Doktora	Bütünleşik Doktora
X			

DANIŞMAN ONAYI

UYGUNDUR.

(Doçent, Serap EMMUNGİL KARAMANOĞLU)

Master's Thesis Originality Report

HACETTEPE UNIVERSITY
Institute of Fine Arts

Title : CONCRETE WORLD

The whole thesis report is checked by my supervisor, using Turnitin plagiarism detection software taking into consideration the below mentioned filtering options. According to the originality report, obtained data are as follows.

Date Submitted	Page Count	Character Count	Date of Thesis Defence	Similarity Index (%)	Submission ID
02.10.2020	70	62504	10.09.2020	% 7	1403210676

Filtering options applied are:

1. Bibliography excluded
2. Quotes included
3. Match size up to 5 words excluded

I declare that I have carefully read the Hacettepe University Institute of Fine Arts Guidelines for Obtaining and Using Thesis Originality Reports; that my thesis does not include any form of plagiarism; that in any future detection of possible infringement of the regulations, I accept all legal responsibility; and that all the information I have provided is correct to the best of my knowledge. I respectfully submit this for approval. (02/10/2020)


Yunus DEMİR

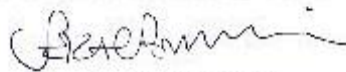
Student No.: N17237151

Department: Painting

Program/Degree (please mark):

Master's	Proficiency in Art	PhD	Joint Phd
X			

SUPERVISOR APPROVAL



APPROVED

(Associate Professor, Serap EMMUNGİL KARAMANOĞLU)

YAYIMLAMA VE FİKRİ MÜLKİYET HAKLARI BEYANI

Enstitü tarafından onaylanan lisansüstü tezimin/raporumun tamamını veya herhangi bir kısmını, basılı (kâğıt) ve elektronik formatta arşivleme ve aşağıda verilen koşullarla kullanıma açma iznini Hacettepe Üniversitesi'ne verdiğimi bildiririm. Bu izinle Üniversite'ye verilen kullanım hakları dışındaki tüm fikrî mülkiyet haklarım bende kalacak, tezimin/raporumun tamamının ya da bir bölümünün gelecekteki çalışmalara (makale, kitap, lisans ve patent vb.) kullanım hakları bana ait olacaktır.

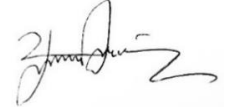
Tezin/Sanat Çalışması Raporunun kendi orijinal çalışmam olduğunu, başkalarının haklarını ihlal etmediğimi ve tezimin/sanat çalışması raporumun tek yetkili sahibi olduğumu beyan ve taahhüt ederim. Tezimde/sanat çalışması raporumda yer alan, telif hakkı bulunan ve sahiplerinden yazılı izin alınarak kullanılması zorunlu metinleri yazılı izin alınarak kullandığımı ve istenildiğinde suretlerini Üniversite'ye teslim etmeyi taahhüt ederim.

Yükseköğretim Kurulu tarafından yayınlanan Lisansüstü Tezlerin Elektronik Ortamda Toplanması Düzenlenmesi ve Erişime Açılmasına İlişkin Yönerge* kapsamında tezim/sanat çalışması raporum aşağıda belirtilen haricinde YÖK Ulusal Tez Merkezi/ H.Ü. Kütüphaneleri Açık Erişim Sisteminde erişime açılır.

- Enstitü/ Fakülte yönetim kurulunun gerekçeli kararı ile tezimin erişime açılması mezuniyet tarihimden itibaren ... yıl ertelenmiştir. (1)
- Enstitü/ Fakülte yönetim kurulu kararı ile tezimin erişime açılması mezuniyet tarihimden itibaren ... ay ertelenmiştir. (2)
- Tezimle ilgili gizlilik kararı verilmiştir. (3)

20/09/2020

YUNUS DEMİR



*Lisansüstü Tezlerin Elektronik Ortamda Toplanması Düzenlenmesi ve Erişime Açılmasına İlişkin Yönerge

- (1) Madde 6.1. Lisansüstü teze ilgili patent başvurusu yapılması veya patent alma sürecinin devam etmesi durumunda, tez danışmanının önerisi ve enstitü anabilim dalının uygun görüşü üzerine enstitü veya fakülte yönetim kurulu iki yıl süre ile tezin erişime açılmasının ertelenmesine karar verebilir.
- (2) Madde 6.2. Yeni teknik, materyal ve metotların kullanıldığı, henüz makaleye dönüşmemiş veya patent gibi yöntemlerle korunmamış ve internetten paylaşılması durumunda 3. şahıslara veya kurumlara haksız kazanç imkânı oluşturabilecek bilgi ve bulguları içeren tezler hakkında tez danışmanının önerisi ve enstitü anabilim dalının uygun görüşü üzerine enstitü veya fakülte yönetim kurulunun gerekçeli kararı ile altı ayı aşmamak üzere tezin erişime açılması engellenebilir.
- (3) Madde 7.1. Ulusal çıkarılan veya güvenliği ilgilendiren, emniyet, istihbarat, savunma ve güvenlik, sağlık vb. konulara ilişkin lisansüstü tezlerle ilgili gizlilik kararı, tezin yapıldığı kurum tarafından verilir. Kurum ve kuruluşlarla yapılan işbirliği protokolü çerçevesinde hazırlanan lisansüstü tezlere ilişkin gizlilik kararı ise, ilgili kurum ve kuruluşun önerisi ile enstitü veya fakültenin uygun görüşü üzerine üniversite yönetim kurulu tarafından verilir. Gizlilik kararı verilen tezler Yükseköğretim Kuruluna bildirilir.

Madde 7.2. Gizlilik kararı verilen tezler gizlilik süresince enstitü veya fakülte tarafından gizlilik kuralları çerçevesinde muhafaza edilir, gizlilik kararının kaldırılması halinde Tez Otomasyon Sistemine yüklenir.

Tez Danışmanının önerisi ve enstitü anabilim dalının uygun görüşü üzerine enstitü veya fakülte yönetim kurulu tarafından karar verilir

