



Hacettepe Üniversitesi Sosyal Bilimler Enstitüsü

Eđitim Bilimleri Anabilim Dalı

Psikolojik Danıřma ve Rehberlik Bilim Dalı

**ÜNİVERSİTE ÖĐRENCİLERİNİN AŐK BIÇIMLARI VE KİŐİLİK
ÖZELLİKLERİ ARASINDAKİ İLİŐKİNİN İNCELENMESİ**

Miray AÇIKEL

Yüksek Lisans Tezi

Ankara, 2013

ÜNİVERSİTE ÖĞRENCİLERİNİN AŞK BİÇİMLERİ VE KİŞİLİK ÖZELLİKLERİ
ARASINDAKİ İLİŞKİNİN İNCELENMESİ

Miray AÇIKEL

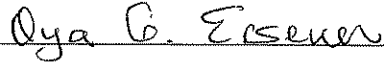
Hacettepe Üniversitesi Sosyal Bilimler Enstitüsü
Eğitim Bilimleri Anabilim Dalı
Psikolojik Danışma ve Rehberlik Bilim Dalı

Yüksek Lisans Tezi

Ankara, 2013

KABUL VE ONAY

Miray AÇIKEL tarafından hazırlanan “Üniversite Öğrencilerinin Aşk Biçimleri ve Kişilik Özellikleri Arasındaki İlişkinin İncelenmesi” başlıklı bu çalışma, 21.06.2013 tarihinde yapılan savunma sınavı sonucunda başarılı bulunarak jürimiz tarafından yüksek lisans tezi olarak kabul edilmiştir.



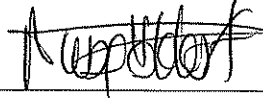
Prof. Dr. Oya Gülendamar ERSEVER (Başkan)



Doç. Dr. Filiz BİLGE (Danışman)



Prof. Dr. Mehmet GÜVEN



Yrd. Doç. Dr. Meliha TUZGÖL DOST



Yrd. Doç. Dr. İlhan YALÇIN

Yukarıdaki imzaların adı geçen öğretim üyelerine ait olduğunu onaylarım.

Prof. Dr. Yusuf ÇELİK

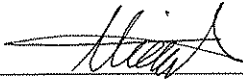
Enstitü Müdürü

BİLDİRİM

Hazırladığım tezin tamamen kendi çalışmam olduğunu ve her alıntıya kaynak gösterdiğimi taahhüt eder, tezimin kağıt ve elektronik kopyalarının Hacettepe Üniversitesi Sosyal Bilimler Enstitüsü arşivlerinde aşağıda belirttiğim koşullarda saklanmasına izin verdiğimi onaylarım:

- Tezimin tamamı her yerden erişime açılabilir.
- Tezim sadece Hacettepe Üniversitesi yerleşkelerinden erişime açılabilir.
- Tezimin 2 yıl süreyle erişime açılmasını istemiyorum. Bu sürenin sonunda uzatma için başvuruda bulunmadığım takdirde, tezimin tamamı her yerden erişime açılabilir.

21.06.2013



Miray AÇIKEL

TEŞEKKÜR

Öncelikle lisans ve yüksek lisans eğitimim boyunca mesleki anlamda çok şey öğrendiğim, tez sürecimde sonsuz sabırla benimle ilgilenen, bilgisini ve deneyimlerini benden esirgemeyen hocam Sayın Doç. Dr. Filiz BİLGE'ye teşekkürü bir borç bilirim.

Tezimin hazırlanma sürecinde istatistik bilgisiyle bana yol gösteren ve bu tezde emeği olan Sayın Doç. Dr. Nuri DOĞAN'a teşekkür ederim. Veri girişlerinde benim yanımda olan canım arkadaşım Gönül ŞAHİN'e, lisansta yola beraber başladığımız kader arkadaşım Serap ÖZDEMİR'e desteğinden dolayı teşekkür ederim.

Aşkı ararken bir anda karşıma çıkıp bana aşkı en güzel şekilde yaşatan hayatımın anlamı Anıl BÜYÜKABALI'ya hep benimle olduğu için teşekkür ederim.

Doğduğum günden beri maddi manevi her konuda başının tatlı belası olduğum benden hiç bıkmayan Canım Ablam Merih AÇIKEL ERGÜNER'e, bana ağabeylik yapan biricik Eniştem Kamil ERGÜNER'e ve en önemlisi beni bu dünyaya getiren her konuda yanımda olan dünyanın en iyi anne babasına, Canım Annem Nermin AÇIKEL ve Canım Babam Turgay AÇIKEL'e sonsuz teşekkürlerimi sunuyorum.

MİRAY AÇIKEL

ÖZET

AÇIKEL, Miray. *Üniversite Öğrencilerinin Aşk Biçimleri ve Kişilik Özellikleri Arasındaki İlişkinin İncelenmesi*, Yüksek Lisans Tezi, Ankara, 2013.

Bu araştırmada üniversite öğrencilerinin aşk biçimleri ile kişilik özellikleri arasındaki ilişkiler incelenmiştir. Bunun yanı sıra cinsiyet ve doğup yaşanılan yer açısından aşk biçimleri ve kişilik özelliklerinin farklılaşp farklılaşmadığına bakılmıştır.

Araştırma betimsel nitelikte tasarlanmıştır. Çalışma grubuna uygun (elverişli) örnekleme yöntemiyle ulaşılmıştır. 2010-2011 eğitim öğretim yılı bahar döneminde Hacettepe Üniversitesi Beytepe Yerleşkesinde bulunan fakültelere devam eden 305 kadın 188 erkek toplam 493 birey araştırma grubunu oluşturmuştur.

Bireylerin aşk biçimlerini belirlemek amacıyla Lee'nin aşk biçimleri sınıflandırması temel alınarak Hendrick, Hendrick ve Dicke (1998) tarafından geliştirilen, Hovardaoğlu ve Büyüksahin (2004) tarafından Türkçeye uyarlanan Aşka İlişkin Tutumlar Ölçeği: Kısa Form (LAS) kullanılmıştır. Kişilik özelliklerini ortaya koymak için ise beş faktör kişilik kuramı temel alınarak Bacanlı, İlhan ve Aslan (2009) tarafından geliştirilen Sıfatlara Dayalı Kişilik Testi'nden (SDKT) yararlanılmıştır. Katılımcıların demografik bilgileri ise araştırmacı tarafından hazırlanan Kişisel Bilgi Formu ile toplanmıştır.

Araştırmada bireylerden toplanan verilerin analizinde SPSS-15 (Sosyal Bilimler için İstatistik Paket Programı) kullanılmıştır. Verilerin analizinde betimsel istatistikler, Pearson momentler çarpımı korelasyon katsayısı, alt problemlere bağlı olarak çoklu regresyon ve varyans analizi tekniklerinden yararlanılmıştır. Araştırmada hata payının üst sınırı .05 alınmıştır.

Arařtırmada verilerin analizi sonucunda elde edilen bulgular řu řekilde zetlenebilir: niversite ğrencilerinin sorumluluk kiřilik zellięi zgeci ařk, arkadařça ařk ve mantıklı ařk biimlerini, dıřadnklk tutkulu ařk biimini, uyumluluk ise oyun gibi ařk biimini yordamaktadır. Ařk biimleri cinsiyete gre deęerlendirildięinde; kadınlar zgeci ve mantıklı ařkta, erkekler oyun gibi ařkta daha yksek puanlar almıřlardır. Kiřilik zelliklerinden sadece duygusal denge cinsiyete gre deęiřmekte olup kadınlarda erkeklerden manidar olarak yksek olduęu belirlenmiřtir. Doęup yařanılan yere gre kiřilik deęerlendirildięinde ise sadece dıřadnklk bykřehirde yařayanlarda daha fazla grlmektedir.

Arařtırmada elde edilen bulgular alan yazın ıřıęında tartıřılmıř ve yorumlanmıřtır. Ayrıca uygulayıcılara ve arařtırmacılara nerilerde bulunulmuřtur.

Anahtar Szckler

Ařk Biimleri, Beř Faktr Kiřilik Modeli, niversite ğrencileri

ABSTRACT

AÇIKEL, Miray. *Relationship between Love Styles and Personality Traits of University Students*, Master Thesis, Ankara, 2013.

In this study, the relationship between love styles and personality traits of the university students was examined. Besides, whether the love styles and personality traits differ with regard to gender and hometown was analyzed.

The study was designed as a descriptive study and convenient sampling was utilized for this study. The data were gathered from 493 university students consisting of 305 females and 188 males studying in different departments at Beytepe campus of Hacettepe University in 2010-2011 Spring Term.

To investigate the love styles of the participants, Love Attitudes Scale: Short Form (LAS) designed by Hendrick, Hendrick ve Dicke (1998) based on Lee's categorization of love styles and adapted to Turkish by Hovardaoğlu ve Büyükşahin 2004 was utilized. To explore the personality traits, Adjective Based Personality Scale (ABPT) devised by Bacanlı, İlhan ve Aslan (2009) based on Five Factor Model was administered to the participants. A Personal Information Form was developed by the researcher in order to obtain information on students' demographic characteristics.

To evaluate the data collected, descriptive statistics, Pearson Moment Correlation techniques, multiple regression and analysis of variance were performed by using SPSS-15 (statistical package for social sciences). In the study, significance level was determined as .05.

The results indicated that; university students' personality factor of "conscientiousness" predicts the love styles of Agape (selfless love), Storge (friendly love) and Pragma (rational love). University students' personality factor of "Extraversion" predicts the love style of Eros (passionate love). University students' personality factor of "Agreeableness" predicts the love style of Ludus (love played as a game). There is a significant relationship between love styles and gender. Only the personality factor of "Neuroticism" correlates with gender. There is a significant relationship between love styles and hometown. Only the personality factor of "Extraversion" correlates with hometown.

The results obtained in the research are discussed in the lights of literature and they are interpreted. Besides, suggestions are given to the practitioners and researchers.

Key Words

Love Styles, Five Factor Model, University Students

İÇİNDEKİLER

KABUL VE ONAY	i
BİLDİRİM	ii
TEŞEKKÜR	iii
ÖZET	iv
ABSTRACT	vi
İÇİNDEKİLER	viii
TABLolar LİSTESİ	xi
ŞEKİLLER LİSTESİ	xii
1.BÖLÜM	1
GİRİŞ	1
1.1. PROBLEM	6
1.1.1. ALT PROBLEMLER	6
1.2. SAYILTIAR	6
1.3. SINIRLILIKLAR.....	6
1.4. TANIMLAR.....	7
1.5. ARAŞTIRMANIN GEREKÇESİ VE ÖNEMİ.....	8
2.BÖLÜM	10
KURAMSAL ÇERÇEVE VE İLGİLİ ARAŞTIRMALAR	10
2.1. KURAMSAL ÇERÇEVE	10
2.1.1. Aşk Biçimlerine İlişkin Kuramsal Çerçeve.....	10
2.1.2. Beş Faktör Kişilik Kuramı	18
2.2. İLGİLİ ARAŞTIRMALAR	28
2.2.1. Aşk Biçimleriyle İlgili Yapılan Araştırmalar.....	28
2.2.2. Kişilik Özellikleriyle İlgili Yapılan Araştırmalar	32
2.2.3. Aşk Biçimleri ve Kişilik Özellikleriyle İlgili Yapılan Araştırmalar	34
3.BÖLÜM	37
YÖNTEM	37
3.1. ARAŞTIRMAYA KATILAN BİREYLER	37
3.2. VERİ TOPLAMA ARAÇLARI.....	37
3.2.1. Aşka İlişkin Tutumlar Ölçeği: Kısa Form (LAS)	38
3.2.2. Sıfatlara Dayalı Kişilik Testi (SDKT).....	39
3.2.3. Kişisel Bilgi Formu (KBF)	42

3.3. İŞLEM YOLU	43
3.4. VERİLERİN ANALİZİ	43
4. BÖLÜM.....	45
BULGULAR	45
4.1. BAĞIMLI VE BAĞIMSIZ DEĞİŞKENLERE İLİŞKİN BETİMSSEL İSTATİSTİKLER.....	45
4.2. “ÜNİVERSİTE ÖĞRENCİLERİNİN KİŞİLİK ÖZELLİKLERİ AŞK BİÇİMLERİNİ YORDAMAKTA MIDIR?” ALT PROBLEMİNE İLİŞKİN BULGULAR	49
4.2.1. Sıfatlara Dayalı Kişilik Ölçeği alt testleri Aşka İlişkin Tutumlar Ölçeği alt testlerinden özgeci aşk puanlarını ne düzeyde yordamaktadır?	49
4.2.2. Sıfatlara Dayalı Kişilik Ölçeği alt testleri Aşka İlişkin Tutumlar Ölçeği alt testlerinden arkadaşça aşk puanlarını ne düzeyde yordamaktadır?.....	50
4.2.3. <i>Sıfatlara Dayalı Kişilik Ölçeği alt testleri Aşka İlişkin Tutumlar Ölçeği alt testlerinden tutkulu aşk puanlarını ne düzeyde yordamaktadır?</i>	<i>51</i>
4.2.4. <i>Sıfatlara Dayalı Kişilik Ölçeği alt testleri Aşka İlişkin Tutumlar Ölçeği alt testlerinden sahiplenici aşk puanlarını ne düzeyde yordamaktadır?</i>	<i>53</i>
4.2.5. <i>Sıfatlara Dayalı Kişilik Ölçeği alt testleri Aşka İlişkin Tutumlar Ölçeği alt testlerinden oyun gibi aşk puanlarını ne düzeyde yordamaktadır?</i>	<i>54</i>
4.2.6. <i>Sıfatlara Dayalı Kişilik Ölçeği alt testleri Aşka İlişkin Tutumlar Ölçeği alt testlerinden mantıklı aşk puanlarını ne düzeyde yordamaktadır?</i>	<i>55</i>
4.3. “ÜNİVERSİTE ÖĞRENCİLERİNİN KİŞİLİK ÖZELLİKLERİ VE AŞK BİÇİMLERİ DEMOGRAFİK DEĞİŞKENLERE GÖRE ANLAMLI FARKLILIK GÖSTERMEKTE MİDİR?” ALT PROBLEMİNE İLİŞKİN BULGULAR	56
4.3.1. <i>Üniversite öğrencilerinin kişilik özellikleri ve aşk biçimleri cinsiyete göre manidar farklılık göstermekte midir?</i>	<i>56</i>
4.3.2. <i>Üniversite öğrencilerinin kişilik özellikleri ve aşk biçimleri doğup yaşanan yerleşim birimine göre manidar farklılık göstermekte midir?</i>	<i>58</i>
5. BÖLÜM.....	63
TARTIŞMA VE YORUM	63
5.1. Bağımlı ve Bağımsız Değişkenlere İlişkin Betimsel İstatistiklerin Tartışma ve Yorumu	63
5.2. “Üniversite Öğrencilerinin Kişilik Özellikleri Aşk Biçimlerini Yordamakta mıdır?” Alt Problemine İlişkin Bulguların Tartışma ve Yorumu	64
5.3 “Üniversite Öğrencilerinin Aşk Biçimleri ve Kişilik Özellikleri Demografik Değişkenlere Göre Manidar Farklılık Göstermekte midir?” Alt Problemine İlişkin Bulguların Tartışma ve Yorumu	69
5.3.1. <i>Üniversite öğrencilerinin kişilik özellikleri ve aşk biçimleri cinsiyete göre manidar farklılık göstermekte midir?</i>	<i>69</i>

5.3.2. Üniversite öğrencilerinin kişilik özellikleri ve aşk biçimleri doğup yaşanan yerleşim birimine göre manidar farklılık göstermekte midir?	73
BÖLÜM VI	75
VARGI VE ÖNERİLER	75
6.1. UYGULAYICILARA YÖNELİK ÖNERİLER	76
6.2. ARAŞTIRMACILARA YÖNELİK ÖNERİLER.....	77
KAYNAKÇA	78
EKLER.....	86
EK-1 Aşka İlişkin Tutumlar Ölçeği: Kısa Form	87
EK-2 Sıfatlara Dayalı Kişilik Testi	88
EK-3 Kişisel Bilgi Formu	89
EK-4 Etik Kurul İzni	90
EK-5 Scheffe Testi Sonuçları	91

TABLOLAR LİSTESİ

Tablo 1. Aşk Ölçeği ve Sıfatlara Dayalı Kişilik Testi Alt Testlerine İlişkin Normallik Testi Sonuçları	46
Tablo 2. Aşk Ölçeği Alt Testlerine İlişkin Betimsel İstatistikler.....	46
Tablo 3. Sıfatlara Dayalı Kişilik Ölçeği Alt Testlerine İlişkin Betimsel İstatistikler	47
Tablo 4. Regresyon Analizinde Denkleme Alınan Bağımlı ve Bağımsız Değişkenler Arasındaki İkili Korelasyonlar	48
Tablo 5. Kişilik Özelliklerinin Özgeci Aşk Alt Test Puanlarını Yordama Düzeylerini Belirlemeye Yönelik Regresyon Analizi Sonuçları	49
Tablo 6. Kişilik Özelliklerinin Arkadaşça Aşk Alt Test Puanlarını Yordama Düzeylerini Belirlemeye Yönelik Regresyon Analizi Sonuçları	50
Tablo 7. Kişilik Özelliklerinin Tutkulu Aşk Alt Test Puanlarını Yordama Düzeylerini Belirlemeye Yönelik Regresyon Analizi Sonuçları	52
Tablo 8. Kişilik Özelliklerinin Sahiplenici Aşk Alt Test Puanlarını Yordama Düzeylerini Belirlemeye Yönelik Regresyon Analizi Sonuçları	53
Tablo 9. Kişilik Özelliklerinin Oyun Gibi Aşk Alt Test Puanlarını Yordama Düzeylerini Belirlemeye Yönelik Regresyon Analizi Sonuçları	54
Tablo 10. Kişilik Özelliklerinin Mantıklı Alt Test Puanlarını Yordama Düzeylerini Belirlemeye Yönelik Regresyon Analizi Sonuçları	55
Tablo 11. Kadın ve Erkek Öğrencilerin Sıfatlara Dayalı Kişilik Alt Test Ortalama Puanları Arasındaki Farkların Önemine İlişkin Bağımsız Gruplar t Testi Sonuçları	57
Tablo 12. Kadın ve Erkek Öğrencilerin Aşka İlişkin Tutumlar Ölçeği Alt Test Ortalama Puanları Arasındaki Farkların Önemine İlişkin Bağımsız Gruplar T Testi Sonuçları	58
Tablo 13. Yerleşim Birimi Gruplarının Sıfatlara Dayalı Kişilik Ölçeği Alt Test Puanlarına İlişkin Betimsel İstatistikler	59
Tablo 14. Yerleşim Birimi Gruplarının Sıfatlara Dayalı Kişilik Ölçeği Alt Testi Ortalamaları Arasındaki Farkların Manidarlığı İçin Yapılan Tek Yönlü Varyans Analizi Sonuçları	59
Tablo 15. Yerleşim Birimi Gruplarının Aşka İlişkin Tutumlar Ölçeği Alt Test Puanlarına İlişkin Betimsel İstatistikler	60
Tablo 16. Yerleşim Birimi Gruplarının Aşka İlişkin Tutumlar Ölçeği Alt Testi Ortalamaları Arasındaki Farkların Karşılaştırılması İçin Yapılan Tek Yönlü Varyans Analizi Sonuçları.....	61

ŞEKİLLER LİSTESİ

Şekil-1. Beş Faktör ve On Beş Boyutun Temel Özellikleri.....	23
--	----

1. BÖLÜM

GİRİŞ

İnsanlara ‘en çok sahip olmak istediğiniz şey nedir?’ diye sorulduğunda para, mutluluk, sağlık gibi kavramlardan sonra en çok sözü geçen konu aşktır. İnternet ortamında en sık kullanılan arama motoru olan google’da aylık 185 milyon kişinin bu sözcüğü araması konunun ne kadar ilgi çekici olduğunu gözler önüne sermektedir.

Aşk yüzyıllardır insanlığı meşgul eden bir konudur. İnsanlar tarih boyunca aşk iksirlerine, büyülere, dualara, cadılara ve efsunculara başvurarak aşkın esrarını çözmeye ve denetlemeye çalışmışlardır (Pines, 2010). Bu çabalar yalnızca bir yerde ya da birkaç insanda ortaya çıkmamıştır. Aşk bütün toplumlarda, her kültürde ve tüm zamanlarda var olmuştur ve hemen her insanın yaşamının bir döneminde en az bir kez yaşadığı ya da yaşamayı umut ettiği bir duygusal durumdur (Atak ve Taştan, 2012). Bu duygusal durum her kültürde değişik şekillerde adlandırılmaktadır. Kültürler kendi alt yapılarına göre aşkı farklı şekillerde vurgulamaktadır. İngilizcede sevgi ve aşk tek bir kelime ile anlatılırken, Türkçede sevgi kelimesi birini, bir şeyi ya da tanrıyı sevmeyi anlatır ve aşk kelimesi de birini romantik veya cinsel olarak sevmek anlamında kullanılmaktadır. Paludi (2012) ise Yunancada aşkı anlatan beş kelime bulunduğunu söylemektedir. Bunlar agape, eros, storge, philia ve xeniadır.

Aşk, felsefe ve özellikle edebiyat alanının vazgeçilmez konularından biri olmayı sürdürmekle birlikte, psikoloji alanının da ilgi odaklarından biri olmuştur. Bu ilgi, büyük ölçüde, âşık olmanın insanda yarattığı sosyal ve psikolojik izlerin anlaşılması çabalarından kaynaklanmaktadır (Myers ve Shurts, 2002; Neto, 2005). Bunlar sonucunda aşk kavramı, 1970’lerin ortalarında sosyal psikoloji araştırmalarında önemli bir çalışma konusu olmuştur. Ancak aşkın bilimsel olmadığı yönündeki baskıların varlığı ve görgül çalışmalarda romantik aşkın özünün yakalanamamış olmasından dolayı, konuya ilişkin araştırmaların sayısı azalmıştır. Bununla birlikte, aşk olgusunun kavramsal olarak 1980’lerin ortalarında yeniden önemli bir çalışma alanı haline geldiği görülmektedir (Akt., Atak ve Taştan, 2012).

Alan yazın incelendiğinde, aşkın adlandırılması konusunda olduğu gibi, aşkın tanımının da kültürden kültüre, kişiden kişiye farklılık gösterdiği dikkati çekmektedir. Bunun yanı sıra araştırmacıların bakış açılarına göre aşkı ele alış biçimlerinin değiştiği göz önünde bulundurulmalıdır. Bu değerlendirmelerde bireysel ya da toplumsal özellikler, evrimsel geçmiş ve nöropsikoloji alanındaki bulguların etkili olduğu görülmektedir (Atak ve Taştan, 2012).

Moss ve Schwebel'in aktardığına göre, aşkı Freud cinselliğin yüceltilmesi, Harlow bağlanma davranışı, Fromm ilgi, sorumluluk, saygı ve anlayış olarak tanımlamaktadır (Atak ve Taştan, 2012). Bu farklı tanımlardan sonra 1970 yılında Rubin'in aşk ve hoşlanmayı ayırarak tanımlaması aşk konusunda çalışan araştırmacıları önemli ölçüde etkilemiştir (Paludi, 2012). Aşk türlerini ayırtan araştırmacılar bu durumu bireysel farklılıklardan yola çıkarak, aşkın farklı kişiler için farklı anlamlar ifade ediyor olması görüşüyle açıklamaktadır (Akt., Özer ve Tezer, 2008).

Lee'nin (1977) aşk biçimleri kuramı, Sternberg'in (1986) üçgen kuramı, Hazan ve Shavers'ın (1987) bağlanma kuramı aşk psikolojisi alan yazınında başlıca kuramlar olarak yer almaktadır (Paludi, 2012). Bunlardan Sternberg'in (1986) ortaya koyduğu üçgen kuramı en bilinen aşk kuramlarından biridir. Sternberg (1986) aşkın bir üçgenin köşeleri gibi üç bileşenden oluştuğunu ileri sürmüştür. Ancak bu kuram aşkı anlatmak için yeterli değildir. Lee'nin (1973; 1988) aşk biçimlerinin çok daha kapsamlı, ayrıntılı, üzerinde en çok araştırma yapılan ve halen güncelliğini koruyan bir yaklaşım olduğu gözlenmektedir. Bu araştırmada da Lee'nin (1973) kuramı temel alınmıştır.

Lee (1973) aşkın tek biri türü olmadığını belirtmiş ve aşkı çok boyutlu olarak ele almıştır. Lee'nin tanımladığı altı aşk biçimi değerlendirildiğinde hepsinin kendine özgü bir yapısı olduğu görülmektedir. Bu sınıflandırmada tutkulu aşk (eros), oyun gibi aşk (ludus) ve arkadaşça aşk (storge) olmak üzere üç temel birincil aşk çeşidi vardır. Lee bu üç aşk türünün bir araya getirilerek ikincil bir aşk biçimi oluşturulabileceğini de belirtmiştir. Bunlardan, mantıklı aşk (pragma) 'arkadaşça aşk' ve 'oyun gibi aşk' türlerinin birleşimidir. Sahiplenici aşk (mania) 'tutkulu aşk' ve 'oyun gibi aşk'; özgeci

aşk (agape) ise ‘tutkulu aşk’ ve ‘arkadaşça aşk’ türlerinin kombinasyonudur (Akt., Hovardaoğlu ve Büyükaşahin, 2004). Aşk türleri ve bunlara ilişkin özellikler romantik ilişkilerin anlaşılmasında önemli bir ön bilgi vermektedir.

Hortaçsu (1997) romantik ilişkilerde bireyleri birbirine yakınlaştıran çeşitli değişkenler olduğunu öne sürmektedir. Bu değişkenlere örnek olarak çekicilik, birlikte olma isteği, aşk, karşılaştırma, sevgi, hoşlanma, fiziksel temas, bakım ve koruma verilebilir. Bunların içinde aşkın farklı bir yeri vardır.

Aşkın önemli bir rol oynadığı, sevgililer ve evli çiftler arasında kurulan romantik ilişkiler, çoğunlukla kişinin özgürce seçtiği, tutku, bağlanma ve yakınlıkla betimlenen bir birliktelik olarak tanımlanmaktadır (Sternberg, 1986). Romantik ilişkiler bireylerin ergenlik dönemine girmesiyle birlikte kendini göstermeye başlar ve genç yetişkinlikte ciddi bir uğraş haline gelir. Bu araştırmanın hedef kitlesi olan üniversite öğrencilerinin de içinde bulunduğu genç yetişkinlik döneminde yerine getirilmesi gereken üç görev olduğu öne sürülmektedir (Feldman ve Gowen, 1998): Kişilik gelişimi, ilişki kurma becerileri ve karşı cinsle ilişki kurma. Ergenlikte yerine getirilmesi gereken görev olan kişilik gelişimi yavaş yavaş tamamlanırken, ergenlikte başlayan karşı cinsle ilişki kurma denemeleri başlı başına bir gelişimsel görevdir. Yakınlığa karşı yalnızlık olarak adlandırılan dönem ergenlikten sonra bu gelişimsel görevin önem kazandığı dönemdir. Birey ergenlikte oluşturduğu kişiliği vesilesiyle kendine uygun partneri bulup yakın ilişki kurmaya çabalamaktadır (Akt., Feldman ve Gowen, 1998). Erden-İmamoğlu’na (2009) göre bu noktada partner seçiminde bireye özgü kişilik özellikleri devreye girer. Bireyin sahip olduğu kişilik özellikleri hem kendini hem de diğerlerini algılaması ile birlikte ilişkiyi başlatma, devam ettirme ve sonlandırma becerilerini, yaşadığı ilişkiye dair yüklemelerini ve ilişkisinin niteliğini etkileyen temel değişken olarak rol oynamaktadır. Romantik ilişkinin her evresinde etkili olan kişilik Sullivan’a göre kişiler arası bir ilişki olmadan var olamamaktadır. Kişilik, insanın yaşadığı ve varlığını bulduğu kişiler arası ilişkilerden asla soyutlanamamaktadır (Akt., Erden-İmamoğlu, 2009).

Aşk gibi kişilik de gizemli bir konu olarak bilimsel alanda yerini korumaktadır. Kişilik konusunda yıllardır birçok çalışma yapan bilim insanları bu kavrama ilişkin çeşitli tanımlar ve kuramlar öne sürmüşlerdir.

Kişilik farklı tanımlardan yola çıkılarak çeşitli özelliklerin bir araya gelmesiyle oluşan eşsiz diğer bir ifadeyle biricik bir bütün olarak açıklanabilir. Burger (2006) kişiliği, bireyin kendisinden kaynaklanan tutarlı davranış kalıpları ve kişi içi süreçler olarak tanımlar. Tutarlı davranış kalıpları her zaman ve her durum içinde gözlenebilen tutumlardır. Kişi içi süreçler ise nasıl davranılacağını, nasıl hissedileceğini etkileyen ve bireyin içinde gelişen bütün duygusal, güdüsel ve bilişsel süreçleri içerir.

Kişiliğin altında yatan mekanizmaları ve bu mekanizmaların bireye özgü davranışları nasıl ortaya çıkardığını farklı şekilde açıklayan kuramlar söz konusudur. Kişiliği açıklamada başlıca altı kuram vardır. *Psikanalitik Kuram*, bireyler arası davranış farklılığını bilinçaltı süreçlerle açıklarken, *Biyolojik Kuram* daha çok kalıtsal özellikler ve fiziksel süreçlerle bireysel farklılıkları açıklar. *Ayırıcı Özellik Yaklaşımı*, bireyleri ayırıcı özellik yelpazesinde tanımlanan bir takım kişilik özelliklerine farklı derecelerde sahip olması ile kişiler arası farklılıkları açıklarken, *İnsancıl Kuram* bu farklılıkların daha çok kişisel sorumluluk ve kendini onaylama duygusundan ileri geldiğini belirtmektedir. *Davranışsal ve Sosyal Öğrenme Kuramı* bireyler arası farklılıklar çeşitli koşullanmalar ve beklentiler sonucu meydana geldiğini ifade ederken *Bilişsel Kuramcılar* bu farklılıkları bilgi işleme sürecindeki farklılıklarla açıklamaktadır. Bu altı kuramın kişiliği açıklamaya yönelik kavramları birbiri ile çelişmemektedir. Kuramların birbirinden ayrıldığı noktanın davranış biçimlerindeki farklılıktan kaynaklandığı öne sürülebilir (Bacanlı, İlhan ve Aslan, 2007; Burger, 2006). Bu araştırmada kişilikle ilgili kuramsal açıklamalardan Ayırıcı Özellik Yaklaşımı ile bu yaklaşım içinde yer alan ve kişilik özelliklerini ölçen Beş Faktör Kişilik Modeline yer verilmiştir.

Aşk biçimleri ve kişilik özellikleri arasında bağlantı olabileceği Davies (1996) tarafından ileri sürülmüştür (Akt., Hovardaoğlu ve Büyükşahin, 2004). Aşka İlişkin Tutumlar Ölçeği ve Eysenck'in Kişilik Ölçeği kullanılarak İngiliz üniversite öğrencileriyle yapılan çalışmada aşk biçimleri ile çeşitli kişilik boyutları arasında beklenen yönde ilişki olduğu belirlenmiştir. Dışadönüklüğün, tutkulu aşk ve aşkı oyun

gibi görme ile olumlu; nevroklikliğin sahiplenici aşk ile olumlu, mantıklı aşk ile olumsuz; psikotizmin özgeci ve arkadaşça aşk puanları ile olumsuz, aşkı oyun gibi görme ile olumlu yönde ilişkisi olduğu sonucuna varılmıştır (Hovardaoğlu ve Büyüksahin, 2004).

Kişilik ve aşk birlikte ele alındığında üniversite öğrencilerinin içinde bulunduğu genç yetişkinlik dönemi oldukça önemlidir. Birey bu dönemde kişiliğini büyük ölçüde oluşturmuş ve buna bağlı olarak da aşk biçimleri şekillenmeye başlamıştır. Kimlik karmaşasından çıkıp kişiliğini büyük oranda oluşturmuş olan üniversite öğrencisi artık karşı cinse yönelerek yakınlık kurmayı amaçlamaktadır. Bu dönemde genç yetişkinden eş seçimi yapması ve bir aile kurması beklenmektedir. Dolayısıyla üniversite gençliği için aşk kavramının önemi yadsınamaz.

Furjman ve Schaffer'e (2003) göre yetişkinliğe geçişin yaşandığı, ciddi bilişsel, sosyal ve duygusal değişmelerin meydana geldiği genç yetişkinliği kapsayan üniversite yıllarında yaşanan romantik ilişkiler bireyin gelişiminde önemli bir rol oynamaktadır. Romantik ilişkiler yaşayan bireyler diğer bireylerle nasıl ilişki kuracaklarını ve iletişim yollarını öğrenmeye başlar. Ergenliğin bitmesi ve genç yetişkinliğin başlamasıyla kişilikleri oturmaya başlayan bireylerin kariyer planlarını da romantik ilişkilerine göre yapmaya başladıkları gözlenmektedir. Creasey, Kershaw ve Boston (1999) üniversite öğrencilerinin psikolojik danışma merkezlerine başvurma nedenlerinden en önemlilerinden birinin romantik ilişkilerinde yaşadıkları zorluklar olduğunu öne sürmüşlerdir.

Aşk biçimleri ve kişilik üzerine çalışmalar birçok ülkede yapılmış olmakla birlikte Türkiye'de beş faktör kişilik özellikleri ve aşk biçimleri üzerine yapılmış herhangi bir çalışmaya rastlanmamıştır. Bundan yola çıkılarak yapılan araştırmanın iki amacı vardır. İlki üniversite öğrencilerinin kişilik özelliklerinin aşk biçimlerini yordayıp yordamadığının ortaya konulmasıdır. İkinci amaç ise üniversite öğrencilerinin aşk biçimleri ve kişilik özelliklerinin demografik bazı özelliklere göre değişip değişmediğini ortaya koymaktır.

1.1. PROBLEM

Üniversite öğrencilerinin aşk biçimleri ile kişilik özellikleri arasında nasıl bir ilişki vardır? Aşk biçimleri ve kişilik özellikleri demografik değişkenlere göre manidar farklılık göstermekte midir?

1.1.1. ALT PROBLEMLER

Araştırmanın problemi doğrultusunda aşağıda yer alan alt problemlere yanıt aranmıştır.

1.1.1.1. Üniversite öğrencilerinin kişilik özellikleri aşk biçimlerini yordamakta mıdır?

1.1.1.2. Üniversite öğrencilerinin kişilik özellikleri ve aşk biçimleri demografik değişkenlere göre manidar farklılık göstermekte midir?

1.1.1.2.1. Üniversite öğrencilerinin kişilik özellikleri ve aşk biçimleri cinsiyete göre manidar farklılık göstermekte midir?

1.1.1.2.2. Üniversite öğrencilerinin kişilik özellikleri ve aşk biçimleri doğup yaşanan yerleşim birimine göre manidar farklılık göstermekte midir?

1.2. SAYILTILAR

Araştırmanın temel sayıltısı aşağıda verilmiştir.

Araştırmaya katılan öğrenciler veri toplama araçlarını içtenlikle ve nesnel olarak yanıtlayarak kendileri hakkında doğru bilgileri vermişlerdir.

1.3. SINIRLILIKLAR

Araştırmanın sınırlılıklarına aşağıda yer verilmiştir.

1.3.1. Bu araştırma 2010-2011 güz ve bahar dönemlerinde Hacettepe Üniversitesi'nin çeşitli bölümlerinde öğrenimlerine devam eden öğrencilerden toplanan verilerle sınırlıdır.

1.3.2. Öğrencilerin kişilik özelliklerine ilişkin olarak toplanan veriler Sıfatlara Dayalı Kişilik Testi'nin ölçtüğü niteliklerle sınırlıdır.

1.3.3. Öğrencilerin aşk biçimlerine ilişkin olarak toplanan veriler Aşka İlişkin Tutumlar Ölçeği'nin ölçtüğü niteliklerle sınırlıdır.

1.4. TANIMLAR

Araştırmada ele alınan kavramlara ilişkin tanımlar aşağıdadır.

Aşk: Yavaş gelişen, kısmen duygulara ve heyecanlara dayalı olan, insan hayatıyla birlikte başlayıp ömür boyu gelişerek yaşayan ve güçlü bir duygu olan aşk; cinsel ilgi, çekicilik, arkadaşlık, dostluk, ihtimam ve bakımın sentezidir (Tüfekçi, 2008).

Aşk Biçimleri: Lee (1973), “uzmanlar aşkın doğası hakkında her zaman farklı fikirde oldukları” için aşk tutumlarının da çok sayıda olduğunu ve birçok farklı aşk türünün ayırt edilmesini sağlayacak sistematik farklılıklar olduğunu öne sürmüştür. Lee, bu bağlamda çok boyutlu aşk sınıflandırması önermiş ve aşk stili tipolojisinde tutkulu aşk (eros), oyun gibi aşk (ludus) ve arkadaşça aşk (storge) olmak üzere üç temel birincil aşk çeşidi olduğunu belirtmiştir. Lee, bu üç aşk çeşidinin bir araya getirilmesiyle mantıklı aşk, sahiplenici aşk ve özgeci aşk olmak üzere ikinci bir aşk stili oluşturulabileceğini belirtmektedir. Bunlardan Mantıklı aşk (Pragma), arkadaşça aşk ve oyun gibi aşk; Sahiplenici aşk (Mania), tutkulu aşk ve oyun gibi aşk; Özgeci aşk (Agape) ise tutkulu aşk ve arkadaşça aşk türlerinin bileşimidir. Bu çalışmada aşk biçimleri Aşka İlişkin Tutumlar Ölçeği'nden alınan puanlarla belirlenmiştir. Ölçekten alınan puanın yüksek olması bireyin sözü edilen aşk biçimine sahip olduğunu göstermektedir (Akt., Hovardaoğlu ve Büyüksahin, 2004).

Kişilik: Bireyin kendisinden kaynaklanan tutarlı davranış kalıpları ve kişilik içi süreçleridir (Burger, 2006).

Beş Faktör Kişilik Modeli: Kişilik özelliklerinin nevrozizm, dışadönüklük, özdenetim, yumuşak başlılık ve gelişime açıklık adındaki beş temel boyut altında toplanabileceğini ileri süren kişilik kuramı. Bu kurama göre kişilik dışadönüklük-içedönüklük, yumuşak başlılık-düşmanlık, özdenetim-dağınıklık, duygusal denge-dengesizlik, gelişime açıklık-gelişmemişlik olarak beş ana boyuttan oluşur (McCrae ve Costa, 2006). Bu araştırmada beş faktör kişilik özellikleri Sıfatlara Dayalı Kişilik Testi'nden alınan puanlarla belirlenmiştir.

1.5. ARAŞTIRMANIN GEREKÇESİ VE ÖNEMİ

Üniversite öğrencileri Erikson'un psiko-sosyal gelişim dönemlerine göre düşünüldüğünde kimlik kazanma evresini tamamlamış ve yakın ilişkiler evresine geçiş yapmıştır. Üniversite hayatını yaşamakta olan bir öğrenci için en önemli konu karşı cinsle kurulan ilişkilerdir. Ergenlik döneminde kişilik gelişim süreciyle birlikte başlayan ve daha çok bir oyun olarak görülen yakın ilişkiler genç yetişkinlik döneminde kişiliğin de oturmaya başlamasıyla farklı ve daha ciddi bir boyut kazanır. Bu dönemde yaşanan yakın ilişkilerde bireyler daha mantıklı davranmakta, daha seçici olmakta ve birçok ölçütü göz önünde bulundurmaktadır. Kişilik de bu ölçütlerden en önemlisidir. Yakın ilişkilerde yaşanan bu değişim artık bireyin ilişkilerinin kendi ailesini kurma ve eş seçimine doğru bir gelişim izlemesinden kaynaklanmaktadır. Bireyler kendi kişiliklerini tanımakta, çevrelerindeki karşı cinsi tanımaya çalışmakta ve kendi aşk biçimine uygun partnerler seçmektedir. Bu açıdan bakıldığında üniversite öğrencilerinin aşk biçimleri ve kişilik özellikleri açısından kendilerini tanımaları oldukça önemlidir.

Aşk biçimleri ve kişilik özellikleri arasında bir ilişki olup olmadığını ortaya koymak amacıyla yurt dışında birçok çalışma yapılmıştır. Kişilik özellikleri farklı kuramlar kapsamında değerlendirilmiş ve bu çalışmalarda bireylerin aşk biçimleri ve kişilik özellikleri arasında ilişkilere rastlanmıştır. Bu çalışmaların özellikle kişilik ve yakın ilişkilerin çok önemli olduğu üniversite öğrencileriyle yapıldığı dikkati çekmektedir.

Türkiye’deki çalışmalar incelendiğinde ise kişilik ve aşk biçimlerini birlikte ele alan bir çalışmaya rastlanmamıştır. Bu nedenle araştırmanın orijinal olduğu ileri sürülebilir. Dolayısıyla, araştırmadan elde edilecek olan bulguların konu ile ilgili olarak çalışmak isteyenlere ışık tutabileceği düşünülmektedir.

Psikolojik Danışma kapsamında ikili ilişkilerinde sorun yaşayan danışanların kişilik özelliklerini, kendi ve birlikte olduğu kişinin aşk biçimlerini bilerek sağlıklı bir iletişim ortamı oluşturmasını sağlamak önemli görünmektedir. Dolayısıyla bu araştırmadan elde edilen bulguların üniversite gençleriyle çalışan psikolojik danışmanlara ışık tutacağı ileri sürülebilir. Üniversitelerin mediko-sosyal merkezlerinde ve psikolojik danışma birimlerinde görev yapan uzmanların, karşı cinsle ilişkiler konusunda sorunlar yaşayan danışanlarıyla çalışırken bu araştırmanın bulgularından yararlanabileceği umulmaktadır.

2. BÖLÜM

KURAMSAL ÇERÇEVE VE İLGİLİ ARAŞTIRMALAR

Bu bölümde ilk olarak; aşk biçimleri ve beş faktör kişilik özellikleri hakkında kuramsal bilgi verilmiştir. Ardından bu kavramları temel alan araştırmalar özetlenmiştir.

2.1. KURAMSAL ÇERÇEVE

Aşağıda öncelikle Lee'nin ortaya koymuş olduğu aşk biçimleri kuramıyla ilgili olarak; aşkın tanımı, aşk biçimlerinin neler olduğu ve hangi özelliklere göre ayrıştığı açıklanmıştır. Daha sonra ise ayırıcı kişilik kuramlarından beş faktör kişilik kuramına göre kişiliğin tanımı ve alt boyutlarına değinilmiştir.

2.1.1. Aşk Biçimlerine İlişkin Kuramsal Çerçeve

Her insanın yaşamında en az bir kez hissettiği ya da hissetmeyi umduğu bir duygu olan aşk olmadan yaşamın bir yönünün eksik kaldığı hissedilir. Aşk her ne kadar kolay anlaşılabilir bir duygu değilse de tanımlanabilir, öğrenilebilir ve geliştirilebilir bir duygudur. İnsan yaşamının çeşitli yönleri gibi aşkın da çeşitli aşamalardan geçerek olgunlaştığı ve evliliği olgunlaştırmak için gerekli güce ulaştığı bilinmektedir. Gelişip olgunlaşan bu duygular eşlere rahatlık ve mutluluk vermekte, evde, okulda, iş yerinde başarıyı kolaylaştırmakta; gelişme göstermeyen duygular ise kişide durgunluk, sıkıntı ve mutsuzluk kaynağı olmaktadır. Yavaş gelişen, kısmen duygulara ve heyecanlara dayalı olan, insan hayatıyla birlikte başlayıp ömür boyu gelişerek yaşayan ve güçlü bir duygu olan aşk; cinsel ilgi, çekicilik, arkadaşlık, dostluk, özen ve bakımın sentezidir (Özabacı, 2004).

Aşk olgusunun kapsamlı bir biçimde, psikoloji araştırmalarının konusu olması ile birçok yeni kuram ve model önerilmiştir. Rubin'in (1970, 1973) aşk ve hoşlanma ayrımı; Berscheid ve Walster'in (1978) tutkulu aşk; Walster ve Walster'in (1978) tutkulu aşk ve arkadaşça aşk sınıflandırması; Davis ve Tood'un aşk ve arkadaşlık arasındaki benzerlik

ve farklılık üzerine çalışmaları; Sternberg'in (1986) üçgen aşk kuramı; Lee'nin (1973, 1977, 1988) aşk biçimleri sınıflandırması; Hazan ve Shaver'in (1987) romantik bağlanma olarak aşk yaklaşımı; Aron ve Aron'un (1996) kendiliği genişletme yaklaşımı; Buss'un (1988) evrimsel yaklaşımı bunlardan bazılarıdır (Akt., Büyüksahin, 2004). Araştırmada bu kuramlardan Lee'nin aşk biçimleri sınıflandırması üzerinde durulmuştur.

Aşkı analiz etmek ve tanımlamak için belki de en sık kullanılan kuramlardan biri Lee'nin (1973) aşk biçimleridir. Kanadalı bir sosyolog olan John Alan Lee'nin kuramı yoğun bir alan yazın taramasına ve farklı yaş gruplarından ve cinsiyetten bireylerle yapılan görüşmelerin nitel analizine dayanır. Lee (1973), farklı kişilerin "Seni seviyorum" (I love you) sözlerini farklı yorumladıklarına dikkat çekmiş ve zamanının popüler tek boyutlu aşk anlayışını reddetmiştir. Ona göre aşk doğal bir davranış değil, öğrenilmiş bir yaşantıdır. Lee bu teoriyi geliştirirken aşk hakkındaki dört bin ifadeyi incelemiştir ve bunları dokuz ayrı kategoriye ayırmıştır. İki bin kişiyle aşk yaşantıları hakkında bireysel görüşmeler yaparak aşk biçimlerini kavramsallaştırmaya çalışmıştır. Çalışmalarının sonunda aslında dokuz aşk biçimi ortaya çıkmış ancak araştırmacılar altı tanesinin üzerine eğilmiştir. Lee bu üç aşk biçimiyle ilgili açıklamaların ve verilerin belirsiz kaldığı yönünde görüş bildirmiş ve araştırmacılara hak vermiştir (Akt., Paludi, 2012).

Lee (1973), aşka ilişkin yaklaşımın siyah-beyaz bir resim görmeye benzemediğini; bu nedenle, aşkın renkli bir resminin oluşturulması gerektiğini öne sürerek, aşkı açıklamak için çok renklilik benzerliğini kullanmıştır. O, doğada üç temel renk olduğunu hatırlatır: Kırmızı, sarı ve mavi. Diğer bütün renkler, bu üç temel rengin farklı oranda karışımlarından meydana gelir. Benzer şekilde hiçbiri diğerine indirgenemeyen üç temel/birincil aşk biçimi vardır: Tutkulu aşk (eros), oyun gibi aşk (ludus) ve arkadaşça aşk (storge). Bunların ikili bileşimleri, ikincil aşk biçimlerini ortaya çıkarır: Arkadaşça aşk ve oyun gibi aşk birleşerek mantıklı aşkı (pragma), tutkulu aşk ve oyun gibi aşk birleşerek sahiplenici aşkı (mania), tutkulu aşk ve arkadaşça aşk birleşerek özgeci aşkı (agape) oluşturur. Temel renkler diğer renklerden üstün değildir; kırmızı turuncudan daha az ya da daha çok renkli ve/ya da daha az ya da daha çok değerli değildir. Aynı

şekilde birincil aşk biçimleri de diğer aşk biçimlerinden daha iyi ya da kötü, daha az ya da çok değerli değildir (Akt., Özer ve Tezer, 2008).

Lee'nin birincil ve ikincil olmak üzere sınıflayarak açıkladığı aşk biçimleri şunlardır:

Tutkulu Aşk (Eros): Bu aşk biçimi ismini Yunan aşk tanrısı Eros'tan alır. Aşkın fiziksel çekimle başlayan erotik yönünü vurgular. Lee'ye göre bu aşk biçiminin rengi kırmızıdır (Breckler, Olson ve Wiggins, 2006). Laswell ve Laswell'e (1976) göre bu aşk biçimine sahip bireyler âşık oldukları kişinin fiziksel özelliklerini bir kalıba koyup betimleyebilirler. İlk görüşte aşka inanırlar ve âşık olmak çok arzulanan bir durumdur. Âşık olduklarında kendilerini on yaş genç hissederler, deliksiz uyurlar, tazelenmiş ve dinlenmiş olarak uyanırlar. Bu âşıklar genelde tek eşlidirler ve bir aşkı bitirmeden diğerine başlamazlar. Onlar için ilk çıkma, ilk öpücük gibi olayların bütün detaylarını hatırlamak önemlidir ve aynısını partnerlerinden de beklerler. Bu tür âşıklar partnerlerini memnun etmek için sürekli yeni yollar ararlar ve her zaman ellerinden gelenin en iyisini sergilerler. Aynı zamanda kendileriyle ilgili her şeyi ortaya koymak isterler ve aynısını partnerlerinden de beklerler.

Bu bireyler bir anda âşık olurlar ve aşkları bir anda da bitebilir. Bu kişilerde yoğun bir heyecan vardır. Bir an önce karşısındakinin ideal sevgili mi yoksa yanılsama mı olduğunu belirlemek isterler. Hemen duygusal ve cinsel yakınlık kurmak isterler (Helvacı, 2012). Yoğun ve tutkulu duygular ifade edilir ve sevgiliyle yakın ve samimi bir ilişki elde etmek için her gün onu görmek ve konuşmak isterler. Aşkları bir anda bitse de duygusal birlikteliklerinin bitmesinden çok etkilenirler (Strong, Cohen ve Devult, 2011).

Tutkulu âşıklar, ilişkilerinde çok fazla kaygılı değildirler ve aşkta karşılaşılabilecek risklere hazırdırlar. Oldukça sevecen ve iletişime açıktırlar. Duygusaldırlar ve ilişkilerine güvenli bir biçimde bağlanabilirler. Tutkulu bir biçimde âşık olsalar bile, birlikte oldukları kişilerin olumsuz yönlerini görebilirler ve duygularını onlara farklı yollardan açıklamaya çalışırlar. Böyle kişiler genellikle eşlerinin kusurlarının farkına

varırlar. Ek olarak, tutkulu âşıklar ilişkilerinde saplantılı ve kıskanç değildirler, genellikle özel bir ilişki yaşamak isterler (Ercan, 2008).

Oyun gibi aşk (ludus): Ludus kelimesi eski Yunancada oynamak fiiline karşılık gelir. Ludus eğlenceli, oyunu andıran aşkları anlatan, bağlayıcılığı düşük, eğlencesi ön planda, kısa süreli ve çok eşliliğe açık bir aşk biçimidir (Paludi, 2012).

Lee'ye (1973) göre bu aşk biçimine sahip kişiler birlikte oldukları kişilerin hepsini eşit düzeyde sevdiklerine inanabilirler. Bu durum onlar için sorun değildir. Birlikte oldukları kişinin aşırı kıskanç olmasını istemezler, çünkü böyle bir sevgilinin aşkın eğlencesini bozacağını düşünürler. Fiziksel olarak ideal bir tipleri yoktur. Ayrıca bağlanım olmaksızın cinselliği gerekli görürler. İlişkileriyle ilgili olarak geleceğe dair planlar yapmaktan kaçınırlar. Dahası, herhangi biriyle çok fazla zaman harcamaktan ve dolayısıyla bağlanmaktan kaçınırlar. İlişkilerinin nereye gittiği ya da duyguları konusunda konuşmazlar. Aşk yaşamlarındaki en önemli etkinlik değildir (Akt., Büyükşahin, 2006).

Oyun gibi aşk biçiminde âşık olanlar genellikle sosyal, kendine güvenen, büyüleyici ve iyi bir dinleyici özelliklerine sahiptirler (Helvacı, 2012). Bu aşk biçimine sahip kişiler aşkı oynanacak bir şey gibi görür ve oyun oynamayı derin duygularla bağlanmaya yeğlerler. Aşkın ciddiye alınacak bir şey olmadığını sadece eğlence amaçlı olduğunu düşünürler (Strong, Devault ve Cohen, 2011). Oyun gibi aşk biçimine sahip kişiler deyim yerindeyse tutkulu aşk biçiminde olduğu gibi aşkın ateşiyle yanmazlar ve hiçbir zaman ya da çok defa âşık olmadığını dile getirirler (Hendrick ve Hendrick, 1986). Onlar için âşık olduğu kişiye bağlanmak bir amaç değildir. Çok ciddi ilişkilerini bitirmiş kişilerin de bir müddet oyun gibi aşk biçimine sahip kişiler gibi hareket ettiği görülmektedir ancak bu geçici bir durumdur (Wood, 2010).

Arkadaşça aşk (Storge): Storge kelimesi eski Yunancada aile bireylerinin birbirine duyduğu sevgiyi anlatmakta kullanılırdı. Bu kelimenin anlamından yola çıkılarak bu aşk biçimi arkadaşça aşk olarak adlandırılmıştır (Munroe, 2002). Arkadaşça aşk biçimi

ihtirasa değil benzerliğe, birbirini gözetmeye ve ilgileri paylaşmaya dayanan, arkadaşlığın ön planda olduğu, zamanla gelişen aşk biçimidir (Özer ve Tezer, 2008).

Bu aşk biçimine sahip kişilerin âşık oldukları an olarak hatırladıkları bir durum yoktur. İlişkiye başladıkları kişiyle ortak ilgileri, değerleri ve hayat görüşleri olmasını önemserler (Wood, 2010).

Tutkulu aşk ve oyun gibi aşk biçimlerinin aksine arkadaşça aşk biçimine sahip kişiler fiziksel özellikler aramak yerine anlaşma ve uyum ararlar. Aşklarını dürüstlük ve sadakat üzerine kurarak geliştirirler. Bu aşk biçimine sahip kişilerin ilişki doyumları ve yakınlık duyguları yüksektir. Diğer bir taraftan özsaygıları, nevrotiklik, dışadönüklük ve dürtüsellikleri çok düşüktür (Paludi, 2012).

Arkadaşça âşıklar, ilişkilerinde rahatlık arayan oldukça sevecen kişilerdir. Sevgililerinin yokluğunda, takıntılı ya da kaygılı değildirler. Onlar için fiziksel etkileşim çok da önemli değildir ve birlikte olacakları kişide bulunmasını bekledikleri belirli fiziksel özellikler yoktur (Büyüksahin, 2006).

Lee (1988) bu aşk biçimini kargaşa, erotizm ve çılgınlığın olmadığı; dinginlik ve sakinlik üzerine kurulu olarak niteler. Bu aşk biçiminde birbiriyle arkadaş olarak ilişkilerine başlayan iki kişi zamanla âşık olurlar eğer aşkları bitirse yeniden eski arkadaşlık günlerine geri dönebilirler (Akt., Strong, Cohen ve Devult, 2011).

Arkadaşça aşk biçiminde amaç evliliktir. Arkadaşken anlaşabildiklerini uyumlu olduklarını görüp ilişkiye başlayan âşıklar bu ilişkinin evliliğe kadar gidebilecek olduğunu düşünürler. Cinsel ilişkiden çok arkadaşlığa ve birlikteliğe değer verirler. Tutkulu aşkta cinsellik ilişkinin en başında ortaya çıkarken arkadaşça aşkta çok sonraları ortaya çıkar. Tutkulu aşk ve arkadaşça aşk için şu benzetme anlamlı olacaktır: Tutkulu aşk âşıkları denizi gördükleri gibi suya atarken arkadaşça aşk âşıkları önce ayaklarını sokup suya alışmaya çalışırlar (D'Angelo, 2007).

Lee (1973, 1988) bu üç aşk biçiminin değişik bileşimleri ile ikincil aşk biçimlerinin ortaya çıkarılabileceğine işaret etmiştir. Örneğin, mantıklı aşk (pragma) bunlardan arkadaşça aşk ve oyun gibi aşkın bir bileşimidir. Sahiplenici aşk (mania) tutkulu aşk ve oyun gibi aşkın; özgeci aşk (agape) ise tutkulu aşkla arkadaşça aşkın bir bileşimidir. Bunlar da kısaca şu şekilde özetlenebilir (Akt., Büyükşahin, 2006):

Mantıklı Aşk (Pragma): Mantıklı aşk (pragma), ‘arkadaşça aşk’ ve ‘oyun gibi aşk’ türlerinin bir bileşimidir. Birlikte olunacak kişinin, eğitim, meslek, aile gibi bazı özelliklerinin önemli olduğu, ilişkinin uyumuna ve devam edeceğine, olumlu bir gelecek sağlayabileceğine inanılan aşk türüdür (Özer ve Tezer, 2008). Onlar için eşlerinin özgeçmişi önemlidir (din, eğitim, aile özellikleri). Bu tür âşıkların, ilişkiye başlamadan önce, olası eşlerinde aradıkları bazı özellikler vardır. Böylece, ilişkiye bağlandıklarında gerekli önlemleri almış, belirsizlikten kaçınmış olurlar. İlişkilerini karşılıklı bağlılık ve düşünceli davranışlar çerçevesinde sürdürmeyi ve arkadaşça âşıklar gibi ilişki içinde arkadaşlıklarını geliştirmek isterler (Paludi, 2012).

Mantıklı aşk biçimine sahip kişiler mantıklı ve gerçekçidir. Partnerinin varlığına ve konumuna göre ona değer biçer ve onun ekonomik olarak güvenilir olmasını ister (Knox ve Schact, 2010).

Çoğu insana göre bu aşk biçimi çok soğuk ve duygulardan yoksun gelir. Aslında mantıklı aşk biçimine sahip kişiler ölçütlerine uygun kişileri seçtikten sonra anlayabileceklerini ve duygularına izin verebileceklerini düşünürler. Bu aşk biçimi ailelerin ölçütlere göre çocuklarını tanıştırmalarına benzer (Wood, 2010). Türk kültüründeki görücü usulü tanışma ve evlilikler bu aşk biçimine örnektir.

Mantıklı aşk, oyun gibi aşk ve arkadaşça aşkın birleşiminden meydana gelmektedir. Üretilmiş bir arkadaşça aşk denilebilir. Eğer ilişki yürümezse mantıklı aşk akılcı davranacak yani aşkı oyun gibi görerek ölçütlerine uygun bir başkasını arayacaktır (Helvacı, 2012).

Sahiplenici Aşk (Mania): Eski Yunancada Mania kelimesi tanrılardan gelen delilik anlamında olup çoğunlukla takıntı ve delilik gibi psikolojik bozuklukları anlatmada kullanılan bir kelimedir. Kıskanç, güvensiz, takıntılı, biraz da hasta aşk biçimidir. Sahiplenici âşıklar güçlü bir cinsel çekim ve yoğun duygular yaşarlar. Bu aşk biçiminin tutkulu aşktan farkı âşık olan kişinin fazlasıyla kıskanç ve kaprisli olması ile ilgi ve düşkünlüğe ihtiyaç duymasındır. Sahiplenici âşıklar çok mutlu olmak ve depresyon arasında gidip gelirler. Partnerlerinin en ufak bir yokluğunda kaygı ve dargınlık göstermeleri kaçınılmazdır. Lee'nin tanımladığı aşk biçimleri arasında Sahiplenici aşk bize göre en az olan ancak en çabuk anlaşılabilen aşk çeşididir (Lamanna ve Riedman, 2009).

Sahiplenici aşk biçimine sahip âşıklar tipik olarak partnerinin onu sevip sevmediğinden emin olmaz ve partnerinin bağlılığını test etmek için oyunlar oynar. Sürekli olarak duygusal iniş çıkışlar yaşarlar ve çok mutlu olmakla depresif olmak arasında gidip gelirler (Wood, 2010). Sahiplenici âşıklar âşık olduklarında her şeyi göze alabilirler. Partnerleriyle ilgili çok çabuk gelecek hayalleri kurmaya başlar ve onu her gün görmek isterler. Partnerlerine aşklarını ve bağlılıklarını göstermek isterler (Mc Anulty ve Burnette, 2006). Bu aşk biçimi tutkulu aşk ve oyun gibi aşk biçimlerinin birleşimi olarak görülmektedir. Bir kişinin aşkıyla meşgul olma yönüyle tutkulu aşka, fiziksel tutku yönüyle de oyun gibi aşka benzemektedir.

Sahiplenici âşıklar ilişkilerinde yoğun bir biçimde duygusaldırlar ve âşık olmaya güçlü duygusal gereksinimleri vardır. İlişkilerine pek güvenmezler ve sürekli olarak birlikte oldukları kişiyi kaybetme korkusu yaşarlar. Ek olarak, sahipleniciler aşkın zor ve acılı olmasından da korkar, aşkın heyecanını yaşamaktan hoşlanırlar. Çok kıskançtırlar ve eşlerinin ilişkiye kendilerinden daha fazla bağlanım göstermesini isterler. İlişkileri sorunlu bile olsa, genelde onu bitiremezler, ilişkiyi bitiren genellikle eşleri olur. Ayrılığın olumsuz etkilerini uzun süre üzerlerinden atamaz, ilişkilerinde ve ilişki bittikten sonra acı çekmekten hoşlanırlar (Büyüksahin, 2006).

Özgeci Aşk (Agape): Karşısındakini kusurlarına rağmen seven, onun iyiliğini kendi iyiliğinden çok düşünen aşk biçimidir. En ideal aşk biçimlerinden biridir. Özgeci âşıklar

aşkı vermeye inanırlar, çünkü herkes bunu hak eder. Aşkı hissetmeyi görev gibi algırlar, ancak ondan hiçbir beklentileri yoktur. Aşkın güzel olması gerektiğine inanmalarına rağmen, birlikte oldukları kişinin kendi gereksinimlerini karşılamasını beklemezler. Ancak kendilerini kurban olarak da görmezler. Fiziksel görünüm açısından genellikle belirgin bir tercihleri yoktur ve genellikle bağışlayıcı ve destekleyicidirler. Ayrıca ilişkilerinde dürüstlüğe inanırlar, çok fazla duygusal değildirler (Paludi, 2012).

Özgeci aşk; arkadaşça aşk ve tutkulu aşk biçimlerinin karışımıyla meydana gelmiştir. Lee (1973)'e göre bu aşk biçimi sürekli bir sabır ve uysal bir ilgi ile mükemmel sevgili imajını barındırır. Özgeci aşk kendini düşünmeyip karşısındakini düşünen ve kendini feda eden yaklaşımıyla anlaşılabilir. Özgeci âşıklar partnerlerine karşı destekleyici, affedici ve kendini adanmış âşıklardır. Lee'ye göre bulunması en zor olanlar özgeci âşıklardır (Akt., Paludi, 2012). Hahn ve Blass'a (1997) göre özgeci aşk biçimine sahip âşıklar partnerlerine karşı oldukça affedici, destekleyici ve bağılırlar. Kendi istek ve arzularını partnerleri için kolaylıkla ikinci plana atabilirler (Akt., Paludi, 2012). Özgeci âşıkların ilişki doyumları ve bağılıkları oldukça yüksektir. Bir kişiye âşık olmuş ve sonrasında hiç evlenmemiş kişiler çoğunlukla bu aşk biçimine sahip kişilerdir (Paludi, 2012).

Lee (1973), çiftlerin aşk biçimlerinin benzer olmasının, ilişki doyumu ve uyumunu artırdığını belirtmiştir. Örneğin, çiftlerden birinin aşkı oyun olarak gördüğü, diğerinin de ilişkiye saplantılı bağılandığı yani sahiplenici aşk biçimi olduğu düşünülecek olursa bu koşullarda, oyun gibi aşk biçimi olan bireye, partneri çok fazla ilgi gösterecek, ısrarcı ve kıskanç olacaktır. Bu durum aşkı oyun olarak gören kişinin hoşuna gitmeyecektir. Aşkı oyun gibi gören kişi, ilişkisinde özerk olmak isteyecektir. Bir başka örnek olarak, arkadaşça ve sahiplenici aşk biçimleri olan çiftler verilebilir. Bu çiftlerin ilişkilerinde karşılaştıkları sorunları ele alışları ve birbirlerinin davranışlarına ilişkin yüklemeleri farklılaşabilmektedir (Akt., Büyükşahin, 2004).

Bu modelde aşk çok boyutlu incelenerek ilişkilerde hissedilebilecek duygular sınıflandırıldığı için ilişkilerdeki olumlu ve olumsuz yaşantıların açıklanabilmesi söz konusu olmaktadır. Lee'ye göre aynı aşk biçiminden âşıklar başlangıçta iyi geçinseler

bile zaman içinde bu durumdan sıkılabilirler. Bu nedenle aşk biçimi benzer ama tam olarak aynı olmayan partnerlerle kurulan ilişkiler daha başarılı olabilir. Diğer taraftan gereksinim ve beklentiler doğrultusunda ciddi çatışmaların yaşandığı ilişkilerin, zorlu ve travmatik deneyimler barındırma olasılığı da oldukça yüksek görünmektedir. Lee (1974) kuramında aşk biçimlerinin dinamik olduğunu ve zaman içinde değişebileceğini vurgular. Ona göre kişilerin içselleştirdikleri belirli kültürel değerler ve idealler değiştikçe aşk ilişkileri de değişebilir (Akt., Ercan, 2008).

Tüm bunlar değerlendirildiğinde aşk insanın hayatında var olan ve önemini geçmişten bugüne korumayı başaran bir duygu olarak farklı kuramcılar tarafından farklı biçimlerden tanımlanmıştır. Bu kuramcılardan biri olan Lee aşkı renk çizelgesi üzerinde açıklamış ve hiçbiri diğerine indirgenemeyen üç temel/birincil aşk biçimi olduğunu öne sürmüştür. Tutkulu aşk (eros), oyun gibi aşk (ludus) ve arkadaşça aşk (storge) birincil aşk biçimleri; mantıklı aşkı (pragma), sahiplenici aşkı (mania), özgeci aşkı (agape) ise ikincil aşk biçimleridir. Aşk biçimleri kuramı aşkı sınıflandırarak anlamaya dayalıdır. Bireylerin kişiliğini daha kolay ortaya koymak için geliştirilen beş faktör kişilik kuramı da aşk biçimleri kuramı gibi sınıflandırmaya dayalı bir kuram olarak karşımıza çıkmaktadır. Bireylerin aşk biçimleri kişilik özellikleriyle yakından ilişkili olduğundan aşağıda beş faktör kişilik kuramına ilişkin bilgilere yer verilmiştir.

2.1.2. Beş Faktör Kişilik Kuramı

Kişiliğin ayırt edici özellikleri bireysel farklılıkların boyutları olarak ele alınmıştır. Bunlar düşünce, duygu ve davranışların tutarlı kalıplaşmış eğilimlerindeki farklılıklar olarak tanımlanmaktadır (Ayers, Baum, Mcmanus ve Newman, 2007).

Kişiliğin ayırt edici özellikleri kuramı olan beş faktör modeline göre, insanlar duygu, düşünce ve davranış örüntülerini etkileyen özelliklere sahiplerdir. Bu özellikler beş temel boyutta sınıflanabilir (McCrae ve Costa, 2006).

Kişilik boyutlarının ortak değişimleri hakkındaki deneysel bir genelleme olan beş faktör kuramının farklı olan yanı, kişiliğin tüm boyutlarının bir kavram çerçevesine

oturtulmaya çalışılmasıdır. Beş faktör kuramı biyolojinin ve kültürün alışkanlıklar, tutumlar, değerler, roller ve ilişkiler üzerinde nasıl etkili olduğunu gösterir. Beş faktörü meydana getiren tüm parçalar tanındıktır. Bu parçalar kişilik özelliklerini ayırt edici her parçanın kişiliğe etkisini gösterir. Beş faktör kuramıyla uğraşanlar yıllarca kişiliğin bileşenlerini anlamaya çalışmıştır (McCrae ve Allik, 2002).

Digman ve Inouye'ye (1986) göre eğer büyük sayılı derecelendirme ölçekleri kullanılırsa ve ölçeğin kapsamı geniş tutulursa kişiliğin açıklayıcı alanı beş ana faktörde yoğunlaşmaktadır. Bu beş faktör şu şekilde adlandırılmıştır: Nevrotiklik, dışadönüklük, açıklık, uyumluluk ve sorumluluk. Bu faktörler sadece orijinal olarak keşfedildikleri ölçekte değil eş düzeyli ölçeklerde de ortaya çıkmışlardır. Psikologların kişilik tanımlarında yer alan unsurlar bu faktörlere göre oluşturulan beş faktör kuramında özetlenmiştir. Ayrıca bu kuram kişiliğin ölçülmesi ve ortaya konulmasında büyük fayda sağlamaktadır (Pervin, 2008).

Beş faktör kişilik kuramıyla ilgili birçok araştırma yapan Costa ve McCrea 1985 yılında NEO-PI olarak bilinen bir kişilik testi geliştirmişlerdir. İlk geliştirildiğinde bu test nevroitiklik, dışa dönüklük ve açıklık kişilik özelliklerini ölçtüğü için ismi bu kelimelerin İngilizcesinden üretilmiştir. Daha sonra bu araca uyumluluk ve sorumluluk alt boyutları eklenmiştir (Jarvis, 2006).

2.1.2.1. Beş Faktörün Dayanağı

Beş Faktör sınıflamasının kökleri dil hipotezine dayanmaktadır. 'Dil'in kişilik özelliklerinin incelenmesinde bir hareket noktası olarak ele alınması kişilik psikologlarına çok kapsamlı bir kaynak oluşturmuştur. Kişilik özelliklerini incelemek isteyen araştırmacılar, Francis Galton'un, insanların sergiledikleri bireysel farklılıkların dünyadaki bütün dillerde kodlanacağı ve kendilerini sözcükler halinde yansıtacağı hipotezinden hareketle kişilik yapısını kapsayacak bir sınıflama (taksonomi) oluşturmaya çalışmışlardır. Bundan dolayı 1920'lerden beri konuyla ilgilenen psikologlar, kişilerin fenotipik kişilik özelliklerini ayırt etmede bu zengin kaynağa yönelmişlerdir (Sommer, Korkmaz ve Tatar, 2002).

Araştırmaların tepe noktası beş faktör kişilik kuramını içeren vaka analizleri, dil üzerine olanlar ve kültürlerarası çalışmalardır. Bunlar ayırt edici kişilik özellikleri üzerinde araştırma yapan psikologlara ilham vermiş ve çalışmaları hızlandırmıştır (Engler, 2009).

Beş faktör modelinin altında yatan temel varsayım, insanların gösterdikleri bireysel farklılıkların dünyadaki bütün dillerde kodlanacağı, konuşma diline sözcükler halinde yansıtacağı ve bu sözcüklerden yola çıkarak insanın kişilik yapısını kapsayacak bir sınıflamanın oluşturulabileceğidir. Bu varsayımdan hareketle, kişilik özellikleri arasında en önemlilerini belirlemede bir kaynak olarak araştırmacılar doğal dillerdeki sözcük dağarcığına yönelmişlerdir. Eğer kişilik özellikleri arasında insanı tanımlayan en önemli vasıflar dünya dillerindeki sözlüklere ayrı terimler olarak yerleştirilseydi o zaman sözlükler bu birikmiş halk kültürünün merkez deposu olarak ortaya çıkacaktı. Farklı dillerin hepsi insan niteliklerinin aynı tiplerini tanımlayan terimleri içerir. Bu, her dilde tanımlanan insan özelliklerinin evrensel olup olmadığı ile ilgili önemli bir konudur. Modern dünya dillerinin her biri bireysel farklılıkları tanımlayan binlerce terim içerdiği ve bu terimler her bir dil işlevinde hemen hemen eş anlamlı olduğu için, belli başlı faktörler altında toplanabilen böyle terimler arasındaki ilişkileri ortaya çıkartmak gerekmektedir. Böylece terimlerin altında yatan faktörler diller arasında karşılaştırılabilir ve herhangi bir faktörün önemli kültürler üzerindeki mevcudiyeti tarafından ölçülebilir (Somer, Korkmaz ve Tatar, 2002).

2.1.2.2. Kişiliğin Yapısı ve Gelişimi

McCrea ve Costa'nın kuramının anahtarı merkezi bileşenlerle dolaylı bileşenlerin ayrımıdır. Kişiliğin merkezi bileşenleri, temel eğilimler, karakteristik adaptasyonlar ve kendilik kavramıdır. Kişiliğin dolaylı bileşenleri biyolojik temeller, nesnel yaşam öyküsü ve dış etkilerdir (Engler, 2009). McCrea ve Costa'ya (1987) göre davranışın yordanması kişiliğin bu üç merkezi ve üç de dolaylı bileşenini anlamakla mümkündür (Akt., İnanç ve Yerlikaya, 2009). Aşağıda bu bileşenlerden söz edilmiştir.

➤ *Kişiliğin Merkezi Bileşenleri*

Merkezi bileşenler uluslararası ve değişmezdir. Dil çalışmalarında merkezi bileşenlerde kültüre göre çok küçük farkların ortaya çıktığı görülmüştür (Engler, 2009). Kişiliğin üç temel merkezi birleşeni; temel eğilimler, karakteristik adaptasyonlar ve kendilik kavramıdır. Temel eğilimler doğrudan gözlenemeyen ancak dolaylı olarak çıkarılan kapasite ve yatkınlıklardır. Kalıtımla getirilmiş olabilecekleri gibi erken yaşlardaki deneyimlerce, hastalık ya da psikolojik müdahale nedeniyle de biçimlenmiş olabilirler. Temel eğilimler kişinin potansiyelini ve yönelimini belirlemektedir. Temel eğilimler, beş temel kişilik özelliğinin yanı sıra genel ve özel yetenekleri, cinsel yönelimi ve dilin öğrenilmesinin altında yatan psikolojik süreçleri içermektedir (İnanç ve Yerlikaya, 2009).

Temel eğilimlerin biyolojik temelleri vardır ve tutarlıdır. Her insan bu kişilik özelliklerinin kendine özgü bir birleşimine sahiptir. Bu kişilik özelliklerinin biçimlenmesinde aile ortamının ya da ana baba tutumlarının etkisi yoktur. Diğer taraftan bu kişilik özellikleri çocukluk yılları boyunca gelişmekte ve değişmektedir. Ergenlik yıllarında bu gelişim ve değişim yavaşlar ve otuzlu yaşlarda neredeyse durmaktadır (İnanç ve Yerlikaya, 2009).

Karakteristik adaptasyonlar, insanların çevrelerine uyumları sonucunda gelişen sonradan kazanılmış kişilik yapılarıdır (İnanç ve Yerlikaya, 2009). Bunlar belirgin davranışların, dışsal etkilerin ve başlıca eğilimlerin etkisinden uzak gelişmesini sağlamaktadır (Engler, 2009). Temel eğilimlerle karakteristik adaptasyonlar arasındaki temel fark karakteristik adaptasyonların esnek oluşudur. Karakteristik adaptasyonlar kazanılmış beceriler, alışkanlıklar ve tutumlar gibi dış etkenlerden etkilenebilirler. Dil, okuma yazma, matematik buna örnek olarak verilebilir. Temel eğilimler karakteristik adaptasyonlar üzerinde doğrudan etkilidir. Karakteristik adaptasyonlar kültürden kültüre de farklılık gösterebilir (İnanç ve Yerlikaya, 2009).

Kendilik kavramı da aslında bir karakteristik adaptasyondur. Kendilik kavramı kişinin kendi kişisel geçmişi ile ilgili çeşitli gerçeklerden, kişiye yaşamında bir amaç ve

tutarlılık sağlayan kimlik duygusuna kadar değişen, kendisiyle ilgili düşünce, görüş ve değerlendirmelerinden oluşur (İnanç ve Yerlikaya, 2009).

McCrea ve Costa'ya (1987) göre temel eğilimlerin şekillenmesinde çevrenin etkisi yoktur. Ancak bu çevresel faktörlerin kişiliğin biçimlenmesinde etkili olmadığı anlamına gelmemektedir. Çevrenin temel eğilimler üzerinde biçimlendirici bir etkisi olmasa da, kişiliğin diğer önemli bir bileşeni olan karakteristik adaptasyonlar üzerinde önemli bir etkisi vardır (Akt., İnanç ve Yerlikaya, 2009).

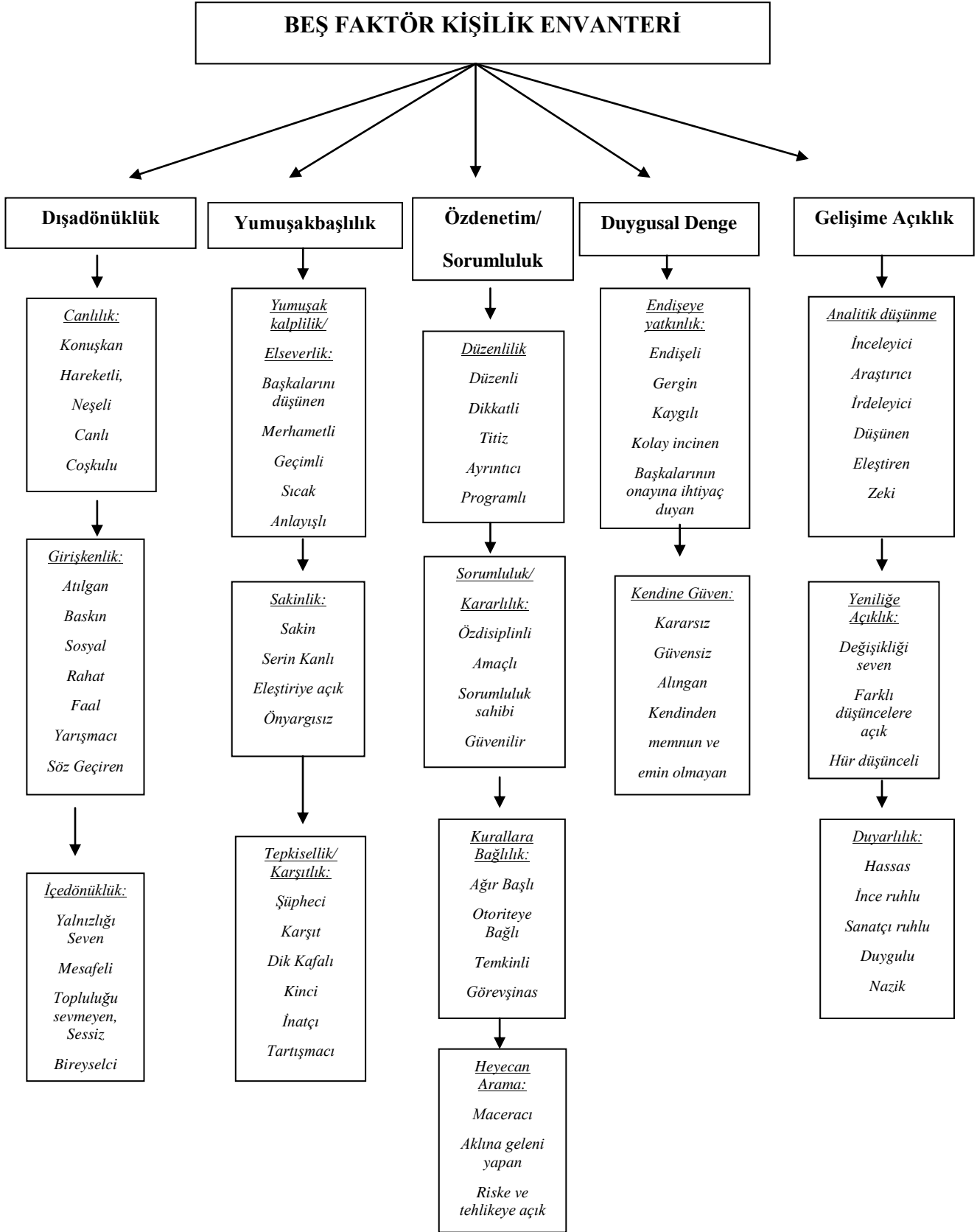
➤ *Kişiliğin Dolaylı Bileşenleri*

Kişiliğin dolaylı bileşenleri biyolojik temeller, nesnel yaşam öyküsü ve dış etkilerdir. Beş faktör kuramına göre kişilik özellikleri üzerinde nedensel etkiye sahip tek faktör biyolojidir. Temel eğilimleri etkileyen biyolojik mekanizmalar genler, hormonlar ve beyin yapısıdır. Nesnel yaşam öyküsü kişinin yaşamı boyunca yaptığı, düşündüğü ve hissettiği her şeydir. Nesnel yaşam öyküsü kişinin deneyimlerine ilişkin algılarından ziyade nesnel olarak bu deneyimlere vurgu yapmaktadır (İnanç ve Yerlikaya, 2009).

İnsanların içinde buldukları fiziksel ve sosyal durumlar da kişiliklerini etkilemektedir. İçinde bulunulan çevrenin taleplerine ve bu çevredeki fırsatlara verilen tepkiler dış etkilerle ilgilidir. McCrea ve Costa'ya göre verilen bu tepkiler karakteristik adaptasyonların ve onların çevresel etkilerle etkileşiminin bir işlevidir (İnanç ve Yerlikaya, 2009).

2.1.2.3. Kişilik Tipolojisi (Kişiliğin Boyutları)

Costa ve McCrea de, Cattell ve Eysenck gibi kişiliğin yapısını oluşturan temel boyutların iki kutuplu bir süreklilik arz ettiğini ve normal dağılım özelliği sergilediğini kabul etmektedir. Costa ve McCrea (1992) faktör analizi çalışmaları sonucunda beş faktör ortaya koymuşlardır. Bu faktörlerin dağılımı Şekil-1'de gösterilmektedir.



Şekil-1. Beş Faktör ve On Beş Boyutun Temel Özellikleri (Somer, Korkmaz ve Tatar, 2002).

Kişiliğin ana boyutlarını oluşturan bu beş faktör şu şekilde özetlenebilir:

- 1) Dışa Dönüklük: Dışa dönük bireyler, grup içindeki diğer bireylerle kolay iletişim kurarlar, kaynakların bulunması ve kullanılmasında öncülük ederler. Modelin bu boyutu Eysenck'in Dışadönüklük/İçedönüklük boyutu ile büyük ölçüde benzerlik göstermekte ve sıcakkanlılık, insanları sevme, iddialı olma, heyecan arama, hareketli olma, pozitif düşünme gibi özellikleri içermektedir (Somer, Korkmaz ve Tatar, 2002). Oldukça sosyal kişilerdir; aynı zamanda enerjik, iyimser, sıcakkanlı ve girişkendirler. İçe dönüklüğü ise asosyalite ve enerjisi olmayan olarak açıklamak yanlış olur. İçe dönük insanlar çekingen, ağır adımlı ve bağımsız insanlardır (Burger, 2006).
- 2) Dışadönüklük, hem kişilerarası hem de doğuştan gelen boyutları barındırır. Kişilerarası ilişkiler olarak arkadaş canlısı, sıcakkanlı, diyalogu seven ve yakın ilişkilere sahip oluşları göze çarpar. Dışadönükler kendilerine güvenli ve lider özelliğine sahip kişilerdir. Doğuştan gelen boyutları olarak dışadönükler heyecana ihtiyaç duyarlar. Enerjik, mutlu ve iyimserlerdir. İçedönükler ise kalabalıklarda yer almak istemez, ciddi bir duruşu tercih eder, çok derin düşünmezler (Ayers, Baum, Mcmanus ve Newman, 2007).

Dışadönüklük sosyal etkileşim tercihleriyle tanımlanır ancak daha çok atılganlık özellikleri, aktivite düzeyi, heyecan tercihlerini, dürtülerini ve genellikle olumlu etkileri içerir (Costa ve McCrea, 1992). Dışadönükler teşvik ve etkileşime dönük fırsat sağlayan çevrelerinden fayda sağlayabilirler (Matthews ve Champbel, 1998).

Üstün olma ve ödül kazanma isteği dışadönük bireylerin temel motivasyon etkenleri arasındadır (Barrick, Steward ve Piotrowski, 2002). Dışadönük insanlar enerjik, istekli, dominant, arkadaş canlısı ve konuşkan olma eğilimindedirler. Diğer insanlarla birlikte olmaktan zevk alırlar, cesurdurlar, hırslıdırlar, politikacı ya da diğer yüksek görüş derecesine sahip olan liderler olma eğilimindedirler. İçe dönük bireyler ise utangaç, çekingen, uysal ve sessiz olma eğilimindedirler

(Friedman ve Schustack, 1999). Dışadönük bireyler psikolojik yardım alma durumunda daha az zorlanma yaşarlarken, içe dönük bireyler yaşadıkları psikolojik problemler kendilerini belli düzeyde zorlayıncaya kadar profesyonel yardıma başvurmamaktadırlar (Kahveci, 2001). Dışadönük bireyler etkindirler, sempattirler, heyecan arayan insanlardır. Kendini açma (self-disclosure) davranışlarında bulunma eğilimleri de daha yüksektir (McCrae ve Costa, 1985; Akt., Somer, Korkmaz ve Tatar, 2002).

- 3) Nevrotiklik (Duygusal İstikrar): Bu boyut insanları duygusal kararlılık ve kişisel uyum sürekliliği üzerinde bir noktaya yerleştirir (Burger, 2006). McCrae ve Costa (1987), birçok araştırmacının nevroitiklik temelinde kaygı, depresyon, kızgınlık, sıkıntı gibi olumsuz duyguları içerdiği yolunda fikir birliği içinde olduklarına işaret etmektedirler. Nevrotiklik faktöründe yüksek puan alan kişiler, sıklıkla karmaşık duygularla uğraşmak zorunda olduklarından, kuruntulu düşünceler ve düşmanca tepkiler gibi uygun olmayan başa çıkma mekanizmalarına başvurabilmektedirler (Akt., Somer, Korkmaz ve Tatar, 2002).

Costa ve McCrae'ye (1985) göre bu kişiler, genellikle endişelenmeye, kendini üzgün, yalnız ve neşesiz hissetmeye eğilimlidirler. İnsanlarla, özellikle yabancılarla birlikteken utangaçlık hissetmezler. İsteklerini ve dürtülerini kontrol etmede zayıf olduklarını ifade ederler ancak birçok kişiyle birlikte stresin üstesinden gelebilirler. Bu kişiler, duygusal olarak reaktiftirler. Çoğu insanı etkilemeyecek olaylara duygusal olarak tepki verirler ve tepkileri normalden daha yoğundur. Olağan durumları korku verici olarak yorumlayabilirler (Akt., Somer, Korkmaz ve Tatar, 2002).

Bu alandan yüksek puan alan kişiler korku, utanç ve suçluluk gibi negatif duygulara yakın deneyimlere eğilimlidirler. Dışsal stresler ve içsel kontroller onları alt edebilir, çaresiz hissetmeye ve düşüncesizce hareket etmeye yönlendirir. Bu kişilerin gerçekçi olmayan düşünceleri ve düşük benlik imajları vardır. (Ayers, Baum, Mcmanus ve Newman, 2007).

Nevrotiklik kişinin duygusal istikrar veya hassasiyetinin düzeyi ve pişmanlık, üzüntü, kaygı ve kızgınlık gibi olumsuz duygulara olan eğilimini anlatır (Costa ve McCrea, 1992). Nevrotiklik stres karşısındaki duyarlılık, duygusal başa çıkma stratejilerini kullanabilme ile ilgilidir (Matthews ve Champbel, 1998). Pozitif duygulanımlı ortamlara adapte olmaya ve seçmeye eğilimli olma bireysel farklılıklar nevrotiliği belirler (Szalma ve Taylor, 2011).

- 4) Açıklık: Kişisel ilişkilere açık olmaktan çok deneyimlere açık olmak anlamındadır (Burger, 2006). Açıklık sanatı, duyguları, macerayı, sıra dışı fikirleri, hayal gücünü, merakı ve çeşitli deneyimleri genel olarak takdir anlamına gelmektedir. Bu özellik, yaratıcı insanları gerçekçi ve basmakalıp (sıradan) insanlardan ayırmaktadır. Deneyime açık olan insanlar, entelektüel olarak meraklı, sanatı takdir eden ve estetiğe duyarlı kişilerdir. Kapalı insanlara kıyasla, daha yaratıcı ve arzularının daha fazla ayırtında olan insanlardır. Alışılmadık inançlara bağlı olmaya daha fazla meyillidirler. Bunlar göz önünde bulundurulduğunda, yenilikçi bilim adamlarının ve yaratıcı sanatçıların açıklık boyutunda yüksek olduğu kabul edilebilir (Burger, 2006).

Deneyimlere açık kişiler çevrelerinde yenilik, orijinallik ve çeşitlilik olmasını tercih ederler. Yaratıcı ve yaratıcı bir fantezi dünyasına sahip, güzellik, sanat ve doğaya duyarlı kişilerdir. Kendi içlerinde yaşadıkları duygusal iniş çıkışların hevesle farkındadırlar. Deneyimlere açık kadın ve erkekler yeni yaklaşımları denemek için oldukça isteklidirler. Tam tersine deneyimlere kapalı kişiler siyah beyaz bir düşünce sisteminde olup yeniliğe değişime kapalıdırlar. Sanatla ilgili değillerdir (Ayers, Baum, Mcmanus ve Newman, 2007).

Deneyimlere açık olmak aktif hayal gücü, estetik duyarlılık, duygulara dikkat çekme, entelektüel merak, bağımsız yargı, çeşitlilik ve yenilikten keyif almayı içerir (Szalma ve Taylor, 2011).

- 5) Uyumluluk: Başkalarına karşı kuşkulu olmaktan ziyade merhametli ve yardıma hazır olmaya eğilimli olmak olarak tanımlanır. Bu özellik, sosyal denge üzerine ilgiyi ve kaygıyı yansıtır. Uyumlu bireyler diğerleriyle kolay geçinir. Genel olarak saygılı, arkadaşça, cömert, yardımsever ve diğerlerinin istekleriyle uzlaşmaya hazır olarak görülürler. Uyumlu bireyler insan doğası hakkında iyimser bir görüşe sahiptirler. Onlar, insanların dürüst, saygın ve güvenilir olduğuna inanırlar. Uyumlu insanlar işbirliğini rekabete tercih ederler. Uyumsuz bireyler kendi çıkarlarını diğerleriyle geçinmekten üstün tutarlar. Diğerlerinin iyi olmasıyla genellikle daha az ilgilidirler ve diğerlerine daha az yardım eli uzatırlar. Bazen diğerleri hakkındaki şüphecilikleri onların kuşkucu, dostça olmayan ve geçimsiz olmalarına neden olur. Uyumluluğu düşük insanlar çıkarları ve inançları için kavgayı göze alırlar (Burger, 2006).

Uyumluluk kişilerarası bir özelliktir. Uyumlu kişiler kendilerine ve diğerlerine güvenir, samimi ve anlayışlıdır. Diğer kişilere yardım ederler ve davranışlarında içtendirler. Uyumlu olmayan kişilerin odak noktaları kendileridir. Genellikle şüpheli ve dürüst değildirler, küstah ve kavgacıdır. Uyumluluk sosyal olarak istenen bir özelliktir. Uyumlu kişiler buldukları ortamlarda tercih edilir (Ayers, Baum, Mcmanus ve Newman, 2007).

Uyumluluk kişilerarası ilişkilerin sempati, fedakârlık, yardımseverlik, yumuşak başlılık ve diğerlerine güvenme eğilimi ile ilgisi şeklinde tanımlanmaktadır (Szalma ve Taylor, 2011).

- 6) Sorumluluk: Güven, düzen, sorumluluğu bilme, başarmak için uğraşma, ihtiyatlı olma gibi kişilik özelliklerini içermektedir. Sorumluluk, güdülerini kontrol etme, düzenleme ve yönetme durumu ile ilgilidir. Sorumluluk sahibi kişiler sıkıntıdan kaçınırlar, amaca yönelik planlama yapar ve sabrederek başarıya ulaşırlar. Sorumluluk boyutu düşük olan kişiler ise, güvenilir olmayışları, başarı isteksizlikleri ve tek bir çizgide kalamayışları ile eleştirilebilirler (Somer, Korkmaz ve Tatar, 2002).

Sorumluluk faktörü; düzen, sorumluluğunu bilme, ihtiyatlı olma ve amaca yönelik hareket etme olarak açıklanabilir. Sorumluluk sahibi kişiler çalışkan, inatçı ve motivasyon sahibidirler (Ayers, Baum, Mcmanus ve Newman, 2007).

Sorumluluk faktöründeki bireyler, hedeflere ulaşmak ve bütün görevleri tamamlayabilmek için kendi davranışlarını kendi düzenleyebilen ve aktif plan yapabilen bireylerdir (Szalma ve Taylor, 2011).

Görüldüğü gibi beş faktör kişilik kuramında her bir boyut kişiliğin farklı bir yönüne temas etmekte ve var yok gibi kesin çizgilerle kişiliğe çerçeve hatları çizmektense bu beş kişilik özelliğinin iki ucunun hangi noktasında bulunduğu görülmesini sağlayarak kişilikle ilgili daha doğru bir tespit yapılmasını sağlamaktadır. Kişilikle ilgili birçok özelliğin beş faktör olarak özetlenmesi ise yapılan çalışmalarda araştırmacılara büyük kolaylık sunmaktadır.

2.2. İLGİLİ ARAŞTIRMALAR

Bu kısımda öncelikle aşk biçimleri ve beş faktör kişilik özellikleri ile ilgili araştırmalar üzerinde durulmuştur. Daha sonra da aşk biçimleri ve kişilik özelliklerinin birlikte ele alındığı araştırmalar kronolojik sırayla sunulmuştur. Bu araştırmanın hedef kitlesi olan üniversite öğrencileri ağırlıkta olmakla birlikte lise öğrencileri, genç yetişkinler yada geniş yaş aralığında olan gruplar üzerinde yapılan çalışmalardan da söz edilmiştir.

2.2.1. Aşk Biçimleriyle İlgili Yapılan Araştırmalar

Hendrick ve Hendrick (1986) tarafından, aşk biçimlerinin yordanması amacıyla büyük bir program başlatılmıştır. Bunun bir parçası olan araştırmada 807 kişiye yedi aşk biçimini ölçen 42 maddelik bir ölçek uygulanmıştır. Altı aşk biçimi faktör analizinde açık bir biçimde ortaya çıkmıştır. Aşk biçimleri ve cinsiyet, etnik köken, önceki ilişki deneyimleri, özgüven ve o anki ilişki durumu arasında anlamlı bir fark bulunmuştur.

Araştırmada Aşk Biçimleri Ölçeği'nin güvenilir ve geçerli bir ölçek olduğu sonucuna varılmıştır.

Lee'nin aşk biçimlerini temel alan Aşka İlişkin Tutumlar Ölçeği Kısa Formu'nun (LAS) Türk örneklemini üzerinde geçerlik ve güvenilirlik çalışmaları yapılmıştır. Bu ölçek kullanılarak, duygusal ilişkilerini resmi hale getiren çiftler ile ilişkilerini flört düzeyinde sürdüren çiftlerin aşka ilişkin tutumları karşılaştırılmıştır (Büyükşahin ve Hovardaoğlu, 2004). Ayrıca farklı aşk biçimlerinin, ilişkiden mutlu olma, ilişkiye önem verme ve ilişkide sorun yaşama ile ilişkisi de incelenmiştir. Araştırmaya flört ilişkisi olan 53 çift ve sözlü-nişanlı ya da evli olan 54 çift katılmıştır. Araştırmacılar erkeklerin ilişkilerinde kadınlardan daha fazla özgeci aşk biçimine sahip oldukları fakat diğer aşk biçimleri yönünden kadınlarla erkekler arasında anlamlı bir fark olmadığı sonucuna ulaşmışlardır. Ayrıca çalışmada aşk biçimlerinin ilişki türüne göre farklılaştığı da ortaya çıkmıştır. Çiftlerin mutlu olmaları ile özgeci ve tutkulu aşk biçimleri arasında olumlu; aşkı oyun gibi görme arasında olumsuz bir ilişki olduğu belirlenmiştir.

Arranz tarafından 2005 yılında, yeni insanlarla görüşmek için internet sitelerini kullanan ve kullanmayan kişilerin aşk biçimleri ve beden imajlarını ortaya koymak amacıyla yapılan araştırmada, 259 kişiye Aşk Biçimleri Ölçeği ve Beden İmajı Ölçeği uygulanmıştır. Yeni insanlarla görüşmek için interneti kullananların kullanmayanlara göre beden imajı algıları daha düşük bulunmuştur. Erkeklerde interneti kullananlar kullanmayanlara göre sahiplenici aşkta daha yüksek puan almış, kadınlarda interneti kullananların kullanmayanlara göre mantıklı aşkta daha düşük puan aldığı belirlenmiştir.

Aşk biçimlerinin cinsiyet açısından ve kültürlerarası bakış açısıyla nasıl ortaya konduğunu belirlemek amacıyla Neto (2007) tarafından yapılan araştırmada Lee'nin aşk biçimleri tipolojisi temel alınmıştır. Araştırmada 231 İngiliz, 154 Hint ve 177 Portekizli genç yetişkinle çalışılmıştır. Hendrick ve Hendrick (1986) tarafından geliştirilen Aşk Biçimleri Ölçeği katılımcılar tarafından cevaplanmıştır. Sonuç olarak aşk biçimleri açısından kültürlerarası ve cinsiyetlere göre farkların olduğu ortaya çıkmıştır.

Bugay ve Tezer (2008) tarafından yapılan çalışmada bağlanma stillerinin aşk biçimleri üzerindeki etkisi cinsiyet bağlamında açıklanmaya çalışılmıştır. Araştırmada 467 kişiye Aşka İlişkin Tutumlar Ölçeği ve Bağlanma Stilleri Ölçeği uygulanmıştır. Araştırma sonucunda aşk biçimleriyle cinsiyetler arasında anlamlı bir ilişki ortaya çıkmasa da bağlanma stilleri ve cinsiyet arasında anlamlı bir ilişkiye ulaşılmıştır. Sahiplenici aşk biçimine sahip bireylerin kaygılı bağlanma stiline, özgeci aşk biçimine sahip kişilerin güvenli bağlanma stiline sahip oldukları ayrıca kadınların erkeklere oranla özgeci aşk biçimine daha fazla sahip oldukları ortaya çıkmıştır. Araştırmanın bulgularına bakıldığında da aşk biçimlerinin bağlanma stillerinin bir sonucu olarak farklılaştığı sonucuna varılmıştır.

Aşka ilişkin tutum biçimlerinin olumlu ve olumsuz duyguları yordayıcılığını incelemek üzere Özer ve Tezer (2008) tarafından yapılan çalışmada Aşka İlişkin Tutumlar Ölçeği Kısa Formu ile Olumlu ve Olumsuz Duygu Ölçeği 133 üniversite öğrencisine uygulanmıştır. Sonuçlara göre bazı aşk biçimleri olumlu ve olumsuz duyguları yordamaktadır. Tutkulu aşk biçiminin hem olumlu hem olumsuz duyguları yordadığı, sahiplenici ve özgeci aşk biçiminin ise sadece olumsuz duyguları yordadığı belirlenmiştir.

Ercan (2008) tarafından 590 genç yetişkinle yapılan çalışmada aşk biçimleri ve benlik tipleri cinsiyet, eğitim düzeyi, sosyo-ekonomik düzey gibi değişkenlerle ele alınarak incelenmiştir. Bu araştırmadan elde edilen bulgular, Türk kültüründe aşk biçimleri ve benlik tiplerinin çeşitli değişkenlere göre farklılaştığına işaret etmektedir. Araştırma sonuçları içinde yaşanan toplumsal bağlamın, bireylerin hem aşk biçimlerinin hem de benlik tiplerinin şekillenmesinde önemli olduğunu göstermektedir. Bununla birlikte aşk biçimleri ve benlik tiplerinin, bağlamsal etkiye açık, ilişkili iki olgu olarak değerlendirilebileceği ifade edilmiştir.

Genç yetişkinlerin aşka ilişkin tutumları ve kişilik özellikleri arasındaki ilişkiyi transaksiyonel analiz ego durumları açısından değerlendirmek amacıyla yapılan çalışmaya 350 kişi katılmıştır (Tüfekçi, 2008). Sonuçlara göre, katılımcıların aşk tutumları ve ego durumları arasında anlamlı ilişkiler bulunmuştur. Ayrıca erkekler ve

kadınlar aşk tutumları ve ego durumlarında da anlamlı farklılıklar göstermiştir. Araştırma sonuçlarına göre erkekler, oyun gibi aşk ve özgeci aşka kadınlardan daha fazla eğilim gösterirken; kadınlar, tutkulu aşka daha fazla eğilim göstermiştir. Erkekler ve kadınlar, arkadaşça, mantıklı ve sahiplenici aşk tutumlarında farklılık göstermemiştir. Aşk tutumları ve ego durumları arasındaki ilişki sonuçları şöyledir; tutkulu aşk ve koruyan ebeveyn arasında pozitif yönde ilişki bulunmuştur. Arkadaşça aşk ve eleştirel ebeveyn ile pozitif yönde, doğal çocuk ile negatif yönde ilişki saptanmıştır. Mantıklı aşk ve uygulu çocuk arasında pozitif yönde ilişki varken doğal çocuk arasında negatif ilişki tespit edilmiştir. Sahiplenici aşkın, eleştirel ebeveyn ve yetişkin ego durumlarıyla negatif yönde, uygulu çocuk ego durumuyla pozitif yönde ilişkili olduğu görülmüştür. Son olarak ise; özgeci aşk ve eleştirel ebeveyn arasında negatif yönde bir ilişki, koruyan ebeveyn ve uygulu çocuk arasında pozitif bir ilişki belirlenmiştir.

Hammock ve Richardson (2011) tarafından yapılan araştırmada aşk biçimlerinin romantik ilişkinin başlama, devam ettirme ve çözünme aşamalarıyla olan ilişkisinin ortaya konması amaçlanmıştır. Araştırmada 51 erkek, 97 kadın üniversite öğrencisine Hendrick ve Hendrick (1986) tarafından geliştirilen Aşka İlişkin Tutumlar Ölçeği ve araştırmacılar tarafından hazırlanan ve ilişkinin evrelerini ortaya koyan bir anket uygulanmıştır. Oyun gibi aşkın ilişkinin her evresiyle ilgili olduğu sonucuna varılmıştır. Sahiplenici aşk ve özgeci aşk biçimlerinin ilişkinin devam ettirme evresinde ortaya çıkmaya başladığı saptanmıştır. Sahiplenici, özgeci ve tutkulu aşk biçimlerinin ilişkinin çözünme evresindeki olumsuz duygularla ilişkili olduğu belirlenmiştir.

Helvacı (2012) tarafından yapılan çalışmada üniversite öğrencilerinin romantik ilişkilerde sorun çözme biçimleri, romantik ilişkilerde sosyal ilgi ve aşk biçimleri arasındaki ilişki incelenmiştir. Bu amaçla 330 üniversite öğrencisine Aşka İlişkin Tutumlar Ölçeği, Adlerian Sosyal İlgi Ölçeği-Romantik İlişki Formu, Ergenler İçin Romantik İlişkilerde Sorun Çözme Ölçeği uygulanmıştır. Araştırma sonucunda oyun gibi aşk biçimi ile fiziksel istismar ve duygusal istismar arasında pozitif ilişki saptanmıştır. Sorun çözme ile özgeci aşk, arkadaşça aşk ve tutkulu aşk arasında pozitif ilişki; oyun gibi aşk arasında negatif ilişki bulunmuştur.

Araştırmaların tamamına bakıldığında aşk biçimlerinin birçok değişkenle birlikte ele alındığı görülmektedir. Bu araştırmalarda manidar sonuçlara ulaşılmıştır. Diğer bir taraftan aşk biçimleri kuramı sıkça araştırma konusu olmuş ve farklı değişkenlerle bir arada değerlendirilmiştir.

2.2.2. Kişilik Özellikleriyle İlgili Yapılan Araştırmalar

Whiteside ve Lynam (1999) tarafından dürtüselliğin çok yönlü doğasını anlamakta beş faktör kişilik özelliklerinin rolünü ortaya koymak için yapılan çalışmada 400 genç yetişkinle çalışılmıştır. Açıklayıcı faktör analizi sonucunda dört kişilik özelliğinin heyecan arama, önceden tasarlama eksikliği, acil olmayan vb davranışlarla açıklanabilecek dürtüsellelikle ilişkisi olduğu ortaya konmuştur.

Somer, Korkmaz ve Tatar (2002) tarafından yapılan çalışmada, beş faktör kişilik modeli altında kişilik özelliklerini ölçmeye yönelik bir envanter geliştirilmesi amaçlanmıştır. Araştırma 433 kadın, 357 erkek toplamda 790 kişilik 22-60 yaş arası bireyle yürütülmüştür. Analizler sonucu oluşturulan ölçeğin güvenilir ve geçerli olduğu belirtilmiştir.

Tayvanlı lise öğrencileriyle yapılan ve toplamda 2681 katılımcıya ulaşılan çalışmada Wu, Linsted ve Lee (2005) kan grupları ile kişilik arasındaki ilişkileri araştırmışlardır. Katılımcılar NEO-PI-R Beş Faktör Kişilik Ölçeği'ni cevaplamış ve kan gruplarını belirtmişlerdir. Araştırmanın sonucunda kan gruplarıyla kişilik özellikleri arasında herhangi bir ilişki saptanmamıştır.

Swami, Buchanan ve diğerleri (2008) gözlemcilerin beş faktör kişilik özellikleri ve beden imajları arasındaki ilişkiyi incelemek amacıyla yaptıkları araştırmada 1119 katılımcıyla çalışmışlardır. Araştırma sonucunda açıklık kişilik özelliğine sahip kadınların yüksek kilolarda olmayla ilgili beden ideallerinin olduğu, bunun yanında yüksek kilolarda olan kadın ve erkeklerin daha çekici olduğuna dair düşünceleri olduğu ortaya çıkmıştır. Buna ek olarak geniş beden yapısına sahip kişilerin erkeklerde daha

çekici bulunduğu ortaya çıkmıştır. Gözlemleyen kişinin kişilik özelliklerinin çekicilik değerlendirmelerindeki rolü üzerine yapılan bir önceki öneriyle şimdiki sonuçlar tutarlı olmasına rağmen, kişilik faktörleri vücut ölçüleri algısındaki değişikliğin çok azını açıklamaktadır.

Sevi (2009) tarafından yapılan çalışmada Cloninger'in Psikobiyolojik Kişilik Modeli ve Costa ve McCrae'nin Beş Faktör Kişilik Kuramı karşılaştırılmıştır. Araştırmaya psikolojik ya da psikiyatrik tedavi almamış 200 gönüllü yetişkin katılmıştır. Araştırma sonuçları iki kuramın boyutları arasında anlamlı ilişkiler olduğunu göstermiştir.

Beş faktör kişilik özellikleriyle yakın ilişkiye sahip partnerlerin ilişki doyumu arasındaki ilişkiyi inceledikleri çalışmalarında Malouff ve arkadaşları (2009) 3848 kişiye ulaşmışlardır. Araştırma sonunda nevrotiklik kişilik özelliklerine sahip kişilerde ilişki doyumunun düşük olduğu; uyumluluk, dışa dönüklük ve sorumluluk kişilik özelliklerine sahip bireylerde ise ilişki doyumunun yüksek olduğu ortaya çıkmıştır. Diğer bir taraftan kişilik özellikleri ve ilişki doyumları açısından kadınlarla erkekler arasında ve evlilerle bekârlar arasında anlamlı bir farka rastlanmamıştır. Araştırmacılar bu çalışmanın sonucunda beş faktör kişilik özelliklerinin yakın ilişkileri anlamakta kullanılabileceği vargısına ulaşmışlardır.

Sharpe, Martin ve Roth (2011) tarafından beş faktör kişilik özellikleri ve iyimserlik arasındaki ilişkiyi ortaya koymak amacıyla yapılan araştırmada 4332 kişiyle çalışılmıştır. Katılımcılara üç farklı iyimserlik ölçeğiyle, beş farklı beş faktör kişilik ölçeği uygulanmıştır. Araştırmanın sonucunda iyimserlikle beş faktör kişilik özelliklerinden nevrotiklik, dışadönüklük, uyumluluk ve sorumluluk arasında güçlü pozitif ilişki ortaya çıkmıştır.

Çivitci ve Arıcıoğlu (2012) tarafından yapılan araştırmada psikolojik danışman adaylarının beş faktör kuramına dayalı kişilik özelliklerinin yardım etme stillerini yordama gücünü ortaya koymak amaçlanmıştır. Araştırma dokuz farklı üniversitenin psikolojik danışma ve rehberlik bölümü son sınıf öğrencisi 241 kadın ve 112 erkek üzerinde yürütülmüştür. Katılımcılar Bilişsel Stiller Envanteri ve Sıfatlara Dayalı

Kişilik Testi'ni yanıtlamışlardır. Araştırma sonucunda dışadönüklüğün duygusal devinimsel ve somut-durumsal yardım etme stillerini; sorumluluğun somut-durumsal ve soyut yardım etme stillerini pozitif yönde yordadığı, duygusal dengesizliğin ise duygusal-devinimsel ve soyut yardım etme stillerini negatif yönde yordadığı bulunmuştur.

Guarnieri, Wright ve Hudiburgh (2012) tarafından yapılan araştırmada bireylerin beş faktör kişilik özellikleri, bağlanma stilleri ve özsaygı düzeylerinin facebook sosyal medya sitesinin kullanımına olan etkisi araştırılmıştır. 463 üniversite öğrencisi ile yapılan çalışmada dışadönüklük facebook kullanımıyla pozitif ilişkili, yakın ilişkiler ile facebook kullanımı arasında da negatif bir ilişki bulunmuştur. Bununla birlikte özsaygı, bağlanma stilleri ve dışadönüklük haricindeki kişilik özellikleri (açıklık, nevroitiklik, sorumluluk ve uyumluluk) ile facebook kullanımı arasında bir ilişkiye rastlanmamıştır.

Tüm bu araştırmalara bakıldığında kişilik özelliklerinin alan yazında önemli bir konu olarak sıkça ele alındığı görülmekte olup, kişilik farklı değişkenlerle birlikte değerlendirilmiştir. Özellikle ayırıcı faktör kuramlarıyla yapılan araştırmalar alan yazında sıkça yer bulmaktadır.

2.2.3. Aşk Biçimleri ve Kişilik Özellikleri İlgili Yapılan Araştırmalar

Fuller (1982) aşk biçimleri ve kişilik özellikleri arasındaki ilişkiyi incelemek amacıyla yaptığı çalışmada 228 romantik ilişkiye sahip kişiyle çalışmıştır. Araştırmada Millon'un (1969) kişilik biçimleri ve Lee'nin (1973) aşk biçimleri kuramı kullanılmıştır. Araştırma sonucunda kişilik özellikleri ve aşk biçimleri arasında orta düzeyde bir ilişki saptanmıştır. Partnerlerin aşk biçimleri arasında güçlü bir ilişki bulunmuşken, kişilik özellikleri arasında bir ilişkiye rastlanmamıştır.

Woll (1989) aşk biçimleri ve kişilik özellikleri arasındaki ilişkiyi incelemek amacıyla yaptığı çalışmada Eysenck'in kişilik kuramını ve Lee'nin aşk biçimleri kuramını temel almıştır. 88 kişiyle yapılan çalışmada katılımcılardan envanterleri cevaplandırmalarının yanı sıra ilişki hikâyeleri de istenmiştir. Araştırma sonucunda aşk biçimlerinden sadece

tutkulu aşk biçiminde cinsiyetler arası farklılık ortaya çıkmıştır. Tutkulu aşk biçiminde erkekler kadınlara göre anlamlı olarak yüksek puan almıştır. Kişilik özellikleri ve aşk biçimleri arasında ortaya konan güçlü ilişki Lee'nin öngörülerıyla de örtüşmektedir.

Davies (1994) tarafından kişilik özellikleri ve aşk biçimleri arasındaki ilişkiyi incelemek amacıyla yapılan araştırmada üniversite öğrencileriyle çalışılmıştır. Katılımcılar 18-56 yaş aralığında bulunmaktadır. Araştırma sonucunda benlik saygısının tutkulu aşkla pozitif, sahiplenici aşkla negatif; duygusallık sahiplenici aşk ve oyun gibi aşkla pozitif; dürtüsellik sahiplenici aşk ve oyun gibi aşkla pozitif ilişki göstermiştir. Kişilik özelliklerinden duygusallık ve benlik saygısı ile aşk biçimleri arasında ilişki olduğu belirlenmiştir.

Wan, Luk ve Lai'nin (2000) Çinli üniversite öğrencileri üzerinde yaptıkları çalışmada, aşk biçimlerinin beş faktör kişilik özellikleriyle ilişkisi araştırılmıştır. Araştırmaya katılan 2011 üniversite öğrencisi Aşk Biçimleri Ölçeği ve NEO-PI-R Beş Faktör Kişilik Testi'ni cevaplandırmışlardır. Çalışmanın sonucunda aşk biçimleri ve kişilik özellikleri arasındaki ilişki batıda yapılan araştırmalardan farklı olarak ortaya çıkmıştır. Nevrotiklik kişilik özelliğiyle mantıklı ve sahiplenici aşk biçimleri arasında manidar bir ilişki bulunmuştur. Dışadönüklük kişilik özelliği ise sahiplenici aşk biçimiyle negatif yönde anlamlı ilişkiye sahiptir. Uyumluluk kişilik özelliği özgeci ve arkadaşça aşk biçimleriyle pozitif yönde ilişkili bulunmuştur. Açıklık kişilik özelliğinin aşk biçimlerinden hiçbirisiyle anlamlı bir ilişkisi ortaya çıkmamıştır. Sorumluluk kişilik özelliği ise tutkulu aşk biçimiyle pozitif, sahiplenici ve oyun gibi aşk biçimleriyle negatif ilişki ortaya konmuştur.

Worobey (2001) tarafından yapılan ve mizaç ve aşk biçimleri arasındaki ilişkiyi ortaya koymayı amaçlayan çalışmaya 81 erkek 163 kadın üniversite öğrencisi katılmıştır. Katılımcılar EAS Mizaç Ölçeği ve Aşka İlişkin Tutumlar Ölçeği'ni cevaplandırmışlardır. Korku ve sıkıntı mizaç özelliklerinin sahiplenici ve özgeci aşkı yordadığı bulunmuştur.

White, Hendrick ve Hendrick (2004) tarafından kişilik özellikleri ve yakın ilişkiler arasındaki ilişkiyi incelemek amacıyla yapılan çalışmaya 196 romantik ilişkiye sahip üniversite öğrencisi katılmıştır. Öğrenciler NEO-PI-R Kişilik Envanteri ve Aşka İlişkin Tutumlar Envanteri'ni yanıtlamışlardır. Araştırma sonucunda duygusal dengesizlik erkeklerde sahiplenici aşkla pozitif, arkadaşça aşkla negatif ilişkili; uyumluluk kişilik özelliği oyun gibi aşkla negatif, tutkulu aşkla pozitif ilişkili bulunmuştur. Açıklık kişilik özelliğinin erkeklerde tutkulu aşk ve sahiplenici aşkla pozitif, kadınlarda mantıklı aşkla negatif ilişkili olduğu sonucuna varılmıştır.

Holen ve arkadaşlarının (2004) bazı kişilik özellikleri, bağlanma ve aşk biçimleri arasındaki ilişkiyi incelemek amacıyla yaptıkları çalışmaya 212 kadın 90 erkek toplam 302 üniversite öğrencisi katılmıştır. Araştırma sonucunda nevroitiklik kişilik boyutu sahiplenici aşkla pozitif, dışa dönüklük tutkulu aşkla pozitif, deneyime açıklık mantıklı aşkla negatif, özdenetim/sorumluluk oyun gibi aşk ve sahiplenici aşkla negatif ilişki göstermiştir.

Kişilik özellikleri ve aşk biçimleri arasındaki ilişkinin araştırılmaya değer görülmesinin sebebi yapılan araştırmaların sonuçlarından anlaşılabilir. Aşk biçimleri ve beş faktör kişilik özellikleri ile ilgili ayrı ayrı yapılan çalışmalarda birçok farklı değişken kullanılmış ve çeşitli sonuçlara ulaşılmıştır. Bu sonuçlar içinde romantik ilişkilerle ilgili olanlar ayrıca dikkat çekmektedir. Özellikle yapılan çalışmalardan kişilik ve aşk biçimleri arasındaki ilişkinin incelendiği araştırmalarda manidar ilişkiler saptanmış ancak sonuçlar araştırmanın yapıldığı örnekleme göre farklılaşmıştır.

3. BÖLÜM

YÖNTEM

Bu araştırma üniversite öğrencilerinin kişilik özellikleri ve aşk biçimleri arasındaki ilişkilerin ortaya konması amacıyla betimsel nitelikte tasarlanmıştır. Aşağıda sırasıyla araştırmaya katılan bireyler, araştırmada kullanılan veri toplama araçları, işlem yolu ve verilerin analizine ilişkin bilgiler yer almaktadır.

3.1. ARAŞTIRMAYA KATILAN BİREYLER

Bu araştırma 2010-2011 eğitim öğretim yılı bahar döneminde Hacettepe Üniversitesi'nin Beytepe Yerleşkesinde çeşitli fakülte ve bölümlerde öğrenimlerine devam eden öğrencilerle gerçekleştirilmiştir. Araştırmaya toplam 493 üniversite öğrencisi gönüllü olarak katılmıştır. Kişisel bilgi formunda yer alan soruya daha önce herhangi bir ilişkisi olmadığını belirten katılımcıların verileri araştırma dışında bırakılmıştır.

Araştırmaya katılan 493 öğrencinin 305'i kadın (% 62) ve 188'i erkektir (%38). Yaşamın geçirildiği yerleşim birimi sorusuna katılımcıların 31'i (%6.3) köy; 20'si (% 4.1) belde; 132'si (% 26.8) ilçe; 170'i (%34.5) şehir ve 140'ı (%28.4) büyükşehir cevabını vermiştir. Araştırmaya katılan bireylere duygusal birlikteliklerinin olup olmadığı sorulmuştur. Ancak katılımcıların 491'i (%99.6) duygusal birlikteliği olduğunu, iki kişi ise olmadığını belirttiği için karşılaştırma olanağı ortadan kalkmıştır. Dolayısıyla bu değişkene ilişkin alt problem çıkartılmıştır. Katılımcıların yaş ortalaması ise 20.59'dur.

3.2. VERİ TOPLAMA ARAÇLARI

Bu araştırmada üniversite öğrencilerinin aşk biçimlerini belirlemek amacıyla Aşka İlişkin Tutumlar Ölçeği: Kısa Form (LAS), kişilik özelliklerini ortaya koymak için ise Sıfatlara Dayalı Kişilik Testi (SDKT) uygulanmıştır. Katılımcıların kişisel bilgileri ise

arařtırmacı tarafından hazırlanan Kişisel Bilgi Formu ile toplanmıştır. Ölçeklere ilişkin olarak geçerlilik, güvenilirlik, puanlama ve yorumlama ile ilgili bilgiler aşağıda yer almaktadır.

3.2.1. Aşka İlişkin Tutumlar Ölçeđi: Kısa Form (LAS)

Aşka İlişkin Tutumlar Ölçeđi: Kısa Formu (LAS) insanların ikili ilişkilerindeki aşk biçimlerini belirlemek amacıyla, Lee'nin 1973 yılında oluşturduđu aşk sınıflandırması temel alınarak Hendrick, Hendrick ve Dicke (1998) tarafından geliştirilmiştir. LAS: Kısa Form, tutkulu aşk, özgeci aşk, sahiplenici aşk, oyun gibi aşk, arkadaşça aşk, mantıklı aşk olmak üzere altı farklı aşk biçimini ölçmektedir. LAS her bir aşk biçimini ölçmeye yönelik dört madde olmak üzere toplam 24 maddeden oluşmaktadır (Hovardaođlu ve Büyükşahin, 2004). LAS'dan alınmış örnek maddeler Ek-1'de verilmiştir.

3.2.1.1. LAS: Kısa Form'un Geçerlilik Çalışmaları

Hovardaođlu ve Büyükşahin'in 2004 yılında yaptıkları çalışmalarda Hendrick, Hendrick ve Dicke (1998) tarafından hazırlanan ölçeđin Türk toplumuna uyarlanmasıyla birlikte geçerlilik çalışmaları için faktör analizi kullanılmıştır. Özgün - ölçek, aşkın altı boyutu için geliştirildiğinden faktör sayısı altı olarak belirlenmiş ve daha sonra varimax eksen döndürme yöntemi uygulanarak faktör yapısı incelenmiştir. Bu analiz sonucunda, Hendrick, Hendrick ve Dicke'in (1998) elde ettiđi sonuçlarla tutarlı faktör yapısı elde edilmiştir. Sonuçlar bu altı faktör yapısının toplam varyansın %54.30'sini açıkladığını göstermiştir.

3.2.1.2. LAS: Kısa Form'un Güvenilirlik Çalışmaları

Hovardaođlu ve Büyükşahin'in (2004) yaptıđı güvenilirlik çalışmalarında ise LAS'ın iç tutarlılığına Cronbach Alfa katsayısı ile bakılmıştır. Alfa katsayısı .70 olarak bulunmuştur. Ayrıca bu ölçeđin iki yarım güvenilirliđi .70 olarak hesaplanmıştır. Diđer yandan bugüne kadar duygusal birliktelik yaşamamış kişilerin işlem dışı bırakılması

sonrası yapılan geçerlilik ve güvenilirlik analizleri de hemen hemen aynı sonuçları ortaya koymuştur.

Bu arařtırmada Ařka İliřkin Tutumlar Ölçeęi Kısa Formu'nun alt ölçek güvenilirlikleri Cronbach alfa iç tutarlılık teknięi ile hesaplanmıřtır. Maddelerin geçerlilięi (madde ayırıcılık güçleri) madde-düzeltilmiř toplam puan korelasyonları hesaplanarak elde edilmiřtir. Sonuçlara göre iç tutarlılık düzeyi Özgeciler alt ölçeęi için .78; Arkadařça alt ölçeęi için .75; Tutkulu alt ölçeęi için .76; Sahiplenici alt ölçeęi için .43; Oyun gibi alt ölçeęi için .31 ve Mantıklı alt ölçeęi için .60 olarak elde edilmiřtir. Önceki arařtırmalara paralel olarak Sahiplenici ve Oyun gibi ařk alt ölçeklerinin güvenilirlikleri düşük bulunmuřtur. Ancak bu ölçekler için hesaplanan madde ayırıcılık güçleri pozitif ve istatistiksel olarak manidardır (.12 - .66 arasında). Güvenilirlik deęerlerinin düşük bulunması madde sayısının çok az olmasından kaynaklanabilir. Testin tümü için hesaplanan güvenilirlik deęeri ise .73 olarak hesaplanmıřtır.

3.2.1.3. LAS: Kısa Formun Puanlanması ve Yorumlanması

Ölçek toplam 24 maddeden oluřmaktadır. Ölçekten altı ayrı puan elde edilmekte ve her bir alt ölçek için en az dört en fazla 20 puan alınmaktadır. Bir alt ölçekteki puanların artması, o ařk biçiminin tercih edildięi anlamına gelmektedir. Katılımcıların her bir ifadeyi řu an birlikte oldukları kiřiyi düşünerek ya da řu an birlikte oldukları biri yoksa en son birlikte oldukları kiřiyi; bugüne kadar romantik iliřki yařantıları olmadıysa, ideallerindeki kiřiyi düşünerek, beř basamaklı ölçek üzerinden (kesinlikle yanlış-yanlış- kararsızım- doęru- kesinlikle doęru) deęerlendirmeleri istenmektedir.

3.2.2. Sıfatlara Dayalı Kiřilik Testi (SDKT)

Sıfatlara Dayalı Kiřilik Testi beř faktör kiřilik kuramı temel alınarak Bacanlı, İlhan ve Aslan (2009) tarafından geliřtirilmiřtir. Kiřilik arařtırmalarında kullanılmak üzere kısa ve pratik bir araç sunmak amacıyla yapılan çalıřmada, ölçek maddeleri birbirine zıt sıfat çiftlerine dayalı olarak oluřturulmuřtur. SDKT'nin geliřtirilmesi sürecinde üniversite

öğrencileriyle uygulama yapılmıştır. SDKT'den alınmış madde örnekleri Ek-2'de verilmiştir.

3.2.2.1. SDKT'nin Geçerlilik Çalışmaları

SDKT'nin yapı geçerliliğini test etmek için 285 katılımcıdan elde edilen veriler üzerinde Temel Bileşenler Faktör Analizi yapılmıştır. Scree Plot grafiğinin öngörülerinden hareketle araç, beş faktöre zorlanmış ve Oblique döndürme yapılmıştır. Analiz sonucunda beş faktörün SDKT'ye ait varyansın % 52.63'ünü açıkladığı görülmüştür. Dışadönüklük, faktör yükleri .57 ile .79 arasında değişen dokuz maddeden oluşmakta ve SDKT'ye ait varyansın % 23.20'sini açıklamaktadır. Benzer şekilde Yumuşak Başlılık, yükleri .78 ile .61 arasında değişen dokuz maddeden oluşmaktadır. Maddelerin SDKT'ye ait varyansın % 10.45'ini açıkladığı görülmektedir. Sorumluluk, faktör yükleri .86 ile .67 arasında değişen yedi maddeden oluşmakta ve SDKT'ye ait varyansın % 9.15'ini açıklamaktadır. Duygusal Dengesizlik, yükleri .72 ile .37 arasında değişen yedi maddeyi içermekte olup SDKT'ye ait varyansın % 5.26'sını; Deneyime Açıklık boyutu ise yükleri .79 ile .49 arasında değişmekte olup SDKT'ye ait varyansın % 4.56'sını açıklamaktadır. Dışadönüklük boyutuna ait maddelerin Deneyime Açıklık boyutuna da yüklendiği görülmektedir. Ortaya çıkan bu durumun, her iki boyut arasındaki orta düzeyde ilişkiden kaynaklanabileceği şeklinde yorumlanabilir. Genel olarak bakıldığında, boyutlarda yer alan maddelerin faktör yüklerinin kabul edilen sınırların üzerinde olduğu ve açıklanan varyansın tatminkâr düzeyde bulunduğu söylenebilir (Bacanlı, İlhan ve Aslan, 2009).

SDKT'nin uyum geçerliğini sınamak için Sosyotropi Ölçeği, Çatışmalara Tepki Ölçeği, Negatif-Pozitif Duygu Ölçeği, Sürekli Kaygı Envanteri kullanılmıştır. SDKT'nin Duygusal Dengesizlik boyutu puanının Pozitif Duygu ($r = -.27, p < .05$) ve Pazarlık ($r = -.28, p < .05$) puanları ile ters yönde, Negatif Duygu ($r = .58, p < .01$), Sürekli Kaygı ($r = .53, p < .01$) ve Sosyotropi puanları ile olumlu yönde anlamlı ilişkiler ortaya koyduğu görülmektedir. Buna karşın, Duygusal Dengesizlik boyutu ile Problem Çözme, Kavga ve Çatışmaya Tepki Ölçeği toplam puanları arasında anlamlı bir ilişkiye rastlanmamıştır ($p > .05$). Dışadönüklük boyutu puanının Pozitif Duygu ($r = .54, p < .01$) ve Sosyotropi ($r =$

.43, $p < .01$) puanları ile olumlu yönde, Negatif Duygu ($r = -.41$, $p < .01$) ve Sürekli Kaygı ($r = -.39$, $p < .01$) puanları ile ters yönde ve manidar düzeyde ilişkili olduğu bulunmuştur. Dışadönüklük boyutu ile Çatışmaya Tepki Ölçeği ve alt boyutları arasında anlamlı ilişkiye rastlanmamıştır ($p > .05$). Deneyime Açıklık boyutu puanı; Pozitif Duygu ($r = .55$, $p < .01$) ve Çatışmaya Tepki Ölçeği alt boyutlarından olan Pazarlık alt boyutu ($r = .27$, $p < .05$) puanları ile olumlu yönde, Negatif Duygu ($r = -.26$, $p < .05$) puanı ile ters yönde ve manidar ilişkiler ortaya koymaktadır. Diğer taraftan, Deneyime Açıklık boyutu puanı ile problem çözme, Kavga, Çatışmaya Eğilim ve Sosyotropi puanları arasında manidar düzeyde bir ilişkili olmadığı görülmektedir ($p > .05$). Yumuşak Başlılık boyutu puanının, Negatif Duygu ($r = -.27$, $p < .05$) puanı ile ters yönde, Pazarlık ($r = .42$, $p < .01$) ve Çatışmaya Tepki toplam puanları ($r = .41$, $p < .01$) ile olumlu yönde ilişkili olduğu görülmektedir. Yumuşak Başlılık puanları ile Sürekli Kaygı, Problem Çözme ve Sosyotropi puanları arasında manidar ilişkilere rastlanmamıştır ($p > .05$). Son olarak Sorumluluk boyutu puanı; Pozitif Duygu ($r = .48$, $p < .01$), Pazarlık ($r = .33$, $p < .05$), Problem Çözme ($r = .30$, $p < .05$), Çatışmaya Tepki ($r = .34$, $p < .01$) ve Sosyotropi ($r = .41$, $p < .01$) puanları ile olumlu yönde, Negatif Duygu ($r = -.26$, $p < .05$) puanı ile ters yönde ve manidar ilişkiler ortaya koymaktadır. Genel olarak incelendiğinde, SDKT'nin boyutlarının uyum geçerliği için kullanılan ölçeklerle orta düzeyde ve anlamlı bir yapı ortaya koyduğu ve bu sonuçların uyum geçerliği açısından önemli olduğu söylenebilir (Bacanlı, İlhan ve Aslan, 2009).

3.2.1.2. SDKT'nin Güvenilirlik Çalışmaları

SDKT'nin güvenilirlik çalışmaları kapsamında 285 katılımcıdan elde edilen veriler üzerinde aracın iç tutarlılık katsayıları hesaplanmıştır. Bunun yanı sıra SDKT 90 katılımcıya iki hafta arayla uygulanmıştır. SDKT'nin boyutlarının iç tutarlılık katsayılarının .73 ile .89 aralığında değiştiği görülmektedir. En yüksek iç tutarlılık katsayısının ise Dışadönüklük (.89), en düşük iç tutarlılık katsayısının Duygusal Dengesizlik (.73) boyutuna ait olduğu görülmektedir. Duygusal Dengesizlik boyutunun iç tutarlılık değerinin diğer boyutlara göre düşük çıkmasının bir nedeni madde toplam korelasyon ranjı incelendiğinde daha iyi anlaşılabilir (.26 - .55). Diğer taraftan, aracın test tekrarına ilişkin bulgulara bakıldığında en yüksek ilişkiyi Yumuşak Başlılık

($r=.86$, $p<.01$), en düşük ilişkiyi ise Deneyime Açıklık Boyutunun ($r=.68$, $p<.01$) ortaya koyduğu görülmektedir. Sonuç olarak kişilik boyutlarının iç tutarlılık katsayıları .70 değerinin üzerinde olması SDKT'nin güvenilirliğinin bir kanıtı olarak görülmektedir (Bacanlı, İlhan ve Aslan, 2009).

Bu araştırmada SDKT alt ölçek güvenilirlikleri Cronbach alfa iç tutarlılık tekniği ile hesaplanmış ve maddelerin geçerliği (madde ayırıcılık güçleri) madde-düzeltilmiş toplam puan korelasyonları hesaplanarak elde edilmiştir. Sonuçlara göre iç tutarlılık düzeyi duygusal dengesizlik alt ölçeği için .67; Dışa dönüklük alt ölçeği için .86; Deneyime açıklık alt ölçeği için .76; Yumuşak başlılık alt ölçeği için .73 ve sorumluluk alt ölçeği için .80 olarak elde edilmiştir. Önceki araştırmalara paralel olarak güvenilirlik değerlerinin yüksek olduğu söylenebilir. Ayrıca alt ölçekler için hesaplanan madde ayırıcılık güçleri pozitif ve istatistiksel olarak manidar (.24 - .70 arasında) bulunmuştur. Testin tümü için güvenilirlik değeri ise .85 olarak hesaplanmıştır.

3.2.1.3. SDKT'nin Puanlanması ve Yorumlanması

Sıfatlara Dayalı Kişilik Testi 40 madde ve beş alt ölçekten oluşmaktadır. SDKT yedili Likert tipi bir ölçektir. Her maddeye 1-7 arası puan verilmektedir. 1,6,11,16,21,26,31 maddeleri duygusal dengesizlik; 2,7,12,17,22,27,32,37,39 maddeleri dışadönüklük; 3,8,13,18,23,28,33,36 maddeleri deneyime açıklık; 4,9,14,19,24,29,34,38,40 maddeleri yumuşak başlılık ve 5,10,15,20,25,30,35 maddeleri de sorumluluk alt boyutlarına ilişkin puan vermektedir. Alt ölçeklere ilişkin puanların yüksek olması kişinin o boyutta yer aldığını göstermektedir.

3.2.3. Kişisel Bilgi Formu (KBF)

Kişisel Bilgi Formu katılımcılar hakkında bilgi edinmek amacıyla araştırmacı tarafından geliştirilmiştir. Formda katılımcıların cinsiyetleri, yerleşim birimleri ve ilişki yaşantılarının olup olmamasına ilişkin sorular yer almıştır. Kişisel Bilgi Formu Ek-3'de yer almıştır.

3.3. İŞLEM YOLU

Araştırmanın bilgi toplama aşamasında aşağıdaki sıra izlenmiştir:

Öncelikle uygulama yapabilmek için Hacettepe Üniversitesi Etik Kurulu'ndan gerekli izin alınmıştır (Ek-4). İzin alındıktan sonra veri toplama araçları, bir araya getirilerek ders sorumlularının uygun gördüğü gün ve saatte uygulamalar araştırmacı tarafından yapılmıştır. Uygulama sırasında gönüllüğün esas olduğu vurgulanarak Gönüllü Katılım Formu'na yanıt vermeleri öğrencilerden istenmiştir. Daha sonra gerekli açıklamalar yapılmış ve katılımcılara bilgi verilmiştir. Araştırmacı tarafından katılımcılara veri toplama araçlarına verilecek cevapların içten ve samimi bir şekilde verilmesinin araştırma sonuçları için çok önemli olduğu belirtilmiştir.

3.4. VERİLERİN ANALİZİ

Katılımcılardan toplanan veriler SPSS-15 (Sosyal Bilimler için İstatistik Paket Programı) kullanılarak bilgisayar ortamına aktarılmıştır. Bilgisayar ortamındaki 493 kişiye ilişkin veriler eksik ve yanlış veri analizine tabi tutulmuştur. Kayıp veri olmamakla birlikte yanlış girilen veriler olduğu belirlenerek bunlar düzeltilmiştir. Diğer yandan verilere uç değer analizi yapılmış ve uç değer olduğu tespit edilen 20 veri analizlerden çıkarılmıştır. Analizler 463 kişinin cevapları üzerinde yapılmıştır.

Verilerin analizinde betimsel istatistikler, Pearson Momentler Çarpımı Korelasyon Katsayısı, alt problemlere bağlı olarak çoklu regresyon ve varyans analizi tekniklerinden yararlanılmıştır. Çoklu regresyon analizinde öğrencilerin kişilik özellikleri yordayıcı değişkenler, öğrencilerin aşk ölçeği alt test puanları yordanan değişkenler olarak ele alınmıştır. Analizler yorumlanırken regresyon katsayıları, standartlaştırılmış regresyon katsayıları, regresyon katsayılarına ilişkin t testi sonuçları, çoklu korelasyon katsayıları ve açıklama katsayıları dikkate alınmıştır.

Öncelikle cinsiyet ve yerleşim birimi değişkenleri birlikte alınarak çok değişkenli varyans analizi yapılmaya çalışılmıştır. Ancak bağımlı değişkenler için hesaplanan

kovaryans matrisinin gruplar arasında eşit olduğu varsayımını test eden Box M testi sonuçları kovaryansların eşitliği varsayımının bozulduğunu göstermiştir. Bu nedenle bağımsız değişkenler ayrı ayrı ele alınarak cinsiyet değişkeni için bağımsız gruplar t testi; yerleşim birimi için tek yönlü varyans analizi yapılmıştır. Bağımsız gruplar t testleri ve varyans analizi yapılırken karşılaştırma gruplarına ilişkin varyansların homojenliği varsayımının sağlanıp sağlanmadığını belirlemede Levene testi sonuçlarından yararlanılmıştır. Sonuçlara göre oyun gibi değişkeninde .01 düzeyinde ve diğer alt test puanlarında .05 düzeyinde Levene testi sonuçları istatistiksel olarak önemsiz çıkmıştır. Bu sonuçlara dayanarak bağımsız gruplar t testi ve varyans analizi şartlarının sağlandığına karar verilmiştir.

Son olarak bağımsız değişkenin bağımlı değişken üzerinde ne derece etkili olduğunu, bu etkinin örneklem büyüklüğünden gelip gelmediğini gösteren etki büyüklüğü (eta kare) değerleri de incelenmiştir. Etki büyüklüğü aldığı değere göre şu şekilde yorumlanır: $0,01 \leq \eta^2 < 0,06$ “düşük düzeyde etki”, $0,06 \leq \eta^2 < 0,14$ “orta düzeyde etki” ve $\eta^2 \geq 0,14$ “geniş düzeyde etki” (Cohen, 1988).

4. BÖLÜM

BULGULAR

Bu bölümde araştırmaya katılan bireylerin Sıfatlara Dayalı Kişilik Testi ve Aşka İlişkin Tutumlar Ölçeği'nden aldıkları puanların analizi sonucunda elde edilen bulgulara yer verilmiştir. Bulgular alt problemlere göre iki ana başlık altında sunulmuştur. İlk olarak katılımcıların kişilik özelliklerinin aşk biçimlerini yordayıp yordamadığına daha sonra ise üniversite öğrencilerinin aşk biçimlerinin ve kişilik özelliklerinin demografik değişkenlere göre değişip değişmediğine bakılmıştır.

4.1. BAĞIMLI VE BAĞIMSIZ DEĞİŞKENLERE İLİŞKİN BETİMSSEL İSTATİSTİKLER

Alt problemlere göre verilerin analizine geçilmeden önce puan dağılımının analizlerin varsayımlarını karşılayıp karşılamadığına bakılmıştır. Bu amaçla öncelikle verilerin normal dağılıp dağılmadığına bakılmıştır. Aşka İlişkin Tutumlar Ölçeği ve Sıfatlara Dayalı Kişilik alt test puanları için normallik testleri yapılmış ve elde edilen sonuçlar Tablo 1'de verilmiştir.

Tablo 1 incelendiğinde hem Aşka İlişkin Tutumlar Ölçeği alt testleri hem de Sıfatlara Dayalı Kişilik testleri için hesaplanan Kolmogorov-Smirnov ve Shapiro-Wilk istatistiklerinin alfa 0,001 düzeyinde manidar olduğu görülmektedir. Bu sonuca göre Aşka İlişkin Tutumlar Ölçeği ve Sıfatlara Dayalı Kişilik Ölçeği alt testlerine ilişkin toplam puanlar normal dağılmamaktadır. Ancak bu normallik testlerinin hesaplanması Ki-kare'ye dayanmaktadır. Ki-kare istatistiği gözlenen ve beklenen değerlerin farklarının toplamına dayandığından örneklem büyüklüğü arttıkça manidar çıkma eğilimindedir. Bu nedenle örneklem büyüklüğü fazla olduğu durumlarda bu testleri kullanmak yerine betimsel istatistiklerden, özellikle de basıklık ve çarpıklık katsayılarından yararlanılması önerilmektedir (Büyüköztürk, 2007; Çokluk, Şekercioğlu

ve Büyüköztürk, 2010). Aşka İlişkin Tutumlar Ölçeği alt testleri için hesaplanan betimsel istatistiklere Tablo 2’de verilmiştir.

Tablo 1. Aşka İlişkin Tutumlar Ölçeği ve Sıfatlara Dayalı Kişilik Testi alt testlerine ilişkin normallik testi sonuçları

		K-S			S-W		
		İstatistik	N	p	İstatistik	N	p
Aşka İlişkin Tutumlar Ölçeği alt testleri	Özgeci	.08	463	.00	.98	463	.00
	Arkadaşça	.07	463	.00	.99	463	.00
	Tutkulu	.07	463	.00	.98	463	.00
	Sahiplenici	.09	463	.00	.98	463	.00
	Oyun gibi	.12	463	.00	.97	463	.00
	Mantıklı	.07	463	.00	.99	463	.00
Sıfatlara Dayalı Kişilik alt testleri	Duygusal denge	.07	463	.00	.99	463	.00
	Dışa dönük	.06	463	.00	.98	463	.00
	Deneyime açık	.08	463	.00	.98	463	.00
	Yumuşak başlı	.09	463	.00	.97	463	.00
	Sorumluluk	.07	463	.00	.98	463	.00

Not. K-S: Kolmogorov-Smirnov; S-W: Shapiro-Wilk

Tablo 2. Aşka İlişkin Tutumlar Ölçeği alt testlerine ilişkin betimsel istatistikler

Alt testler	Özgeci	Arkadaşça	Tutkulu	Sahiplenici	Oyun gibi	Mantıklı
Ortalama	11.92	12.40	13.96	12.38	10.34	11.71
Medyan	12.00	12.00	14.00	12.00	10.00	12.00
Varyans	13.38	13.52	9.68	6.70	7.10	10.85
Std. Sapma	3.66	3.68	3.11	2.59	2.66	3.29
Minimum	4.00	4.00	4.00	7.00	4.00	4.00
Maksimum	20.00	20.00	20.00	18.00	17.00	20.00
Çarpıklık	.05	-0.12	-.20	0.12	.28	.06
Basıklık	-.59	-0.42	-.06	-0.50	-.16	-.41

Tablo 2 incelendiğinde aşka ilişkin tutumlar ölçeği alt testlerine ilişkin ortalama ve ortanca değerlerinin birbirine oldukça yakın olduğu görülmektedir. Bu durum dağılımın simetrikliği hakkında bilgi vermekte ve normallik için dağılımın simetrik olması

şartının karşılandığını göstermektedir. Diğer yandan alt testler için hesaplanan çarpıklık ve basıklık değerlerinin sıfıra çok yakın olması da dağılımın normalden sapma düzeyinin çok düşük olduğu ve normal basıklıkta oldukları sonucuna götürmektedirler. Merkezi eğilim ölçüleri ve değişim ölçüleri birlikte değerlendirildiğinde dağılım normaldir. Buna göre Aşka İlişkin Tutumlar Ölçeği alt test puanlarının analiz tekniklerinin normallik varsayımını karşılamaktadır. Sıfatlara Dayalı Kişilik ölçeği alt testlerine ilişkin betimsel istatistikler Tablo 3'te verilmiştir.

Tablo 3. Sıfatlara Dayalı Kişilik Ölçeği alt testlerine ilişkin betimsel istatistikler

Alt testler İstatistikler	Duygusal denge	Dışa dönük	Deneyime açık	Yumuşak başlı	Sorumluluk
Ortalama	24.35	46.08	42.61	42.52	36.99
Medyan	24.00	46.00	43.00	44.00	37.00
Varyans	45.90	85.60	50.35	52.76	42.18
Std. Sapma	6.77	9.25	7.10	7.26	6.49
Minimum	7.00	18.00	23.00	21.00	20.00
Maksimum	44.00	63.00	56.00	56.00	49.00
Çarpıklık	.20	-.39	-.37	-.55	-.35
Basıklık	-.44	-.32	-.44	-.18	-.35

Tablo 3 incelendiğinde Sıfatlara Dayalı Kişilik Ölçeği alt testlerine ilişkin ortalama ve ortanca değerlerinin birbirine oldukça yakın olduğu görülmektedir. Bu durum dağılımın simetrikliği hakkında bilgi vermektedir. Buna göre normallik için dağılımın simetrik olması koşulu karşılanmaktadır. Diğer yandan Sıfatlara Dayalı Kişilik Ölçeği alt testleri için hesaplanan çarpıklık ve basıklık değerlerinin sıfıra çok yakın olması da dağılımın normalden sapma düzeyinin çok düşük olduğu ve normal basıklıkta oldukları sonucuna götürmektedir. Merkezi eğilim ölçüleri ve değişim ölçüleri birlikte değerlendirildiğinde dağılımın normale yakındır. Bu sonuca göre Sıfatlara Dayalı Kişilik Ölçeği alt test puanları normallik varsayımını karşılamaktadır.

Regresyon analizleri yapılırken bağımsız değişkenler arasında çoklu bağlantı sorunu olup olmadığını belirlemek için değişkenler arasındaki korelasyonlar (.80 üzerinde olmaması), varyans şişkinlik değerleri (variance inflation factor - 10'dan büyük

olmaması), tolerans değerleri ve koşullu indeks (condition index) değerleri (30 değerini geçmemesi) incelenmiştir. Buna göre bağımsız değişkenler arasında regresyon analizinin varsayımını bozacak bir çoklu bağlantı olmadığı anlaşılmıştır. Regresyon denkleminde alınan bağımlı ve bağımsız değişkenlere ilişkin korelasyon değerleri Tablo 4’te verilmiştir. Aynı şekilde değişkenler arasında sistematik hatalara neden olan otokorelasyon olup olmadığına Durbin-Watson testiyle bakılmış ve otokorelasyon olmadığı saptanmıştır (Alpar, 2003; Büyüköztürk, 2007; Kalaycı, 2006;). Regresyon denklemleri için hesaplanan Durbin-Watson istatistiğinin 2’den küçük olması bağımsız değişkenler arasında otokorelasyon olmadığını; tolerans değerlerinin .57 - .90 ve varyans şişkinlik değerlerinin 1.12 – 1.74 arasında çıkması da bağımsız değişkenler arasında çoklu bağlantının bulunmadığını göstermektedir.

Tablo 4. Regresyon analizinde denkleme alınan bağımlı ve bağımsız değişkenler arasındaki ikili korelasyonlar

	Öz.	Ark.	Tut.	Sah.	Oy.	Man.	Duy.	Dış Dön.	Den.	Yu. Ba.	Sor
Özgeci	1.00	.19	.36	.32	.02	.01	-.10	.02	-.04	.11	.13
Arkadaşça	.19	1.00	.44	.14	-.07	.01	-.17	.05	.03	.09	.15
Tutkulu	.36	.44	1.00	.17	-.12	-.03	-.15	.15	.04	.13	.13
Sahiplenici	.32	.14	.17	1.00	.07	.09	.07	-.03	-.06	-.03	-.03
Oyun gibi	.02	-.07	-.12	.07	1.00	.08	.09	.01	.04	-.13	-.10
Mantıklı	.01	.01	-.03	.09	.08	1.00	.03	.06	-.04	.08	.12
Duygusal denge	-.10	-.17	-.15	.07	.09	.03	1.00	-.09	-.07	-.32	-.13
Dışa dönük	.02	.05	.15	-.03	.01	.06	-.09	1.00	.61	.36	.38
Deneyime açık	-.04	.03	.04	-.06	.04	-.04	-.07	.61	1.00	.35	.29
Yumuşak başlı	.11	.09	.13	-.03	-.13	.08	-.32	.36	.35	1.00	.48
Sorumluluk	.13	.15	.13	-.03	-.10	.12	-.13	.38	.29	.48	1.00

Tablo 4 incelendiğinde bağımlı ve bağımsız değişkenler arasındaki korelasyon değerleri .61 ile -.32 arasında değişmekte ve çoklu bağlantıya neden olacak düzeyde ilişkilerin görülmemektedir. Korelasyonların önemliliği için yapılan hesaplamada .09’un

üzerindeki tüm korelasyon değerleri .05 manidarlık düzeyinde önemli bulunmuştur. Bundan sonra araştırmanın alt problemlerine ilişkin analizlere geçilmiştir.

4.2. “ÜNİVERSİTE ÖĞRENCİLERİNİN KİŞİLİK ÖZELLİKLERİ AŞK BİÇİMLERİNİ YORDAMAKTA MIDIR?” ALT PROBLEMİNE İLİŞKİN BULGULAR

Araştırmanın ilk alt problemine cevap verebilmek için öncelikle Aşka İlişkin Tutumlar Ölçeği alt testlerinin her biri bağımlı değişken, Sıfatlara Dayalı Kişilik Ölçeği alt testleri ise bağımsız değişken olarak alınmıştır. Ardından çoklu regresyon analizi yapılmıştır.

4.2.1. Sıfatlara Dayalı Kişilik Ölçeği alt testleri Aşka İlişkin Tutumlar Ölçeği alt testlerinden özgeci aşk puanlarını ne düzeyde yordamaktadır?

Aşka İlişkin Tutumlar Ölçeği alt testlerinden özgeci aşk puanlarının bağımlı, Sıfatlara Dayalı Kişilik Ölçeği alt test puanlarının bağımsız değişken olarak alındığı regresyon analizi sonuçları Tablo 5’te verilmiştir.

Tablo 5. Kişilik özelliklerinin özgeci aşk alt test puanlarını yordama düzeylerini belirlemeye yönelik regresyon analizi sonuçları

Bağımsız değişkenler	B	SD	β	F	R	AR ²
Sabit	11.13**	1.59				
1. Duygusal denge	.04	.03	.07			
2. Dışa dönüklük	.00	.02	.01	3.30**	.19	.02
3. Deneyime açıklık	-.06	.03	-.11			
4. Yumuşak başlılık	.04	.03	.07			
5. Sorumluluk	.07*	.03	.12			

* p < .05

** p < .01

Tablo 5’e bakıldığında, Sıfatlara Dayalı Kişilik Ölçeği alt test puanlarının Aşka İlişkin Tutumlar Ölçeği özgeci aşk alt test puanını yordama denkleminin önemli olduğu (F=3,30; p < .01) anlaşılmaktadır. Regresyon katsayıları incelendiğinde sorumluluk alt test puanlarına ilişkin regresyon katsayısının istatistiksel olarak önemli olduğu;

duygusal denge, dışa dönüklük, deneyime açıklık ve yumuşak başlılık alt test puanlarına ilişkin regresyon katsayılarının ise anlamlı olmadığı görülmektedir. Standartlaştırılmış regresyon katsayıları olan beta değerleri göz önünde bulundurulacak olursa özgeci aşk alt ölçeği puanlarını yordama gücü bakımından en etkili değişken sorumluluk alt test puanıdır. Regresyon katsayılarının işaretleri dikkate alındığında bağımlı değişkenle deneyime açıklık puanlarının negatif yönde ilişkili olduğu, diğer bağımsız değişkenlerin ise pozitif yönde ilişkili olduğu tablodan izlenebilmektedir.

Tablo 5’te bağımlı değişkenlerle bağımsız değişkenler arasındaki ilişkiyi gösteren çoklu korelasyon katsayısının (R) .19 olduğu ve bunun istatistiksel olarak önemli olduğu görülmektedir. Çoklu korelasyon katsayısının önemli bulunmasına rağmen zayıf bir ilişki gösterdiği anlaşılmaktadır. Açıklama katsayısı (R^2) ise bağımsız değişkenlerin bağımlı değişkendeki değişiminin yaklaşık % 2’sini açıklayabilmektedir.

4.2.2. Sıfatlara Dayalı Kişilik Ölçeği alt testleri Aşka İlişkin Tutumlar Ölçeği alt testlerinden arkadaşça aşk puanlarını ne düzeyde yordamaktadır?

Aşka İlişkin Tutumlar Ölçeği alt testlerinden arkadaşça aşk puanlarının bağımlı, Kişilik Ölçeği alt test puanlarının bağımsız değişken olarak alındığı regresyon analizi sonuçları Tablo 6’da verilmiştir.

Tablo 6. Kişilik özelliklerinin arkadaşça aşk alt test puanlarını yordama düzeylerini belirlemeye yönelik regresyon analizi sonuçları

Bağımsız değişkenler	B	SD	β	F	R	AR^2
Sabit	12.41**	1.59				
1. Duygusal denge	-.09**	.03	-.16			
2. Dışa dönüklük	.00	.02	.01	4.35**	.21	.04
3. Deneyime açıklık	-.01	.03	-.02			
4. Yumuşak başlılık	-.01	.03	.03			
5. Sorumluluk	.08**	.03	.15			

* p < .05

** p < .01

Tablo 6 incelendiğinde, Sıfatlara Dayalı Kişilik Ölçeği alt test puanlarının Aşka İlişkin Tutumlar Ölçeği arkadaşça aşk alt test puanını yordama denkleminin önemli olduğu ($F=4.35$; $p < .01$) anlaşılmaktadır. Regresyon katsayılarına bakıldığında duygusal denge ve sorumluluk alt test puanlarına ilişkin regresyon katsayılarının istatistiksel olarak önemli olduğu; dışa dönük, deneyime açık ve yumuşak başlı alt test puanlarına ilişkin regresyon katsayılarının ise manidar olmadığı görülmektedir. Standartlaştırılmış regresyon katsayıları olan beta değerleri incelendiğinde arkadaşça aşk alt ölçeği puanlarını yordama gücü bakımından en etkili değişken olarak duygusal denge, ikinci sırada ise sorumluluk alt test puanı yer almaktadır. Regresyon katsayılarının işaretleri dikkate alındığında bağımlı değişkenle duygusal denge, deneyime açıklık ve yumuşak başlılık alt test puanlarının negatif yönde, dışa dönüklük ve sorumluluk alt test puanlarının ise bağımlı değişkenle pozitif yönde ilişkili olduğu tablodan izlenebilir.

Tablo 6’da bağımlı değişkenlerle bağımsız değişkenler arasındaki ilişkiyi gösteren çoklu korelasyon katsayısının (R) .21 olduğu ve bunun istatistiksel olarak manidar olduğu görülmektedir. Çoklu korelasyon katsayısı önemli olmasına rağmen zayıf bir ilişki söz konusudur. Açıklama katsayısı (R^2) ise bağımsız değişkenlerin bağımlı değişkendeki değişiminin yaklaşık % 3.5 kadarını açıklayabildiğini göstermektedir.

4.2.3. Sıfatlara Dayalı Kişilik Ölçeği alt testleri Aşka İlişkin Tutumlar Ölçeği alt testlerinden tutkulu aşk puanlarını ne düzeyde yordamaktadır?

Aşka İlişkin Tutumlar Ölçeği alt testlerinden tutkulu aşk puanlarının bağımlı, Kişilik Ölçeği alt test puanlarının bağımsız değişken olarak alındığı regresyon analizi sonuçları Tablo 7’de verilmiştir.

Tablo 7. Kişilik özelliklerinin tutkulu aşk alt test puanlarını yordama düzeylerini belirlemeye yönelik regresyon analizi sonuçları

Bağımsız değişkenler	B	SD	β	F	R	AR ²
Sabit	12.84**	1.35				
1. Duygusal denge	-.06*	.02	-.12			
2. Dışa dönük	.06**	.02	.16	4.91**	.23	.04
3. Deneyime açık	-.04	.03	-.10			
4. Yumuşak başlı	.02	.02	.05			
5. Sorumluluk	.03	.03	.05			

* $p < .05$ ** $p < .01$

Tablo 7 incelendiğinde, Sıfatlara Dayalı Kişilik Ölçeği alt test puanlarının Aşka İlişkin Tutumlar Ölçeği tutkulu aşk alt test puanını yordama denkleminin manidar olduğu ($F=4.91$; $p < .01$) anlaşılmaktadır. Regresyon katsayılarına bakıldığında duygusal denge ve dışa dönük alt test puanlarına ilişkin regresyon katsayılarının istatistiksel olarak önemli olduğu; deneyime açıklık, yumuşak başlılık ve sorumluluk alt test puanlarına ilişkin regresyon katsayılarının ise manidar olmadığı görülmektedir. Standartlaştırılmış regresyon katsayıları olan beta değerleri incelendiğinde arkadaşça aşk alt ölçeği puanlarını yordama gücü bakımından en etkili değişken olarak dışa dönüklük, ikinci sırada ise duygusal denge yer almaktadır. Regresyon katsayılarının işaretleri dikkate alındığında bağımlı değişkenle duygusal denge ve deneyime açıklık alt test puanları negatif yönde, dışa dönük, yumuşak başlılık ve sorumluluk alt test puanları ise bağımlı değişkenle pozitif yönde ilişkilidir.

Bağımlı değişkenlerle bağımsız değişkenler arasındaki ilişkiyi gösteren çoklu korelasyon katsayısı (R) Tablo 7'den izlendiğinde katsayının .23 olduğu ve bunun istatistiksel olarak önemli olduğu görülmektedir. Çoklu korelasyon katsayısının değerinin düşük olmasından istatistiksel olarak önemli olmasına rağmen zayıf bir ilişki gösterdiği anlaşılmaktadır. Açıklama katsayısı (R^2) ise bağımsız değişkenlerin bağımlı değişkendeki değişiminin yaklaşık % 4 kadarını açıklayabildiğini göstermektedir.

4.2.4. Sıfatlara Dayalı Kişilik Ölçeği alt testleri Aşka İlişkin Tutumlar Ölçeği alt testlerinden sahiplenici aşk puanlarını ne düzeyde yordamaktadır?

Aşka İlişkin Tutumlar Ölçeği alt testlerinden sahiplenici aşk puanlarının bağımlı, Kişilik Ölçeği alt test puanlarının bağımsız değişken olarak alındığı regresyon analizi sonuçları Tablo 8’de verilmiştir.

Tablo 8. Kişilik özelliklerinin sahiplenici aşk alt test puanlarını yordama düzeylerini belirlemeye yönelik regresyon analizi sonuçları

Bağımsız değişkenler	B	SD	β	F	R	AR ²
Sabit	12.37**	1.15				
1. Duygusal denge	.03	.02	.08			
2. Dışa dönük	.00	.02	.01	.79	.09	.00
3. Deneyime açık	-.02	.02	-.06			
4. Yumuşak başlı	.01	.02	.02			
5. Sorumluluk	-.01	.02	.02			

* p < .05 ** p < .01

Tablo 8 incelendiğinde, Sıfatlara Dayalı Kişilik Ölçeği alt test puanlarının Aşka İlişkin Tutumlar Ölçeği sahiplenici aşk alt test puanını yordama denkleminin önemli olmadığı (F=.79; p > .05) anlaşılmaktadır. Regresyon katsayılarından anlaşılacağı gibi Sıfatlara Dayalı Kişilik Testi alt test puanlarına ilişkin regresyon katsayılarının tamamı istatistiksel olarak manidar değildir. Regresyon katsayılarının işaretleri dikkate alındığında bağımlı değişkenle sorumluluk ve deneyime açıklık alt test puanlarının negatif yönde dışa dönük, yumuşak başlı ve duygusal denge alt test puanlarının ise bağımlı değişkenle pozitif yönde ilişkili olduğu tablodan izlenebilmektedir.

Bağımlı değişkenlerle bağımsız değişkenler arasındaki ilişkiyi gösteren çoklu korelasyon katsayısı (R) .09’dur. Bu değer istatistiksel olarak önemli değildir. Açıklama katsayısı (R²) ise bağımsız değişkenlerin bağımlı değişkendeki değişiminin yaklaşık binde iki kadarını açıklayabildiğini göstermektedir.

4.2.5. Sıfatlara Dayalı Kişilik Ölçeği alt testleri Aşka İlişkin Tutumlar Ölçeği alt testlerinden oyun gibi aşk puanlarını ne düzeyde yordamaktadır?

Aşka İlişkin Tutumlar Ölçeği alt testlerinden oyun gibi aşk puanlarının bağımlı, kişilik ölçeği alt test puanlarının bağımsız değişken olarak alındığı regresyon analizi sonuçları Tablo 9’da verilmiştir.

Tablo 9. Kişilik özelliklerinin oyun gibi aşk alt test puanlarını yordama düzeylerini belirlemeye yönelik regresyon analizi sonuçları

Bağımsız değişkenler	B	SD	β	F	R	AR ²
Sabit	11.04**	1.17				
1. Duygusal denge	.02	.02	.05			
2. Dışa dönük	.01	.02	.03	3.07*	.18	.02
3. Deneyime açık	.03	.02	.09			
4. Yumuşak başlı	-.05*	.02	-.12			
5. Sorumluluk	-.03	.02	-.07			

* p < .05 ** p < .01

Sıfatlara Dayalı Kişilik Ölçeği alt test puanlarının Aşka İlişkin Tutumlar Ölçeği oyun gibi aşk alt test puanını yordama denkleminin önemli olduğu (F=3.07; p < .05) tablodan izlenebilmektedir. Regresyon katsayıları incelendiğinde yumuşak başlılık alt test puanlarına ilişkin regresyon katsayısının istatistiksel olarak önemli olduğu; duygusal denge, dışa dönüklük, deneyime açıklık ve sorumluluk alt test puanlarına ilişkin regresyon katsayılarının ise anlamlı olmadığı görülmektedir. Standartlaştırılmış regresyon katsayıları olan beta değerlerine bakıldığında yumuşak başlılık alt ölçeği puanlarını yordama gücü bakımından en etkili değişken yumuşak başlılık alt test puanıdır. Regresyon katsayılarının işaretleri dikkate alındığında bağımlı değişkenle yumuşak başlılık ve sorumluluk puanları negatif yönde; diğer bağımsız değişkenlerin ise pozitif yönde ilişkili olduğu tablodan izlenebilir.

Tablo 9’da bağımlı değişkenlerle bağımsız değişkenler arasındaki ilişkiyi gösteren çoklu korelasyon katsayısının (R) .18 olduğu ve bunun istatistiksel olarak manidar olduğu görülmektedir. Çoklu korelasyon katsayısı önemli olmasına rağmen zayıf bir

ilişki gözlenmektedir. Açıklama katsayısı (R^2) ise bağımsız değişkenlerin bağımlı değişkendeki değişiminin yaklaşık % 2'sini açıklayabildiğini göstermektedir.

4.2.6. Sıfatlara Dayalı Kişilik Ölçeği alt testleri Aşka İlişkin Tutumlar Ölçeği alt testlerinden mantıklı aşk puanlarını ne düzeyde yordamaktadır?

Aşka İlişkin Tutumlar Ölçeği alt testlerinden mantıklı aşk puanlarının bağımlı, Sıfatlara Dayalı Kişilik Ölçeği alt test puanlarının bağımsız değişken olarak alındığı regresyon analizi sonuçları Tablo 10'da verilmiştir.

Tablo 10. Kişilik özelliklerinin mantıklı alt test puanlarını yordama düzeylerini belirlemeye yönelik regresyon analizi sonuçları

Bağımsız değişkenler	B	SD	β	F	R	AR ²
Sabit	9.14**	1.44				
1. Duygusal denge	.03	.02	.06			
2. Dışa dönük	.03	.02	.09	3.02*	.18	.02
3. Deneyime açık	-.07*	.03	-.15			
4. Yumuşak başlı	.03	.03	.07			
5. Sorumluluk	.06*	.03	.11			

* p < .05 ** p < .01

Tablo 10 incelendiğinde, Sıfatlara Dayalı Kişilik Ölçeği alt test puanlarının Aşka İlişkin Tutumlar Ölçeği mantıklı aşk alt test puanını yordama denkleminin önemli olduğu ($F=3.02$; $p < .05$) anlaşılmaktadır. Regresyon katsayılarına bakıldığında deneyime açıklık ve sorumluluk alt test puanlarına ilişkin regresyon katsayılarının istatistiksel olarak manidar olduğu; duygusal denge, dışa dönüklük ve yumuşak başlılık alt test puanlarına ilişkin regresyon katsayılarının ise anlamlı olmadığı görülmektedir. Standartlaştırılmış regresyon katsayıları olan beta değerleri incelendiğinde mantıklı aşk alt ölçeği puanlarını yordama gücü bakımından en etkili değişken deneyime açıklık, ikinci sırada sorumluluk alt test puanlarının yer aldığı tablodan izlenebilmektedir. Regresyon katsayılarının işaretleri dikkate alındığında ise bağımlı değişkenle deneyime açıklık puanları negatif yönde; diğer bağımsız değişkenler ise pozitif yönde ilişki göstermektedir.

Tablo 10’da bağımlı değişkenlerle bağımsız değişkenler arasındaki ilişkiyi gösteren çoklu korelasyon katsayısının (R) .18 olduğu görülmektedir. Bu değer istatistiksel olarak önemlidir. Çoklu korelasyon katsayısının istatistiksel olarak önemli olmasına rağmen zayıf bir ilişki gösterdiği anlaşılmaktadır. Açıklama katsayısı (R^2) ise bağımsız değişkenlerin bağımlı değişkendeki değişiminin yaklaşık % 2’sini açıklayabildiğini göstermektedir.

4.3. “ÜNİVERSİTE ÖĞRENCİLERİNİN KİŞİLİK ÖZELLİKLERİ VE AŞK BİÇİMLERİ DEMOGRAFİK DEĞİŞKENLERE GÖRE ANLAMLILIK FARKLILIK GÖSTERMEKTE MİDİR?” ALT PROBLEMİNE İLİŞKİN BULGULAR

Araştırmada öğrencilerin cinsiyetine göre kişilik özellikleri ve aşk biçimlerinin karşılaştırılmasında bağımsız gruplar t testi kullanılmıştır. Yerleşim birimi açısından yapılan karşılaştırmalarda ise tek yönlü varyans analizinden yararlanılmıştır. Analizler sonucunda elde edilen bulgular bu sıraya göre aşağıda verilmiştir.

4.3.1. Üniversite öğrencilerinin kişilik özellikleri ve aşk biçimleri cinsiyete göre manidar farklılık göstermekte midir?

Cinsiyete göre kişilik özellikleri ve aşk biçimleri arasında önemli fark olup olmadığına ilişkin analiz sonuçları belirtilen sıraya göre aşağıda verilmiştir.

4.3.1.1. Üniversite öğrencilerinin kişilik özellikleri cinsiyete göre değişmekte midir?

Sıfatlara Dayalı Kişilik Ölçeği alt testlerine ilişkin cinsiyet puanları ortalamaları arasında önemli bir fark olup olmadığına ilişkin bağımsız gruplar t testi sonuçları Tablo 11’de verilmiştir.

Tablo 11. Kadın ve erkek öğrencilerin sıfatlara dayalı kişilik alt test ortalama puanları arasındaki farkların önemine ilişkin bağımsız gruplar t testi sonuçları

Değişken	Grup	N	Ortalama	Std. Sapma	t	p
Duygusal denge	Kadın	293	24.86	6.58	2.14	.03
	Erkek	170	23.46	7.03		
Dışa dönük	Kadın	293	45.83	9.50	-.76	.45
	Erkek	170	46.51	8.82		
Deneyime açık	Kadın	293	42.46	7.19	-.59	.56
	Erkek	170	42.86	6.94		
Yumuşak başlı	Kadın	293	42.76	6.98	.91	.37
	Erkek	170	42.12	7.73		
Sorumluluk	Kadın	293	37.03	6.22	.17	.87
	Erkek	170	36.92	6.97		

Tablo 11’de görüldüğü gibi kadın ve erkek öğrencilerin Sıfatlara Dayalı Kişilik Ölçeği alt testi ortalama puanları arasındaki farklardan sadece duygusal denge alt test puanları istatistiksel olarak .05 düzeyinde manidardır. Kadın öğrencilerin duygusal denge puanlarının ortalaması erkeklerinkinden daha yüksektir. Diğer alt testler için hesaplanan ortalama farklarına ilişkin t istatistiklerinden hiçbiri .05 düzeyinde manidar bulunmamıştır.

4.3.1.2. Üniversite öğrencilerinin aşk biçimleri cinsiyete göre değişmekte midir?

Aşka İlişkin Tutumlar Ölçeği alt testlerine ilişkin cinsiyet puanları ortalamaları arasında önemli bir fark olup olmadığına ilişkin bağımsız gruplar t testi sonuçları Tablo 12’de verilmiştir.

Tablo 12 incelendiğinde kadın ve erkek öğrencilerin Aşka İlişkin Tutumlar Ölçeği alt testi ortalama puanları arasındaki farklardan özgeci, oyun gibi ve mantıklı aşk alt test puanları için hesaplanan farkların istatistiksel olarak manidar olduğu görülmektedir. Erkeklerin Özgeci ve Oyun gibi aşk alt testlerine ilişkin puan ortalamaları kadınlarınkinden daha yüksek olup t değeri (-7.29; -7.32) .01 düzeyinde manidardır. Mantıklı aşk alt testine ilişkin ortalamaların karşılaştırılmasında ise kadınların puan

ortalamalarının erkeklerinkinden daha yüksek olduğu ve t değerinin (2,33) 0,05 düzeyinde anlamlı olduğu söylenebilir. Diğer yandan arkadaşça, tutkulu ve sahiplenici aşk alt test puan ortalamalarının farklarına ilişkin t değerlerinden hiçbiri 0,05 düzeyinde manidar bulunmamıştır. Bu sonuçlara göre, arkadaşça, tutkulu ve sahiplenici aşk alt testi için kadın ve erkek öğrencilerin ortalamaları birbirine yakındır.

Tablo 12. Kadın ve erkek öğrencilerin Aşka İlişkin Tutumlar Ölçeği alt test ortalama puanları arasındaki farkların önemine ilişkin bağımsız gruplar t testi sonuçları

Değişken	Grup	N	Ortalama	Std. Sapma	t	p
Özgeci	Kadın	293	11.02	3.42	-7.29	.00
	Erkek	170	13.46	3.54		
Arkadaşça	Kadın	293	12.48	3.81	.69	.49
	Erkek	170	12.24	3.44		
Tutkulu	Kadın	293	13.78	3.16	-1.62	.11
	Erkek	170	14.27	3.01		
Sahiplenici	Kadın	293	12.55	2.58	1.86	.63
	Erkek	170	12.08	2.58		
Oyun gibi	Kadın	293	9.69	2.40	-7.32	.00
	Erkek	170	11.47	2.73		
Mantıklı	Kadın	293	11.98	3.21	2.33	.02
	Erkek	170	11.25	3.39		

4.3.2. Üniversite öğrencilerinin kişilik özellikleri ve aşk biçimleri doğup yaşanan yerleşim birimine göre manidar farklılık göstermekte midir?

Doğup yaşanan yerleşim birimine göre kişilik özellikleri ve aşk biçimleri arasında önemli fark olup olmadığına ilişkin analiz sonuçları belirtilen sıraya göre aşağıda verilmiştir. Analizler yapılırken köy (31 öğrenci ; % 6.3) ve beldede (20 öğrenci ; % 4.1) yaşadığını belirten öğrenciler ayrı ayrı ele alındığında N sayısı diğer gruplara göre çok düşük olduğundan köy ve belde tek grup altında birleştirilerek analizler yapılmıştır.

4.3.2.1. Üniversite öğrencilerinin kişilik özellikleri doğup yaşanan yerleşim birimine göre manidar farklılık göstermekte midir?

Öğrencilerin gruplara göre Sıfatlara Dayalı Kişilik Ölçeği alt testlerine ilişkin betimsel istatistikler Tablo 13'te verilmiştir. Tablo incelendiğinde yerleşim birimi gruplarındaki öğrencilerin sıfatlara dayalı alt test puan ortalamaları arasında görece farklılıklar olduğu görülmektedir. Bu farkların istatistiksel olarak anlamlı olup olmadığını belirlemek için yapılan varyans analizine ilişkin sonuçlar Tablo 14'te verilmiştir.

Tablo 13. Yerleşim birimi gruplarının Sıfatlara Dayalı Kişilik Ölçeği alt test puanlarına ilişkin betimsel istatistikler

Gruplar	N	DUD Ortalama	Std. Sapma	DID Ortalama	Std. Sapma	DA Ortalama	Std. Sapma	YB Ortalama	Std. Sapma	S Ortalama	Std. Sapma
Köy ve belde	48	24.40	8.39	43.31	8.63	42.44	7.24	43.00	7.94	35.96	6.51
İlçe	125	24.55	5.97	44.75	10.01	41.38	6.59	42.42	6.79	36.89	6.19
Şehir	161	24.28	6.60	46.29	8.41	42.74	7.36	42.80	7.16	37.26	6.44
Büyük şehir	129	24.22	7.13	48.14	9.33	43.71	7.07	42.11	7.63	37.13	6.87

Not. DUD: Duygusal denge; DID: Dışa dönük; DA: Deneyime açık; YB: Yumuşak başlı; S: Sorumluluk

Tablo 14. Yerleşim birimi gruplarının sıfatlara dayalı kişilik ölçeği alt testi ortalamaları arasındaki farkların manidarlığı için yapılan tek yönlü varyans analizi sonuçları

	Kaynak	Toplam kareler	Serbestlik derecesi	Ortalama kareler	F	p
Duygusal denge	Gruplar arası	8.28	3	2.76	.06	.98
	Grup içi	21196.74	459	46.18		
	Toplam	21205.02	462			
Dışa dönük	Gruplar arası	1142.49	3	380.83	4.55	.00
	Grup içi	38406.39	459	83.67		
	Toplam	39548.88	462			
Deneyime açık	Gruplar arası	349.25	3	116.42	2.33	.07
	Grup içi	22912.99	459	49.92		
	Toplam	23262.24	462			
Yumuşak başlı	Gruplar arası	46.22	3	15.41	.29	.83
	Grup içi	24327.24	459	53.00		
	Toplam	24373.46	462			
Sorumluluk	Gruplar arası	66.79	3	22.26	.53	.66
	Grup içi	19418.15	459	42.31		
	Toplam	19484.95	462			

Tablo 14 incelendiğinde yerleşim birimleri farklı olan öğrencilerin sıfatlara dayalı kişilik ölçeği alt testlerinden sadece dışa dönük alt testine ilişkin puanlar için grup

ortalamları farklarından en az birinin .01 düzeyinde manidar olduğu söylenebilir. Dışa dönük alt testi ortalama puanlarının hangi gruplar arasında manidar olduğunu belirlemek için yapılan Scheffe testine (Ek-5) göre büyük şehirde doğup büyüyen öğrencilerin köy ve belde ile ilçede doğup büyüyen öğrenci ortalamalarından daha yüksek bir ortalamaya sahip oldukları görülmüştür. Diğer alt testlere ilişkin puan ortalamaları farkları için grup ortalamalarının farkları istatistiksel olarak önemli bulunmamıştır. Bu sonuca göre duygusal denge, deneyime açık, yumuşak başlı ve sorumluluk alt testi puan ortalamalarının köy-belde, ilçe, şehir ve büyükşehirde doğup büyüyen öğrenciler için benzer olduğu söylenebilir.

4.3.2.2. Üniversite öğrencilerinin aşk biçimleri doğup yaşanan yerleşim birimine göre manidar farklılık göstermekte midir?

Öğrencilerin gruplara göre aşka ilişkin tutumlar ölçeği alt testlerine ilişkin betimsel istatistikler Tablo 15’te verilmiştir. Tablo 15 incelendiğinde yerleşim birimi gruplarındaki öğrencilerin Aşka İlişkin Tutumlar Ölçeği alt test puan ortalamaları arasında görece farklılıklar olduğu görülmektedir. Bu farkların istatistiksel olarak manidar olup olmadığını belirlemek için yapılan varyans analizine ilişkin sonuçlar Tablo 16’da verilmiştir.

Tablo 15. Yerleşim birimi gruplarının Aşka İlişkin Tutumlar Ölçeği alt test puanlarına ilişkin betimsel istatistikler

Gruplar	N	ÖZ		AR		TU		SH		OG		MA	
		\bar{x}	S.s	\bar{x}	S.s	\bar{x}	S.s	\bar{x}	S.s	\bar{x}	S.s	\bar{x}	S.s
Köy ve belde	48	12.65	3.44	11.98	4.00	13.73	3.05	12.54	2.54	10.19	2.89	11.83	3,62
İlçe	125	11.96	3.38	12.17	3.32	13.57	2.95	12.20	2.57	10.10	2.32	11.49	3,02
Şehir	161	11.58	3.62	12.65	3.64	14.03	3.20	12.49	2.68	10.24	2.74	12.18	3,44
B.Şehir	129	12.02	4.02	12.45	3.93	14.35	3.15	12.34	2.53	10.76	2.77	11.30	3,20

Not. ÖZ: Özgeci; AR: Arkadaşça; TU: Tutkulu; SH: Sahiplenici; OG: Oyun gibi; MA: Mantıklı

Tablo 16. Yerleşim birimi gruplarının aşka ilişkin tutumlar ölçeği alt testi ortalamaları arasındaki farkların karşılaştırılması için yapılan tek yönlü varyans analizi sonuçları.

	Kaynak	Toplam kareler	Serbestlik derecesi	Ortalama kareler	F	p
Özgeci	Gruplar arası	44.85	3	14.95	1.12	.34
	Grup içi	6138.87	459	13.37		
	Toplam	6183.71	462			
Arkadaşça	Gruplar arası	25.77	3	8.59	.63	.59
	Grup içi	6220.90	459	13.55		
	Toplam	6246.67	462			
Tutkulu	Gruplar arası	42.08	3	14.03	1.45	.23
	Grup içi	4432.30	459	9.66		
	Toplam	4474.38	462			
Sahiplenici	Gruplar arası	7.46	3	2.49	.37	.77
	Grup içi	3087.14	459	6.73		
	Toplam	3094.61	462			
Oyun gibi	Gruplar arası	32.33	3	10.78	1.52	.21
	Grup içi	3248.06	459	7.08		
	Toplam	3280.40	462			
Mantıklı	Gruplar arası	63.91	3	21.30	1.98	.12
	Grup içi	4950.88	459	10.79		
	Toplam	5014.79	462			

Tablo 16 incelendiğinde yerleşim birimleri farklı olan öğrencilerin Aşka İlişkin Tutumlar Ölçeği alt testlerine ilişkin puan ortalamaları farkları istatistiksel olarak önemli bulunmamıştır. Bu sonuca göre özgeci, arkadaşça, tutkulu, sahiplenici, oyun gibi ve mantıklı aşk alt testi puan ortalamalarının köy-belde, ilçe, şehir ve büyükşehirde doğup büyüyen öğrenciler için birbirine yakın olduğu söylenebilir.

Yukarıda üniversite öğrencilerinin aşk biçimleri ve kişilik özelliklerine ilişkin olarak elde edilen bulgular yer almıştır. Bundan sonraki bölümde ise bulgular tartışılmış ve yorumlanmıştır.

5. BÖLÜM

TARTIŞMA VE YORUM

Bu bölümde üniversite öğrencilerinin kişilik özellikleri ve aşk biçimleri arasındaki ilişkinin incelenmesi doğrultusunda elde edilen bulguların tartışma ve yorumuna yer verilmiştir. Sırasıyla bağımlı ve bağımsız değişkenlere ilişkin betimsel istatistikler, üniversite öğrencilerinin kişilik özelliklerinin aşk biçimlerini yordayıp yordamadığına ilişkin bulgular, son olarak da üniversite öğrencilerinin kişilik özellikleri ve aşk biçimlerinin bazı demografik özelliklere göre değişip değişmediğine ilişkin bulguların tartışma ve yorumu sunulmuştur.

5.1. Bağımlı ve Bağımsız Değişkenlere İlişkin Betimsel İstatistiklerin Tartışma ve Yorumu

Araştırmada elde edilen puan dağılımı analizlerinin varsayımları karşılayıp karşılamadığına ilişkin yapılan çalışmalarda önce verilerin normal dağılıp dağılmadığına bakılmıştır. Bu amaçla yapılan Sıfırlara Dayalı Kişilik Ölçeği ve Aşka İlişkin Tutumlar Ölçeği alt test puanları için normallik testi yapılmıştır. Ortaya çıkan sonuçlar ölçeklere ilişkin toplam puanların normal dağılmadığını göstermektedir. Bu çalışmanın devamında ölçeklere ilişkin ortalama, medyan, varyans, standart sapma, çarpıklık ve basıklık gibi betimsel istatistiklere bakılmıştır. Dağılımın normalliği için simetrik olması şartı her iki ölçek için de ortanca ve ortalama değerlerinin birbirine olan yakınlığına göre karşılanmaktadır. Her iki ölçeğin de alt testler için hesaplanan çarpıklık ve basıklık değerlerinin sıfıra çok yakın olması da dağılımın normalden sapma düzeyinin çok düşük olduğu ve normal basıklıkta oldukları sonucuna götürmektedirler. Merkezi eğilim ölçüleri ve değişim ölçüleri birlikte değerlendirildiğinde dağılım normaldir. Bu sonuçla birlikte yapılan analizlerde elde edilen bulguların tartışma ve yorumuna alt problemlere uygun olarak değinilmiştir.

5.2. “Üniversite Öğrencilerinin Kişilik Özellikleri Aşk Biçimlerini Yordamakta mıdır?” Alt Problemine İlişkin Bulguların Tartışma ve Yorumu

Araştırmada üniversite öğrencilerinin aşk biçimleri ve kişilik özellikleri arasındaki ilişkinin ortaya konması amacıyla çoklu regresyon analizi yapılmıştır. Bulgulara göre bazı kişilik özelliklerinin bazı aşk biçimlerini yordadığı saptanmıştır.

Aşk biçimleri ve kişilik özellikleri arasındaki ilişkiler incelendiğinde özgeci aşk biçimi puanlarının bağımlı, sıfatlara dayalı kişilik özelliklerinin bağımsız değişken olarak alındığı regresyon analizi sonuçlarına göre özgeci aşk biçiminin sorumluluk alt boyutuyla pozitif ilişkili olduğu çıkan sonuçlardan ilkidir. Özgeci aşk biçimi karşısındakini kusurlarına rağmen seven, onun iyiliğini kendi iyiliğinden çok düşünen aşk biçimidir. Aşkı hissetmeyi görev gibi algırlarlar (Büyükşahin, 2006). Bu yönüyle güven, düzen, sorumluluğu bilme, başarmak için uğraşma, ihtiyatlı olma gibi özellikleri içeren sorumluluk (Somer, Korkmaz ve Tatar, 2002) kişilik özelliğiyle pozitif ilişki içinde olması beklenen bir durumdur. Bir diğer ifadeyle özgeci âşıklarda sorumluluğunu bilme, ihtiyatlı olma, başarmak için uğraşma gibi özelliklerin gözlemleneceği ileri sürülebilir.

Alan yazında aşk biçimleri ve kişilik özellikleri arasındaki ilişkiyi inceleyen çalışmalara bakıldığında Middleton (1993) ve White, Hendrick ve Hendrick’in (2004) elde ettikleri sonuçlar bu araştırmanın bulguları ile paralellik göstermektedir. Araştırmacılar özgeci aşk ve sorumluluk arasında pozitif bir ilişki olduğu sonucuna varmışlardır.

Diğer bir taraftan bu araştırmada özgeci aşk başka hiçbir kişilik özelliğiyle ilişkili çıkmazken alan yazındaki benzer çalışmalarda bunun tam tersi sonuçlarla karşılaşmıştır. Middleton (1993) ve Wan, Luk ve Lai (2000) yaptıkları araştırmalarda özgeci aşk biçimiyle uyumluluk kişilik özelliği arasında pozitif yönde bir ilişki bulmuşlardır. Yine White, Hendrick ve Hendrick’in (2004) çalışmasında özgeci aşkla duygusal denge arasında pozitif ilişki olduğu sonucuna ulaşılmıştır.

Aşk biçimlerinden arkadaşça aşk biçimi puanlarının bağımlı, sıfatlara dayalı kişilik özelliklerinin bağımsız değişken olarak alındığı regresyon analizi sonuçlarına göre arkadaşça aşk biçimi sorumluluk kişilik özelliğiyle pozitif yönde, duygusal denge kişilik özelliğiyle negatif yönde ilişkili bulunmuştur. Arkadaşça aşk biçimi ihtirasa değil benzerliğe, birbirini gözetmeye ve ilgileri paylaşmaya dayanan, arkadaşlığın ön planda olduğu, zamanla gelişen aşk biçimidir (Özer ve Tezer, 2008). Sorumluluk kişilik özelliği ise güven, düzen, sorumluluğu bilme, başarmak için uğraşma, ihtiyatlı olma gibi kişilik özelliklerini içermektedir (Somer, Korkmaz ve Tatar, 2002). Buna göre arkadaşça âşıklarda ihtiyatlı olmak, başarmak için uğraşmak, endişeli ve kaygılı olmamak, kendine güvenmek ve alıngan olmamak gibi özelliklerin daha çok gözlendiği öne sürülebilir. Bu yönleriyle arkadaşça aşk ve sorumluluk kişilik özellikleri arasında pozitif yönde bir ilişki bulunmuş olması beklenen bir durumdur. Diğer bir taraftan duygusal olarak reaktif, çoğu insanı etkilemeyecek olaylara duygusal olarak tepki verebilme ve tepkileri normalden daha yoğun yaşama gibi özellikleri içeren duygusal denge kişilik özelliğiyle negatif yönde ilişkili çıkması da beklenen bir sonuçtur.

Alan yazında aşk biçimleri ve kişilik özellikleri arasındaki ilişkiyi inceleyen çalışmalara bakıldığında araştırma sonuçlarını destekleyen bulgulara ulaşılmıştır. Middleton (1993) ve White, Hendrick ve Hendrick (2004) yaptıkları çalışmalarda bu araştırma bulgusunu destekler nitelikte arkadaşça aşk ve duygusal denge kişilik özelliği arasında negatif yönde ilişki bulmuşlardır. Yine White, Hendrick ve Hendrick (2004) yaptıkları çalışmada arkadaşça aşk ve sorumluluk kişilik özelliği arasında pozitif yönde bir ilişki bulmuşlardır.

Middleton (1993), Holen ve arkadaşları (2004) ve Wan, Luk ve Lai (2000) yaptıkları çalışmalarda arkadaşça aşk ve uyumluluk kişilik özelliği arasında pozitif yönde bir ilişki bulmuşlardır. Bu çalışmada ise bu yönde bir bulgu elde edilmemiştir.

Aşk biçimlerinden tutkulu aşk biçimi puanlarının bağımlı, sıfatlara dayalı kişilik özelliklerinin bağımsız değişken olarak alındığı regresyon analizi sonuçlarına göre

tutkulu aşk biçimi dışadönüklük kişilik özelliğiyle pozitif yönde, duygusal denge kişilik özelliğiyle negatif yönde ilişkili bulunmuştur. Tutkulu aşk biçimine sahip kişiler ilk görüşte aşka inanırlar ve âşık olmak çok arzulanan bir durumdur. Sevgiliye doğru, açık, yoğun ve tutkulu duygular ifade edilir ve sevgiliyle yakın ve samimi bir ilişki elde etmek için her gün onu görmek ve konuşmak ister. Aşkları bir anda bitse de duygusal birlikteliklerinin bitmesinden çok etkilenirler (Strong, Cohen ve DeVault, 2011). Dışa dönüklük kişilik özelliğiyle tutkulu aşk biçiminin pozitif yönde ilişkili bulunması beklenen bir durumdur. Dışadönük kişiliğin sosyal, aynı zamanda enerjik, iyimser, sıcakkanlı ve girişkenlik özellikleri tutkulu âşıklara uygun özelliklerdir. Tutkulu âşıklar konuşkan, atılgan, sosyal yönü kuvvetli kişilerdir denebilir. Yine duygusal denge kişilik özelliğiyle negatif yönde ilişkisi bulunan tutkulu aşık biçimine sahip kişilerde endişeli ve kaygılı olmayan kendine güvenli kişilik özellikleri gözlenebilir.

Alan yazında aşk biçimleri ve kişilik özellikleri arasındaki ilişkiyi inceleyen ve bu araştırmanın sonuçlarını destekleyen başka çalışmalara da rastlanmıştır. White, Hendrick ve Hendrick (2004) ve Holen ve arkadaşları (2004) yaptıkları çalışmada tutkulu aşkla dışadönüklük arasında pozitif ilişki, tutkulu aşkla duygusal denge arasında negatif ilişki bulmuşlardır. Araştırma bulgularından rastlanmayan bazı sonuçlar daha önce yapılan başka çalışmalarda yer almıştır. Middleton (1993) ve White, Hendrick ve Hendrick (2004) tutkulu aşkla uyumluluk kişilik özelliği arasında pozitif ilişki bulmuşken; Wan, Luk ve Lai (2000), Middleton (1993) ve White, Hendrick ve Hendrick (2004) tutkulu aşkla sorumluluk kişiliği özelliği arasında pozitif bir ilişki saptamışlardır.

Aşk biçimlerinden sahiplenici aşk biçimi puanlarının bağımlı, sıfatlara dayalı kişilik özelliklerinin bağımsız değişken olarak alındığı regresyon analizi sonuçlarına göre kişilik özelliklerinden hiçbirinin sahiplenici aşk biçimiyle olan regresyon katsayılarının anlamlı olmadığı görülmektedir. Alan yazında yer alan çalışmalarda bu araştırma sonucunun aksine sahiplenici aşkla birkaç kişilik özelliği ilişkili bulunmuştur. Ancak bu araştırmaların sonuçları da birbirleriyle tutarlı değildir. Middleton (1993) yaptığı çalışmada sahiplenici aşkla sorumluluk kişilik özellikleri arasında pozitif bir ilişki

bulmuşken; Holen ve arkadaşları (2004) yaptıkları araştırmada sahiplenici aşkla sorumluluk kişilik özelliği arasında negatif bir ilişkiye saptamışlardır. Diğer bir taraftan White, Hendrick ve Hendrick (2004), Holen ve arkadaşları (2004) ve Wan, Luk ve Lai (2000) yaptıkları çalışmalarda sahiplenici aşk biçimiyle duygusal denge arasında pozitif bir ilişki bulmuşlardır. Türk toplumunda romantik ilişki yaşayan bireylerin birbirlerini aşırı derecede sahiplendikleri, hemen tüm etkinlikleri birlikte yaptıkları ve böylece kişisel bağımsızlık hissini azaldığı, erkeğin daha otoriter davrandığı, ilişkilerde süreklilik ve evlilik beklentilerinin yoğun olduğu gözlenmektedir (Yalçın, 2010). Bu da sahiplenici aşkın Türk toplumunda gözlenmesinin hiç de zor olmadığı gerçeğini ortaya koymaktadır.

Aşk biçimlerinden oyun gibi aşk biçimi puanlarının bağımlı, sıfatlara dayalı kişilik özelliklerinin bağımsız değişken olarak alındığı regresyon analizi sonuçlarına göre oyun gibi aşk biçimi yumuşak başlılık (uyumluluk) kişilik özelliğiyle negatif yönde ilişkili bulunmuştur. Oyun gibi aşk biçimine sahip kişiler aşkı oynanacak bir şey gibi görür ve oyun oynamayı derin duygularla bağlanmaya yeğlerler. Aşkın ciddiye alınacak bir şey olmadığını sadece eğlence amaçlı olduğunu düşünürler (Strong, Devault ve Cohen, 2011). Uyumluluk kişilik özelliği ise genel olarak saygılı, arkadaşça, cömert, yardımsever ve diğerlerinin istekleriyle uzlaşmaya hazır olma gibi özellikleri içerir. Bu açıdan bakıldığında aşkı ciddiye almayan sahiplenici âşıkların uyumluluk kişilik özelliğine sahip olmaları daha düşük bir olasılık olarak değerlendirilebilir.

Literatüre bakıldığında oyun gibi aşk ve kişilik özellikleri arasındaki ilişkiyi araştıran çalışmalarda araştırmanın sonuçlarını doğrular nitelikte sonuçlara rastlanmıştır. White, Hendrick ve Hendrick (2004), Holen ve arkadaşları (2004) ve Wan, Luk ve Lai (2000) yaptıkları araştırmalarda oyun gibi aşkla uyumluluk kişilik özelliği arasında negatif yönlü bir ilişkiye ulaşılmıştır. Bu araştırmada ulaşılmayan ancak alan yazındaki diğer araştırmalarda ortaya çıkmış bazı sonuçlar da bulunmaktadır. Middleton (1993) ve White, Hendrick ve Hendrick (2004) yaptıkları çalışmalarda oyun gibi aşkla duygusal denge arasında pozitif bir ilişkiye rastlamışken; Holen ve arkadaşları (2004) tam tersi bir sonuca ulaşmış ve negatif bir ilişki bulmuşlardır. Holen ve arkadaşları (2004) ve

Wan, Luk ve Lai (2000) ise aynı sonuca ulaşarak oyun gibi aşkla sorumluluk arasında negatif bir ilişki saptamışlardır.

Aşk biçimlerinden mantıklı aşk biçimi puanlarının bağımlı, sıfatlara dayalı kişilik özelliklerinin bağımsız değişken olarak alındığı regresyon analizi sonuçlarına göre mantıklı aşk biçimi deneyime açıklık kişilik özelliğiyle negatif yönde; sorumluluk kişilik özelliğiyle pozitif yönde ilişkili bulunmuştur. Mantıklı aşk biçimine sahip kişiler mantıklı ve gerçekçidir. Partnerinin varlığına ve konuma göre ona değer biçer ve onun ekonomik olarak güvenilir olmasını ister (Knox ve Schact, 2010). Sorumluluk kişilik özelliğine sahip kişilerin sıkıntıdan kaçınma, amaca yönelik planlama yapma ve sabrederek başarıya ulaşma gibi özellikleri mantıklı aşk biçimiyle uyumlu özelliklerdir. Bu aşk biçimiyle kişilik özelliğinin pozitif ilişkili çıkması beklenen bir sonuçtur.

Alan yazında yer alan ve aşk biçimleri ile kişilik özellikleri arasındaki ilişkiyi inceleyen araştırmalarda bu çalışmanın sonuçlarını destekleyen bulgulara ulaşılmıştır. White, Hendrick ve Hendrick (2004) mantıklı aşkla sorumluluk arasında pozitif ilişki olduğunu belirlemişlerdir. Diğer taraftan Middleton (1993), White, Hendrick ve Hendrick (2004), Holen ve arkadaşları (2004) yaptıkları araştırmalarda mantıklı aşk biçimiyle deneyime açıklık kişilik özelliği arasında negatif ilişkiye ulaşılmıştır. Bu bulgular da araştırma sonucu ile paralellik göstermektedir. Kişilik özellikleri bireylerin aşk biçimlerinin oluşumunda önemli bir etken olarak yorumlanabilir. Bireyler kişilik özelliklerine göre kendilerini ve diğer insanları algılamakta ve ilişkilerini kurarken izledikleri yolları kişilik özellikleri ekseninde diğer öğrendikleri olgularla şekillendirmektedir. Sonuç olarak kişilik özelliklerinin bireylerin âşık olma biçimlerinde önemli yordayıcılar olduğu söylenebilir.

5.3. “Üniversite Öğrencilerinin Aşk Biçimleri ve Kişilik Özellikleri Demografik Değişkenlere Göre Manidar Farklılık Göstermekte midir?” Alt Problemine İlişkin Bulguların Tartışma ve Yorumu

5.3.1. Üniversite öğrencilerinin kişilik özellikleri ve aşk biçimleri cinsiyete göre anlamlı farklılık göstermekte midir?

Üniversite öğrencilerinin aşk biçimlerinin cinsiyete göre değişip değişmediğine bakıldığında bu araştırmada özgeci aşk, oyun gibi aşk ve mantıklı aşk biçimlerinin manidar farklılık gösterdiği sonucuna ulaşılmıştır. Diğer bir taraftan ise arkadaşça, tutkulu ve sahiplenici aşk biçimlerinin ise cinsiyete göre anlamlı bir fark göstermediği saptanmıştır.

Bu araştırmada özgeci aşk biçimi puan ortalamalarının erkeklerde kadınlardan daha yüksek olduğu bulunmuştur. Alan yazın taramasında aşk biçimlerinin cinsiyetlere göre farklılaşıp farklılaşmadığını inceleyen bulgulara ulaşılmıştır. Holen ve arkadaşları (2004) yaptığı çalışmada özgeci aşk biçiminin erkeklerde kadınlara göre anlamlı olarak yüksek olduğunu; yine Worobey (2001) yaptığı araştırmada özgeci aşk biçiminin erkeklerde kadınlara göre daha yüksek puan ortalamalarına sahip olduğu sonucuna ulaşmışlardır. Türkiye’de yapılan çalışmalara bakıldığında ise Büyükşahin (2006), Ercan (2008) ve Tüfekçi (2008) özgeci aşk biçimi açısından erkeklerin kadınlardan daha yüksek puan ortalamalarına sahip olduğunu belirlemişlerdir. Alan yazında ulaşılabilen tüm bulguların bu araştırmanın sonuçları ile paralel olduğu görülmektedir.

Bu araştırmada ulaşılan diğer bir sonuç ise erkeklerin oyun gibi aşk biçiminden aldıkları puan ortalamalarının kadınlara göre daha yüksek olduğudur. Alan yazın taramasında bu araştırma sonuçlarını destekler nitelikte olan çalışmalara yurt dışında ve Türkiye’de rastlanmıştır. Worobey (2001) yaptığı araştırmada oyun gibi aşk biçiminde erkeklerin kadınlara göre daha yüksek puan ortalamasına sahip olduğu sonucuna ulaşmıştır. Yine

Neto (2007) yılında yaptığı kültürlerarası arařtırmada Portekizli ve Hintli örneklemede erkeklerin kadınlara göre oyun gibi aşk biçiminde anlamlı biçimde yüksek puan aldıklarını bulmuştur. Türkiye’de yapılan çalışmalara bakıldığında ise Tüfekçi (2008) ve Ercan (2008) da oyun gibi aşk biçiminde erkeklerin kadınlara göre daha yüksek puanlar aldığı sonucuna ulaşmışlardır.

Araştırma bulgularında kadınların erkeklerden anlamlı olarak yüksek puan aldıkları tek sonuç mantıklı aşk biçiminde ortaya çıkmıştır. Mantıklı aşk biçiminde kadınlar erkeklerden anlamlı düzeyde yüksek puan almışlardır. Holen ve arkadaşlarının (2004) yaptıkları arařtırmada mantıklı aşk biçiminde kadınların erkeklerden daha yüksek puan ortalamalarına sahip olduğu ortaya konmuştur. Yine Fuller (1982) kadınların mantıklı aşkta erkeklerden yüksek puan ortalamalarına sahip olduğu sonucuna ulaşmıştır. Yurt içinde yapılan arařtırmalarda bu sonucu destekleyecek herhangi bir sonuca ulaşılmamıştır.

Bu araştırma sonucunda ulaşılmayan ancak yapılan diğer arařtırmalarda ortaya çıkan bir takım sonuçlar da söz konusudur. Holen ve arkadaşları (2004) yaptığı arařtırmada erkeklerin özgeci aşk biçiminin yanında sahiplenici aşk biçiminden de kadınlardan yüksek puan ortalamalarına sahip olduğu sonucuna ulaşmıştır. Neto (2007) yaptığı kültürlerarası arařtırmada Hintli erkeklerin sahiplenici aşk biçiminde kadınlardan daha yüksek puan ortalamalarına sahip olduğunu ancak İngiliz ve Portekizli örneklemede kadınlar ve erkekler arasında bir farkın ortaya çıkmadığını saptamıştır. Ancak bu araştırmanın tam tersi olarak Fuller (1982) sahiplenici aşk biçiminde kadınların erkeklerden daha yüksek puan ortalamalarına sahip olduğu sonucuna ulaşmıştır.

Yurt içinde yapılan çalışmalarda Büyükşahin (2006) ve Tüfekçi (2008) tutkulu aşk biçiminde kadınların puan ortalamalarının erkeklerinkinden daha yüksek olduğu sonucuna ulaşmışlardır. Oysa bu arařtırmada tutkulu aşk biçiminde cinsiyete göre manidar bir fark bulunmamıştır.

Aşk biçimleriyle ilgili ulaşılan bulgulara bakıldığında oyun gibi aşk biçimine erkeklerin daha çok eğilimli olması Türkiye’de erkeklerin çok sayıda romantik ilişki yaşamaları için aileler ve çevre tarafından desteklenmesiyle açıklanabilir. Kadınların romantik ilişki yaşamaları ise olumsuz bir durum olarak görülebilmektedir. Toplumsal cinsiyet rolleri bu konuda erkekleri desteklemekten kadınları korunması gereken varlıklar olarak göstermekte ve romantik ilişki yaşayan kadınlara olumsuz nitelikler yüklenmesine sebep olmaktadır.

Diğer taraftan mantıklı aşkta cinsiyete göre manidar bir fark bulunmuştur. Kadınların puanlarının yüksek çıkması toplumda kadınların çocuklarını daha iyi büyütebilecekleri mantıklı evlilikler yapmaları yönündeki telkinlerden dolayı ilişkilerini kurarken daha çok ölçütlere odaklanmalarına ve mantıklı aşk biçiminde olmalarına sebep olduğu şeklinde yorumlanabilir.

Araştırmanın bir diğer boyutunda üniversite öğrencilerinin kişilik özelliklerinin cinsiyete göre değişip değişmediğine bakılmıştır. Analizler sonucunda sadece duygusal denge kişilik özelliğinde puan farklarının kadınlar ve erkekler arasında manidar olarak farklılaştığı sonucuna ulaşılmıştır. Bu sonuca göre duygusal denge kişilik boyutunda kadınlar erkeklere göre anlamlı olarak daha yüksek puan ortalamasına sahiptirler. Diğer kişilik boyutları arasındaki puan farkları cinsiyete göre anlamlı bulunmamıştır.

Alan yazında yer alan araştırmalarda beş faktör kişilik özelliklerinde cinsiyete göre farkların çok fazla yer almadığı görülmektedir. Sonuçların birbiriyle paralel olmaması da dikkat çekmektedir. Swami ve arkadaşları (2008) beş faktör kişilik özelliklerinin cinsiyet yönünden farklılaşıp farklılaşmadığına bakmış; kadınların erkeklere göre dışadönüklük, duygusal denge, deneyime açıklık ve uyumluluk kişilik özelliklerinde daha yüksek puanlar aldıklarını ortaya koymuşlardır. Bu sonuçlardan duygusal denge boyutuyla ilgili ortaya konulan bulgu bu araştırma sonucunu desteklemekte ancak diğer sonuçların bu araştırma bulgusuyla paralel olmadığı görülmektedir.

Bu araştırma sonuçlarına paralel olmayan bir diğer araştırmada Budaev (1999) beş faktör kişilik özellikleri ve cinsiyet arasındaki ilişkiyi incelemiştir; kadınların beş faktör kişilik özelliklerinden uyumluluk boyutunda erkeklerden anlamlı olarak yüksek puanlar aldıklarını, duygusal denge kişilik boyutunda ise kadınların erkeklerden düşük puanlar aldıkları sonucuna ulaşmıştır. Diğer kişilik boyutlarında cinsiyetler açısından manidar bir fark bulunmamıştır.

Beş faktör kişilik özellikleri ve cinsiyet arasındaki ilişkiyi kültürlerarası boyutta inceleyen araştırmalarında Schmitt ve diğerlerinin (2008) elde ettikleri sonuçlara göre kültürlerin çoğunda kadınlar kişiliğin dört boyutunda (duygusal denge, dışadönüklük, uyum ve sorumluluk) erkeklerden yüksek puan almıştır. Erkekler ise deneyime açıklık boyutunda kadınlardan yüksek puanlar almışlardır.

Diğer bir taraftan Malouff ve arkadaşları (2009) beş faktör kişilik özellikleri ve cinsiyet arasındaki ilişkiyi incelemiştir. Araştırmada kadınlar ve erkekler arasında kişilik özellikleri açısından manidar bir fark olmadığı sonucuna ulaşılmıştır.

Türkiye’de yapılan araştırmalara göz atıldığında ise Aliyev (2008) yaptığı çalışmada beş faktör kişilik özellikleri ve cinsiyet arasında anlamlı bir ilişki olduğunu, kadınların erkeklere göre dışadönüklük ve deneyime açıklık boyutlarında daha yüksek puanlar aldıklarını ortaya koymuştur. Bir diğer çalışmada ise Sevi (2009) deneyime açıklık kişilik boyutunda kadınların puanlarının erkeklerinkinden anlamlı olarak daha yüksek olduğu, diğer kişilik boyutları için ise anlamlı farkın olmadığını belirlemiştir.

Kişilik özellikleriyle ilgili olarak ortaya çıkan bulgulara bakıldığında sadece duygusal denge kişilik boyutuyla ilgili cinsiyetler arası farka ulaşılmış diğer kişilik boyutlarında manidar bir farka rastlanmamıştır. Kişiliğin anne ve babadan alınan özelliklerle oluştuğu düşünüldüğünde cinsiyete göre farkın çıkmaması beklendik bir sonuç olarak yorumlanabilir. Kişilik özellikleri cinsiyetten çok bireylere göre farklılaşmakta ve

cinsiyet özellikleri kişiliği çok fazla yönlendirmemektedir. Duygusal denge kişilik özelliğinde ortaya çıkan fark ise yine toplumda kadınların daha duygusal ve hassas olmaları gerektiği yönünde telkinler ve erkeklerin duygularını çok fazla belli etmemeleri ve daha mantıklı olmaları gerektiği yönünde beklentiler sebebiyle oluştuğu ileri sürülebilir.

5.3.2. Üniversite öğrencilerinin kişilik özellikleri ve aşk biçimleri doğup yaşanan yerleşim birimine göre manidar farklılık göstermekte midir?

Araştırmada doğup büyüdüğü yerleşim yerleri farklı olan öğrencilerin aşk biçimleri arasında anlamlı farklar olmadığı sonucu ortaya çıkmıştır. Ortaya çıkan bulgularda aşk biçimlerinin doğup büyüdüğü yerlere göre değişmemiş olması beklenen bir sonuçtur. Buna göre bireylerin doğdukları büyüdüğü yer neresi olursa olsun aynı kültürel alt yapının hâkim olması ve çevre değişikliklerinden çok bireysel özelliklerin özellikle kişiliğin aşk biçimleri üzerinde etkisinin daha önemli olduğu öne sürülebilir.

Bunun yanı sıra üniversite öğrencilerinin kişilik özelliklerinin doğup yaşanan yerleşim birimine göre değişip değişmediği ile ilgili sınırlı sonuçlar ortaya çıktığı görülmektedir. Kişilik özelliklerinden sadece dışadönüklüğün doğup yaşanan yere göre farklılaştığı sonucuna ulaşılmıştır. Büyük şehirde büyüyen öğrencilerin köy-belde ile ilçede büyüyen öğrencilerden dışadönük kişilik özelliğinde anlamlı olarak daha yüksek puanlar almış olduğu bulgularda ortaya çıkmıştır. Bu sonucun araştırmanın yapıldığı üniversitenin büyükşehirde olması ve köy, belde ve ilçelerden gelen öğrenciler için yeni bir ortamda dışadönüklük kişilik özelliğinin daha zor ortaya konması olabileceği düşünülmektedir.

Kişilik özellikleri ve aşk biçimleriyle ilgili yapılan araştırmalara bakıldığında doğup yaşanan yerleşim birimiyle ilgili olarak herhangi bir alt problemin oluşturulmadığı durumuyla karşı karşıya kalınmıştır. Bu da göstermektedir ki aşk biçimleri ve kişilik özelliklerini yordamak için doğup yaşanan yer önemli bir yordayıcı değildir. Bu

arařtırmada dıřadönüklük kiřilik özelliđiyle ilgili ulařılan sonuca göre ise dođup yařanılan yerin kiřilik özellikleri aısından incelenmesi gereken bir yordayıcı olduđu ifade edilebilir.

6.BÖLÜM

VARGI VE ÖNERİLER

Araştırmada üniversite öğrencilerinin kişilik özellikleri ve aşk biçimleri arasındaki ilişkinin ortaya konması amaçlanmıştır. Bu amaç doğrultusunda veriler toplanmış, analiz edilmiş ve çeşitli bulgulara ulaşılmıştır. Aşağıda öncelikli olarak bu bulguların kısa bir özetine yer verilmiştir. Daha sonra alanda çalışan uzmanlar ve araştırmacılar için öneriler sıralanmıştır.

Bulgular ışığında varılan sonuçlar şu şekilde özetlenebilir:

- Beş faktör kişilik özelliklerinden sorumluluk kişilik özelliğine sahip olan üniversite öğrencilerinin özgeci aşk biçimine sahip olduğu ortaya konmuştur. Bir diğer ifadeyle özgeci âşıklarda sorumluluğunu bilme, ihtiyatlı olma, başarmak için uğraşma gibi özelliklerin gözlemleneceği ileri sürülebilir.
- Arkadaşça aşk biçimi ile sorumluluk kişilik özelliği arasında olumlu bir ilişki; duygusal denge kişilik boyutu arasında ise negatif ilişki olduğu belirlenmiştir. Buna göre arkadaşça âşıklarda ihtiyatlı olmak, başarmak için uğraşmak, endişeli ve kaygılı olmamak, kendine güvenmek ve alıngan olmamak gibi özelliklerin daha çok gözlemlendiği öne sürülebilir.
- Tutkulu aşk biçimi ile beş faktör kişilik özelliklerinden dışadönüklük arasında olumlu yönde ilişki saptanmıştır. Tutkulu âşıklar konuşkan, atılgan, sosyal yönü kuvvetli kişilerdir denebilir. Yine duygusal denge kişilik özelliğiyle negatif yönde ilişkisi bulunan tutkulu âşık biçimine sahip kişilerde endişeli ve kaygılı olmayan kendine güvenli kişilik özellikleri gözlenebilir.
- Aşk biçimlerinden sahiplenici aşk biçimi ve kişilik özellikleri arasında anlamlı bir ilişki olmadığı sonucuna varılmıştır.
- Aşk biçimlerinden oyun gibi aşk biçimi ve beş faktör kişilik özelliklerinden uyumluluk kişilik özelliği negatif yönde ilişkili çıkmıştır. İlişkileri oyun gibi

algılayan oyuncu âşıklar başkalarını düşünmeyen, inatçı, alıcı kişilerdir denebilir.

- Mantıklı aşk biçimine bakıldığında sorumluluk kişilik özelliğiyle pozitif yönde deneyime açıklık kişilik özelliğiyle negatif yönde ilişkili bulunmuştur. Mantıklı âşıklar değişikliği sevmeyen, yeniliklere açıklık değil geleneksel olmayı tercih eden, hassas olmak yerine mantığını ön plana alan kişilerdir denebilir.
- Aşk biçimlerinin cinsiyetlerle olan ilişkisine bakıldığında kadınlar özgeci aşk ve mantıklı aşkta erkeklerden daha fazla puan almıştır. Bu sonuç kadınların ilişkilerinde erkeklerden daha mantıklı ve parterine kendini adayan bir tutuma girdiklerini göstermektedir. Erkekler ise oyun gibi aşk biçiminde kadınlardan daha yüksek puanlar almışlardır. Bu da Türk kültüründe erkeklere ilişkilerinde daha fazla tolerans tanınması ve daha çok ilişki yaşamasının özendirilmesinden dolayıdır denebilir.
- Üniversite öğrencilerinin kişilik özelliklerinin cinsiyetlere göre değişip değişmediğine bakıldığında ise sadece duygusal denge kişilik özelliği kadınlarda erkeklere oranla daha yüksektir. Bu da kadınların duygusal olarak erkeklerden daha hassas ve duyarlı olmasıyla açıklanabilir.
- Üniversite öğrencilerinin doğup büyüdüğü yerleşim yeri ile kişilik özellikleri ve aşk biçimlerine bakıldığında aşk biçimlerinin yerleşim yerine göre herhangi bir farklılık göstermediği, kişilik özelliklerinden ise dışa dönüklüğün büyükşehirde köy, kasaba ve ilçeye göre daha yüksek olduğuna ulaşılmıştır.

6.1. UYGULAYICILARA YÖNELİK ÖNERİLER

- Bu araştırmanın sonuçlarına göre kişilik ve aşk biçimleri arasındaki ilişkiler göz önünde bulundurularak ikili ilişkilerle ilgili çift terapilerinde bireylerin aşk biçimleri ve kişilik özellikleri dikkate alınabilir.
- Evlilik ve aile danışmalarında çiftlerin kişilik özellikleri ve aşk biçimleri arasındaki ilişkiler ortaya konularak sorunlarına çözümleri konusunda adım atılabilir.
- Özellikle eş seçimi aşamasında olan bireylerle çalışılırken öncelikle kendi kişilik özelliklerinin ve aşk biçimlerinin farkına varmalarına yardımcı olunabilir.

- Kişilik özellikleri ve aşk biçimlerinin bazılarının cinsiyetlere göre farklılaşabileceği dikkate alınarak psikolojik danışma süreçleri yönlendirilebilir.
- Eşler arası uyumun artırılması için aşk biçimlerinin neler olduğu ortaya çıkarılarak beklentiler daha açık ortaya konulabilir.

6.2. ARAŞTIRMACILARA YÖNELİK ÖNERİLER

Son olarak gelecekte yapılacak çalışmalara yönelik olarak araştırmacılara bir takım önerilerde bulunulmuştur. Bu öneriler şöyle sıralanabilir:

- Türk kültürüne özgü aşk biçimleriyle ilgili araştırmalar yapılabilir.
- Bu araştırma üniversite öğrencileriyle yapılmış olduğundan daha farklı gruplarla çalışmalar yapılabilir. Özellikle nişanlı, evli çiftlerle araştırmalar yapılabilir.
- İlişki ile ilgili farklı boyutlar araştırmalara katılabilir. Kıskançlık, ilişki doyumu, ilişki istikrarı gibi kavramlar araştırmacılar tarafından aşk biçimleriyle ilişkilendirilebilir.
- Kişilik ve aşk biçimleri bu çalışmada ele alınandan farklı kuramlarla incelenebilir.
- Aşk biçimleri boylamsal olarak ilişkiye başlama, devam ettirme ve olursa sonlandırma aşamalarında takip edilerek araştırılabilir.
- Uygulamaya yönelik olarak eş seçiminde kullanılacak bir aşk biçimi ve kişilik ölçeği geliştirilebilir.
- Evlilik ve aile danışmasında kullanılacak aşk biçimleri ve kişilik analizlerini içeren paket bir program geliştirilebilir.

KAYNAKLAR

- Aliyev, P. (2008). *Beş faktörlü kişilik özellikleri ve cinsiyet rollerinin üniversite alan seçimi ile ilişkisinin incelenmesi*. Yayınlanmamış yüksek lisans tezi, İstanbul Üniversitesi, Sosyal Bilimler Enstitüsü, İstanbul.
- Alpar, R. (2003). *Uygulamalı çok değişkenli istatistiksel yöntemlere giriş 1*. Ankara: Nobel Yayınları.
- Arranz, C. (2005). *Love attitudes and body esteem of internet personals website users*. Master Thesis, University of Hartford, Connecticut.
- Atak, H. ve Taştan, N. (2012). Romantik ilişkiler ve aşk. *Psikiyatride Güncel Yaklaşımlar*, 4 (4), 520-546.
- Ayers, S., Baum, A., McManus, C.& Newmann, S. (2007). *The Cambridge handbook of psychology, health and medicine*. Cambridge: Cambridge University Press.
- Bacanlı, H., İlhan, T. ve Aslan, S. (2009). Beş faktör kuramına dayalı bir kişilik ölçeğinin geliştirilmesi: Sıfatlara Dayalı Kişilik Testi. *Türk Eğitim Bilimleri Dergisi*, 7 (2), 261-279.
- Barrick, M.R., Stewart, G.L.& Piotrowski, M. (2002). Personality and job performance: Test of the mediating effects of motivation among sales representatives. *Journal of Applied Psychology*, 87 (1), 43-51.
- Beştav, G. (2007). *Romantik ilişki doyumu ile cinsiyet, bağlanma stilleri, rasyonel olmayan inançlar ve aşka ilişkin tutumlar arasındaki ilişkilerin incelenmesi*. Yayınlanmamış yüksek lisans tezi, Hacettepe Üniversitesi, Sosyal Bilimler Enstitüsü, Ankara.

- Breckler, S., Olson, J. & Wiggins, E. (2006). *Social psychology alive*. California: Thomson Learning.
- Budayev, S. (1998). Sex differences in the big five personality factors: Testing an evolutionary hypothesis. *Personality and Individual Differences*, 26, 801-813.
- Bugay, A. ve Tezer, E. (2008). Attachment styles and loving attitudes among Turkish university students. Paper presented at the 2nd Global Conference Persons, Intimicy, Love: Probing the Boundaries, Austria, 10-13.
- Burger, J.M. (2006). *Kişilik*. (1. baskı). (D. Erguvan, Çev.) İstanbul: Kaknüs Yayınevi.
- Büyüköztürk, Ş. (2007). *Sosyal Bilimler için veri analizi el kitabı. istatistik, araştırma deseni, SPSS uygulamaları ve yorum*. Ankara: Pegem A Yayıncılık.
- Büyükşahin, A. (2004). Lee'nin çok boyutlu aşk biçimleri. *Türk Psikoloji Bülteni*, 32, 118-120.
- Büyükşahin, A. (2006). *Yakın ilişkilerde bağlanım: Yatırım modelinin bağlanma stilleri ve bazı ilişkisel değişkenler yönünden incelenmesi*. Yayınlanmamış doktora tezi, Ankara Üniversitesi, Sosyal Bilimler Enstitüsü, Ankara.
- Cohen, J. (1988). *Statistical power analysis for the behavioral sciences*. New Jersey: Lawrence Erlbaum Associates, Publishers.
- Costa, P.T. & McCrae, R.R. (1992). Four ways five factors are basic. *Personality and Individual Differences*, 13 (6), 653-665.

- Creasey, G., Kershaw, K. & Boston, A. (1999). Conflict management with friends and romantic partners: The role of attachment and negative mood regulation expectancies. *Journal of Youth and Adolescence*, 28, 523–543.
- Çivitci, N. ve Arıcıoğlu, A. (2012). Psikolojik danışman adaylarının beş faktör modeline göre kişilik özellikleri ve yardım etme stilleri. *Mehmet Akif Ersoy Üniversitesi Eğitim Fakültesi Dergisi*, 23, 78-96.
- Çokluk, Ö., Şekercioğlu, G. ve Büyüköztürk, Ş. (2010). *Sosyal bilimler için çok değişkenli istatistik: SPSS ve LISREL uygulamaları*. Ankara: Pegem Yayınları.
- D'Angelo, E. (2007). *The loving person*. Indiana: Authorhouse.
- Davies, M. (1994). *The colors of love: Personality correlates of love styles*. London: Goldsmith Collage.
- Digman, M. & Inouye, J. (1986). Further specification of the five robust factors of personality. *Journal of Personality and Social Psychology*, 50 (1), 116-153.
- Engler, B. (2009). *Personality theories*. Massachusetts: Houghton Mifflin Harcourt Publishing.
- Ercan, H. (2008). *Genç yetişkinlerin aşk biçimleri ve benlik tipleri*. Yayınlanmamış doktora tezi, Ankara: Ankara Üniversitesi, Eğitim Bilimleri Enstitüsü.
- Erden-İmamoğlu, S. (2009). *Kişilerarası ilişkiler*. İstanbul: Yeni İnsan Yayınevi.
- Feldman, S. S. & Gowen, L. K. (1998). Conflict negotiation tactics in romantic relationships in high school students. *Journal of Youth and Adolescence*, 27, 691- 717.

- Friedman, H. & Schustack, M. (1999). *Personality: Classic theories and modern research*. USA: Allyn, Bacon.
- Fuller, D. (1982). *Love attitudes and personality style among heterosexual couples*. Florida: University of Miami.
- Furjman, W. & Schaffer, L. (2003). *Adolescence romantic relations and sexual behavior: Theory, research, and practical implications*. Mahwah, NJ: Erlbaum.
- Guarnieri, M., Wright, S. & Hudilburg, L. (2012). The relationships among attachment style, personality traits, interpersonal competency, and facebook use. *Journal of Applied Developmental Psychology*, 33, 294-301.
- Hammock, G. & Richardson, D. (2011). Love attitudes and relationships experience. *The Journal of Social Psychology*, 151 (5), 608-624.
- Helvacı, F. (2012). *Romantik ilişkilerde sorun çözme ve sosyal ilginin aşka ilişkin tutumlarla ilgisi*. Yayınlanmamış yüksek lisans tezi, Ondokuz Mayıs Üniversitesi, Eğitim Bilimleri Enstitüsü, Samsun.
- Hendrick, C. & Hendrick, S. (1986). A theory and method of love. *Journal of Personality and Social Psychology*, 50, 392-402.
- Hendrick, C., Hendrick, S. & White, J. (2004). Big five personality variables and relationship constructs. *Personality and Individual Differences*, 37, 1519-1530.
- Holen, J., Carey, C. & et. (2004). Loving styles: Relationship with personality and attachment style. *European Journal of Personality*, 18, 103-113.
- Hortaçsu, N. (1997). *İnsan ilişkileri*. Ankara: İmge Kitabevi.

- Hovardaoğlu, S. ve Büyükşahin, A. (2004). Çiftlerin aşka ilişkin tutumlarının Lee'nin çok boyutlu aşk biçimleri kapsamında incelenmesi. *Türk Psikoloji Dergisi*, 19 (54), 59-72.
- İnanç, B. ve Yerlikaya, E. (2009). *Kişilik kuramları*. (2. baskı). Ankara: Pegem Yayınevi.
- Jarvis, M. (2006). *Sport psychology*. New York: Taylor, Francis e-Book.
- Kahveci, H. (2001). *Yardım arama davranışları ile fatalistik düşünce ve beş faktör kişilik özellikleri arasındaki ilişkinin araştırılması*. Yayınlanmamış yüksek lisans tezi, Karadeniz Teknik Üniversitesi, Sosyal Bilimler Enstitüsü, Trabzon.
- Kalaycı, Ş. (2006). *SPSS uygulamalı çok değişkenli istatistik teknikleri*. Ankara: Asil Yayın-Dağıtım Ltd. Şti.
- Knox, D. & Schact, C. (2010). *Choices in relationships*. California: Wadsworth.
- Lamanna, M. & Riedmann, A. (2009). *Marriages and families*. California: Thomson Wadsworth.
- Lasswell, T.E. & Lasswell, M.E. (1976). I love you but i'm not in love with you. *Journal of Marriage and Family Counseling*, 38, 211-224.
- Mallouf, J., Thorsteinsson, E., Schutte, N., Buhullar, N. & Rooke, S. (2009). The five-factor model of personality and relationship satisfaction of intimate partners. *Journal of Research Personality*, 44, 124-127.
- Matthews, G. & Campbell, S. E. (1998). Task-induced stress and individual differences in coping. *Proceedings of the Human Factors and Ergonomics Society*, 42, 821-825.

- McAnulty, D. & Burnette, M. (2006). *Sex and sexuality, Vol.2*. Connecticut: Praeger.
- McCrae, R. & Allik, J. (2002). *The Five Factor Model of Personality Across Cultures*. New York: Plenum Press.
- McCrae, R. & Costa, P. (2006). *Personality in adulthood: A five-factor theory perspective*. New York: Guilford Press.
- Middleton, C. F. (1993). *The self and perceived-partner: Similarity as a predictor of relationship satisfaction*. Unpublished Phd thesis. Texas: Texas Tech University.
- Munroe, M. (2002). *The purpose and power of love & marriage*. Pennsylvania: Destiny Image.
- Neto, F. (2007). Love styles: A cross-culturel study of British, Indian and Portuguese college students. *Journal of Comparative Family Studies*, 239-254.
- Özabacı, N. (2004). *Evlilik öncesi ilişkiler. Evlilik okulu*. İstanbul: Remzi Kitabevi.
- Özer, B. ve Tezer, E. (2008). Aşka ilişkin tutum biçimlerinin olumlu ve olumsuz duyguları yordayıcılığı. *Türk Psikolojik Danışma ve Rehberlik Dergisi*, 3 (30), 19-29.
- Pines, A. (2010). *Âşık olmak: Sevgililerimizi neye göre seçeriz?* İstanbul: İletişim Yayınları.
- Paludi, E. (2012). *The psychology of love*. California: ABC-CLIO.
- Pervin, L. & John, O. (1997). *Personality: Theory and research*. New York: John Wiley.
- Pervin, L. (2008). *Handbook of personality*. New York: Guilford Press.

- Schmitt, D., Voracek, M., Realo, A. & Allik, J. (2008). Why can't a man be more like a women? Sex difference in big five personality traits across 55 cultures. *Journal of Personality and Social Psychology*, 94, 168-182.
- Sevi, E. (2009). *Psikobiyolojik kişilik modeli ve beş faktör kişilik kuramı: Mizaç ve Kişilik Envanteri ile Beş Faktör Kişilik Envanterinin karşılaştırılması*. Yayınlanmamış yüksek lisans tezi, Ege Üniversitesi, Sosyal Bilimler Enstitüsü, İzmir.
- Sharpe, J., Martin, N. & Roth, K. (2011). Optimism and the big five factors of personality: beyond neuroticism and extraversion. *Personality and Individual Differences*, 51, 946-951.
- Somer, O., Korkmaz, M. ve Tatar, A. (2002). Beş faktör kişilik envanterinin geliştirilmesi-I: Ölçek ve alt ölçeklerin oluşturulması. *Türk Psikoloji Dergisi*, 17 (49), 21-33.
- Somer, O., Korkmaz, M. ve Tatar, A. (2004). *Kuramdan uygulamaya Beş Faktör Kişilik Modeli ve Beş Faktör Kişilik Envanteri*. İzmir: Ege Üniversitesi Basımevi.
- Sternberg, R. (1986). A triangular theory of love. *Psychological Review*, 93 (2), 119-135.
- Strong, B., DeVault, C. & Cohen, T. (2011). *The marriage and the family experience: intimate relationships in a changings society*. California: Wadsworth.
- Swami, V., Buchanan, T., Furnham, A. & Tovee, M. (2008). Five-factor personality correlates perceptions of women's body sizes. *Personality and Individual Differences*, 45, 697-699.

- Szalma, J. & Taylor, G. (2011). Individual differences in response to automation: The five factor model of personality. *Journal of Experimental Psychology*, 17 (2), 71-96.
- Tüfekçi, S. (2008). *Romantik ilişkilerde genç yetişkinlerin aşka ilişkin tutumları ve kişilik özellikleri: Transaksiyonel analiz ego durumları açısından bir değerlendirme*. Yayınlanmamış yüksek lisans tezi, Marmara Üniversitesi, Eğitim Bilimleri Enstitüsü, İstanbul.
- Wan, W., Luk, C. & Lai, J. (2000). Personality correlates of loving styles among Chinese students in Hong Kong. *Personality and Individual Differences*, 29, 169-175.
- Whiteside, S. & Lynam, D. (1999). The five factor model and impulsivity: Using a structural model of personality to understand impulsivity. *Personality and Individual Differences*, 30, 669-689.
- Woll, S. (1989). Personality and relationship correlates of loving styles. *Journal of Research in Personality*, 23 (4), 480-505.
- Wood, J. (2010). *Interpersonal communication: Everyday encounters*. Massachusetts: Wadsworth.
- Worobey, J. (2001). Associations between temperament and love attitudes in a collage sample. *Personality and Individual Differences*, 31, 461-469.
- Wu, K., Linstead, K. & Lee, J. (2005). Blood type and the five factors of personality in Asia. *Personality and the Individual Differences*, 38, 797-808.
- Yalçın, İ. (2010). *İlişki geliştirme programının üniversite öğrencilerinin ilişki doyumu düzeylerine etkisi*. Yayınlanmamış doktora tezi, Hacettepe Üniversitesi, Sosyal Bilimler Enstitüsü, Ankara.

EKLER

EK-1**AŞKA İLİŞKİN TUTUMLAR ÖLÇEĞİ: KISA FORM**
Örnek Maddeler

Aşağıda aşk hakkında farklı tutumları yansıtan bazı ifadeler bulunmaktadır. Her ifade için o ifadenin karşısında bulunan 1 (Kesinlikle Katılmıyorum) ile 5 (Kesinlikle Katılıyorum) arasındaki rakamlardan size en yakın gelen rakamı daire içine alınız. Aşağıda bulunan bu ifadelere şuan ilişki içinde bulunduğunuz kişiyi, şuan birlikte olduğunuz biri yoksa en son birlikte olduğunuz kişiyi, bugüne kadar romantik ilişki yaşantınız olmadıysa idealinizdeki kişiyi düşünerek cevap veriniz.

1. Kız/Erkek arkadaşımınla aramızda fiziksel bir çekim var.
9. Bizim aşkımız en iyi olanı çünkü uzun bir arkadaşlıktan ortaya çıktı.
15. Kız/Erkek arkadaşımı seçmemdeki bir kriter onun kariyerimi nasıl etkileyeceğiydi.
21. Kız/Erkek arkadaşımın acı çekmesine izin vermektense kendim acı çekmeyi tercih ederim.

EK-3**KİŞİSEL BİLGİ FORMU****1. Cinsiyetiniz:**

Kadın Erkek

2. Yaşınız (Lütfen yazınız):**3. Yaşamınızın çoğunu geçirdiğiniz yerleşim birimi nedir?**

Köy Belde İlçe Şehir Büyükşehir

4. Şimdiye kadar duygusal bir birlikteliğiniz oldu mu?

Evet Hayır

EK-4

ETİK KURUL İZİNİ

**HACETTEPE ÜNİVERSİTESİ**
GENEL SEKRETERLİKYAZI İŞLERİ MÜDÜRLÜĞÜ
06100 Sıhhiye-Ankara
Telefon: 0 (312) 305 1008-1039 - Faks: 0 (312) 310 5552
E-posta: yazimd@hacettepe.edu.tr

Sayı: B.30.2.HAC.0.70.01.00/

433-1635

09.05.11

Sosyal Bilimler Enstitüsü Müdürlüğüne,*İlgi: 28.02.2011 tarih ve 200/1028 sayılı yazınız.*

Enstitünüz Eğitim Bilimleri Anabilim Dalı öğretim üyelerinden **Doç.Dr. Filiz BİLGE**'nin sorumluluğunda yürütülen "**Üniversite Öğrencilerinin Aşk Biçimleri ve Kişilik Özellikleri Arasındaki İlişkilerin İncelenmesi**" konulu 410.01-796 başvuru nolu çalışma, Üniversitemiz Senatosu Etik Komisyonunun **03 Mayıs 2011** tarihinde yapmış olduğu toplantıda incelenmiş olup, etik açıdan uygun bulunmuştur.

Bilgilerinizi ve gereğini saygılarımla rica ederim.

Prof. Dr. Sevil GÜRGAN
Rektör a.
Rektör Yardımcısı

Ek: Tutanak

EK-5
SCHEFFE TESTİ SONUÇLARI

Dependent Variable	(I) yaşamınızın çoğunu geçirdiğiniz yerleşim birimi	(J) yaşamınızın çoğunu geçirdiğiniz yerleşim birimi	Ortalamalar arası fark (I-J)
			Lower Bound
Dışadönüklük	köy	belde	-3,1416
		ilçe	-2,6830
		şehir	-4,2230
		Büyükşehir	-6,0706(*)
Deneyime açıklık	köy	belde	-6,9419(*)
		ilçe	-1,6863
		şehir	-3,0495
Dışadönüklük	belde	köy	6,9419(*)
		ilçe	5,2556
		şehir	3,8924
		Büyükşehir	2,9262