



HACETTEPE ÜNİVERSİTESİ  
GÜZEL SANATLAR ENSTİTÜSÜ

Piyano Anasanat Dalı

ARKEOLOJİK ÇAĞLARDA ANADOLU VE ÇEVRE KÜLTÜRLERDE ARP – LİR  
ÇALGILARININ OLUŞUM VE GELİŞİM SÜRECİ

Mehmet ŞAHİN

Yüksek Lisans Sanat Çalışması Raporu

Ankara, 2019

## Kabul ve Onay

Mehmet ŞAHİN tarafından hazırlanan "Arkeolojik Çağlarda Anadolu ve Çevre Kültürlerde Arp – Lir Çalgılarının Oluşum ve Gelişim Süreci" başlıklı bu çalışma, jürimiz tarafından Piyano Anasanat Dalı'nda Yüksek Lisans Sanat Çalışması Raporu olarak kabul edilmiştir.

Jüri Başkanı

Prof. Hande Dalkılıç.....

Jüri Üyesi (Danışman)

Dr. Öğr. Üyesi Sibel Özgün.....

Jüri Üyesi

Dr. Öğr. Üyesi Oya Ünler Bayka.....

Jüri Üyesi

Dr. Öğr. Üyesi Diler Argat.....

Jüri Üyesi

Dr. Öğr. Üyesi Selçuk Bilgin.....

Bu çalışma, Hacettepe Üniversitesi Lisansüstü Eğitim-Öğretim ve Sınav Yönetmeliği'nin ilgili maddeleri uyarınca yukarıdaki jüri tarafından uygun bulunmuştur.

Prof. Dr. Pelin YILDIZ  
Güzel Sanatlar Enstitüsü Müdürü

# ARKEOLOJİK ÇAĞLARDA ANADOLU VE ÇEVRE KÜLTÜRLERDE ARP – LİR ÇALGILARININ OLUŞUM VE GELİŞİM SÜRECİ

**Danışman:** Dr. Öğr. Gör. Sibel ÖZGÜN

**Yazar:** Mehmet ŞAHİN

## ÖZ

Dünyanın en eski Lir ve Arp çalgıları, milattan önce yaklaşık 2450 yılına tarihlenen ve Mezopotamya’da bulunan Ur şehrindeki mezarlarda yapılan kazılar sırasında ele geçmiştir. Bundan birkaç yüzyıl sonra Anadolu’da görülen çalgılar, güneyde Mısır’a, doğuya, Helen ve Roma kanalıyla da batıya yayılmışlardır. İlk dönem büyük sayılabilecek bir morfolojik yapıya sahipken, sonraki dönemde iyice büyümüş ve özellikle demir çağında ise küçülerek kolay taşınır ve çalınır hale dönüşmüştür. Milattan önce son bin yıl içindeki bu süreç ve sonrasında Lirler farklı çalgılara dönüşerek ortadan kalkarken, Arplar ise kendi içinde gelişimini yaparak bugünkü modern haline ulaşmıştır. Lirler, organolojik olarak büyük-küçük olarak ayrılabilirdiği gibi simetrik ve asimetrik olarak ta ikiye ayrılarak incelenebilirler. Arplar ise açık ya da kapalı olarak iki farklı yapıda olduğu gibi, aldığı şekle göre açılı, köşeli ya da dairesel gibi çeşitli isimler almışlardır.

**Anahtar Sözcükler:** Arp, çalgı, lir, Mezopotamya, Anadolu.

**ANATOLIAN AND ENVIRONMENTAL CULTURES IN ARCHAEOLOGICAL  
AGES: FORMATION AND DEVELOPMENT PROCESS OF HARP - LYRE  
INSTRUMENTS**

**Supervisor:** Assist. Prof. Sibel ÖZGÜN

**Author:** Mehmet ŞAHİN

**ABSTRACT**

The world's oldest Lyre and Harp instruments, dated to approximately 2450 b.c. and found in Ur in Mesopotamia during excavations made in tombs uncovered. A few centuries later than that seen in Anatolia, Egypt in the South, the East and the West are spread through Hellenistic and Roman. A huge first period when morphological structure in, during the next period thoroughly and in particular iron age is played has evolved into become easy and shrinking. This process in the last thousand years before Christ, and then transformed into different Lyres instruments disappear, while harps is in itself by doing the development of today's modern State. Lyres, organological can be detached as big as symmetric and asymmetric as little as they can be inspected by split. Harps is turned on or off as two different structure, according to angle, angular or circular shape receive various names such as.

**Keywords:** Harp, instrument, lyre, Mesopotamia, Anatolia.

## TEŐEKKÜR

Bu incelemenin yapılması esnasında desteęini eksik etmeyen danıőmanım Dr. Öğr. Gör. Sibel ÖZGÜN'e, çalışmama ayırdığım saatler sırasında benden desteęini bir an olsun esirgemeyen sevgili aileme, çalışmalarım sırasında bana umut verdięi ve her türlü kolaylığı sağladığı için değerli öğretmenim Müjgan AYDIN'a, bu incelemenin başından sonuna kadar her daim benimle olan ve gerek kaynakça gerek bana sağladığı üst düzey çalışma ortamı için sevgili hocam Oęuz ELBAŐ'a, benden manevi desteęini hiç bir zaman eksik etmeyen değerli büyüğüm Çaęatay AKYOL'a ve az veya çok bana yardımları bulunan arkadaşlarıma en içten duygularıyla teşekkür ederim.

## İÇİNDEKİLER DİZİNİ

ÖZ.....	i
ABSTRACT .....	ii
TEŞEKKÜR .....	iii
İÇİNDEKİLER DİZİNİ.....	iv
GÖRSELLER DİZİNİ.....	v
GİRİŞ.....	1
1. BÖLÜM: LİRLER VE ARPLARIN TARİHSEL SÜRECİ.....	4
2. BÖLÜM: LİRLER VE ARPLARIN ORGANOLOJİK YAPISI VE TÜRLERİ .....	15
3. BÖLÜM: TARİHSEL SÜREÇ İÇİNDE; LİR VE ARP ÇALGILARININ ORGANOLOJİK GELİŞİM, DEĞİŞİM VE DÖNÜŞÜMÜ.....	20
4. BÖLÜM: MEZOPOTAMYA, ANADOLU, ROMA, ORTA ASYA, SELÇUK, OSMANLI VE TÜRKİYE CUMHURİYETİ MÜZİK KÜLTÜRÜNDE LİRLER VE ARPLAR .....	22
5. BÖLÜM: LİR VE ARP ÇALGILARI ARASINDAKİ FARKLAR.....	36
6. BÖLÜM: MODERN ARP ÇALGISININ MORFOLOJİK YAPISI .....	37
SONUÇ.....	39
KAYNAKLAR.....	40
Etik Beyan .....	41
Yüksek Lisans Sanat Çalışması Orijinallik Raporu .....	42
Master's Art Work Report Originality Report .....	43
YAYIMLAMA VE FİKRİ MÜLKİYET HAKLARI BEYANI.....	44

## GÖRSELLER DİZİNİ

<b>Görsel 1.</b> Ok ve Yay .....	4
<b>Görsel 2.</b> Ok tan Arp'a.....	4
<b>Görsel 3.</b> Arp ve Lir.....	5
<b>Görsel 4.</b> Altın Boğa Başlı Lir .....	5
<b>Görsel 5.</b> Akad Silindir Mührü .....	6
<b>Görsel 6.</b> Silindir Mühür (Orta Tunç Çağı – Anadolu).....	7
<b>Görsel 7.</b> İnandık Vazosu.....	8
<b>Görsel 8.</b> Vazo Parçaları .....	8
<b>Görsel 9.</b> Pişmiş Toprak heykelcik Arp Çalan Müzisyen (Hitit dönemi).....	9
<b>Görsel 10.</b> Yumruk Biçimli Riton.....	10
<b>Görsel 11.</b> Zincirli Ortostatı.....	10
<b>Görsel 12.</b> Karatepe Ortostatı .....	11
<b>Görsel 13.</b> Kibebe Heykeli (Frig Dönemi) .....	11
<b>Görsel 14.</b> Asos Müzisyenleri ( Demir Çağı) .....	12
<b>Görsel 15.</b> Lir Çalan Müzisyenler (Demir Çağı - Anadolu) .....	13
<b>Görsel 16.</b> Lir Çalan Apollon (Roma Çağı – Anadolu) .....	14
<b>Görsel 17.</b> Büyük – Küçük Lirler .....	15
<b>Görsel 18.</b> Oturarak Arp Çalan Müzisyenler .....	16
<b>Görsel 19.</b> Açık – Açılı – Kavisli – Dik Açılı Arplar .....	17
<b>Görsel 20.</b> Çerçevesi / Kapalı Arplar .....	18
<b>Görsel 21.</b> Kolları Hayvan Başı ile Süslenmiş Hitit Liri .....	18
<b>Görsel 22.</b> Simetrik ve Asimetrik Lirler .....	19
<b>Görsel 23.</b> Eski Çağlardan Modern Çağa Arplar .....	20
<b>Görsel 24.</b> Lirler ve Dönüşüm .....	20
<b>Görsel 25.</b> Santur ve Zither .....	21
<b>Görsel 26.</b> Lirlerin Bulunduğu Mezar Odası Bacası Lirlerin Bulunuşu .....	23
<b>Görsel 27.</b> Gümüş Boğa Başlı Lir.....	23
<b>Görsel 28.</b> Kayık Biçimli Lir .....	23
<b>Görsel 29.</b> Altın Boğa Başlı Lir .....	23
<b>Görsel 30.</b> Alçı Lir (a).....	26
<b>Görsel 31.</b> Alçı Lir (b) .....	26
<b>Görsel 32.</b> Mozaik.....	27

<b>Görsel 33.</b> Mozaik (detay) .....	27
<b>Görsel 34.</b> Terakota Kabartma ve Arp Çalan Müzisyen (a) .....	28
<b>Görsel 35.</b> Terakota Kabartma ve Arp Çalan Müzisyen (b) .....	28
<b>Görsel 36.</b> Köşeli Arp (Eski Babil Dönemi) .....	29
<b>Görsel 37.</b> Köşeli Arp (Eski Babil Dönemi) .....	29
<b>Görsel 38.</b> Köşeli Arp (Eski Babil Dönemi) .....	29
<b>Görsel 39.</b> Köşeli Arp (Eski Babil Dönemi) .....	29
<b>Görsel 40.</b> Arp Çalan Kadın .....	30
<b>Görsel 41.</b> Arp Çalan Müzisyen .....	30
<b>Görsel 42.</b> Ayakta Arp Çalan Müzisyen .....	31
<b>Görsel 43.</b> Arp Çalan Müzisyen .....	31
<b>Görsel 44.</b> Ayakta Arp Çalan Müzisyen .....	31
<b>Görsel 45.</b> Ayakta Arp Çalan Müzisyen .....	31
<b>Görsel 46.</b> Yatay pozisyonda Arp çalan kadın müzisyen (Eski Babil Dönemi) .....	31
<b>Görsel 47.</b> Lir (Teller ses kutusunun üzerinde) .....	36
<b>Görsel 48.</b> Arp (Teller ses kutusunun içinde) .....	36
<b>Görsel 49.</b> Rococo Tarzında ARP (18. Yüzyıl) (Kraliçe Marie Antoinette'in Altın Pedallı Arpı) .....	38



## GİRİŞ

Eski çağların müzik kültürünü algılayabilme yönünde yürütülmekte olan çalışmalar için çalgıların fiziksel yapısını inceleyen organoloji ile ilgili araştırmalar, oldukça önemli bir kaynak oluşturmaktadır. Her müzik belgesinin kronolojik bir kotaya yerleştirilmesiyle, çalgıların tarihsel süreci, çalgı teknolojisindeki gelişmeler, çalgıların yapısal özellikleri, gelişimi, değişimi, dönüşümü ile ilgili yürütülen morfolojik çalışmalar, çalgıları bilimsel temelli kavrayabilmemiz açısından çok önemli bir veri tabanı oluşturur. Aslında müzik bilimi, çalgılar üzerine yürütülen tüm çalışmalar için organolojiyi temel alır. Bir başka ifadeyle çalgı üzerine yapılan tüm araştırma, değerlendirme gibi bilimsel çalışmaların, organoloji ya da çalgı bilimi üzerinden yürütüldüğünü söyleyebiliriz. Diğer taraftan bugüne kadar yapılmış ya da yapılmakta olan kültürel ve sosyolojik araştırmaların da çalgıların oluşum sürecini anlayabilmemiz açısından önemli bir kaynak oluşturduğunu ifade edebiliriz. (1) (Bo)

Yapılan araştırmalar göstermektedir ki, antik çağda Anadolu ve çevresine ait müzik kültürü üzerine yapılan araştırmalar devam etmekte, yapılan yeni keşifler ile daha önce alınmış kararlar ve değerlendirmeler üzerinde köklü değişiklikler olmak zorunda kalmıştır. Bu durum halen devam etmektedir. Hazırlanmış olan bu çalışma bugün elimize geçen belge ve bilgiler üzerinden yapılmıştır. Yarın ortaya çıkacak yeni belge ve bilgiler ile ciddi bazı değişiklikler yapılmak zorunda kalınabilir.

Sunulmuş olan çalışmada böyle bir yaklaşım içinde olmakla birlikte diğer taraftan İtalya, Irak, Özbekistan, Azerbaycan, Almanya ve Türkiye'den bilim insanlarının yapmış oldukları araştırmalar ile ortaya konulan organolojik çalışmalar temel alınmış ve kültürel, sosyolojik analizlerden de yararlanılmıştır.

Çalışma açıklamalarını aşağıdaki sıralama ile yapmaktadır:

1. Lirler ve Arpların tarihsel süreci
2. Lirler ve Arpların organolojik yapısı ve türleri
3. Tarihsel süreç içinde; Lir ve Arp çalgılarında organolojik gelişim, değişim ve dönüşümü

4. Mezopotamya, Anadolu, Roma, Orta Asya, Selçuk, Osmanlı ve Türkiye Cumhuriyeti müzik kültüründe Lirler ve Arplar
5. Lir ve Arp çalgıları arasındaki farklar
6. Modern Arp çalgısının morfolojik yapısı

### **Araştırmanın Konusu**

Araştırma, arkeolojik çağlarda Anadolu, Mezopotamya, Mısır, Doğu ve Orta Asya, Roma, Helen gibi çevre kültürlerde Lir-Arp çalgılarının oluşum ve gelişim süreçlerini incelemek ve belgeler ışığında açığa çıkarmayı hedeflemektedir. Bu araştırma ile ulusal ve uluslararası alandaki konuyla ilgili tüm müzisyen, araştırmacı, enstitü, dernek ve konservatuvar için kaynak sağlamak; çalışmanın ana amacını oluşturmaktadır.

### **Araştırmanın Önemi**

Lir ve Arp çalgılarının oluşum ve gelişimi ile ilgili tarihsel süreçleri, bugüne kadar arkeolojik çağlardan başlayarak ciddi ve kapsamlı bir bilimsel araştırma çalışması olarak ulusal ve uluslararası alanda yapılmamıştır. Yapılan çalışmalar çoğunlukla müzik arkeolojisi içinde ya da bölgesel düzeyde kalmıştır. Özellikle Anadolu'nun bu çalışmalarda yer almadığı ya da çok sınırlı olarak değerlendirildiği anlaşılmaktadır. Oysa Anadolu müzik arkeolojisi açısından çok zengin bir birikime sahiptir. Yapılacak bilimsel temelli araştırma ile çok önemli bir açık kapatılacak ve önemli bir kaynak olacağı düşünülmektedir.

### **Yöntem ve Veri Kaynakları**

Bu çalışma aşağıda belirtilen şekilde yürütülmüştür.

1. Araştırmanın temel alacağı kaynaklar belirlenmiştir.

#### **1.1. Müzik arkeolojisi kaynaklarının belirlenmesi**

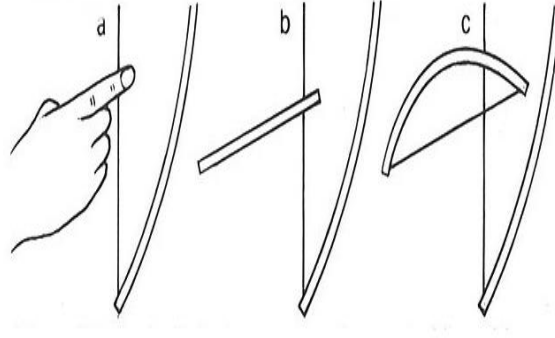
- 1.1.1. Alman Arkeoloji Enstitüsü Müzik Arkeolojisi yayınları, The Music of the Sumerians (Cambridge University), Folk Musical Instruments of Turkey, Türkiye'de Müzik Kültürü, VII. Uluslararası Hititoloji Kongresi bildirileri,

La musica in Etruria, Azerbaycan Mzik Aletleri ve benzeri kitaplar ile birok makale incelenmiřtir.

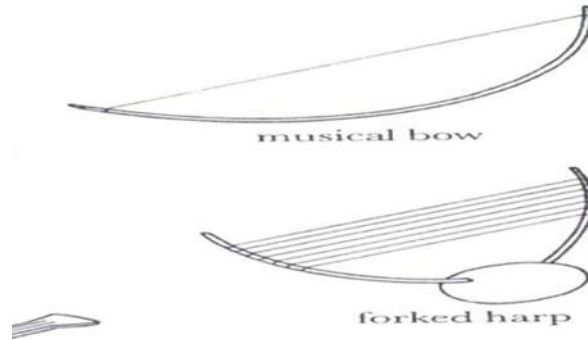
- 1.2. Mzeler, zel koleksiyonlar ve eřitli yayınlarda yer alan arkeolojik grsel belgeler incelenmiřtir.
- 1.3. zellikle Hitit metinlerinde yer alan arkeolojik yazılı belgeler incelenmiřtir.
- 1.4. Alan alıřmaları sırasında elde edilebilecek diđer belgeler incelenmiřtir.
2. Kaynaklar ve elde edilen belgeler incelenip, kronolojik bir anlayıř içinde Lir ve Arp algılarının oluřum ve geliřim sreci irdelenip yazım ařamasına getirilmiřtir.
3. Mzik arkeoloji zerine yrtlmř (Hattuřa vb.) projeler incelenip konuyla ilgili deđerlendirmeler yapılmıřtır.
4. Anadolu ve evre kltrlerinde Lir ve arp algılarının kıyaslamaları yapılarak etkileřimleri zerinde durulmuřtur.
5. Tm alıřma bir yayın haline getirilmiřtir.

## 1. BÖLÜM: LİRLER VE ARPLARIN TARİHSEL SÜRECİ

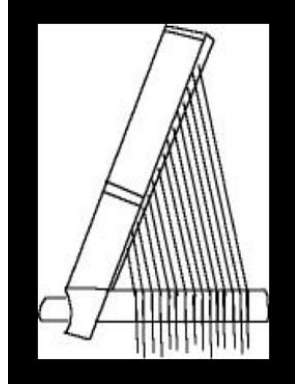
Eski çağlarda insan için yaşamsal önemi olan ve beslenme açısından en önemli eylem, av yapabilmektir. Av için önce taştan yaptığı silahları kullanan insan, zaman içinde ok ve yayı keşfetti. Oku, yay kullanarak avına atmaya çabalarken yaydan gelen seslerden etkilenen insan, yaydan doğrudan ses elde etmeye yöneldi. Yayı çekerken sesin geldiğini keşfettikten sonra bu eylemi geliştirmeye başladı. Yayın farklı şekilde çekerek, vurarak yeni sesler elde etti. Yayın yanına yeni bir tel daha ekleyerek daha da farklı sesleri duydu. Giderek tel sayısı arttı. Bu durum karşısında yayın fiziksel yapısı da değişti. Daha güçlü ses elde edebilmek için bir ses kutusu yapabilmeyi becerdi. Av için kullandığı bir tel, çalgı haline dönüştü. Bu çalgı, morfolojik olarak bir ses kutusu ve tellerin bağlandığı bir elemandan oluşuyordu. İşte böylece ilk ilkel Arp çalgısı meydana geldi. Arp'a paralel olarak yine benzer bir süreç sonunda Lir çalgısı da oluştu (Beşiroğlu, 2009).



**Görsel 1.** Ok ve Yay (Elbaş, 2017)



**Görsel 2.** Ok tan Arp'a (Elbaş, 2017)



ARP



LİR

**Görsel 3.** Arp ve Lir (Elbaş, 2017)

Bugün elimize geçen belgelere göre; Lir ve Arp çalgılarının ilk örneklerine, Mezopotamya’da rastlanmaktadır. M.Ö. 2450 yılında Ur kral mezarlarında Lir çalgılarına ulaşılmıştır. Altın boğa başlıklı Lir olarak bilinen bu çalgı dışında yine aynı dönemde ve aynı bölgede başka Lirler de bulunmuştur.

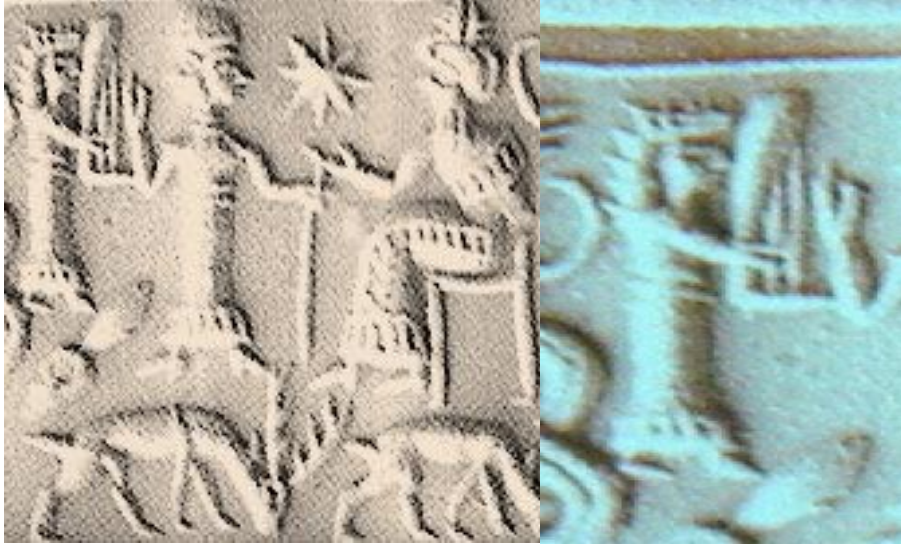


**Görsel 4.** Altın Boğa Başlı Lir (Rashid, 1984, s. 32)



**Görsel 5.** Akad Silindir Mührü (Beşiroğlu, 2009)

Arplar, Anadolu'da ilk olarak Mezopotamya'dan yaklaşık 500 yıl sonra M.Ö. 1750 yılına tarihlenen silindir mühür üzerinde görülmektedir. Konya Karahöyük'te bulunan silindir bir mühür üzerinde Tanrıça İřtar arp çalmaktadır. Silindir mühür üzerindeki sahne, tanrısal karakterler ile müzikal yapılar arasında önemli bağlantılara işaret etmektedir. Bu sahne köşeli Arp çalgısı ile ilgili önemli bir veri olarak karşımıza çıkar.

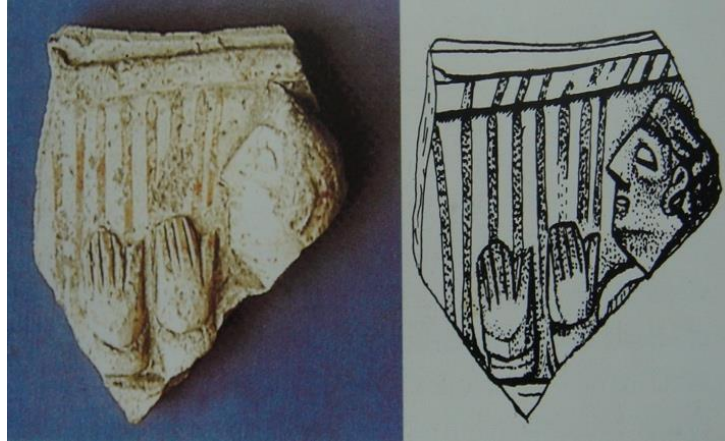


**Görsel 6.** Silindir Mühür (Orta Tunç Çağı – Anadolu) (Beşiroğlu, 2009)

Yaklaşık olarak M.Ö. 1650 yılına tarihlenen İnadık vazosu Lir tarihi açısından çok önemli örnekler vermektedir. Ayrıca yine aynı döneme ait bazı vazo parçaları ile heykelcikler de, Arp ve Lir tarihine ışık tutarlar. Bu belgelerde yer alan çok çeşitli Lirler, Anadolu'da yaşanmış olan Lir tarihi açısından çok önemlidir. Bu süreç Hitit çağına denk gelmektedir. Hititlerin bu ilk dönemlerinde Lirler, belki de ses yüksekliği sağlayabilmek için oldukça büyüktür. Taşımada ve çalmada ciddi güçlük çekilmiş olmalıdır. Lirler daha sonradan giderek büyüdüler ve insan boyundan çok daha yüksek boyutlara ulaştılar (Bachmann, 2011, s. 98).



**Görsel 7.** İnandık Vazosu (Beşirođlu, 2009)



**Görsel 8.** Vazo Parçaları (Beşirođlu, 2009)

Alacahöyük müzesinde sergilenen terakota bir heykelcik, arp çalan bir müzisyeni betimler. Bu dönemde çok az görülen Arp çalgısı için bu heykelcik, oldukça önemli bir belge niteliğindedir.





**Görsel 9.** Pişmiş Toprak heykelcik Arp Çalan Müzisyen (Hitit dönemi) (Elbaş, 2017)

Milattan önce 1530 yıllarına tarihlenen ve Eski Babil dönemine ait olan betimli pişmiş toprak kabartmada arp çalan bir müzisyen yer almaktadır. Bu kabartmada ses kutusunun genişliği dikkat çekicidir. Arp çalan müzisyen, özel bir giysi ve bir başlık kullanmakta ve arpı bir tabureye oturup dizlerinin üzerine dik olarak koyarak çalmaktadır. Telleri iki elini kullanarak çalmaktadır. Babil Arpları'nda ses kutusu daha da büyümüş ve tellerin bağlandığı kol ses kutusuna alt uçtan monte edilmiştir. Yedi adet tel, burada da boğumlu olarak bağlanmıştır. Yedi telin en kısası, en uzunun yarı uzunluğundadır.

Hitit çağında Anadolu'da bulunan yumruk biçimli madeni içki kabı (riton) üzerinde, fırtına tanrısı için yapılan ibadet sahnesi yer almaktadır. M.Ö. 1450-1200 yıllarına tarihlenen bu kap üzerindeki sahnede Lir çalan müzisyenler dikkat çekicidir. Kralın tanrıya kutsal sıvı sunumu yaparken müzisyenler Lirler ile müzik yapmakta, çalpara da ritim ile eşlik etmektedir. Lirler tanrıların çalgısı gibi görüldüğü için büyük çoğunlukla kült törenlerinde önemli görevler yapmış oldukları anlaşılmaktadır (Yıldırım ve Sipahi, 2011, s. 105).



**Görsel 10.** Yumruk Biçimli Riton (Beşiroğlu, 2009)

Geç Hitit dönemine ait Zincirli ve Karatepe ortostatları Lir çalgısı açısından önemli bilgiler vermektedir. Her iki taş kabartmada müzisyenler bir tören sırasında müzik yapmaktadırlar. Müzisyenler ayakta durarak ya da yürüyerek müzik yapabiliyorlardı. Ellerindeki Lirler, eski Hitit çağına göre çok daha küçülmüştür. Böylece kolayca taşınabiliyor ve çalınabiliyorlardı (Elbaş, 2010, s. 251)

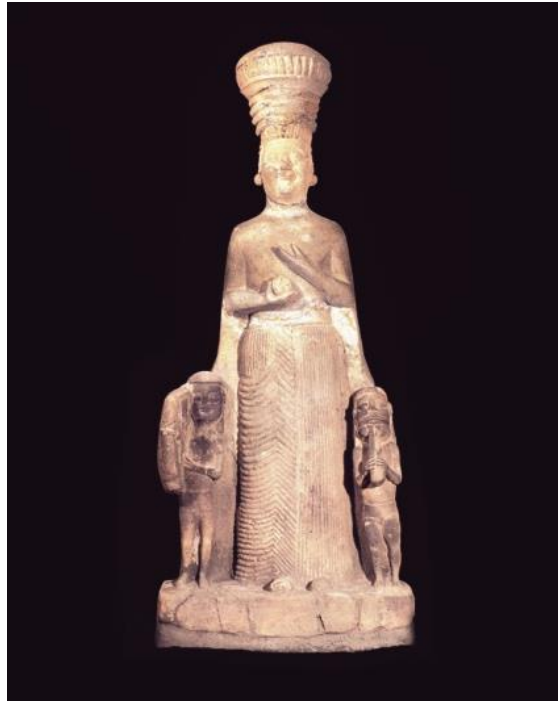


**Görsel 11.** Zincirli Ortostatı (Beşiroğlu, 2009)



**Görsel 12.** Karatepe Ortostatı (Beşirođlu, 2009)

Anadolu'da milattan önce son bin yılın başlarında Hitit imparatorluđundan sonra ortaya çıkan Frig imparatorluđu döneminde müzik, yaşamın önemli bir parçası olmuştur. Bu dönemden günümüze ulaşan ve halen Anadolu medeniyetleri müzesinde sergilenen Kibele heykeli, müzik açısından çok değerli bir belge niteliğindedir. Tanrıça Kibele'nin her iki ayađının yanı başında yer alan Lir ve Çifte Kaval çalan müzisyenler, müzik ile kutsallık arasında ciddi bir bađ olduğunu gösterir.



**Görsel 13.** Kibele Heykeli (Frig Dönemi) (Elbaş, Kalpaklı ve Öztürk, 2011)

Lirler ve Arpler, daha sonra gelen Demir ve Roma çağında da Anadolu'da sevilerek kullanılmıştır. Bunlar ile ilgili kült dünyasına ait birçok belge yer almaktadır. Çanakkale müzesinde sergilenen ve Asos müzisyenleri olarak isimlendirilen heykelcikler, dönemin müziği açısından oldukça önemlidir. Müzisyenler ve öndeki dansçı heykelcikleri, pişmiş topraktan (terakota) üretilmiş ve her biri yaklaşık 15 cm. boylarındadır. Hepsinin bir mezardan çıkmış olması içlerinden birinin ölmesi sonrasında hep birlikte olduğu arkadaşları ile gömüldüğü yönünde yorum yapmamıza neden olmaktadır. Arkeolojik çağlarda müzisyenler çoğunlukla aynı bölgede ya da yerde yaşamakta ve belki de ihtiyaç duydukları müzik çalışmalarını yapabilmekteydiler. Özellikle kült dünyası için yapılan müzik, hatasız olmak zorundaydı. Yapılacak hatanın büyük cezası vardı. Bu nedenle yoğun provalar yapmış olmaları yönünde görüş oluşturabiliriz.



**Görsel 14.** Asos Müzisyenleri ( Demir Çağı) (Elbaş, 2017)

Asimetrik Lir



Simetrik Lir



**Görsel 15.** Lir Çalan Müzisyenler (Demir Çağı - Anadolu) (Elbaş, 2017)

Roma döneminden kalan ve envanter numarası 2000 olan görkemli Lir çalan Apollon heykeli, halen İstanbul arkeoloji müzesinde sergilenmektedir. Bir insan büyüklüğünde ve mermerden yapılmış heykel, tam bir sanat eseri niteliğindedir. Bu heykelde yer alan Lirin birçok detayı betimlenmiştir. Oldukça süslü olan morfolojik yapısı dikkat çekicidir. Liri çalan Apollon, çalgısını büyük bir gösteri yaparak çaldığını gösterecek şekilde tasvir edilmiştir. Heykele bakıldığında, adeta Lirin sesi duyurulmak istenmiştir. Bu heykelde çalanın bir tanrı olduğunu düşünürsek, Lir çalgısının kutsallığı bir kez daha öne çıkar.

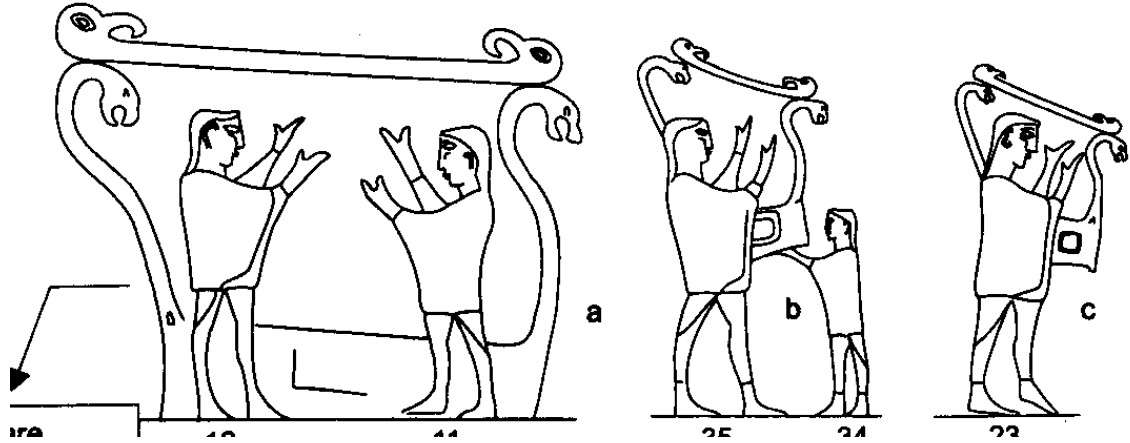


**Görsel 16.** Lir Çalan Apollon (Roma Çağı – Anadolu) (Elbaş, 2017)

## 2. BÖLÜM: LİRLER VE ARPLARIN ORGANOLOJİK YAPISI VE TÜRLERİ

Lirler ve Arplar bir ses kutusu, taşıyıcı kollar ve tellerin bağlandığı bir koldan meydana gelir. Her iki çalgıda aynı zaman süreci içinde oluşarak gelişmiştir. Eski çağlarda Lirler ve Arplar, havyan bağırsağından üretilmiş telleri kullanırken günümüzde genellikle teknolojik teller kullanılmaktadır. Gelişimle doğru orantılı olarak akort etme ve çalma tekniklerinde önemli değişiklikler olmuştur. Çalgıların ilk dönemlerinde; görsel belgeler üzerinde yapılan değerlendirmelere göre önceleri 5, 7 ile 11 civarında olan tel sayısı, zaman içinde ihtiyaç oranında sayıları artarak gelişim göstermiştir. Bugün modern Arplarda ise tel sayısı 47 ye kadar ulaşmıştır.

Antik çağların ilk dönemlerinde ses kutusu dikdörtgen prizma şeklinde ya da kavisli olabiliyordu. Kavisli olanlar çoğunlukla Mezopotamya’da görülmektedir. Ses yüksekliğini temel alan çalgı üreticileri antik çağların ilk döneminden sonra çalgıların boyutlarını oldukça büyütmüşlerdir. Bazı arkeologlar tarafından Meydan Lir’i olarak tanımlanan Büyük Lir, bugüne kadar tespit edilmiş en büyük Lir olarak tanımlanabilir. Bu Lire Mezopotamya’da da rastlanır. Yine Mezopotamya’da bu Lirden küçük ancak diğerlerinden büyük sabit Lirler de bulunmuştur. Bir Avrupa Birliği projesi tarafından yeniden yapılandırılan Büyük Lirin bas karakterli olduğu anlaşılmıştır. Taşınabilir olanlar da büyüktür ve ayakta çalabilmek için bir kişinin daha yardımına gerek duyulmuştur.



Görsel 17. Büyük – Küçük Lirler (Elbaş, Kalpaklı ve Öztürk, 2011)

Arkeolojik çağlarda Lirler oturarak ya da ayakta çalınabilirken, Arpların çoğunlukla oturarak çalındığı tespit edilmiştir. Arplar, genellikle iki diz üzerine ya da arasına yerleştiriliyor ve aşağıdaki örneklerde görüldüğü üzere iki el ile çalınıyordu.



**Görsel 18.** Oturarak Arp Çalan Müzisyenler (Elbaş, 2017)

Bu dönemde iki farklı tip Arp çalgısına rastlanmaktadır.

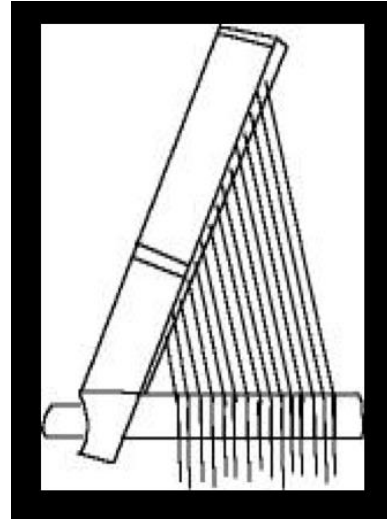
#### 1. Açık Arp

Bu tür Arplar, yapılışında aldığı açığa göre de isimlendirilmektedir. (Dik Açılı Arp, Açılı Arp, Kavisli Arp vb.)

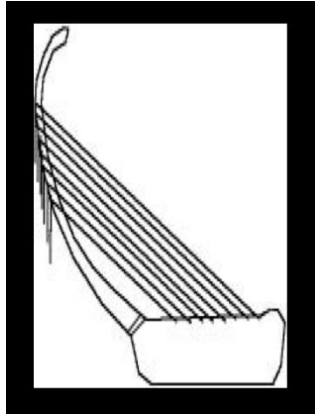




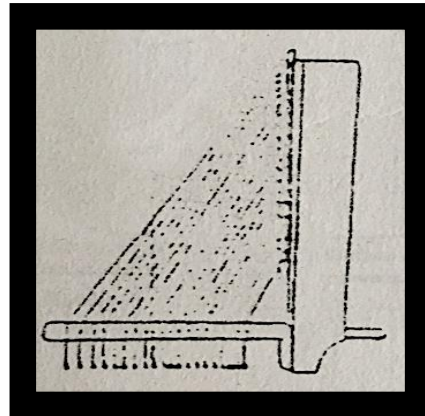
AÇIK ARP



AÇILI ARP



KAVİSLİ ARP



DİK AÇILI ARP

**Görsel 19.** Açık – Açılı – Kavisli – Dik Açılı Arplar (Beşiroğlu, 2009)

## 2. Kapalı Arp ya da Çerçeveseli Arp

Günümüzdeki orkestralarda kullanılan modern Arpların atası olarak da görülen Çerçeveseli Arp, ses kutusu ve tellerin bağlandığı elemanların arasına sağlamlığını artırmak üzere üçüncü bir bağlantı daha yerleştirilerek elde ediliyordu. Günümüzde bu teknik elbette çok geliştirilerek hala kullanılmaktadır.



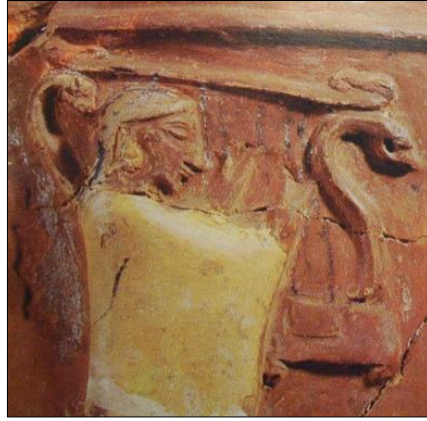
ÇERÇEVELİ ARP



KAPALI ARP

**Görsel 20.** Çerçeveli / Kapalı Arplar (Beşiroğlu, 2009)

Lir ve Arp çalgıları üzerinde, ilk dönemlerde hiçbir süs unsuru bulunmazken zaman içinde çok çeşitli süsler yer almıştır. Hitit Lirlerinin kollarında çeşitli hayvan figürleri süsleme unsuru olarak kullanılmıştır.



**Görsel 21.** Kolları Hayvan Başı ile Süslenmiş Hitit Liri (Beşiroğlu, 2009)

Lirler büyükten küçüğe çeşitli boyutlarda üretilmişlerdir. Anadolu'da belgelerde ilk kez görüldükten birkaç yüz sonra Lirler; küçülmüş, daha kolay taşınabilir ve çalınabilir hale dönüştürülmüştür. Artık Lir çalan müzisyenler bir başka kişinin yardımına gerek

duymadan çalabilmektedirler. Bu dönemde Lirler simetrik ve asimetric olarak iki gruba ayrilabilir.



**Görsel 22.** Simetrik ve Asimetrik Lirler (Beşirođlu, 2009)

Asimetrik olan Lirler çeşitli uzunlukta olduklarından ve çok sayıda teller bulundurduklarından bir ezgiyi rahatlıkla çalabilme imkanı doğmuştur. Simetrik Lirlerin ise aynı uzunlukta ve az sayıda telleri olması nedeniyle bir ezgi çalmaktan öte ezgiyi çalana belirlenmiş bir tondan eşlik ettikleri yönünde yorum yapılabilir.

Lirler özellikle Demir çađı ve sonrasında deđişip farklı çalgılara dönüşerek gelişimini sürdürürken; arplar ise kendi içinde gelişmiş ve günümüzdeki modern Arplara ulaşincaya kadar organolojik yapısı önemli ölçüde deđişim geçirmiştir (Ođuz, 2010, s. 10).

### 3. BÖLÜM: TARİHSEL SÜREÇ İÇİNDE; LİR VE ARP ÇALGILARININ ORGANOLOJİK GELİŞİM, DEĞİŞİM VE DÖNÜŞÜMÜ

Arplar kendi içinde gelişimini sürdürmüş ve tarihsel süreç içinde yapısal değişimler geçirerek günümüzdeki modern Arpa ulaşmışlardır.



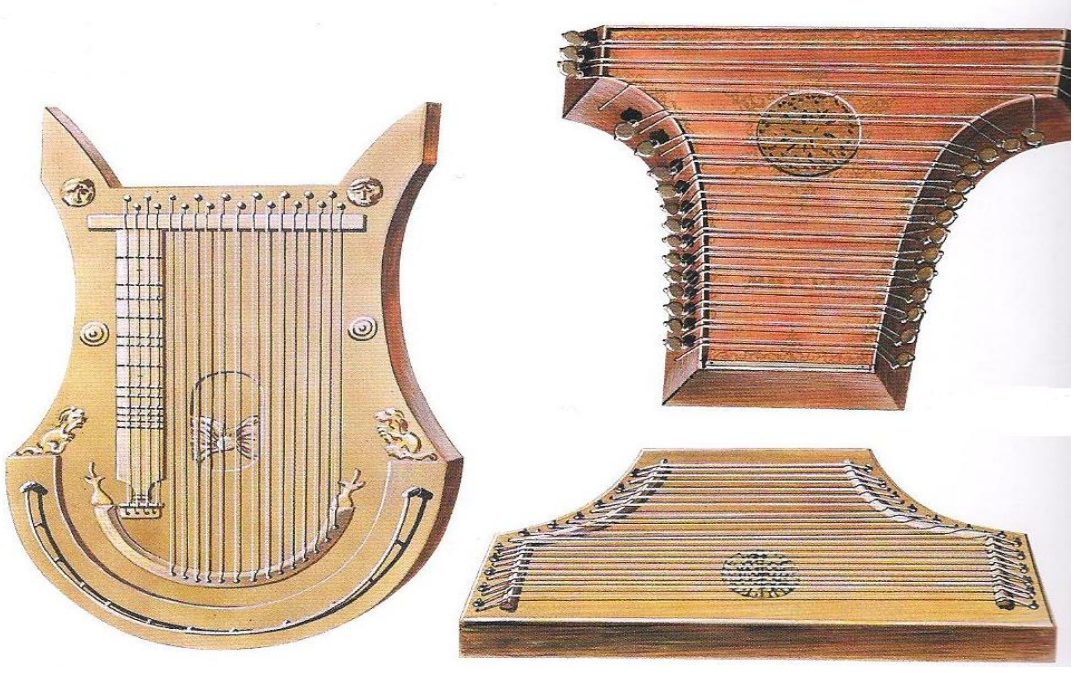
**Görsel 23.** Eski Çağlardan Modern Çağa Arplar (Elbaş, 2017)

Lirler ise farklı çalgılara dönüşerek gelişim ve değişim yaşamıştır. Lir ve Arp çalgılarının en önemli özelliklerinden biri de tek bir tel çekildiğinde tek ses elde edilmesidir. Bu durum müzisyenler üzerinde olumsuz etki yaratmış ve bunu düzeltmek için Lir çalgısına bir kol eklenerek tek telden birden fazla ses elde etme imkanı sağlamıştır. Bu yeni çalgı, giderek gelişip günümüzdeki gitar çalgısına dönüşmüştür.



**Görsel 24.** Lirler ve Dönüşüm (Elbaş, 2017)

Lirlerin ses kutusundaki büyüme giderek artmış ve tüm çalgıyı kaplamıştır. Bu durumda çalgının dikey değil yatay biçimde çalınmasının daha uygun olacağı ortaya çıkmıştır. Zither, santur ve kanun gibi çalgılar böylece ortaya çıkmıştır (Radevsky, 2006, s. 150).



**Görsel 25.** Santur ve Zither (Elbaş, 2017)

#### **4. BÖLÜM: MEZOPOTAMYA, ANADOLU, ROMA, ORTA ASYA, SELÇUK, OSMANLI VE TÜRKİYE CUMHURİYETİ MÜZİK KÜLTÜRÜNDE LİRLER VE ARPLAR**

Yakın doğu ve Avrupa'nın arasında önemli bir kültürel merkez konumunda olan Eski Anadolu, farklı kültürlerden etkilenerek kendine özgü bir müzik kültürü oluşturmuştur. Eğer karşılaştırmalı bir yaklaşım benimserseniz konuyu şu şekilde değerlendirebiliriz. MÖ 2000 yıllarıyla MS 500 yılları arasındaki Anadolu telli çalgıları incelendiğinde birçok çalgının, ulusal sınırlar içinde hapsedilememiş olduğunu anlarız. Çünkü onların hepsi hafif ve taşınabilirdi. Ancak elbette çalgılar, müzisyenler ile gelenekleri takip ederek çevre kültürlerinde yayılım gösterdiler.

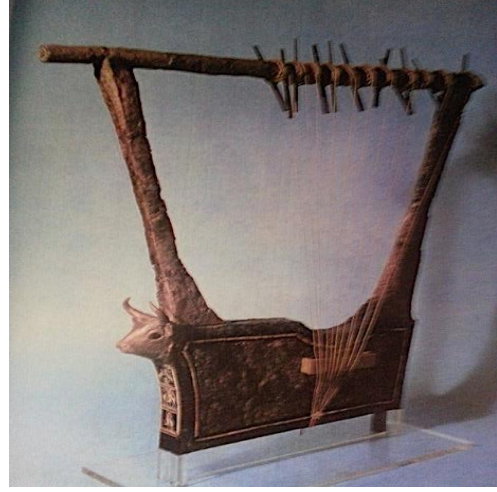
Arkeolojik çağlarda Anadolu ve çevre kültürlerde üç tip telli çalgı bulunuyordu ve bunlar, MÖ dördüncü ve üçüncü bin yıllık devrelerde ortaya çıkış sırasına göre Arp, Lir ve Tambura tipli çalgılardı (bağlama ailesi). Bu çalgılar Anadolu'da, bugün elimize geçen belgelere göre MÖ 2500 yıllarında ortaya çıkmışlardır. Bu sıralarda güneyde, Mezopotamya'da önce Lirler ve Arplar görülmüş ve 2 bin yıldan fazla bir sürede işlevsel olmuştur. Bu çalgılar, bu coğrafyadan farklı bölgelere ve Mısır'a yayılmışlardır.

Mezopotamya'da Lirler ve Arplar:

M.Ö. 2450 yıllarında Sümerler döneminde Ur şehrindeki kral mezarlarında az çok korunmuş dokuz lir kalıntısı bulunmuştur. Bunların beş tanesinin onarımı gerçekleştirilebilmiştir. En güzel lirlerin üç tanesi PG 1237 numaralı mezar odasının bacasında, bacanın güneydoğu duvarına yakın bir yerde bulunmuştur. Buldukları konumda çekilen fotoğrafları ise aşağıda görülmektedir. Bunlardan üçü; günümüzde Londra'daki British Museum da bulunan "Gümüş Lir", Philadelphia'daki Pennsylvania Üniversitesi Müzesi'nde bulunan kayık biçimli lir ve Bağdat'taki Irak Müzesi'nin en muhteşem eserlerinden biri olan "Altın Boğa Başlı Lir"dir (Rashid, 1984, s. 28).



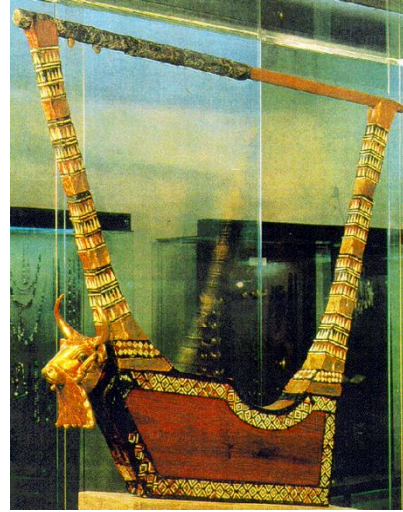
**Görsel 26.** Lirlerin Bulunduğu Mezar Odası Bacası Lirlerin Bulunuşu (Beşiroğlu, 2009)



**Görsel 27.** Gümüş Boğa Başlı Lir (Beşiroğlu, 2009)



**Görsel 28.** Kayık Biçimli Lir (Beşiroğlu, 2009)



**Görsel 29.** Altın Boğa Başlı Lir (Beşiroğlu, 2009)

Bu Lirlerden en iyi korunmuş, altın varakla kaplanmış sakallı bir boğa başına sahip olması nedeniyle “Altın Lir” olarak adlandırılan resimde görülen Lirdir. Bu lir, Ur'da bulunan örneklerin arasında en büyük ve görkemli olanıdır. Ses kutusunun dar olan tarafını dört hayvan sahnesini tasvir eden, deniz kabuklarıyla bezeli bir plaka süslemektedir. Etrafını ise değerli taşlardan oluşan mozaik bir şerit çevrelemektedir. Lirin kolları altın varaklı ve taş mozaik kakmalı süslere sahiptir. Kolları ses kutusuna sabitlemek için pimler kullanılmış ve tellerin bağlandığı kol ise altın manşetlerle kollara tutturulmuştur. Ses kutusunun üst kısmında yer alan girintinin, hayvan formuna uygun olması düşünüldüğü boğanın sağrını

simgelemesi açısından yapıldığı yönünde görüşler vardır. Altın Lir; 1.20 metre yükseklik, 1.40 metre en (tellerin bağlandığı çubuk boyu). Ses kutusu; 0,65 metre uzunluk, 0,33 metre yükseklik ve 0.08 metre derinliğe sahiptir.

Sümer Lirleri'nin karakteristik özelliği, daha ilk bakışta göze çarpan boğa sembolizmidir. Rezonatör ya da ses kutusu stilize edilmiş bir boğa gövdesini andırırken, dikkatleri üzerinde toplayan boğa başı ise sanatsal odak noktası olarak daha doğal bir görünüme sahiptir. Boğa, Anadolu ve Mezopotamya'da, tarih öncesi dönemlerden gelen bereket kültü bağlantısı ve ilahi bir gücü temsil etmesi açısından önemlidir. Anadolu neolitik çağının önde gelen yerleşkelerinden Çatalhöyük duvar resimlerinde de boğa figürü öne çıkar. Bu yerleşkelerin evlerinde boğa boynuzlarının üst üste konması tanrıların alameti olarak görülmesinden kaynaklanmaktadır. Bir kralın boynuz takması da onun ilahi gücünü işaret etmektedir. Mezopotamya sanatında da kafasında boynuzlar bulunduğu için tanrı olarak karakterize edilen insan benzeri varlıklar ortaya çıkmıştır. Bazı buluntularda da boynuzlar arasında bitki motifleri bulunan taşlar görülmüştür. Dini şiirlerde tanrıların lakapları "Boğa", "Büyük Boğa" veya "Gök Boğası" olarak nitelenirken, tanrıça "İnanna" ise "Yaban İneği" şeref unvanını taşımıştır. Çeşitli boğa figürleri; Asur saraylarında, kanatlı, insan başlı, boynuz taçlı kapı bekçileri olarak, silindir mühürlerde ise Babil'in İhtar kapısında modellenerek kullanılmıştır. Boğa figürü Anadolu ve Mezopotamya'da binlerce yıl boyunca tanrısal bir gücü ve kudreti temsil etmiştir.

Kral mezarlarında bulunan ve bu bağlamda değerlendirilmesi gereken lirlerin de, özel bir kült anlamı da kazanmış olduğu anlaşılmaktadır. Tınısı, tellerin titreşimlerinde kendisini insanlara doğrudan ve içe işleyen bir şekilde gösteren tanrının kudretli sesini temsil ediyordu. Süslerin en görkemlisi, sanatkârane boğa başı, çalgının dinî ortama olan bağlantısını kuruyordu. Tüm değerlendirmeler Lir çalgısının, antik çağın kült dünyasının da bir parçası olduğunu açıkça göstermektedir. Lir çalgısı, Hitit dilinde "GIS INANNA" olarak isimlendirilmiştir. İnanna bir tanrı ismidir ve Lir için adeta tanrıların çalgısı olduğu anlatılmak istenmiştir. Bir başka ifade ile Lir çalgısı antik tanrısal bir güce sahiptir.

Yukarıda anlatılan üç Lir, Ur şehrindeki PG 1237 mezarında üst üste bulunmuştur. Altın Lir, bu üçlünün en üstünde yer almaktaydı. Ahşaptan imal edilmiş olan Altın Lir, topraktan çıkarıldığında ses kutusundaki mozaik kaplama, bağlantı çubuğunun gümüş kaplaması, altın, deniz kabuğu, lapis lazuli ve kırmızı macun süslemeler dışında bir şey kalmamıştı.



Ölçüleri kesine yakın olarak tespit edildikten sonra yeniden yapılandırılarak güncel halini almıştır. Yeniden yapılandırılan Lirin gövdesi sedir ağacından üretilmiştir.

İlk Ur hanedanlığı döneminde (M.Ö. 2450 civarı) üretilmiş olan Lirler, bugüne kadar elimize geçen belgelere göre dünyanın en eskileri ya da ilkleri olarak karşımıza çıkmaktadır. Bu Lirlerden Gümüş Lir Ur krallığının 1237 numaralı mezar bacasında bulunmuştur. 1.06 metre yüksekliğinde ve 0.97 metre uzunluğundadır. Bu ölçüleri ile Altın Lir'den biraz daha küçüktür. Alnın dar yüzü, gözleri deniz kabuğu ve lapis lazuliden yapılmış gümüş bir boğa kafası ve deniz kabuklarından üretilmiş dikdörtgen bir şerit ile süslü, yan duvarlar ise mozaik taşlardan üretilmiş bir kenar şeridi ile çevrilidir. Çalgının orijinalinde gövdenin tamamı, küçük gümüş çivilerle tahtaya çakılmış ince bir gümüş tabaka ile kaplıydı. Ancak bu gümüş tabaka, zaman içinde toz haline gelmesi ve okside olması nedeniyle ortadan kalkmıştır. Teller ses kutusunun üzerine bir eşik yardımıyla bağlanmıştır. Teller yukarı doğru birbirinden ayrılarak uzanmaktadır. Bu çalgıda burguluklar orijinal olarak bulunmuş olup, gümüş ile kaplanmış olan bağlantı kolu üzerinde yer almaktadırlar. Çalgının 11 tele sahip olduğu anlaşılmaktadır. Yapılan kazı sırasında bağlantı çubuğunun üzerinde yer yer siyah şeritler halinde dokuma kalıntıları bulunmuştur. Bu tespit, tellerin doğrudan bağlantı çubuğuna değil de etrafına dolanmış olan şeridin üzerine tutturulduğu yönünde yorum yapılmasına neden olmuştur. Yeniden yapılandırılan “Gümüş Lir” bugün British Museum’da bulunmaktadır.

Yine aynı Ur kral mezarında bulunan “Kayık Biçimli Lir”, diğer örneklerden farklı bir yapıya sahiptir. Kayık biçiminde bir ses kutusuna sahip olup, kayığın arkaya uzanan kıvrımlı kısmı ise arka kolu oluşturmaktadır. İlk kol ses kutusunun ön kısmında dik olarak durmakta ve dik bir açıyla arkaya doğru uzanan bağlantı çubuğunu tutmaktadır. Rezonatör ya da ses tablasının üzerine ayrıca ön kola yaslanan, sıçrama pozisyonunda bir geyik figürü monte edilmiştir. Bağlantı çubuğu üzerinde yer alan gümüş kaplama üzerinde bulunan izlere bakarak çalgının 11 tele sahip olduğu anlaşılmaktadır. Ancak burguluklar bulunamamıştır. Lirin yüksekliği 1.16 metre, uzunluğu ise 1.40 metredir.



**Görsel 30.** Alçı Lir (a) (Beşiroğlu, 2009)



**Görsel 31.** Alçı Lir (b) (Beşiroğlu, 2009)

Kazı şartlarının uygun olması nedeniyle “Alçı Lir” ismi verilen çalgı çok daha iyi şartlarda topraktan çıkarılmış ve günümüze kadar ulaşmıştır. Bu Lirin ölçüleri çok daha kesin olarak yapılabilmektedir. Toprakta erimiş olan ahşap kısımların bıraktığı izler alçı ile doldurulmuş ve böylece çalgının gerçeğine çok yakın kalıbı elde edilmiştir. Adı da yapılan bu işlem nedeniyle “Alçı Lir” olarak konulmuştur. Bu çalgıda topraktan geriye kalan boğa başı ve deniz kabuğundan yapılmış süslemesi, ses kutusunun alın tarafında bulunmuştur. Binlerce yıl içinde toz haline gelmiş olan teller, toprağa açık renkli çizgiler halinde izler bırakmıştır. Bu toz kalıntıları incelendiğinde tellerin hayvan bağırsağından ya da sinirden yapıldığı görüşüne varılmıştır.

Ur’da bulunanlardan Alçı Lir dışındakilerin tamamı ezilmiş olduğundan yaklaşık ölçü elde edilirken bu kez alçı ile yapılan dolun nedeniyle çalgının kesin ölçülerine ulaşılmıştır. Lirin uzunluğu 1.00 metre, yüksekliği 0.90 metre, iki kolun birbirine olan uzaklığı üstte 0.85 metre, kollar 5x3 ve 4x3 enine kesit ölçülerindedir. Ur’da bulunan diğer çalgılara göre bu Lir, çok daha küçük ve narindir. Kral mezarlarında bulunan diğer görkemli çalgılardan sade yapısıyla ayrılmaktadır. Yapımı için daha az değerli bir malzeme olan bakırın kullanıldığı boğa başı ve rezonatörün alın tarafındaki deniz kabuğu levhası dışında, ahşap kısımlarda mozaik ya da başka herhangi bir değerli kaplama mevcut değildir. Belki de bu Lir için Eski Sümer döneminde günlük kullanım için üretildiği yorumu yapılabilir. 3 santimetre çapındaki tellerin bağlandığı bağlantı çubuğunun basınç nedeniyle eğilmiş olduğu açıkça bellidir. Son telin arka taraftaki kola olan uzaklığı 7 santimetre, ilk telin ön kola olan uzaklığı ise 20 santimetredir. Buluntu yerinde yapılan gözlemlere göre teller

arasında 1,5 santimetrelik mesafe ve tel sayısının 10 ya da 11 olduğu belirlenmiştir. İnce kolların ses kutusuna pimler ile bağlandığı tespit edilmiştir.



**Görsel 32.** Mozaik (Beşiroğlu, 2009)



**Görsel 33.** Mozaik (detay) (Beşiroğlu, 2009)

İlk Ur hanedanlığına (M.Ö. 2450) ait PG 779 numaralı mezar da bulunan ve müzisyenlerin de görev aldığı bir kült sahnesini tasvir eden mozaik, Lir çalgısı açısından önemli bilgiler vermektedir. Burada tasvir edilen Lirin ses kutusu boğa formunda tasvir edilmiştir. Giriş ucunda yer alan boğa açıkça görülmektedir. Lirin 11 teli bağlantı çubuğuna tutturulmuş, burada görülen boğum benzeri şişkinliklerin ise bağlantı çubuğuna sarılı kumaş ya da deri şeritlere sarılan teller nedeniyle olduğu görülmektedir. Teller neredeyse birbirine paralel olarak aşağıya uzanmakta ve ses kutusunun üzerindeki köprü kanalıyla yine buraya bağlandığı anlaşılmaktadır. Ses kutusunun üzerinde görülen üçgenin, ses yüksekliği sağlayabilmek amacıyla açılan bir ses deliğini göstermiş olabileceği söylenebilir. Ses kutusunun ön ucundan müzisyenin omuzuna giden bir kemer bağlantısı yer almaktadır. Müzisyen böylece çalgısını rahatlıkla taşıyıp çalabilmektedir. Doğal olarak çalabilmek için iki elini de kullanması ve bunun içinde boşta olmaları gerekmektedir.



**Görsel 34.** Terakota Kabartma ve Arp Çalan Müzisyen (a) (Beşiroğlu, 2009)



**Görsel 35.** Terakota Kabartma ve Arp Çalan Müzisyen (b) (Beşiroğlu, 2009)

Eski Babil döneminden sonra Arp çalgısı, oldukça farklı bir forma dönüşmüş ve “Köşeli Arp” olarak adlandırılan bir yapı oluşmuştur. Arp, Ses Kutusu ve Tellerin Bağlandığı Kol olarak iki parçadan oluşmaktadır. Eski Sümer Arpı’na göre daha dayanıklı bir yapıda olup akordunun daha uzun süre kalabildiği düşünülmektedir. Köşeli Arplar, çalınırken tutulma şekillerine göre dikey, açılı ya da yatay olarak kullanılabilir. Ses kutusu düz ya da üstü yuvarlatılmış, yay biçimli olabileceği gibi, profilden bakıldığında arka yüzünde hafif bir kıvrıma sahip olabilmektedir. Tellerin bağlandığı kol, dik ya da dar açı ile ses kutusuna bağlanabilmektedir. Köşeli Arplar, Eski Babil döneminde terakota (pişmiş toprak) kabartmalarda çok miktarda tasvir edilmişlerdir.

Mısır’da ise Köşeli Arplar, IV. Amenophis zamanında (M.Ö. 1364-1347) döneminde ortaya çıkmıştır. Yeni krallığın sonlarına doğru bu çalgı, giderek daha fazla sevilmeye başlamış ve zaman içinde geleneksel kavisli Arplara göre öne çıkmıştır. Mısır görsel belgeleri, M.Ö. 110 yılından kalma Kıbrıs işi bir bakır işleme ve İran tasvirleri de bu çalgının sahip olduğu geniş kullanım alanına tanıklık etmektedir.



**Görsel 36.** Köşeli Arp (Eski Babil Dönemi)  
(Beşiroğlu, 2009)



**Görsel 37.** Köşeli Arp (Eski Babil Dönemi)  
(Beşiroğlu, 2009)



**Görsel 38.** Köşeli Arp (Eski Babil Dönemi)  
(Beşiroğlu, 2009)



**Görsel 39.** Köşeli Arp (Eski Babil Dönemi)  
(Beşiroğlu, 2009)

Otururken veya yürürken çalınmasına göre, çalgının tutuluş şekli ve tekniği de değişiyordu. Eski Babil kabartmalarında oturur şekilde tasvir edilmiş olan müzisyenler, köşeli arpını dikey yürüyerek çalanlar ise yatay tutuyorlardı (Resim 17 - 20). Aynı dönemde çalgının iki farklı tutuş şekliyle çalınıyor olması, son derece dikkate değerdir. Arp çalan müzisyen oturur pozisyonda enstrümanını uyluğuna dayıyor, ses kutusunu omzuna yaslıyor ve telleri iki eliyle birden çalabiliyordu. Ancak yürürken dikey konumdaki çalgı, bir elle tutulması nedeniyle özel bir taşıma düzeneği olmadan iki elle birlikte çalınmıyordu. Bu nedenle çalgı çeşitli törenlerde yürürken, kolun üst kısmı ya da dirseklerle sıkıştırılmak suretiyle, ses kutusunun sonu gövdeye doğru bastırılıyordu. Görsel belgeler, köşeli arpın yatay şekilde tutulması halinde pena kullanımını zorunlu kıldığını ortaya koymaktadır. Penanın dikey değil de yatay biçimde tutulan köşeli arpıta kullanıldığı

gerçeğinin açıklaması, yatay ya da çapraz tellerin bu tür bir çalış tarzına daha uygun olmasından çok, bu arp tipinin aslında bir askeri yürüyüş çalgısı işlevi görmesinden olduğunu söyleyebiliriz. Pena ile çalmak hiç şüphesiz askeri yürüyüşlere daha uygun bir müzik üretilabiliyordu. Ayrıca ses yüksekliği de elde edilebiliyordu. Arp çalan müzisyenin oturmak için katlanabilir bir tabure kullandığı, kabartmalı tasvirden anlaşılmaktadır. Teller üzerinde betimlenen eller, çalma pozisyonunda ve parmaklar bükülmüş şekilde gösterilmiştir.



**Görsel 40.** Arp Çalan Kadın (Elbaş, 2017)



**Görsel 41.** Arp Çalan Müzisyen (Elbaş, 2017)

Eski Babil döneminde yapılmış bir terakota kabartma parçalarında, bir tabure üzerine oturan ve uzun elbisesi ile Arp çalan bir müzisyen tasvir edilmiştir. Resimde müzisyen Köşeli Arpı kucagında rahatlıkla tutabilmek için ayaklarına bir dayanak koymuştur. Oturduğu taburenin üzerine de bir minder koymuştur. Figürün başı eksik olmasına rağmen elbisesinden kadın olduğu anlaşılmaktadır. Resimdeki kadın müzisyen dört telli bir Arp çalmakta ve teller bağlantı çubuğundan aşağı doğru sarkmaktadır. Tellerin böyle sarkması Asur Arpları'nda sık görülmektedir. Arp çalan müzisyen katlanabilir bir taburenin üzerinde oturmaktadır.

Bu resimler, ayakta ve yatay bir biçimde tutularak Arp çalan müzisyenleri tasvir etmektedir. Bu betimlemelerde ilginç olan nokta, Arp çalınırken pena gibi bir gereç kullanıldığının açık bir şekilde ilk kez görsel belgede yer almasıdır. Bu çalma tekniği daha sonra Anadolu, Mısır, Grek ve Roma müzik kültürlerinde yerini alacaktır. Bir penaya ihtiyaç duyulması ayakta çalmayı daha da kolaylaştıracağı gibi ses yüksekliği açısından da önemli olabilir. Ayakta Arp çalma biçiminin, törenlerde yürünmesi nedeniyle ortaya çıktığı düşünülebilir.



**Görsel 42.** Ayakta Arp Çalan Müzisyen (Elbaş, 2017)



**Görsel 43.** Arp Çalan Müzisyen (Elbaş, 2017)



**Görsel 44.** Ayakta Arp Çalan Müzisyen (Elbaş, 2017)



**Görsel 45.** Ayakta Arp Çalan Müzisyen (Elbaş, 2017)



**Görsel 46.** Yatay pozisyonda Arp çalan kadın müzisyen (Eski Babil Dönemi) (Elbaş, 2017)

Bir tabure üzerine oturarak yatay pozisyonda arp çalan kadın müzisyenin üzerinde vücudunun üst kısmını açıkta bırakan saçaklı bir giysi ve geniş kenarlı bir başlık bulunmaktadır. Çalgının kavisli bir Arp olduğu görülmektedir. Müzisyen, oldukça büyük yatay pozisyondaki ses kutusunu, sol kolunun altına sıkıştırmıştır. Ses kutusunun ön üst ucundan arpın ince, uzun, hafifçe kıvrımlı boynu ya da tellerin bağlandığı kol çıkmaktadır. Ses kutusunun bir bölümü müzisyenin arkasında kalmaktadır. Sadece müzisyenin bel kısmının ön ve arkasında ses kutusu görülebilmektedir. Tellerin bağlandığı kol aynı zamanda ses kutusunun devamını oluşturmakta ve açılı arplarda olduğu gibi ses kutusuna dik açı ile bağlı değildir. Bu şekliyle çalgı, kavisli arplara benzemektedir.

Müzisyen arpı bir pena yardımıyla çalmaktadır. Belinden başlayarak öne doğru uzanan taşıma kemeri, çalgının hem oturarak ve hem de ayakta ya da yürürken çalınabildiğini göstermektedir.

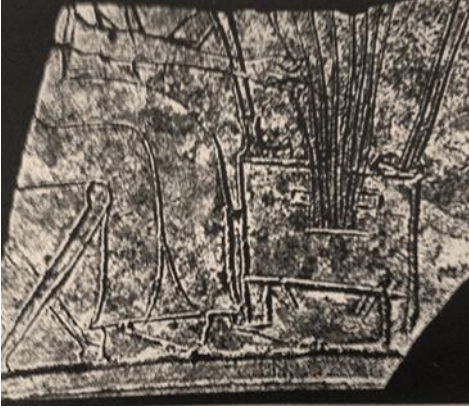
Eski Hindistan'ın müzik kültüründe de yatay biçimde tutulan kavisli arp, ilk zamanlardan Gupta dönemine kadar önde gelen çalgılar arasındadır. Erken dönem Hint arp çalgılarında pena ile çalış oldukça tipiktir.



**Resim 1.** Lir Çalan Müzisyen (Elbaş, 2017)

**Resim 2.** Lir Çalan Müzisyen (Elbaş, 2017)





**Resim 3.** Lir Çalan Müzisyen (Elbaş, 2017)    **Resim 4.** Lir Çalan Müzisyen (Elbaş, 2017)



**Resim 5.** Lir Çalan Müzisyen (Elbaş, 2017)

Uruk şehrinin 60 kilometre kuzeydoğusunda bulunan Tello (Girsu) şehrinde yapılan kazılarda birçok terakota kabartma bulunmuştur. Ancak bu kazılarda tabaka değerlendirmesi yapılmadığı için kesin tarihleme yapılmakta güçlük çekilmektedir. Figürler, modelleme tarzlarına bakılarak M.Ö. 1950 – 1830 dönemine tarihlenmektedir. Bu figürler, kaba bir şekilde yontulmuş olup, Lir çalan müzisyeni betimlemektedir. Müzisyen çalgısını yatay bir şekilde tutmakta ve ses kutusunun alt kısmını vücudunun sol üstüne dayamaktadır. Burada elde taşınabilen, basit ve küçük bir lir yer almaktadır. Lir, süslemesi olmayan bir ses kutusu, iki taşıyıcı kol ve tellerin bağlandığı çubuktan meydana gelmektedir. Kolların asimetrik olarak düzenlendiği anlaşılmaktadır.

Eski Babil dönemine tarihlenen bir tapınak kompleksi ve özel konutlarda yürütülen kazılarda Resim 25’de görülen ve 5,6 santimetre yüksekliğinde, 5,6 santimetre genişliğinde bir terakota kabartma parçası çıkarılmıştır. Burada sabit bir Lir ile müzisyenin dize kadar sağ bacağı ve sol ayağı görülmektedir. 12 telli olduğu görülen lirin telleri, bir eşikten

geçerek yarım ay şeklindeki düzeneğe bağlanmıştır. Arap geleneksel lirlerinde de teller, yarım ay biçimli metal bir parçaya bağlanmaktadır.

İsçali’de bulunmuş olan bir başka parçada, oturarak Lir çalan bir müzisyen figürü yer almaktadır. Burada yer alan Lir çalgısının; geniş bir ses kutusu, dışa doğru hafifçe kıvrılan kolları bulunmaktadır. Bu çalgı için simetrik taşınabilir Lir olduğunu söyleyebiliriz. Taşıma kolları S biçimli bir kıvrım yaparak, tellerin bağlandığı kolda son bulurlar. Tellerin bağlandığı kolun uç kısmında düğme biçimli bir kabartı yer almaktadır. Bunun bir süs olduğu düşünülse de her uçtan tutularak kolun çevrilmesi ile tellerin akort edilmesini sağlayan bir eleman olduğu yönünde yorum yapılabilir. Bu durumda 5 adet ve boyları aynı olan tellerin tamamının tek bir sese akort edildiği düşünülmelidir. Müzisyen liri, yatay olarak pena olmadan el ile çalmaktadır.

12 Kasım 1999 yılında dönemin Kültür Bakanlığı tarafından gerçekleştirilen “Anadolu Müziği ve Çalgıları” kongresinde bir bildiri sunan değerli araştırmacı Iraklı müzik arkeoloğu Dr. Suphi Anwar Rashid, Mezopotamya ve Anadolu’da çok sayıda gerçekleşen törenlerde müziğin önemli bir rolü olduğunu söylemektedir. Özellikle kült yaşamın en önemli törenleri arasında yer alan “Kutsal Düğün”, “Yeni Yıl Şöleni” gibi düzenli olarak yapılan törenlerin ana ögesi müzik oluyordu. Hititlerde çok sayıda tören düzenlerdi. “Yıl Şöleni”, “Ay Şöleni” gibi birçok tören Hitit dünyasında yer almıştı. “Kutsal Düğün” de Hititler tarafından kutlanırdı. İnandık vazosunun dört frizinde anlatılan törenin en önemli unsuru Lir çalgısıydı. Bu törende hem büyük ve hem de taşınabilirler Lirler görev yapıyordu.

Yine aynı kongrede bildiri sunmuş olan Özbekistanlı Prof. Dr. Faizulla Karomatli de Orta Asya müzik arkeolojisi üzerine önemli bilgiler vermektedir. Karomatli, müzik açısından doğu ile batı arasında etkileşimler yaşandığını ifade eder. Bazı çalgıların doğudan batıya göç ettiğini ve zaman içinde değişim geçirerek doğuya geri döndüğünü söyler. Bunlar arasında Rebek (kemane) kemana, Antik Arp ya da Çeng günümüzdeki Arpa, yine Antik Arp önce santur ve daha sonra da piyanoya dönüştüğünü ifade eder.

Karomatli ayrıca, Orta Asya’da yaşayan ülkeler ile Türkiye’nin müzik kültürü ve çalgılarının derinlemesine incelenmesinde dünya çalgılarının oluşumu hakkında daha doğru bilgilere ulaşılabileceğini açıklamaktadır. Diğer taraftan Orta Asya ve Türkiye’nin

geleneksel mzk mirasnda yařananların ve problemlerin benzer olduđunu sylemektedir. Deđerli arařtırmacı Trk halklarının mzk kltr aısından ciddi karřıtlıklar olsa da benzer ynleri de olduđunu syler. Yaptıđı sunum sonunda Orta Asya ve Trkiye mzk kltrlerinin incelenmesi halinde ortak ynler ve etkileřimler aısından ok daha dođru bilgilere ulařılabileceđini sylemiřtir.

## 5. BÖLÜM: LİR VE ARP ÇALGILARI ARASINDAKİ FARKLAR

Her zaman karıştırılan bu konuya bir açıklık getirildiğinde her iki çalgının organolojik olarak farklı olduğu görülür.

Arp ve Lir arasındaki ayrıntılardan biri, Lir'lerin dört kenarlı, Arp'ların ise üç kenarlı görüntü vermesidir. Ancak iki çalgı arasındaki en önemli fark tellerin ses kutusundaki bağlantısında yatar. Teller; lirlerde ses kutusunun üzerinde yer alırken, arplar da ise ses kutusunun doğrudan içine bağlanırlar. Lirlerde teller bir eşik üzerinden geçerken, Arplar da ise bir eşik düzeneği olmadan doğrudan ses kutusu içindeki bir elemana bağlanırlar.



**Görsel 47.** Lir (Teller ses kutusunun üzerinde) (Elbaş, 2017)

Dört kenarlı görüntü veren Lir'ler okla gösterilen ve bir eşik mekanizmasından geçerek en alttaki elemana bağlanırlar. En üstteki mandallardan akort edilirler.



**Görsel 48.** Arp (Teller ses kutusunun içinde) (Elbaş, 2017)

Üç kenarlı görüntü veren Arp'larda ise teller, okla gösterilen bir ses kutusunun içindeki mekanizmaya bağlanırlar.

## 6. BÖLÜM: MODERN ARP ÇALGISININ MORFOLOJİK YAPISI

Arp'ı mekanik olarak tanımlayacak olursak, şase(çerçeve) üzerine gerilmiş açık ve dikey teller dizisidir. İki elin telleri çekmesi ile çalınır ve her çekilen telden bir nota çıkar. Piyanodaki gibi sol el bas(kalın), sağ el tiz(ince) telleri çalmaktadır. Teller, Arp'ın gövdesi dediğimiz ses kutusunun olduğu bölümden tutturulur ve buradan yukarıya doğru dikey şekilde uzanır. Kıtsadan uzuna doğru sıralanan tellerin boyu perdelerin yüksekten alçağa doğru sıralanışına denk düşer. Arp'ın gövde kısmı için kullanılan malzeme, sağlamlığı ile bilinen akçaağaçtan yapılır. Ses tablasında güçlü bir ses üretip titreşimleri üst seviyede yansıttığı için ladin ağacı kullanılır. Tellerin bağlandığı tabanda ise uzun süren dayanıklılığından dolayı kayın ağacı kullanılır. Günümüzde orkestralarda da kullanılan modern Arp'ın istisnalarla birlikte 47 adet teli vardır. Bunlardan 36'sı naylon veya koyun bağırsağı, kalın olan 11 tanesi ise çelik üzerine bakır ya da alman gümüşü sarmadır. Modern Arp'ın 7 pedalı bulunur ve bu pedallardan her biri bir notaya denk düşer. Bu pedalların 3 ayrı yükseklikte girintileri vardır. Pedal en üstte ise tel boşta demektir ve bu bize bemol sesi verir. Pedal 2. basamakta olduğu zaman çatalların arasından geçen tel bir defa gerilir ve bu da bize naturel sesi verir. Pedal son basamağa takıldığında ise çatallar teli bir defa daha gerer ve bu da bize diyez sesini verir. Günümüzdeki Arp, 2 tanesi 0 olmak üzere 7 oktav genişliğine sahiptir.

Günümüzde kullandığımız bu Arp, Fransız Sebastien Erard'ın bulduğu Çift Devinimli Pedallı Arp'ın pek fazla gelişmemiş halidir. Sadece Arp'ın yapısında ki bazı ayrıntılar üzerinde durulmuş ve çalgı bugünkü kullandığımız son biçimini almıştır. Bu pedallı arplar çalıcı için daha rahat olduğundan günümüzde de devamlılığını sürdürmektedir.

Günümüzde dünyanın birçok yerinde Arp üretimi yapılmaktadır. Bunlara örnek olarak Erard, Obermayer, Löffler, Victor Salvi, Aoyama, Venus ve Lyon & Healy gibi önemli markaları söyleyebiliriz. Arp'ın hem solo çalgı hem de orkestra çalgısı olarak önemli bir yeri vardır.

20. yüzyılda oldukça geniş bir Arp repertuarı oluşmuştur. Arp edebiyatının gelişimi batı dünyasında ortaya çıkan yeni sanat anlayışlarının belirleyiciliğinde gerçekleşmiştir. Yüzyılımızda Marcel Tournier, Marcel Grandjany, Henriette Renie, G. Pierne, Carlos Salzedo, Nino Rota, Andre Caplet ve Albert Roussel gibi bazı bestecilerin Arp

repertuvarına büyük katkıları olmuştur. Arp'ın sesinin berraklığı, yalınlığı ve sadeliği insan kulağını okşayan bir niteliktedir. Ancak orkestra enstrümanlarıyla uyumu zor olduğundan Arp konçertolarının sayısı sınırlıdır. Günümüzde, Arp eşlikli yazılmış oda müziği eserlerinin oldukça fazla olması, bu enstrümanın giderek kendi repertuvarını arttırdığını ve ilerleyen dönemlerde de büyük bir yetkinlik kazanacağını göstermektedir.



**Görsel 49.** Rococo Tarzında ARP (18. Yüzyıl) (Kraliçe Marie Antoinette'in Altın Pedallı Arpı) (Radevsky, 2006, s. 197)

## SONUÇ

“Antik Çağlarda Anadolu ve Çevre Kùltürlerde Lir ve Arpın Oluşum ve Gelişim Süreci” yüksek lisans sanat çalışması raporu için yaptığım tüm araştırma ve çalışmalar açıkça göstermiştir ki, Anadolu ve Mezopotamya dünya müzik kùltürü açısından çok önemli bir merkez konumundadır. Bugün ortaya çıkan belgelere göre Lirlerin ve Arpların ilk ortaya çıkışı da bu bölgede olmuştur. Bu çalgılar yine bu bölgede çok önemli bir gelişim ve değişim süreci yaşamıştır. Bölge, diğer çalgılar açısından da çok önemli merkez konumundadır. Ancak son bin yıl içinde Avrupa’da yaşanan aydınlanma çağı, keşifler, Rönesans ve Reform gibi olgular ile çok sesli yapının oluşumu, çalgılarda büyük gelişim yaşanmasını sağlamıştır. Çalgıların ve dolayısıyla müziğin, bugün gelinen noktaya ulaşmasında Avrupa’da yaşanan bu sürecin çok büyük katkısı vardır. Çok seslilik çalgıların organolojik yapısında çok önemli değişikliklere yol açmıştır. Daha öncesinde tek sesli müzik için kullanılan çalgılar, çok sesli müziğe geçilmesi ile birlikte bu yeni anlayışa uygun hale getirilmeye çalışılmış ve fiziksel yapısında büyük değişimler meydana gelmiştir. Bugün dünya müzik hayatında yer alan çok zengin ve çeşitli çalgı türleri, bu sürecin sonunda ortaya çıkmıştır.

Sunmuş olduğum bu çalışma, bugün gelinen noktayı daha iyi anlamamız açısından önemli veri ortaya koymaktadır. Geçmiş öğrenmemiz, geleceği çok iyi ve doğru anlamamızı sağlayacaktır. Lirler ve Arplar, ok ve yaydan önce ilkel bir çalgıya ve oradan da bugünkü yüksek teknoloji yapıya dönüşmüştür. Konu, hem müzik tarihi ve hem de günümüzde yaşanan müzik sanatını daha iyi anlayabilmemiz için çok önemlidir. Bu açıdan da bakıldığında konunun çok daha geniş bir perspektifte ve tüm detaylarıyla incelenmesinde büyük yarar vardır.

## KAYNAKLAR

- Bachmann, W. (2011). *Türkiyede Müzik Kültürü Kitabı-Anadolu'da Tarih Öncesi Müzik Arkeolojisi*. Ankara: Atatürk Kültür Merkezi.
- Beşiroğlu, Ş. (2009). *Hitit Müzik Kültüründeki Lirler ve Harpler'den Osmanlı Çeng'ine Anadoluda Çalgısal Dönüşüm (Sunum)*. İstanbul: İstanbul Teknik Üniversitesi.
- Elbaş, O. (2010). *Hitit Müziği, Müzisyenler ve Çalgıları*. VII. Uluslararası Hititoloji Kongresi Bildirileri, Ankara.
- Elbaş, O. (2017). *Arkeolojik Çağlarda Anadolu Müzik Kültürü (Sunum)*. Çorum: Hitit Üniversitesi.
- Elbaş, O., Kalpaklı, M. ve Öztürk, O. M. (2011). *Türkiye'de Müzik Kültürü (Birinci Baskı)*. Ankara: Atatürk Kültür Merkezi.
- Oğuz, E. (2010). *Hitit Müziği Müzisyenler ve Çalgıları*. VII. Uluslararası Hititoloji Kongresi Bildirileri, Ankara.
- Radevsky, A. (2006). *The Illustrated Encyclopedia of Musical Instruments*. Lulin: Könnemann Yayınları.
- Rashid, S. A. (1984). *Musikgeschichte In Bildren Mesopotamien*. Leipzig: VEB Deutscher Verlag für Musik Leipzig.
- Yıldırım, T. ve Sipahi, T. (2011). *Türkiyede Müzik Kültürü Kitabı-Kabartma Vazolarında Müzik Tasvirleri*. Ankara: Atatürk Kültür Merkezi.



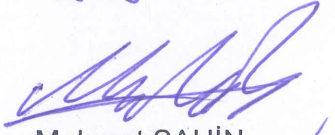
## Etik Beyan

Hacettepe Üniversitesi Güzel Sanatlar Enstitüsü, Tez/Sanat Çalışması Raporu Yazım Yönergesi'ne uygun olarak hazırladığım bu Tez/Sanat Çalışması Raporunda,

- Tez/Sanat Çalışması Raporu içindeki bütün bilgi ve belgeleri akademik kurallar çerçevesinde elde ettiğimi,
- Görsel, işitsel ve yazılı bütün bilgi ve sonuçları bilimsel ahlak kurallarına uygun olarak sunduğumu,
- Başkalarının eserlerinden yararlanılması durumunda ilgili eserlere bilimsel normlara uygun olarak atıfta bulunduğumu,
- Atıfta bulunduğum eserlerin bütününe kaynak olarak gösterdiğimi,
- Kullanılan verilerde herhangi bir tahrifat yapmadığımı,
- Bu Tez/Sanat Çalışması Raporunun herhangi bir bölümünü bu üniversitede veya başka bir üniversitede başka bir Tez/Sanat Çalışması Raporu çalışması olarak sunmadığımı

beyan ederim.

27/09/2019



Mehmet ŞAHİN

## Yüksek Lisans Sanat Çalışması Orijinallik Raporu

HACETTEPE ÜNİVERSİTESİ  
Güzel Sanatlar Enstitüsü

Sanat Çalışması Raporu Başlığı: Arkeolojik Çağlarda Anadolu ve Çevre  
Kültürlerde Arp-Lir Çalgılarının Oluşum ve Gelişim Süreci

Yukarıda başlığı verilen Yüksek Lisans Sanat Çalışması Raporumun tamamı aşağıdaki filtreler kullanılarak Turnitin adlı intihal programı aracılığı ile Tez Danışmanım tarafından kontrol edilmiştir. Kontrol sonucunda aşağıdaki veriler elde edilmiştir:

Raporlama Tarihi	Sayfa Sayısı	Karakter Sayısı	Savunma Tarihi	Benzerlik Oranı (%)	Gönderim Numarası
27.09.2019	39	37109	19.09.2019	%2	1181164050

Uygulanan filtreler:

1. Kaynakça hariç
2. Alıntılar dâhil
3. 5 kelimedenden daha az örtüşme içeren metin kısımları hariç

Hacettepe Üniversitesi Güzel Sanatlar Enstitüsü Tez/Sanat Çalışması Orijinallik Raporu Alınması ve Kullanılması Uygulama Esasları'nı inceledim ve çalışmamın herhangi bir intihal içermediğini; aksinin tespit edileceği muhtemel durumda doğabilecek her türlü hukuki sorumluluğu kabul ettiğimi ve yukarıda vermiş olduğum bilgilerin doğru olduğunu beyan ederim. (27/09/2019)

İmza  
Mehmet ŞAHİN



Öğrenci No: N15128498

Anasanat/Anabilim Dalı: Piyano Anasanat/ Arp Sanat Dalı  
Program (işaretleyiniz):

Yüksek Lisans	Sanatta Yeterlik	Doktora	Bütünleşik Doktora
X			

DANIŞMAN ONAYI

UYGUNDUR.  
(Dr. Öğr. Üyesi, Sibel ÖZGÜN,



## Master's Art Work Report Originality Report

HACETTEPE UNIVERSITY  
Institute of Fine Arts

Title: Anatolian and Environmental Cultures in Archaeological Ages: Formation  
and Development Process of Harp-Lyre Instruments

The whole thesis/art work report is checked by my supervisor, using Turnitin plagiarism detection software taking into consideration the below mentioned filtering options. According to the originality report, obtained data are as follows:

Date Submitted	Page Count	Character Count	Date of Thesis Defence	Similarity Index (%)	Submission ID
27.09.2019	39	37109	19.09.2019	%2	1181164050

Filtering options applied are:

1. Bibliography excluded
2. Quotes included
3. Match size up to 5 words excluded

I declare that I have carefully read the Hacettepe University Institute of Fine Arts Guidelines for Obtaining and Using Thesis Originality Reports; that my thesis does not include any form of plagiarism; that in any future detection of possible infringement of the regulations, I accept all legal responsibility; and that all the information I have provided is correct to the best of my knowledge. I respectfully submit this for approval. (27/09/2019)

Student No.: N15128498  
Department: Piano/ Harp  
Program/Degree (please mark):

Master's	Proficiency in Art	PhD	Joint Phd
X			

İmza  
Mehmet ŞAHİN

SUPERVISOR APPROVAL

APPROVED  
(Assist. Prof. Sibel ÖZGÜN, )

## YAYIMLAMA VE FİKRİ MÜLKİYET HAKLARI BEYANI

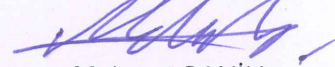
Enstitü tarafından onaylanan lisansüstü tezimin tamamını veya herhangi bir kısmını, basılı (kağıt) ve elektronik formatta arşivleme ve aşağıda verilen koşullarla kullanıma açma iznini Hacettepe Üniversitesine verdiğimi bildiririm. Bu izinle Üniversiteye verilen kullanım hakları dışındaki tüm fikri mülkiyet haklarım bende kalacak, tezimin tamamının ya da bir bölümünün gelecekteki çalışmalarda (makale, kitap, lisans ve patent vb.) kullanım hakları bana ait olacaktır.

Tezin kendi orijinal çalışmam olduğunu, başkalarının haklarını ihlal etmediğimi ve tezimin tek yetkili sahibi olduğumu beyan ve taahhüt ederim. Tezimde yer alan telif hakkı bulunan ve sahiplerinden yazılı izin alınarak kullanılması zorunlu metinleri yazılı izin alınarak kullandığımı ve istenildiğinde suretlerini Üniversiteye teslim etmeyi taahhüt ederim.

Yükseköğretim Kurulu tarafından yayınlanan **Lisansüstü Tezlerin Elektronik Ortamda Toplanması, Düzenlenmesi ve Erişime Açılmasına İlişkin Yönerge**<sup>1\*</sup> kapsamında tezim aşağıda belirtilen koşullar haricince YÖK Ulusal Tez Merkezi / H.Ü. Kütüphaneleri Açık Erişim Sisteminde erişime açılır.

- Enstitü / Fakülte yönetim kurulu kararı ile tezimin erişime açılması mezuniyet tarihimden itibaren 2 yıl ertelenmiştir. (1)
- Enstitü / Fakülte yönetim kurulunun gerekçeli kararı ile tezimin erişime açılması mezuniyet tarihimden itibaren ..... ay ertelenmiştir. (2)
- Tezimle ilgili gizlilik kararı verilmiştir. (3)

27.09.2019



Mehmet ŞAHİN

\* Lisansüstü Tezlerin Elektronik Ortamda Toplanması, Düzenlenmesi ve Erişime Açılmasına İlişkin Yönerge

- (1) Madde 6. 1. Lisansüstü teze ilgili patent başvurusu yapılması veya patent alma sürecinin devam etmesi durumunda, tez danışmanının önerisi ve enstitü anabilim dalının uygun görüşü üzerine enstitü veya fakülte yönetim kurulu iki yıl süre ile tezin erişime açılmasının ertelenmesine karar verebilir.
- (2) Madde 6. 2. Yeni teknik, materyal ve metotların kullanıldığı, henüz makaleye dönüşmemiş veya patent gibi yöntemlerle korunmamış ve internetten paylaşılması durumunda 3. şahıslara veya kurumlara haksız kazanç imkanı oluşturabilecek bilgi ve bulguları içeren tezler hakkında tez danışmanının önerisi ve enstitü anabilim dalının uygun görüşü üzerine enstitü veya fakülte yönetim kurulunun gerekçeli kararı ile altı ayı aşmamak üzere tezin erişime açılması engellenebilir.
- (3) Madde 7. 1. Ulusal çıkarları veya güvenliği ilgilendiren, emniyet, istihbarat, savunma ve güvenlik, sağlık vb. konulara ilişkin lisansüstü tezlerle ilgili gizlilik kararı, tezin yapıldığı kurum tarafından verilir \*. Kurum ve kuruluşlarla yapılan işbirliği çerçevesinde hazırlanan lisansüstü tezlere ilişkin gizlilik kararı ise, ilgili kurum ve kuruluşun önerisi ile enstitü veya fakültenin uygun görüşü üzerine üniversite yönetim kurulu tarafından verilir. Gizlilik kararı verilen tezler Yükseköğretim Kuruluna bildirilir.  
Madde 7.2. Gizlilik kararı verilen tezler gizlilik süresince enstitü veya fakülte tarafından gizlilik kuralları çerçevesinde muhafaza edilir, gizlilik kararının kaldırılması halinde Tez Otomasyon Sistemine yüklenir.

**Tez Danışmanının önerisi ve enstitü anabilim dalının uygun görüşü üzerine enstitü veya fakülte yönetim kurulu tarafından karar verilir.**