



HACETTEPE ÜNİVERSİTESİ
GÜZEL SANATLAR ENSTİTÜSÜ

Seramik Anasanat Dalı

ENDÜSTRİYEL TASARIM BAĞLAMINDA SERAMİK KUŞ FİGÜRLERİ

Atila ÇAKIR

Yüksek Lisans Sanat Çalışması Raporu

Ankara , 2019



HACETTEPE ÜNİVERSİTESİ
GÜZEL SANATLAR ENSTİTÜSÜ

Seramik Anasanat Dalı

ENDÜSTRİYEL TASARIM BAĞLAMINDA SERAMİK KUŞ FİGÜRLERİ

Atila ÇAKIR

Yüksek Lisans Sanat Çalışması Raporu

Ankara , 2019

Kabul ve Onay

Atila ÇAKIR tarafından hazırlanan "Endüstriyel Tasarım Bağlamında Seramik Kuş Figürleri" başlıklı bu çalışma, jürimiz tarafından Seramik Anasanat Dalı'nda Yüksek Lisans Sanat Çalışması Raporu olarak kabul edilmiştir.

Jüri Başkanı

Doç. Ödül İŞİTMAN

Jüri Üyesi (Danışman)

Prof. Dr. Candan TERVİEL

Jüri Üyesi

Doç. Hüseyin ÖZÇELİK

Bu çalışma, Hacettepe Üniversitesi Lisansüstü Eğitim-Öğretim ve Sınav Yönetmeliği'nin ilgili maddeleri uyarınca yukarıdaki jüri tarafından uygun bulunmuştur.

Prof. Dr. Pelin YILDIZ

Güzel Sanatlar Enstitüsü Müdürü

ENDÜSTRİYEL TASARIM BAĞLAMINDA SERAMİK KUŞ FİGÜRLERİ

Danışman: Prof.Dr. Candan TERVİEL

Yazar: Atila ÇAKIR

ÖZ

Sanatta konu ile biçimin buluşturulduğu “kuş ve seramik” üzerine yapılan bu çalışma 2004’ de başlayan ve devam eden süreçte ülkemiz seramik sanatında çokça kullanılan kalıpla çoğaltma yönteminin endüstriyel tasarım boyutu ve pişirim tekniği olarak da sadece raku tekniğinin uygulandığı öznel kuş soyutlamalarından oluşan uzun soluklu bir çalışmadır.

Lisansüstü bir inceleme olarak endüstriyel tasarımda “kuş” konusunun genel bir bakış açısıyla ele alındığı bu çalışmada serçe, güvercin, baykuş, tavus kuşu, sülün, frigate, kardinal, ördek gibi kuşlardan seramik soyut figüratif uygulamalar gerçekleştirilmiş literatür çalışmasında ise bu konuda yapılmış olan yurtiçi çalışmalar araştırılmış çalışma kapsamında detaylı yararlanılmıştır.

Endüstriyel Tasarım Bağlamında Seramik Kuş Figürleri isimli Yüksek Lisans Sanat Çalışması Raporu’nda endüstriyel tasarım ilkelerine ilişkin bilgilerin literatür ve uygulama düzeyinde araştırması ülkemiz ve uluslararası boyutu ile ele alınmış, sadece bu çalışmaya esin kaynağı olabilen çok az sayıda sanatçı örneklerine yer verilmiştir. Raporun esasını oluşturan öznel uygulamalar ise tüm süreci içeren biçimde tasarım, çizim, boyut, çekirdek model oluşturma, kalıp alma, döküm, kurutma ,rotüş, pişirim ve raku pişirimi şeklinde nasıl bir öznel yaklaşımın olduğu düşüncesinin de savunulduğu anlatımla ortaya konmaya çalışılmıştır.

Anahtar Kelime: Sanat, endüstriyel seramik tasarımı, seramik sanatı, kuş figürü, soyut.

CERAMIC BIRD FIGURES IN THE CONTEXT OF INDUSTRIAL DESIGN

Supervisor: Prof.Dr. Candan TERVİEL

Author: Atila ÇAKIR

Abstract

This study on “bird and ceramics, where the subject and form are brought together in art, in the process starting and continuing in 2004, is a long-term study consisting of the industrial design dimension of the plaster moulding method, which is widely used in the ceramic art of our country and the subjective bird abstraction in which only raku technique is applied as the firing technique. .

In this study in which the subject of “bird in industrial design is examined from a general perspective, ceramic abstract figurative applications using sparrow, pigeon, owl, peacock, pheasant, frigate, cardinal and duck figures have been carried out and in the literature study, domestic studies on this subject have been carried out. In the scope of the research, it was used in detail.

Graduate Art Work Report named Ceramic Bird Figures in the Context of Industrial Design the research of information on the principles of industrial design at the level of literature and application has been handled with in our country and international dimension, and only a few examples of artists that can inspire this study are included. The subjective applications that form the basis of the report are tried to be put forward including the whole process by defining the idea of a subjective approach in the form of design, drawing, dimension, core modeling, mold making, casting, drying, rotating, firing and raku firing.

Keywords: Art, industrial ceramic design, ceramic art, bird figure, intangible

TEŞEKKÜR

Başta danışmanım Prof. Dr. Candan Dizdar Terviel'e, destek ve önerileri ile her zaman yanımda olan Prof.Dr.Hasan PEKMEZCİ' ye, tezimin hazırlanmasında öneri ve yardımları ile destek veren Doç. Hüseyin Özçelik, Doç. Ödül IŞITMAN ve emeği geçen tüm bölüm hocalarıma, kardeşim Zehra Çakır Çetiner'e ve bu süreçte hep yanımda olan eşim Çiğdem'e içten teşekkürlerimi sunarım.

İÇİNDEKİLER

ÖZET	i
ABSTRACT	ii
TEŞEKKÜR.....	iii
İÇİNDEKİLER.....	iv
GÖRSEL DİZİNİ	v
GİRİŞ	1
1.BÖLÜM.....	4
1.1.ENDÜSTRİYEL TASARIM.....	4
1.1.2 ENDÜSTRİYEL TASARIM İLKELERİ	4
2. BÖLÜM.....	13
2.1.ENDÜSTRİYEL SERAMİK KUŞ FİGÜRLERİ UYGULAMALARI.....	13
2.1.1.Yapılan Endüstriyel Seramik Kuş Figürü Çalışmaları.....	13
SONUÇ.....	47
KAYNAKLAR.....	50
EK_GÖRSEL EKLER.....	53
ÖZGEÇMİŞ	63
ETİK BEYAN	66
ORJİNALLİK RAPORU	67
ORİJİNAL REPORT	68
YAYINLAMA VE FİKRİ MÜLKİYET FORMU	69

GÖRSEL DİZİNİ

Görsel 1. Çolakoğlu, Hamiye. (1981). Evrende Barış Senfonisi Panosu Bilkent Üniversitesi, Erinç,M.Sıtkı (Ed.).(1998). Toprağın Erki Hamiye Çolakoğlu, s.53, Çanakkale Seramik Sanat Yayınları.

Görsel 2. Çolakoğlu, Hamiye. Açılış Sergisinden, Evrende Barış Senfonisi Panosu Bilkent Üniversitesi, Erinç,M.Sıtkı (Ed.).(1998). Toprağın Erki Hamiye Çolakoğlu, s.59, Çanakkale Seramik Sanat Yayınları.

Görsel 3. Evrende Barış Senfonisi Panosu Bilkent Üniversitesi 1981, Ahmet Göğüş Sanat Galerisi Katalog, (2010). Hamiye Çolakoğlu Retrospektif Seramik Sergisi, Hacettepe Üniversite Hastaneleri Basımevi.

Görsel 4. Derman Çeşmesi, Beytepe 1986, Ahmet Göğüş Sanat Galerisi Katalog, (2010). Hamiye Çolakoğlu Retrospektif Seramik Sergisi, Hacettepe Üniversite Hastaneleri Basımevi

Görsel 5. Atila Galatalı, Seramik Kuşlar, Toprağın ve Güneşin Ozanı Atila Galatalı, Turay, Anna. (1998). Toprağın ve Güneşin Ozanı Atilla Galatalı, Çanakkale Seramik Sanat Yayınları. s.53

Görsel 6,7. Mustafa Tunçalp Seramik Sergisi. (2012-2013) Kuş Örnekleri, <http://www.nurolsanat.com/mustafa-tuncalp-seramik-sergisi.html>

Görsel 8. Mustafa Tunçalp Seramik Sergisi. (2012-2013) Kuş Örnekleri <http://www.nurolsanat.com/mustafa-tuncalp-seramik-sergisi.html>

Görsel 9,10. Tunçalp, Mustafa. (2016). Güvercinler. Kişisel Koleksiyon.

Görsel 11. Dashwood Geoffrey. Baykuş/ Monumental Barn Owl (2017)

Görsel 12 . Dashwood, Geoffrey. Kardinal Kuşu.

Görsel 13,14. Dashwood, Geoffrey, Tavus Kuşu

https://www.google.com.tr/search?biw=1366&bih=606&tbn=isch&sa=1&ei=y4kEW5n3MYqTmwXE35HIBw&q=geoffrey+dashwood+bird+statues&oq=geoffrey+dashwood+bird+statues&gs_l=img.3...730867.746691.0.747893.18.13.5.0.0.0.157.1598.0j13.13.0....0...1c.1.64.img..0.0.0....0.xNXjLnZUzEw#imgsrc=FDrXEBqezGAU1M

Görsel 15. Pompon, François.(1930). Bronz Baykuş Heykeli,

<https://www.bukowskis.com/sv/auctions/571/278-francois-pompon-hibou>

Görsel 16. Pompon, François. Paris (2012), Baykuş Heykeli 1 Dorsay Müzesi.Kişisel Fotoğraf Arşivi.

Görsel 17. Pompon, François Paris (2012,) Baykuş Heykeli 2 Dorsay Müzesi,Kişisel Fotoğraf Arşivi

Görsel 18. “ Frigate Bird “

Görsel 19. Frigate Kuşu Çizim

Görsel 20 . “Frigate Bird” Atölyede Şekillendirme Aşamasından Bir Kesit

Görsel 21,22,23,24. “Frigate Bird” Alçı Modeli Şekillendirme Aşaması

Görsel 25. Frigate Bird Alçı Çekirdek

Görsel 26. Frigate Bird Kalıp ve Döküm

Görsel 27. Erkek Sülün

Görsel 28. Dişi Sülün Çizim

Görsel 29. Erkek Sülün Çizim

Görsel 30. Dişi Sülün Alçı Kalıp

Görsel 31. Erkek Sülün Alçı Kalıp

Görsel 32. Sülün Dişi

Görsel 33. Sülün Erkek

- Görsel 34. Sülünler Raku Fırınlaması
- Görsel 35. Sülünler Raku Fırınlaması
- Görsel 36. Sülünler Raku Fırınlaması
- Görsel 37. Raku Pişirimi Sonrası Dişi Sülünler Sırlanmış
- Görsel 38. Raku Pişirimi Sonrası Sırlanmış Erkek Sülünler
- Görsel 39. Dişi Kübik Güvercin
- Görsel 40. Erkek Kübik Güvercin
- Görsel 41. Dişi Kübik Kuş Çizim
- Görsel 42. Dişi Kübik Kuş Alçı Model
- Görsel 43. Dişi Kübik Kuş Kalıp
- Görsel 44. Dişi Kübik Kuş Bisküvi Pişirim
- Görsel 45. Erkek Kübik Kuş Çizim
- Görsel 46. Erkek Kübik Kuş Alçı Model
- Görsel 47. Erkek Kübik Kuş Kalıp
- Görsel 48. Erkek Kübik Kuş Alçı Bisküvi Pişirim
- Görsel 49. Kübik Kuşlar
- Görsel 50. Dişi Güvercin
- Görsel 51. Erkek Güvercin
- Görsel 52. Dişi Güvercin Çizim
- Görsel 53. Erkek Güvercin Çizim
- Görsel 54. Dişi Güvercin Kalıp
- Görsel 55. Erkek Güvercin Kalıp

- Görsel 56. Diři Güvercin Bisküvi Piřirimi
- Görsel 57. Erkek Güvercin Bisküvi Piřirimi
- Görsel 58. Yemleyen Güvercin
- Görsel 59. Yemleyen Güvercin
- Görsel 60. Güvercinler Bisküvi Fırını Yerleřtirme Ařaması
- Görsel 61. Anagama Piřirimi Kuřlar
- Görsel 62. Serçe
- Görsel 63. Serçe
- Görsel 64. Serçe Çizim
- Görsel 65. Serçe Kalıp
- Görsel 66. Serçe Alçı Çekirdek
- Görsel 67. Serçe Bisküvi Piřirimi
- Görsel 68. Kar Baykuřu ve Tito Baykuř
- Görsel 69. Kar Baykuřu ve Tito Baykuř
- Görsel 70. Tito Baykuř
- Görsel 71. Kar Baykuřu
- Görsel 72. Baykuř Krallığı Efsanesi Filminin Afiři, Kiřisel Arřiv
- Görsel 73. Puhu Baykuř
- Görsel 74,75,76. Baykuř Çizimleri
- Görsel 77,78,79. Baykuřlar Alçı Modeller
- Görsel 80. Kar Baykuřu Kalıbı
- Görsel 81. Puhu Kuřu Kalıbı

- Görsel 82. Tito Bayşuşu Kalıbı
- Görsel 83. Baykuşlar Döküm Kili Kalıpta Şekillendirme Tekniğı ile Üretilmiş Modeller
- Görsel 84. Baykuşlar Biküvi Pişirimi Modeller
- Görsel 85. Tavus Kuşu Ön Görünüm
- Görsel 86. Tavus Kuşu Arka Görünüm
- Görsel 87. Tavus Kuşu Çizim
- Görsel 88. Tavus Kuşu Alçı Çekirdek
- Görsel 89. Tavus Kuşu Kalıp
- Görsel 90. Tavus Kuşu Dökümleri
- Görsel 91. Ördek
- Görsel 92. Ördek Çizim
- Görsel 93. Ördek Alçı Çekirdek
- Görsel 94. Ördek Kalıp
- Görsel 95. Ördek Döküm
- Görsel 96. Dişi Erkek Yavru Ördekler
- Görsel 97,98. Kardinal Kuşu
- Görsel 99. Kardinal Kuşu
- Görsel 100. Kardinal Kuşu Çizim
- Görsel 101. Kardinal Kuşu Alçı Model
- Görsel 102. Kardinal Kuşu Kalıp
- Görsel 103. Kardinal Kuşu Çekirdek
- Görsel 104. Kardinal Kuşu ,

<https://galeri.uludagsozluk.com/r/kardinal-kusu-566488/>

Görsel 105. Angry Birds Oyun Karakteri,

<http://www.yeniisfikirleri.net/angry-birds-nasil-ortaya-cikti/>

Görsel 106. Raku Fırınlaması Fırından Göüntü

Görsel 107. Raku Fırınlaması Kuşlar Fırından Çıkartılırken

Görsel 108. Raku Fırınlaması Kuşların İşleme Aşamasına Hazırlığı Fırından Çıkartılırken

Görsel 109. Raku Fırınlaması Kuşların İşleme Aşamasına Hazırlığı Fırından Çıkartılırken

Görsel 110,111. Raku Fırınlaması Kuşların İşleme Aşaması

Görsel 112,113,114. Seramik Kuşlar ve Çanaklar Maison Francaise, Eylül 2010 Sayısı, Sf 49,

Görsel 115,116. Seramik Çanaklar Maison Francaise, Ekim 2010 Sayısı, Sf 145

Görsel 117. Seramik Kuşlar, Şamdan Dergisi, Haziran 2014 Sayısı, Sf 49,

Görsel 118,119. Seramik Kuşlar In Style Home Dergisi, Nisan 2009 Sayısı, Sf 104

Görsel 120,121. Seramik Kuşlar In Style Home Dergisi, Mart 2009 Sayısı, Sf 140

Görsel 122. Seramik Kuşlar In Style Home Dergisi, Kasım 2009 Sayısı, Sf 116

Görsel 123,124. Seramik Kuşlar In Style Home Dergisi, Eylül 2010 Sayısı, Sf 44,

Görsel 125,126. Seramik Kuşlar In Style Home Dergisi, Mayıs 2011 Sayısı, Sf 208

Görsel 127,128. Güvercinler, Beymen 2011 Kataloğu

Görsel 129,130. Güvercinler, Beymen 2012 Kataloğu

Görsel 131,132. Güvercin, Barış Özgürlük, Beymen 2015 Kataloğu

Görsel 133,134. Sülünler , Alem Dergisi Haziran 2014 Sayısı

Görsel 135,136. Serçe ve Sülün, Anatoli 2016 Katalog

Görsel 137,138. Serçe ve Sülün, Anatoli 2016 Katalog

Görsel 139,140. Serçe ve Sülün, Anatoli 2017 Katalog

Görsel 141. Atila Çakır' ın Seramik Dünyası, Hürriyet Gazetesi 6 Nisan 2015 Sayısı, Uğur Ergan

GİRİŞ

Kuşlar; onlar doğanın mimarı olarak bilinirler. Kendi yuvalarını inşa ederler.Mükemmel bir bağları ve iletişimleri vardır.Kuşlar insanlık için özgürlüğün simgesidir.

Sanatta kuşlar ilk zamanlardan bu yana kullanılmıştır. Neden daha çok kuşlar; insanın özgürlük ve uçabilme arzusunu yansıtacak en iyi örnektir Çünkü insan yaratılış gereği en iyi olanı ister.Kendinde bulunmayan tüm özellikleri oluşturmaya çalışır,alet yapar,kendine ev yapar,ilerleyebilmek için araçlar yapar .Tüm bunları yaparken doğayı taklit eder ama çoğu zaman bunun farkında değildir.Neyin işe yaradığını gözlemleri sonucunda öğrenmiştir sürecin içindedir farkında olmadan.

Yoğun bir sanatsal çalışma döneminde yalın ve dinlendirici bir form olan seramik kuş fikri ortaya çıkmıştır. Bu bağlamda ilk seçilen kuş hayatımızın çok içinde olan barış, özgürlük gibi anlamlar barındıran, bazı dinlerde kutsal olarak değerlendirilen bizim kültürümüzde de geleneksel anlamda da yer bulan güvercin olmuştur. Güvercin formu çalışılırken detaylardan olabildiğince arındırılmış minimal form anlayışı benimsenmiştir. Güvercin formunu minimal tarzını en iyi yansıtabileceğini düşünülen alçı seçilmiştir. Çeşitli şekillendirme aletleri kullanılarak istenilen yalın forma ulaşılmıştır. Kuşlar form anlamı itibariyle minimal ve yalın anlayışla yapılmasına rağmen çalışmanın başlarında düşük derece porselen de denenmiştir. İşlerin pişiriminde genel fırınlama tekniği olarak raku pişirim tekniği uygulanmıştır. Raku pişirim tekniğinde ilk zamanlarda kuşların sırlamasında daha az renk kullanılmıştır. Renklerde denemeler yapılmış ve çok renklilik anlayışı zamanla işlerin tümünde hakim olmuştur. Çok renkliliğe geçişin temel nedeni zaman içinde ülkemizde yapılan doğa gezileri sırasında ülke coğrafyasının ve kültürünün renkliliğinden etkilenilmiş olmasıdır. Güvercinler barışı da simgelediği için Mevlana'nın ne olursan ol yine gel sözü de kuşların renklerinin ilham kaynağı olmuştur. Kuşlardaki turkuaz kullanımı yine yurtiçi gezilerinde çok etkilenilmiş olan Van gölündeki turkuaz mavinin yansımasıdır. Kırmızı renk ise

aşkla olan ilişkisi tutkuyu ve saf sevgiyi yansıtmıştır. Kuş çalışmalarında form oluşturulurken silüetleri baz alınmıştır. Kalıp yönteminin seçilme nedeni; çok sayıda üretme isteği, döküm kilinin seçilme nedeni ise kalıpla şekillendirme yöntemine uygunluğu, sırası en iyi şekilde göstermesidir. Yapılan işlerin endüstriyel yapıya uygun olması seri üretim ihtiyacını doğurmuştur. 2004 yılında üretilen seramik güvercinlerin ilk örnekleri 2007 yılında İstanbul'da görücüye çıkmıştır. Beğeni toplayan güvercinlere gelen talep sonucunda seri üretime geçilmiştir. Böylelikle ilk ticari adım atılmıştır. Seri üretimin başladığı bu dönemde kuşlarda da her geçen gün farklı renkler denenmiştir. İlk çalışılan yer İstanbul Nişantaşı'nda yerli ve yabancı farklı disiplinlerdeki sanatçıların eserlerinin bulunduğu butik bir mağazadır. Seramik disiplini olarak heykel ve resimin yanında dezavantajlı kalmaması gerekmektedir. Avantajı yakalayabilmek için ise güçlü minimal anlatımla beraber formu daha da yukarıya taşıyacak olan çok renkli sırlama ile beraber raku tekniği kullanılarak formun ön plana çıkması sağlanmıştır. Her geçen gün piyasada artan talep yeni tasarım arayışlarına yönelme ihtiyacı doğurmuştur. Çalışmalar devam ederken kuşlar çok daha büyük markaların (Beymen) dikkatini çekmiştir. Gelen teklif doğrultusunda Beymen home departmanı ile çalışmalara başlanmıştır. Beymen'le yapılan ilk görüşmelerde çok daha büyük koleksiyonlar yapılması için görüşmeler yapılarak bu bağlamda yeni tasarımlara da başlanılmıştır. Güvercin satışları devam ederken koleksiyona yeni parçalar eklenmiştir. Çanak, kadeh ve farklı vazo formları her biri elle şekillendirme yöntemiyle artistik sınırlar, raku pişirim tekniğiyle firmaya özel tasarlanmıştır. Bu süreçte farklı markalardan teklifler gelmiştir ve çalışılmaya başlanmıştır. Her marka için farklı konseptlerde yeni tasarımlar yapılmıştır.

Tasarım, modelleme, kalıp işleri ilk olarak Hacettepe Güzel Sanatlar Fakültesi Seramik Bölümü'nün alçı atölyesinde başlamıştır. O küçük alçı atölyesinden çıkan o seramik kuşlar dünyanın birçok yerine uçmuştur. Kuşların ilk örnekleri de yine Hacettepe Üniversitesi Seramik Bölümünde yapılmıştır.

Özgün tasarımlar ortaya koymaya yönelik başlayan bu süreç; kuşların marka firmalardan talep edilmesi üzerine yeni bir üretim boyutuna ulaşmıştır. Kişisel bir atölye ortamının oluşturulması seramik sanatı bakımından oldukça zorlu ve özellik

isteyen profesyonel bir iştir. Bu nedenle Üniversitedeki atölyeden sonra kısa bir süre üretime farklı atölyelerde devam edilmiştir. Çalışmalara ve koşullara uygun şartların oluşmasıyla 2007 yılında sade ve küçük bir kişisel atölye kurulmuştur. İlk olarak bisküvi ve raku pişiriminin yapılabileceği bir fırın tasarlanmıştır. Küçük bir seramik atölyesinde olması gereken ana ihtiyaçlar karşılanıp kişisel atölye çalışır hale getirilmiştir. Tüm çalışmalar bu fırında pişirilmiştir.

Kuş figürü çalışmaya karar verildiğinde yapılan araştırmalarda esinlenen Hamiye Çolakoğlu, Atila Galatalı, Mustafa Tunçalp Türk seramik sanatçılarıdır. Atila Galatalının güvercin figürünü endüstriyel anlamda ele almış olması, Hamiye Çolakoğlu'nun formu ele alış biçimi, Mustafa Tunçalp' in güvercin figürünü sanat anlayışının ortasına oturtması kuşlarındaki yalın form anlayışının yanında doku arayışını sırlarla da uygulaması tasarımın ilham kaynağı olmuştur. Yabancı sanatçılardan da Geoffrey Dashwood, François Pompon gibi heykeltıraşlar da kuş formlarındaki yalın ve minimal anlayış itibariyle esin kaynağı olmuştur.

1.BÖLÜM

1.1. ENDÜSTRİYEL TASARIM

1.1.2 ENDÜSTRİYEL TASARIM İLKELERİ

“Tasarım süreci; problemin tanımı; bilgi toplama; yaratıcılık ve buluş süreci; çözüm bulma, uygulama aşamalarını kapsamaktadır. Yaratıcı tasarım, tasarımcının yaşadığı sosyal çevre, kültür, ekonomi, inanç gibi faktörlere göre şekillenir..... Endüstriyel tasarım kavramı zaman içerisinde ürünlerin sadece işlev boyutu ile değil aynı zamanda estetik boyutuyla birlikte ele alınması ile güçlenmiştir.. (Yüksel, İsmail. (2018) Ulakbilge Sosyal Bilimler Dergisi, Cilt 6, Sayı 28, Sf 1251-1257)

Türk Patent Enstitüsü'nün tanımına göre Endüstriyel Tasarım ; “Bir ürünün tümünün veya bir parçasının veya ürün üzerindeki bir süslemenin; çizgi, şekil, biçim, renk, doku, malzeme veya esneklik gibi insan duyuları ile algılanan çeşitli unsur veya özelliklerinin oluşturduğu bütünü ifade eder.”

Türk Dil Kurumunun tanımına göre ise “Belirli bir gereksinimi karşılamak amacıyla ürünün görünüşü, değeri ve işlevlerinin geliştirilmesi ve ürünün üretimi için gerekli makine, donatım ve çevrenin tasarlanması.” anlamına gelmektedir.

Endüstri Tasarımı; bugün artık dünya ekonomisinden kişisel yarar ve mutluluğa güzel sanatlardan mühendisliğe ve eğitime kadar çok çeşitli olguları etkilerken bir yandan da onlardan etkilenen ve gittikçe büyüyen bir güç haline gelmiştir. Ekonomik etkinliklerdeki payının estetik konusunda ulaşılan başarılarından çok daha fazla olmasına karşın birçok kişi endüstri tasarımının asıl bu ikinci alanda devrim yarattığı düşüncesindedir.New York kentindeki Modern Sanat Müzesi başta olmak üzere bugün artık pek çok sanat kurumu endstri tasarımı alanındaki önemli çalışmaları değerlendirmeye yönelmiştir. (Ana Britannicca,Cilt 8, Sf;182)

Tasarımcılar doğadan ilham almalıdır, çünkü sürdürülebilir tasarımların en yeteneklisi doğadır.

Doğadan ilham alındığında; termitlerden enerji tasarrufu, yapraklardan güneş panelleri, kuşlardan uçaklar, yusufçuktan helikopter, balıkçıl kuşundan hızlı tren, kaplumbağadan ev vb gibi sayısız örnek insan zekasının doğayı izleyip taklit etme yeteneğini ortaya çıkarmıştır

Tasarımda üç seviye vardır; formu taklit etmek, doğal süreci taklit etmek ve ekosistemi taklit etmek. Bu durum tasarım sürecinin başlangıcını oluşturur; doğada ilham alınan olgunun yaşayışı, rengi, doğal işleyişi, doğanın içindeki varoluş sebebi ve mükemmel dengede neleri değiştirdiği yada katkı sağladığı herşey incelenir.

Kuş ögesinin Cumhuriyet sonrası dönemden başlayarak günümüze kadar seramik sanatçılarınca sıklıkla başvurulan konulardan biri olduğu dikkat çekmektedir. Anadolu topraklarının sahip olduğu kültür zenginliğinin ve estetik değerlerin de katkısıyla günümüz seramik sanatçıları kendi bakış açıları ve öznel yorumlarıyla kuş betimli formlar, panolar, kuş unsurunu içinde barındıran kompozisyonlar, soyutlamalar gibi çok çeşitli üretimlerde bulunmaktadır. (Erman, D,Onur, 2009)

Hamiye Çolakoğlu' nun kuş figürü olarak barındırdığı barış, özgürlük anlamlarından dolayı özellikle büyük pano çalışmalarında yer verdiği güvercini seçmiş olması, güvercinin rölyef olarak anlatılırken detaylarından arındırılmış yalın ve güçlü anlatımı güvercin çalışmasına başlanırken esin kaynağı olmuştur.

Prof. Hamiye Çolakoğlu, 1959- 1963'de İtalya'da 4 yıl süre ile Floransa Devlet Seramik Sanat Okulu'nda Teknoloji ve Yüksek Pişirim Eğitimi, Perugia Üniversitesi'nde Sanat Tarihi ve İtalyan Edebiyatı kurslarına katıldı. 1965'de yurda döndükten sonra kendi seramik atölyesini kurdu. 1983'de Hacettepe Üniversitesi Güzel Sanatlar Fakültesi Seramik Bölümü'nü kurdu. (<http://www.hamiyecolakoglu.com.tr/index.php?menu=ozgecmis>)



Görsel 1 Hamiye Çolakoğlu, Evrende Barış Senfonisi Panosu Bilkent Üniversitesi 1981

Üniversitenin olanak verdiği tatil süresi Hamiye Çolakoğlu için “İbadethanem” dediği Çanakkale Seramik Fabrikasında can dostu Mustafa Tunçalp ile yüksek pişirimli eserlerini oluşturduğu ayrı kıymetli zamanlardı. Bu özel anlarda onunla birlikte kimi zaman çalışma olanağı bulan iki değerli seramik sanatçısı Hüseyin Özçelik ve M. Doğan Özgündoğdu olmuştur. Öyle ki, 1997 yılında Bilkent Üniversitesi Kütüphane duvarında yer alan “Bilimin Işığı” isimli seramik duvar uygulamasına onlarla birlikte imzasını atmıştır.

(<http://www.seramikturkiye.net/?p=2649> 15.05.2018)



"Evrende Barış Senfonisi", açılış töreninden.

Görsel 2, Hamiye Çolakoğlu, Açılış Sergisinden, Evrende Barış Senfonisi Panosu Bilkent Üniversitesi 1981



Görsel 3 Evrende Barış Senfonisi Panosu Bilkent Üniversitesi 1981



Görsel 4 Derman Çeşmesi, Beytepe 1986

Çolakoğlu'nun yaşamında çok da uzun sayılmayacak onyediyi yılın geçtiği üniversite süreci kurum ve sanatçı arasında karşılıklı bir sahiplenmeye dönüşmüştür. Öyle ki onun bir ödül heykeltıraşlığı tasarımı Hacettepe'nin sembol ödülü olmuş, o kendini gururla Hacettepeli olarak görmüştür. Beytepe girişine 1986 yılında yüksek pişirim seramik kompozisyonundan oluşan ve merhum kardeşi Derman'a adanmış "Derman Çeşmesi" bir ilktir. (Terwiel, D. Candan. Mart-Ağustos 2015).

Atila Galatalı' nın kuşları endüstriyel anlamda üretmiş olması raporda yer verilen kuşlar için esin kaynağı olmuştur.



Görsel 5 Atila Galatalı, Seramik Kuşlar, Toprağın ve Güneşin Ozanı Atila Galatalı

“Atila Galatalının fırınında hemen her zaman işlevsel ürünlere seramik biblolara da rastlamak olasıdır.”(Turay, 1996, s.53)

“Seramik görsel gerçekliktir’ der Atila Galatalı, gerçeğin yanılsaması değil....Duyu, düşünce ve tasarım gücünü ifade eder. Resimdeki derinlik ve yüzey yanılsamalarını, heykeldeki örgensel ve kütleli yanılsamaları da içerir. Yanılsamasız, soyut bir sanat dalı olan seramik, kullanım içeriği. İle somutlaşır. Kullanımı, yani içeriği yadsıyan seramik sanatçısı soyut görsel alana yönelmek zorundadır. Atila Galatalı bu konudaki ilk bildirisini 1984 yılında Sanatçı-Sanat*-Sav başlığıyla yayınladı.” (Turay, 1996,)

Halen Çanakkale Seramik Fabrikasında sanat danışmanı olarak çalışmalarını sürdüren Mustafa Tunçalp, sanatını özgürlük ve kuşlar olarak tanımlamaktadır.(<http://www.turkishny.com/new-york/60-new-york/79289-turkevinde-mustafa-tuncalp-seramik-sergisi>)

Mustafa Tunçalp’ in kuş formlarındaki yalın anlayış ve dokuyu sır kullanarak oluşturma çabası, bu sanat raporundaki güvercin formunun oluşturulma aşamasında esin kaynağı olmuştur.



Görsel 6, 7 Mustafa Tunçalp Seramik Sergisi, Kuş Örnekleri <http://www.nurolsanat.com/mustafa-tuncalp-seramik-sergisi.html>



Görsel 8 Mustafa Tunçalp Seramik Sergisi, Kuş Örnekleri <http://www.nurolsanat.com/mustafa-tuncalp-seramik-sergisi.html>

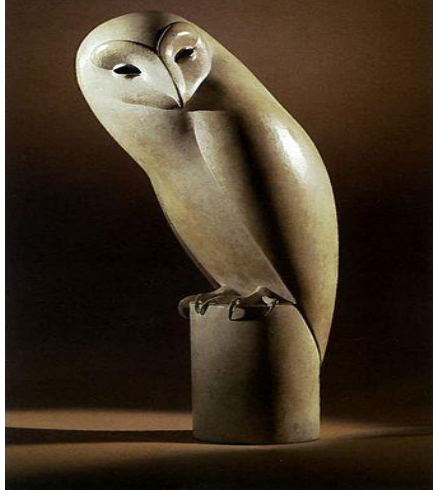


Görsel 9,10 Güvercinler, Mustafa Tunçalp, Kişisel Koleksiyon

. Geoffrey Dashwood,1947'de İngiltere'nin Hampshire şehrinde doğdu. Dashwood, daha büyük yaşam boyu ve anıtsal eserlerle denemeye başladı ve cesurca modellenmiş parçalar yaratarak tüm gereksiz detayları ortadan kaldırmaya başladı. Renkli ve çok renkli patinaların uygulanmasıyla daha da zenginleştirilen pürüzsüz, dokunsal, saf formlara ulaşmak için heykellerini rafine etti. Bu heykellerde, kendi estetik ideallerini bir araya getirerek, şu anda uluslararası olarak Dashwood olarak kabul edilen ayırt edici bir tarz oluşturuyordu. Kuşlarla olan yakınlığı ve empati ve bu duyguları heykeliyle başkalarına ifade etme yeteneği tartışılmazdır. Dashwood'un çalışmaları dünya çapında sergilenmekte ve toplanmaktadır.

(<https://www.geoffreydashwood.com/biography> Erişim tarihi 28.05.2018)

Geoffrey Dashwood' un baykuş, tavuskuşu, kardinal kuşu gibi kuş formlarındaki yalın ve minimal anlayış, rapor için yapılan çalışmalarda esin kaynağı olmuştur.



Görsel 11 Baykuş Geoffrey Dashwood

Görsel 12 Kardinal Kuşu Geoffrey Dashwood

Görsel 13,14 Tavus Kuşu Geoffrey Dashwood

https://www.google.com.tr/search?biw=1366&bih=606&tbm=isch&sa=1&ei=y4kEW5n3MYqTmwXE35HlBw&q=geoffrey+dashwood+bird+statues&oq=geoffrey+dashwood+bird+statues&gs_l=img.3...730867.746691.0.747893.18.13.5.0.0.0.157.1598.0j13.13.0...0...1c.1.64.img..0.0.0....0.xNXjLnZUzEw#imgrc=FDrXEBqezGAU1M:

Paris'deki Dorsay Müzesi gezisi sırasında özellikle baykuş heykellerinin yalın ve güçlü form anlayışından çok etkilenen François Pompon bu raporda yer alan baykuş çalışmalarına esin kaynağı olmuştur.



Görsel 15 François Pompon Bronz Baykuş Heykeli, 1930

<https://www.bukowskis.com/sv/auctions/571/278-francois-pompon-hibou>

Görsel 16 François Pompon Dorsay Müzesi, Baykuş Heykeli 1, Paris 2012, Kişisel Fotoğraf Arşivi



Görsel 17 François Pompon Dorsay Müzesi, Baykuş Heykeli 2, Paris 2012, Kişisel Fotoğraf Arşivi

2. BÖLÜM

2.1. ENDÜSTRİYEL SERAMİK KUŞ FİGÜRLERİ UYGULAMALARI

Kuş figürü tasarımları, doğanın, özgürlüğün, asaletin tasarıma dönüşmesi süreci ile başlamıştır. Yapılan çalışmalarda bu izlenimin daha çok hissedilmesi tasarım sürecinin en önemli motivasyonu olmuştur. Sadelik, yalınlık çalışmaların temelini oluşturur. Kuşlar, geçmişten günümüze sanatta ilham kaynağı olmuş çeşitli şekillerde yorumlanmıştır.

2.1.1. Yapılan Endüstriyel Seramik Kuş Figürü Çalışmaları

Form 1 “Frigate Bird”

Yapım yılı: 2018

Ölçüleri :49x16x22,5cm

Tekniği :Raku pişirim 1020 ° C, Kalıpta şekillendirme

Malzeme :Döküm kili



Görsel 18 “ Frigate Bird “

Fregat kuşu çalışmasında erkek kuşun kırmızı heybetli kesesinden etkilenilmiştir. Kırmızı kese olgusu plastik bir form algısı yaratmıştır. İhtiras, tutku,

aşkın rengi olan kırmızı, güç ve sevgi duygularını aynı bünyede barındırır. Tasarım sürecinde tek odak noktasından bütüne ulaşılmıştır. Çalışmada yumuşak geçişlerin keskin bitişlerle tamamladığı görülür. Bu da esin kaynağı olan kuşun özelliklerini yansıtmıştır. Frigate Bird çalışmasında bisküvi pişirimi sonrasında akıtma tekniği ile sırlama yapılarak 1020 ° C de raku pişirimi yapılmıştır.

Fregat kuşu; firkateyn kuşu olarak da bilinir.kuyrukları uzun ve derin çatallı tüylerinin büyük bölümü kara dişilerinin göğsü ve karnı ak lekeli. Çiftleşme mevsiminde erkekler tüysüz ve parlak kırmızı renkteki keselerini balon gibi şişirerek dişilere kur yaparlar. (Ana britannicca 9. Cilt Sf;142)



Görsel 19 Frigate Kuşu Çizim



Görsel 20 "Frigate Bird" Atölyede Şekillendirme Aşamasından Bir Kesit



Görsel 21,22,23,24 "Frigate Bird" Alçı Modeli Şekillendirme Aşaması



Görsel 25 "Frigate Bird" Alçı Çekirdek



Görsel 26 Frigate Bird Kalıp ve Döküm

Form 2“Sülün (Dişi Erkek)

Yapım yılı: 2016

Ölçüleri :28x7x16 cm

Tekniği :Raku pişirim 1020 °C

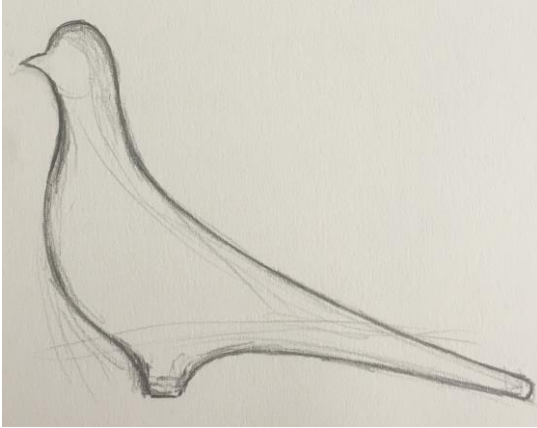
Malzeme :Döküm kili



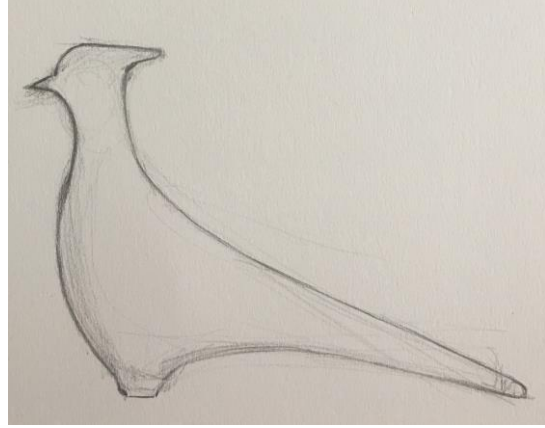
Görsel 27 Erkek Sülün

Sülün kuşu çalışmasında; kuşun zarifliği ve asaletinden esinlenilmiştir. Tasarımda; akıp giden büyümlü bir his hakimdir. Renkleri, tabiatı, masalsı görünümü ilham kaynağı olmuştur. Aşkı, sevgiyi, bağlılığı temsil eder. Çalışmalarda gördüğümüz renk ve formun tamamlanışında bu fikirlerden etkilenilmiştir. Sülün çalışmasında bisküvi pişirimi sonrasında akıtma tekniği ile sırlama yapılarak 1020⁰ C de raku pişirimi yapılmıştır.

Genellikle 16 cins altında toplanan sülün türleri açık ormanlarda çayır ve tarlalarda yaşayan uzun kuyruklu kuşlardır. Sülün türleri en bol olarak Çinden Malezyaya kadar uzanan bölgede görülür. Doğal yayılma alanının en batıdaki ucu ise Türkiye'nin batısına kadar uzanır. Bazı sülün türlerinin renkleri çok ilginçtir. Orta Asyanın güneyinde yaşayan monal sülününün erkeği başı ve gerdanı metalik yeşil botnu ve ensesi bakır rengi sırtı yeşil ve sarı kanatları mor arka bölümü beyaz kuyruğu turuncu alt bölümleri siyahtır. (Ana Britannicca 20.Cilt, Sf;181)



Görsel 28 Dişi Sülün Çizim



Görsel 29 Erkek Sülün Çizim



Görsel 30 Dişi Sülün Alçı Kalıp



Görsel 31 Erkek Sülün Alçı Kalıp



Görsel 32 Sülün Dişi



Görsel 33 Sülün Erkek



Görsel 34, Sülünler Raku Fırınlaması



Görsel 35, Sülünler Raku Fırınlaması



Görsel 36 Sülünler Raku Fırınlaması Detay



Görsel 37 Raku Pişirimi Sonrası Sırlanmış Dişi Sülünler



Görsel 38 Raku Pişirimi Sonrası Sırlanmış Erkek Sülünler

Form 3“Kübik Kuş (Dişi Erkek)

Yapım yılı: 2016

Ölçüleri :28x7x16 cm

Tekniği :Raku pişirim 1020 °C

Malzeme :Döküm kili



Görsel 39 Dişi Kübik Güvercin

Kübik kuşlar çalışmasında; İKSV'nin 2. Tasarım Bienali mottosu olan "Gelecek artık eskisi gibi değil" felsefesinden yola çıkılmıştır. İKSV'nin isteği üzerine kübik kuşlar, bu bienalin müze mağaza seçkisi için tasarlanmıştır. Kübik güvercinlerdeki geometrik anlayış özgürlük kavramının giderek sınırlandırıldığı düşüncesi formun şekillendirilmesinde etkili olmuştur. Kübik Kuş çalışmasında bisküvi pişirimi sonrasında akıtma tekniği ile sırlama yapılarak 1020 ° C de raku pişirimi yapılmıştır.

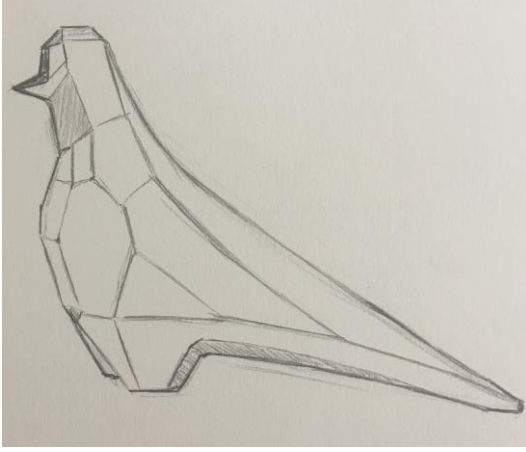


Görsel 40 Erkek Kübik Güvercin

Kübik kuşlar, zarif olduğu kadar keskin, yumuşak olduğu kadar sert geçişleri yansıtmaktadır. Köşelerinin olması kırılgenliğini örterken form naif kalmaya da devam etmiştir. Tıpkı doğadaki tüm canlılar gibi tüm dengeler bu çalışmayla anlatılmak istenmiştir.

Kübizm; görsel sanatlarda Pablo Picasso ve George Braque'in 1907-14 arasında Paris' te geliştirdiği yenilikçi akım, 20. yy. ın en etkili akımlarından biridir. Doğayı temel almakla birlikte, doğadaki biçim, doku, renk ve mekanları taklit etmek yerine, parçalara ayrılmış nesnelere çeşitli yönlerden aynı anda algılanabilecek biçimde yan yana getirerek yeni bir gerçeklik yaratır. (Ana Britannicca Cilt 14, sf;160)

Bu form çalışmasında güvercinin doğadaki şeklini taklit etmek yerine geometrik tasarımla yeni bir gerçeklik oluşturması amaçlanmıştır.



Görsel 41 Dişi Kübik Kuş Çizim



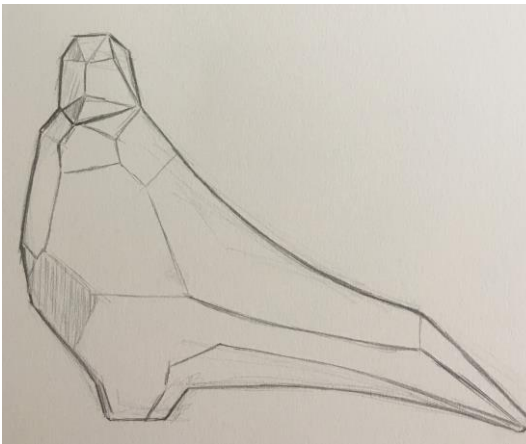
Görsel 42 Dişi Kübik Kuş Alçı Model



Görsel 43 Dişi Kübik Kuş Kalıp



Görsel 44 Dişi Kübik Kuş Bisküvi Pişirim



Görsel 45 Erkek Kübik Kuş Çizim



Görsel 46 Erkek Kübik Kuş Alçı Model



Görsel 47 Erkek Kübik Kuş Kalıp



Görsel 48 Erkek Kübik Kuş Alçı Bisküvi Pişirim



Görsel 49 Kübik Kuşlar

Form 4 “Güvercin (Dişi Erkek)”

Yapım yılı: 2006

Ölçüleri :28x7x16 cm

Tekniği :Raku pişirim 1020 °C, Kalıpta Şekillendirme

Malzeme :Döküm kili

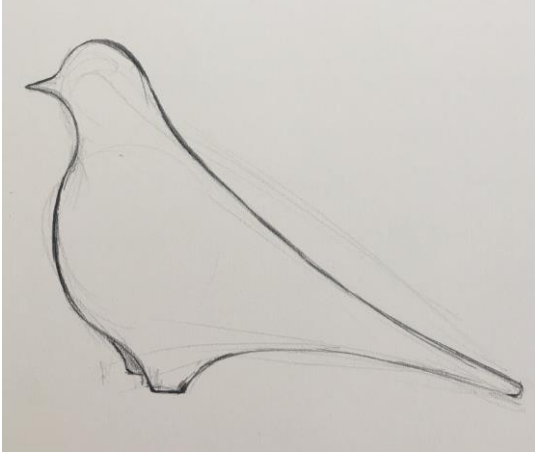


Görsel 50 Dişi Güvercin



Görsel 51 Erkek Güvercin

Güvercin isimli çalışmada; barış, özgürlük kavramlarından yola çıkılarak tasarım sürecine girilmiş olup; hayatın içinden, her zaman her yerde parçamış hissi ön planda olan, gözlerin gördüğü fotoğrafı tamamlayan, olmasa eksikliği bilinç altında hissedilecek yaşam döngüsünün en içten parçası olan bu kuşların seçilmesinde etken olmuştur. Güvercin çalışmasında bisküvi pişirimi sonrasında akıtma tekniği ile sırlama yapılarak 1020 ° C de raku pişirimi yapılmıştır.



Görsel 52 Dişi Güvercin Çizim



Görsel 53 Erkek Güvercin Çizim



Görsel 54 Dişi Güvercin Kalıp



Görsel 55 Erkek Güvercin Kalıp



Görsel 56 Dişi Güvercin Bisküvi Pişirimi



Görsel 57 Erkek Güvercin Bisküvi Pişirimi

İnsanların evcilleştirdiği bilinen ilk kuş güvercindir. Kaya güvercininden evcilleştirilen bu kuşların ortaya çıkışı İ.Ö.4500 lere kadar uzanır. Özellikle uçabilme ve salındığı yere dönme özelliklerinden çok eskiden beri yararlanılmıştır. Pelenk perçemli gibi yerel soyların yanısıra tavus güvercini ve posta güvercini gibi Avrupa'da yaygın olarak tanınan soylar da Türkiye'de yetiştirilmektedir. (Ana Britannicca Cilt 10 sf; 218)



Görsel 58 Yemleyen Güvercin



Görsel 59 Yemleyen Güvercin



Görsel 60 Güvercinler Bisküvi Fırını Yerleştirme Aşaması



Görsel 61 Anagama Pişirimi Kuşlar

Form 5“ Serçe”

Yapım yılı: 2006

Ölçüleri :9x6x7 cm

Tekniği :Raku pişirim 1020 °C, Kalıpta Şekillendirme

Malzeme :Döküm kili



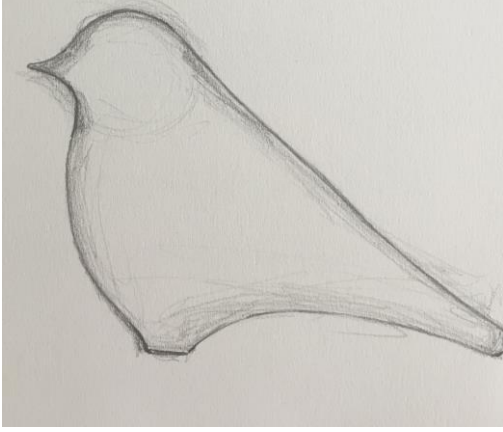
Görsel 62 Serçe



Görsel 63 Serçe

Serçe; narin, hassas, kırılğan ve savaşıçı bir kuştur. Doğada yaşamak için savaşıması ve hızlı olması gerekir. Etrafımızdaki yaşamın keyifli bir parçasıdır. Tasarım sürecinde esinlenilen bu özellikler, çalışmanın da aynı keyfi ve hissi yansıtmalarını sağlanmıştır. Narin yapısı, neşeli hali renkler ve yumuşak geçişlerle ifade edilmiştir. Serçe çalışmasında bisküvi pişirimi sonrasında akıtma tekniği ile sırlama yapılarak 1020⁰ C de raku pişirimi yapılmıştır.

Anavatanı Avrasya ve Kuzey Afrika olmakla birlikte Güney Amerka dışında yeryüzünün hemen her yerinde görülmüştür. Kuzey Amerikada ilk kez 1852 de New York'un Brooklyn semtindeki bir mezarlığa getirilmiş, bir yüzyıl geçmeden tüm kıtaya yayılmıştır. Uzunluğu 14 cm rengi uzaktan bakıldığında grimsi kahverengidir. Ama erkekler yakından bakıldığında oldukça canlı renkleriyle dikkat çeker. (Ana Britannicca Cilt 19 Sf; 253)



Görsel 64 Serçe Çizim



Görsel 65 Serçe Kalıp



Görsel 66 Serçe Alçı Çekirdek



Görsel 67 Serçe Bisküvi Pişirimi

Form 6 Baykuş (Puhu, Tito ve Kar Baykuşu)

Yapım yılı: 2016

Ölçüleri :8x7x14cm;10x8x17cm;8x7x15cm

Tekniği :Raku pişirim 1020 °C

Malzeme :Döküm kili



Görsel 68 Kar Baykuşu ve Tito Baykuş



Görsel 69 Kar Baykuşu ve Tito Baykuş

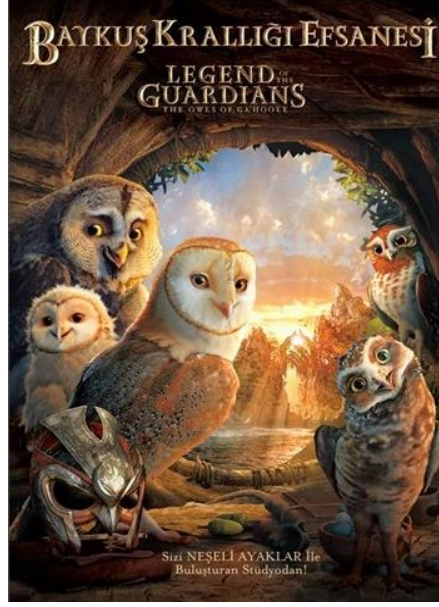


Görsel 70 Tito Baykuş



Görsel 71 Kar Baykuşu

Baykuş çalışma fikrinde, “Baykuş Krallığı Efsanesi” animasyon filmindeki baş karakter olan özellikle Tito Baykuşu’nun filmdeki mücadelesi, kararlılığı, cesareti etkili olmuştur. Yanısıra kuş türleri arasında baykuşun farklı form ve karakterde olması simgelediği bilgelik ve güzel sanatlar fikri, tasarım ve araştırma sürecinde yapılan tüm eskiz ve denemelerde figürün güçlü ve farklı duruşu esin kaynağı olmuştur. Gizemli olması onu daha da çekici kılmıştır. Yapılan literatür araştırmaları sırasında formu şekillendirirken Geoffrey Dashwood, François Pompon gibi santçuların form anlayışlarından ilham alınmıştır. Çalışılan diğer bütün kuşlardaki ayak yapısının aynı olmasına rağmen baykuştaki ayak çözümlemesi için bu ayak çözümlemesi yeterli olmamış bu nedenle yapılan araştırmalar ve literatür taramalar üç sene sürmüştür, baykuşa en uygun pençe yapısı çözümlemesi yapılarak form tamamlanmıştır. Baykuş çalışmasında bisküvi pişirimi sonrasında akıtma tekniği ile sırlama yapılarak 1020 ° C de raku pişirimi yapılmıştır.

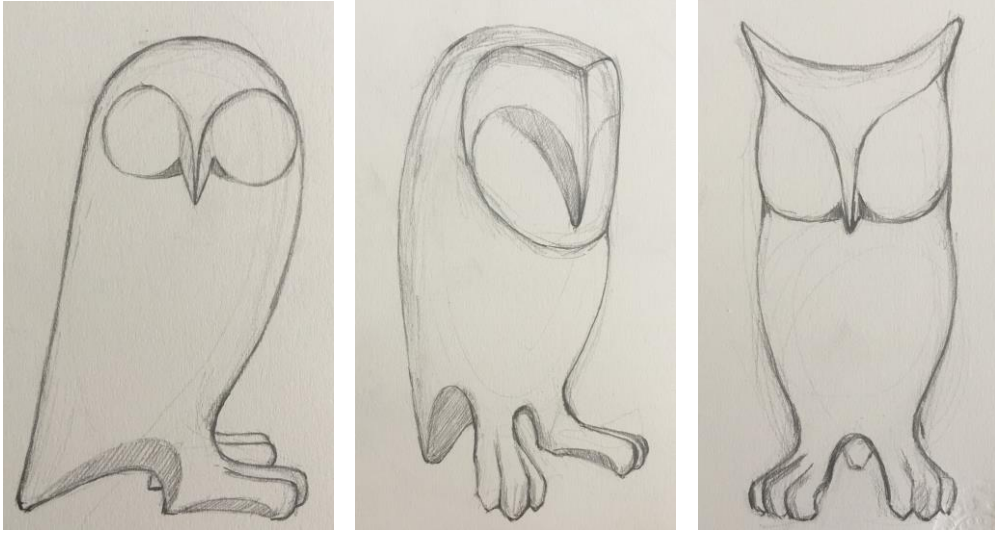


Görsel 72 Baykuş Krallığı Efsanesi Filminin Afışı, Kişisel Arşiv

Baykuşlar kanatlarını kelebek gibi çırpmalarına karşın kanat teleklerinin kadife gibi yumuşak yüzeyi bu çırpma sesini yok ettiğinden öbür yırtıcı kuşlardan farklı olarak uçarken hemen hiç ses çıkarmazlar. Baykuşların büyüklüğü 13-15 cm'lik cin baykuşundan 70 cm' lik puhuya kadar değişir. Güney kutbu dışında dünyanın hemen her yerinde bulunur. (Ana Britannicca Cilt 3, 476-477)



Görsel 73 Puhu Baykuş



Görsel 74,75,76 Baykuş Çizimleri



Görsel 77,78,79 Baykuşlar Alçı Modeller



Görsel 80 Kar Baykuşu Kalıbı



Görsel 81 Puhu Kuşu Kalıbı



Görsel 82 Tito Bayşuşu Kalıbı



Görsel 83 Baykuşlar Döküm Kili Kalıpta Şekillendirme Tekniği ile Üretilmiş Modeller



Görsel 84 Baykuşlar Biküvi Pişirimi Modeller

Form 7 “Tavuskuşu”

Yapım yılı: 2016

Ölçüleri :35x9x19 cm

Tekniği :Raku pişirim 1020 °C, Kalıpta Şekillendirme

Malzeme :Döküm kili



Görseller 85 Tavus Kuşu Ön Görünüm

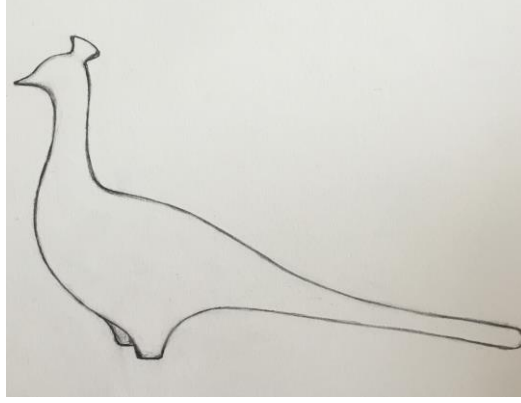
Tavuskuşu isimli çalışmada; zarafeti, heybetli yapısı tasarımın temelini oluşturmuştur. Hikayelere konu olan güzelliği ilham kaynağıdır. Kendi dünyasını sırtında taşıyıcı gücünün farkındalığı, renkleri, büyüklüğü çalışmada vurgulanmıştır. Tavuskuşu çalışmasında bisküvi pişirimi sonrasında akıtma tekniği ile sırlama yapılarak 1020 ° C de raku pişirimi yapılmıştır.

Tavuş Kuşu, aslında bir çok farklı gelenekte farklı anlamlara sahiptir. Budist geleneklerinde dünyasal bağlılıklar, Kamboçya geleneklerinde Güneş ile bağı, Hindu ve Tibet geleneklerinde taht ile, Çin geleneklerinde güzellikle, Sufi geleneklerinde ise ilahi güzellikle ilişkilendirilir. Erkek Tavuş Kuşları kibir ile tanımlanır. Tavuş Kuşu, hemen hemen her rengi içerdiği için tamlığı simgeler.



Görsel 86 Tavus Kuşu Arka Görünüm

Tavuksular takımının bir tür olan Tavuskuşu Hindistan Srilanka Birmanya ve Cavaya kadar uzanan bölgede yaşar. Erkeğin gövdesi 75 cm kuyruk bölümü 150 cm uzunluğundadır. (Ana Britannicca 20. Cilt; Sf 455)



Görsel 87 Tavus Kuşu Çizim



Görsel 88 Tavus Kuşu Alçı Çekirdek



Görsel 89 Tavus Kuşu Kalıp



Görsel 90 Tavus Kuşu Dökümleri

Form 8 “Ördek”

Yapım yılı: 2016

Ölçüleri :24x10x11 cm

Tekniği :Raku pişirim 1020 °C, Kalıpta Şekillendirme

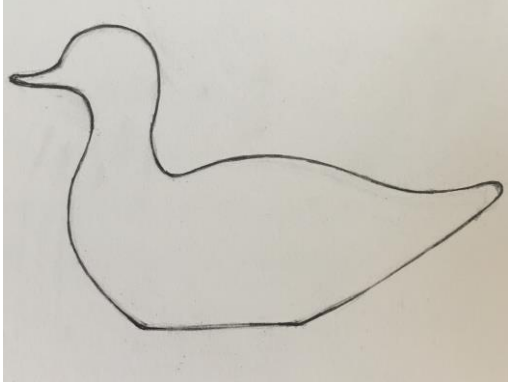
Malzeme :Döküm kili



Görsel 91 Ördek

Ördek isimli çalışmada; bağlılık, sevgi duyguları ön plana çıkmaktadır. Bu çalışmada ördeklerin aileyi ve birbirlerine olan bağlılığı en iyi şekilde temsil ettiği düşüncesinden yola çıkmıştır.

Ördek, neredeyse bütün dünyanın sulak bölgelerinde yaşayan, perde ayaklı su kuşlarına verilen isimdir. Ülkemizde de suna yeşilbaş angit gibi türleri bulunmaktadır.



Görsel 92 Ördek Çizim



Görsel 93 Ördek Alçı Çekirdek



Görsel 94 Ördek Kalıp



Görsel 95 Ördek Döküm



Görseller 96 Dişi Erkek Yavru Ördekler

Form 9 “Kardinal Kuşu”

Yapım yılı: 2016

Ölçüleri :22,5x8,5x14 cm

Tekniği :Raku pişirim 1020 °C, Kalıpta Şekillendirme

Malzeme :Döküm kili



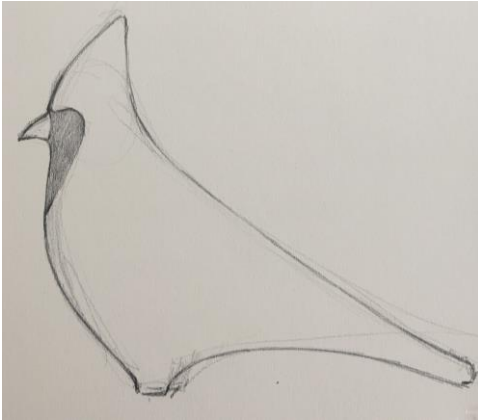
Görsel 97,98 Kardinal Kuşu



Görsel 99 Kardinal Kuşu

Dünyada fenomen haline gelen Angry Birds oyundaki kuş karakterlerinin doğadaki gerçek halleri araştırılırken, oyundaki baş karakter olan kırmızı kuşun kardinal kuşu olduğu görülmüştür. Kardinal kuşunun kırmızı parlak rengi , yüzündeki sinirli ifadeyi veren siyah leke ve kafasının bitimindeki üçgen form bu kuşun çalışılmasında etkilenilen en önemli unsurlar olmuştur.

Kardinal Kuşu, Kuzey Amerika'da Kayalık ağların doğusunda bulunan ötücü kuştur. 20 cm uzunluğunda olan bu kuşların sivri bir tepeliği vardır. Erkeği parlak kırmızı, dişi ise çoğunlukla kahverengidir. (Ana Britannicca Cilt12, sf; 618)



Görsel 100 Kardinal Kuşu Çizim



Görsel 101 Kardinal Kuşu Alçı Model



Görsel 102 Kardinal Kuşu Kalıp



Görsel 103 Kardinal Kuşu Çekirdek



Görsel 104 Kardinal Kuşu , <https://galeri.uludagsozluk.com/r/kardinal-kusu-566488/>



Görsel 105 Angry Birds Oyun Karakteri, <http://www.yeniisfikirleri.net/angry-birds-nasil-ortaya-cikti/>



Görsel 106 Raku Fırınlaması Fırından Göüntü



Görsel 107 Raku Fırınlaması Kuşlar Fırından Çıkartılırken



Görsel 108 Raku Fırınlaması Kuşların İşleme Aşamasına Hazırlığı Fırından Çıkarılırken
Görsel 109 Raku Fırınlaması Kuşların İşleme Aşaması



Görsel 110,111 Raku Fırınlaması Kuşların İşleme Aşaması

SONUÇ

Kuş figürü; insan hayatının daima büyük bir parçası olarak yer almış, birçok sanat dalında da sanatçılar için esin kaynağı olmuştur. “Endüstriyel Tasarım Bağlamında Seramik Kuş Figürleri”, isimli Yüksek Lisans Sanat Çalışması Raporunda güvercin, serçe, sülün, baykuş, tavuskuşu, frigate kuşu, kardinal kuşu gibi kuşlar seçilerek seramik soyut figüratif uygulamalar gerçekleştirilmiştir.

Seramik, neredeyse insanlık tarihi boyunca çok geniş kullanım alanı olan bir üretim yöntemi olmuştur. Seramik sanatı sanat dalları arasında en eskilerinden biri olarak kabul edilmektedir. Malzemesi kil olan seramiğin özellikle de ülkemiz coğrafyasında çok eski zamanlardan beridir var olduğu ve günümüz çağdaş toplumlarında da modern bir sanat dalı olarak varlığını sürdürmeye devam ettiği bir gerçektir.

Rapor kapsamında yapılan uygulamalarda, çağlar boyunca birçok sanat dalında ilham kaynağı olan kuş figürünün seramik sanatının yöntem ve teknikleri ile anlatımı esas alınmıştır. Bu yöntem ve teknikler içerisinde seramik kuş figürü uygulamalarında; daha çok döküm kili kalıpta şekillendirme yöntemi kullanılmış olup, eski bir Japon pişirim tekniği olan Raku pişirimi uygulanmıştır. Bu tekniğin yapılan kuş figürlerinde kullanılmasının temel nedeni, endüstriyel anlamda seri olarak üretilen kuşların sırlamalarında zengin ve gösterişli bir etkiye sahip olmasıdır.

2004 yılında başlayan kuş çalışmaları, başlangıçta barındırdığı anlamlar itibariyle ve hep hayatımızın bir parçası olan güvercin figürü ile başlamış form anlayışı itibari ile detaylarından arındırılarak yalın bir anlatım benimsenmiştir. Alçıdan modeli yontulmuş, endüstriyel üretime de uygun olarak kalıpları alınmıştır. Güvercinlerin farklı kilerle üretimi yapılmış, farklı pişirim teknikleri denenmiştir. Yapılan güvercin figürüne en uygun pişirme tekniğinin raku pişirimi olduğu görülmüştür. Endüstriyel üretime en uygun kil olarak döküm kili kullanılmıştır. Bu ilk örnekler Hacettepe Üniversitesi Seramik Bölümünde lisansüstü ders sürecinde yapıldı. İlerleyen zamanlarda yapılan bu kuş figürleri birçok yerli ve yabancı sanatçının da yer aldığı İstanbul'da butik bir mağazada

satışa sunuldu. Beğeni toplayan kuşların daha adetli üretilmesi talebi üzerine küçük bir seramik sanat atölyesi kuruldu ve üretime başlandı. Devam eden süreçte kuşlar büyük markaların dikkatini çekti. Bunlardan biri olan Beymen Home ile yapılan görüşmeler sonucunda daha çok sayıda üretim yapılmaya başlandı. Markanın talebi üzerine çalışmalar süreklilik arz ettiği için resmi bir kurulumun yapılması istendi ve atölyeye resmi bir kimlik kazandırıldı. Sanatçıların desteklenmesi amacıyla vergi muafiyetinden yararlanabilmesi Kanunlarda yer almaktayken, endüstriyel anlamda seri üretim yapan sanatçıların bu avantajlardan faydalanamaması, zaten sanat piyasasında var olmaya çalışan sanatçıların bu yükümlülüklerle karşılaşmaları nedeni ile belki de piyasada hiç var olamamaları sorununu ortaya çıkarmaktadır.Ülkemiz sanat politikalarının yetersizliği bugün çok sayıda olan Güzel Sanatlar Fakültelerinden mezun olan sanatçı adaylarının var olmalarının önündeki en büyük engellerden birisidir.Bütün bu var olma sorunlarının içinde Beymen'le yoğun bir çalışma tavrı başladı. Hazırlanan koleksiyonlar büyük ilgi gördü. Bu koleksiyonlar basında yer almaya başladı. Marka ile çalışma devam ederken farklı home markalarından ve butik mağazalardan da teklifler gelmeye başladı. Bu teklifler değerlendirilirken belli kriterler önemliydi. Beymen Home klasmanına yakın home markaları ve butikler seçildi. Yeni çalışılmaya başlanan markaların farklı koleksiyon talepleri üzerine yeni kuşlar tasarlanmaya başlandı. Çalışılan markalar arttıkça bir kısmı sadece kendilerine özel koleksiyonlar üretilmesini talep ettiler. Bu doğrultuda kuş koleksiyonu ve yapılan diğer koleksiyonların çeşitliliği artmaya başladı. Görülen talep doğrultusunda kuşlarda her geçen gün daha da yeni ve farklı renkler denenmeye başlandı.Yapılan kuş koleksiyonunun büyük ve ünlü markalarda satış stratejisinin birtakım avantajları beraberinde getirdi. Bu markalardan alışveriş yapan cemiyet hayatının önde gelen isimlerinin birçoğunun koleksiyonlarında yapılan kuşlar yer almaya başladıkça özellikle de İstanbul piyasasında tanınırlığın artması, markalaşma yolunda en önemli adımlardan biri oldu. Bu süreçte aslolan devamlılıktı. Bir yandan İstanbul'daki sürecin başlangıcında Çin' den gelen seramik ürünlerle de piyasa koşullarında rekabet etmek gerekiyordu. Bu zorluklar, diğer bir çok endüstriyel tasarım ürünlerinde olduğu gibi seramik alanında da farklı tasarımlarla aşılabildi. Bu rekabet ortamının yanı sıra üretilen kuş figürlerinin

taklitleriyle de piyasada karşılaşılmaya başlandı.Sanatçı ve tasarımcı olarak var olma mücadelesinde karşılaşılan ve önüne geçilemeyen sorunlardan birisi de özgün tasarımların kar amacıyla kontrol edilemez bir biçimde taklitlerinin üretiliyor olmasıdır.Bu sorunun en temel nedeni sanatçılar için telif alma, tescil belgesi gibi konularda karşılaşılan güçlükler sayılabilir. Bu noktada ürünlerin patentinin alınarak yasal korunmaya alınması önem arz etmekteydi. Yapılan seramik kuş figürleri, sanat ve tasarım objesi katagorisinde üretildiler. Ulaşılabilir sanat kavramının günden güne daha da yaygınlaşması ile tasarlanan ve üretilen kuş figürleri birçok insanın evine girerek rekabet ortamında hayatta kalabilmeyi başardı. Öyle ki artık kuşlar yurtdışından gelen taleplerle de başka kıtalara başka kültürlere de konuk olmaya başladı.

Endüstriyel seramik tasarımların piyasada artan bir şekilde yer almaya başlaması ile markalaşma yoluna girilmesi sonucu, yola bireysel bir sanat atölyesi olarak başlanan bu süreçte yapılan seri üretimin kapasitesini kaldırabilecek daha büyük ve markalaşmış bir tasarım ve üretim atölyesi ve buna bağlı insan kaynağına ihtiyacı günden güne daha da fazla hissettirmeye başlamıştır.Bu çalışma her ne kadar öznel tasarımların yaratılması yönünde bir araştırma ve gayretin olduğu bir çalışma olsa da gelenen süreçte piyasa , sanat , tasarım , uygulama gibi çok yönlü ve çetrefilli konuların da çözümlenmeye çalışıldığı bir ortamın doğmasına neden olmuştur.Öznelliği yitirmeden yapılan uygulamaların başarı ile varolabilmesi, kabul görmesi ve sanatçının kendinden ödün vermeden bunu başarması hiçte kolay olmamaktadır.

Raporda yer alan bütün figüratif seramik kuşlar, 2004' de başlayan ve giderek daha da olgunlaşan tasarım ve üretim sürecinin bir hikayesini anlatmaktadır. Bu yolda karşılaşılan zorluklar ve yaşanan deneyimler, daha da emin adımlarla yeni tasarımlara güç vermektedir. Bu çalışmalardan sonra, kuş figürü ile başlanılan bu süreçte öznel hikayelerin kilin diliyle anlatıldığı yeni "fabl" lar ile sanat yolculuğu devam edebilir.

KAYNAKLAR

Ahmet Göğüş Sanat Galerisi Katalog, (2010). Hamiye Çolakoğlu Retrospektif Seramik Sergisi, Hacettepe Üniversite Hastaneleri Basımevi.

Ana Britannicca, Cilt 8, Sf;182

Baykuş, Ana Britannicca Cilt 3, 476-477)

Baykuş Krallığı Efsanesi Filminin Afişi, Kişisel Arşiv

Ergan, Uğur.(6 Nisan 2015). Atila Çakır'ın Seramik Dünyası, Hürriyet Gazetesi,s.

Erinç,M.Sıtkı (Ed.).(1998).Toprağın Erki Hamiye Çolakoğlu, Çanakkale Seramik Sanat Yayınları

Erman, D,Onur. (2009) Seramik Sanatında Kuş Figürü Üzerine Kişisel Uygulamalar, Hacettepe Üniversitesi Sosyal Bilimler Enstitüsü Seramik Ana Sanat Dalı, Sanatta Yeterlilik Eseri Çalışması Raporu, Ankara

Frigate Bird, Ana Britannicca 9. Cilt Sf;142

Güvercin, Ana Britannicca Cilt 10 sf; 218

Güvercinler, Beymen 2011 Kataloğu

Güvercin, Barış Özgürlük, Beymen 2015 Kataloğu

Kardinal Kuşu, Ana Britannicca Cilt12, sf; 618

Kübizm, Ana Britannicca Cilt 14, sf;160

Pompom, François. Paris (2012), Baykuş Heykeli 1, Dorsay Müzesi.Kişisel Fotoğraf Arşivi.

Pompom, François. Paris (2012), Baykuş Heykeli 2, Dorsay Müzesi.Kişisel Fotoğraf Arşivi.

Seramik Kuşlar ve Çanaklar. (Eylül 2010). Maison Francaise,, Sf 49,

Seramik Kuşlar, Çanaklar. (Ekim 2010). Maison Francaise, Sf 145

Seramik Kuşlar, (Haziran 2014). Şamdan Dergisi, , Sf 49

Seramik Kuşlar, (Nisan 2009). In Style Home Dergisi, Sf 104

Seramik Kuşlar. (Mart 2009). In Style Home Dergisi, Sf 140

Seramik Kuşlar. (Kasım 2009). In Style Home Dergisi, Sf 116

Seramik Kuşlar. (Eylül 2010). In Style Home Dergisi, Sf 44

Seramik Kuşlar. (Mayıs 2011). In Style Home Dergisi, Sf 208

Serçe, Ana Britannicca Cilt 19 Sf; 253

Serçe ve Sülün, Anatoli 2016 Katalog

Sülün, Ana Britannicca 20.Cilt, Sf;181

Sülünler, Alem Dergisi Haziran 2014 Sayısı

Tavuskuşu, Ana Britannicca 20.Cilt;Sf 455

Terwiel, Dizdar Candan. (Mart-Ağustos 2015). Hamiye Çolakoğlu Hacettepe Yılları ve Sonrası. Seramik Türkiye, Bilim Sanat ve Endüstri Dergisi, 47, s. 101

Turay, Anna. (1998). Toprağın ve Güneşin Ozanı Atilla Galatalı, Çanakkale Seramik Sanat Yayınları.

Tunçalp, Mustafa. (2016). Güvercinler. Kişisel Koleksiyon.

Yüksel, İsmail. (2018) Ulakbilge Sosyal Bilimler Dergisi, Cilt 6, Sayı 28, Sf 1251,1257)

<https://www.bukowskis.com/sv/auctions/571/278-francois-pompon-hibou>

<http://www.hamiyecolakoglu.com.tr/index.php?menu=ozgecmis>

<https://www.geoffreydashwood.com/biography> Erişim tarihi 28.05.2018

<https://www.google.com.tr/search?biw=1366&bih=606&tbm=isch&sa=1&ei=y4kEW5n3MYqTmwXE35HIBw&q=geoffrey+dashwood+bird+statues&oq=geoffrey+das>

hwood+bird+statues&gs_l=img.3...730867.746691.0.747893.18.13.5.0.0.0.157.15
98.0j13.13.0....0...1c.1.64.img..0.0.0....0.xNXjLnZUzEw#imgrc=FDrXEBqezGAU1

M:

<http://www.nuolsanat.com/mustafa-tuncalp-seramik-sergisi.html>

<http://www.seramikturkiye.net/?p=2649> Eriřim, 15.05.2018

<http://www.turkishny.com/new-york/60-new-york/79289-turkevinde-mustafa-tuncalp-seramik-sergisi>

EK_GÖRSEL EKLER



Görsel 112,113,114 Seramik Kuşlar ve Çanaklar Maison Francaise, Eylül 2010 Sayısı, Sf 49,
Görsel 115,116 Seramik Çanaklar Maison Francaise, Ekim 2010 Sayısı, Sf 145



Görsel 117 Seramik Kuşlar Şamdan Dergisi, Haziran 2014 Sayısı, Sf 49,



Görsel 118,119 Seramik Kuşlar In Style Home Dergisi, Nisan 2009 Sayısı, Sf 104



Görsel 120,121 Seramik Kuşlar In Style Home Dergisi, Mart 2009 Sayısı, Sf 140



Görsel 122 Seramik Kuşlar In Style Home Dergisi, Kasım 2009 Sayısı, Sf 116



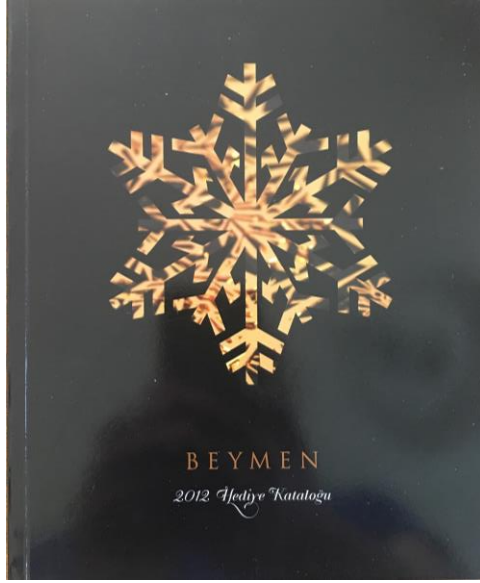
Görsel 123,124 Seramik Kuşlar In Style Home Dergisi, Eylül 2010 Sayısı, Sf 44



Görsel 125,126 Seramik Kuşlar In Style Home Dergisi, Mayıs 2011 Sayısı, Sf 208



Görsel 127,128 Güvercinler, Beymen 2011 Kataloğu



Görsel 129,130 Güvercinler, Beymen 2012 Kataloğu



Görsel 131,132 Güvercin, Barış Özgürlük , Beymen 2015 Kataloğu



Ünlü seramik sanatçısı Çakır'ın sülün koleksiyonu "Hayal" ve "Seyyal" tanıtıldı



İSTANBUL MİLLETVEKİLİ VE AVRUPA BİRLİĞİ ESKİ BAKANİ EGE MEN BAĞIŞ'IN EŞİ BEYHAN BAĞIŞ ZORLU CENTER'DE BULUNAN ANATOLU MAĞAZASINDA ÜNLÜ SERAMİK SANATÇISI ATILTA ÇAKIR İLE BİRLİKTE BİR TANITIM KÖKTEYİ DÜZENLEDİ. ATILTA ÇAKIR'IN ANATOLU MARKASI İÇİN ÖZEL OLARAK TASARLADIĞI SÜLÜNLER "HAYAL" VE "SEYYAL" BÜYÜK BEĞENİ TOPLADI.



60



İstanbul Milletvekili ve Avrupa Birliği Eski Bakanı Ege Men Bağış'ın eşi Beyhan Bağış Zorlu Center'de bulunan Anadolu mağazasında ünlü seramik sanatçısı Atilla Çakır ile birlikte bir tanıtım kokteyli düzenlendi. Atilla Çakır'ın Anadolu markası için özel olarak tasarladığı sülünler, "Hayal" ve "Seyyal", Anadolu mağazalarında sanatseverlerle buluşurken, geçirdiği esiz güzelliği sülün koleksiyonunun tanıtımını yaptı. Davette Beyhan Bağış ve sanatçı Atilla Çakır koridorları kapıda karşılayıp sohbet ederek sanat eserleri hakkında bilgiler verdiler. Misafirler sanat eserlerini ve Anadolu koleksiyonundan oluşan esiz güzelliği ev içlerini yakından inceleme fırsatı buldular. İstanbul Milletvekili Ege Men Bağış'ın eşi Beyhan Bağış'ın sahibi olduğu ve Anadolu'nun kültürel zenginliklerini yeni kuşaklara aktarabilmek amacıyla oluşturduğu Anadolu markasının, seramik bölümüne girdi. 2002 yılında ortaklaşa gerçekleştirdiği estetik geçişimiz günlerde

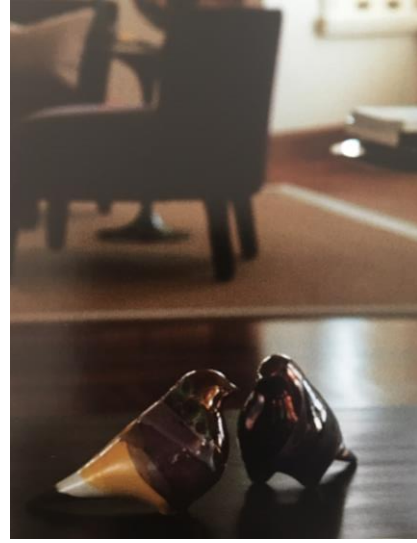
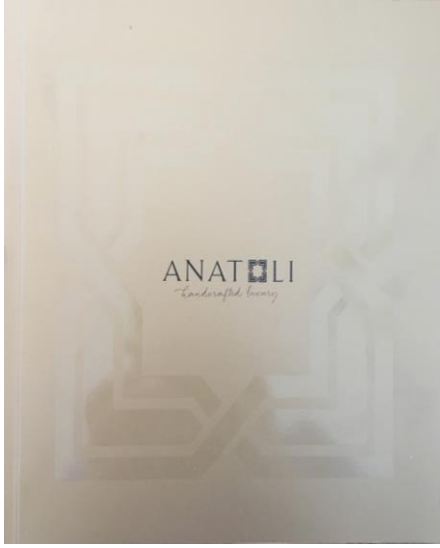
yapıldı. Zorlu Center Anadolu mağazasında gerçekleştirilen davette aralarında iş, sanat, tasarımcı, cemiyet ve moda dünyasının önde gelen isimlerinin yer aldığı katabolik bir davetli topluluğu kapladı. Beyhan Bağış'ın eşi Ege Men Bağış ve kız Ecehan Bağış ile ev sahipliği yaptığı davette sanatçı Atilla Çakır'ın minimalist tarzı çok renklilikle bir araya getiren yeniden yorumladığı ve "Hayal ve Seyyal" adını verdiği Sülün Koleksiyonu büyük beğeni topladı. Bileleşmiş Milleler Dağı Anadolu Tanıtım Geliştirme Projesi'nde danışman olarak görev yapan Atilla Çakır, konuşmasında, kullandığı seramik pisirim tekniği olan Raku'nun, 4. yy. öncesinde Japonya'da keşfedildiğini ve bu teknik sayesinde her eserde elde edilen sonuçun kendine özgü olduğunu söyledi. Atilla Çakır, 1976 yılında Bremen'de doğdu. 1998 yılında Hacettepe Üniversitesi Güzel Sanatlar Fakültesi Seramik bölümüne girdi. 2002 yılında bölümü birincilikle bitiren Çakır, 2007 yılında kendi

atölyesini kurdu. Sanatçı, yurtici ve yurtdışında çeşitli sergilerde katıldı, seramik eserlerinde insan hayatından kesimleri inceledi. Yurtici ve yurtdışında koleksiyonlarda da eserleri bulunan Atilla Çakır, Bileleşmiş Milleler Dağı Anadolu Tanıtım Geliştirme Projesi'nde danışman olarak görev yapıyor. Sanatçı, Atilla Çakır'ın koleksiyonunda, minimalist tarzını çok renklilikle bir araya getiren kus formunu modern bir çizimde yeniden yorumladı. Sanatçı rengarenk kuşlarıyla, hayatin monotonluğuna karşı çıkarak, bazen küçük mutfak anlar yaratmayı amaçlıyor. Çakır'ın kullandığı seramik pisirim tekniği olan "Raku", 4. yy. öncesinde Japonya'da keşfedildi. Bu teknik sayesinde her eserde elde edilen sonuç, kendine özgü olmaktadır. Atilla Çakır'ın Anadolu markası için özel olarak tasarladığı sülünler, "Hayal" ve "Seyyal", Anadolu mağazalarında sanatseverlerle buluştu.

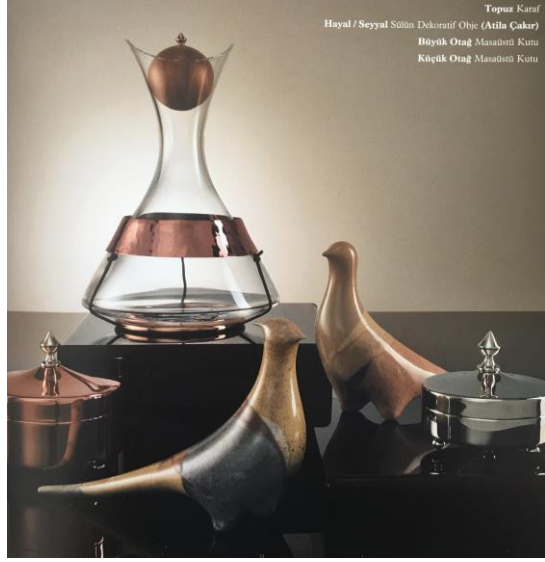
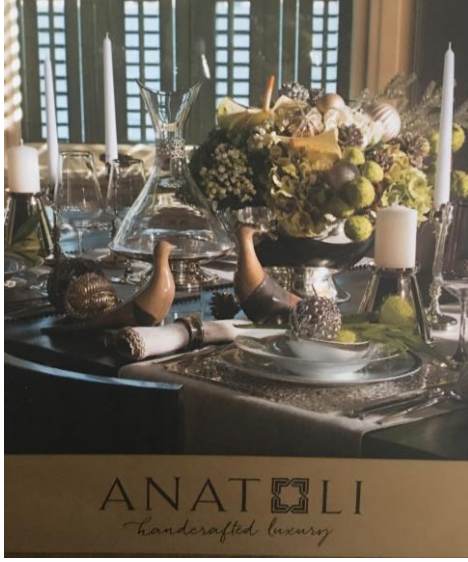
/Ercan Ali YILDIRIM

68

Görsel 133,134 Sülünler , Alem Dergisi Haziran 2014 Sayısı



Görsel 135,136 Serçe ve Sülün, Anatoli 2016 Katalog
Görsel 137,138 Serçe ve Sülün, Anatoli 2016 Katalog



Görsel 139, 140 Serçe ve Sülün, Anatoli 2017 Katalog

ATILA ÇAKIR'IN SERAMİK DÜNYASI

BU hafta sizi resim dünyasından çıkarıp, sanatın farklı bir boyutuna götürmek istiyorum. **Seramik sanatının önde gelen isimlerinden Atıla Çakır** ile birlikteyiz. Çakır ile yaklaşık bir yıl önce, bir çerçevecide kuşlar serisinden güvercinlere "sır" yaparken tanışmıştım. Bundan sonra da birçok sanat etkinliğinin açılışında karşılaştık. En sonunda davetini kıramayarak, Batkent'te fin ve sırlama tezgahı dahil kendisinin kurduğu butik atölyesine gittim.

İlk kez profesyonel bir seramik sanatçısının atölyesini görmek benim için ilginçti. Kâhplar, kil ve alçı kovaları, talaşlar, elektrikli ve gazlı fırın... Çakır, seramik sanatına aşık bir isim. 1998'de girdiği Hacettepe Üniversitesi Güzel Sanatlar Fakültesi Seramik Bölümü'nü 2002 yılında birincilikle bitirmiş. 2005'te başladığı tasarımcı yani 2007'de kurduğu atölye ile artık başka bir yola, kendi deyimiyle "ulaşılabilir sanat" boyutuna girmiş. Ne demek istediğini anlatabilmem için internette herhangi bir arama motoruna "Seramik sanatçısı Atıla Çakır" diye yazdığımızda, eserlerinin Türkiye'nin hangi tınlı mağazalarında satıldığını göreceksiniz. Sadece Türkiye'de değil, Çakır'ın eserleri yurtdışında birçok yabancı koleksiyonerin de evini veya ofisini süslüyor.

Çakır'ın tanınmasını sağlayan kuşlar serisi "Güvercin, serçe, sülün, tavus kuşu, ördek, kübik güvercin ve kanat çırpan soyut kuş çalışmalarını" içeriyor. Özellikle, soyut kuş çalışması gerçekten nadir yapıtlardan. Keza İstanbul Kültür Sanat Vakfı (İKSUV) için hazırladığı kübik kuş çalışması da. Sanatçının kuş koleksiyonunda, minimalist tarzını çok renklilikle biraraya getirerek kuş formunu modern bir çizgide yeniden yorumladığı görülüyor. Sanki rengarenk kuşlarıyla, hayatın monotonluğuna karşı çıkıp bizlere küçük mutlu anlar yaşatmayı amaçlamış gibi. Kuşlarında kullandığı seramik pişirim tekniği olan "Raku" nun da dördüncü yüzyıl öncesinde Japonya'da keşfedildiğini, bu teknik sayesinde her eserde elde edilen sonucun kendine özgü olduğunu dinledim Çakır'dan. Seramikte de "desen" in son derece önemli olduğunu vurgulayan Çakır, eserlerde iz görünmemesinin desen bilgisinden kaynaklandığını belirtiyor.

Atıla Çakır'ın çalışmalarını anlatırken, "sır" la ilgili söyledikleri, belki ben ilk kez duyduğum için çok ilginç geldi. Meğerse "sır" tabiri Osmanlı'da çini ve seramik çalışmalarının doruk noktada olduğu bir dönemden gelmemiş. Bir usta yaptığı bir işi süslerken kullandığı malzemenin

**Uğur
ERGAN**

uergan@hurriyet.com.tr

formülünü en yakınındaki oğluna bile söylemeden ölmüş. Artık ne ise o formül, "sır" kalmış. Bugün seramiklerin üzerinde gördüğümüz o renklilik değişik formüller denerek bulunmuş. O zamandan beri de adı "sır" olarak kalmış. Anlayacağınız "sırlama" tanımı, Osmanlı ustasının formülünü sır gibi saklayıp oğluna bile söylememesinden geliyormuş.

Peki Çakır'ın, oldukça zahmetli ve her zaman kırılma tehlikesi olan seramik sanatıyla bilinip tanınmasındaki pay ne? Bu soruyu yönelttiğimde anlattıklarından



Atıla Çakır

süzdüğüm kadanyla, eserlerini sunmada İstanbul'a öncelik vermesi önemli paya sahip. Çakır imzalı seramiklerin İstanbul'un cemiyet hayatında tanınmış ailelerin evlerine, işyerlerine girmesi başıyını sağlamlasında oldukça etkili

olmuş. Çakır, "Kesinlikle Ankara'yı küçümser bir tavır takınmak istemem. Ama sanatın geneline baktığımızda İstanbul'un açık ara önde olduğunu söylemek durumundayım" diyor. Çakır, Ankara çıkışlı seramik sanatçıların başkentteki galerilerde, "Eserler sergilenirken kırılır" korkusuyla yeteri kadar ilgi görmemelerine sitem ettiklerini söylerken, "Galeriler madem bu korkuyu yaşıyorlar, İstanbul'daki gibi cam fanuslar içinde seramik sergilenebilir" hatırlatmasında bulunuyor.

Dağçıkla da ilgilenen Çakır aynı zamanda sosyal projelere de destek veren bir sanatçı. Doğu Anadolu Turizmi Geliştirme Projesi ve Erzurum-Uzundere Kadın Emegini Değerlendirme Demeği bünyesinde özellikle Çoruh Havzası'nda yerleşik kadınların seramik sanatına teşvik edilmesi için yaptığı çalışmalar, Çakır'ın öncülük ettiği işlerden sadece birkaçı.

Çakır, şimdilerde "Kutuplar" olarak tanımladığı yeni bir seri üzerinde yoğunlaşmış durumda. Kutup ayısı ve yavru ile penguenler bu serinin ana figürleri olacakmış. Çakır'ın atölyesine yaptığım kısa süreli ziyaret benim için ilginç olduğu kadar seramik konusunda biraz olsun bilgilenmemi sağladı için de çok faydalı oldu. Bu nedenle başkentteki sanat turunuzu sadece resimle değil seramik ve heykelle de süslemenizi öneririm.

ÖZGEÇMİŞ

Atila ÇAKIR, 1976 yılında Bremen' de doğdu. 1998 yılında Hacettepe Üniversitesi Güzel Sanatlar Fakültesi Seramik bölümüne girdi. 2002 yılında bölümü birincilikle bitiren ÇAKIR, 2007 yılında kendi atölyesini kurdu. Sanatçı, yurtiçi ve yurtdışında çeşitli sergilere katılmıştır. Yurtiçi ve yurtdışında koleksiyonlarda da eserleri bulunan Atila ÇAKIR, Birleşmiş Milletler DATUR(Doğu Anadolu Turizmi Geliştirme Projesi) Projesinde danışman olarak görev yaptı. Çeşitli ödülleri bulunan sanatçı, çalışmalarını halen kendi atölyesinde sürdürmektedir.

Sanatçının 1998 – 2019 yılları arasındaki yurt içi ve yurt dışında katıldığı karma sergiler;

- * H.Ü.G.S.F. Seramik Bölümü Serigrafi Sergisi – Ankara / 2001
- * H.Ü.G.S.F. Seramik Bölümü Yıl Sonu Sergisi – Ankara / 2001
- * İzmir Rotary Kulübü VII. Altın Testi Seramik Yarışması Sergisi – İzmir / 2002
- * H.Ü.G.S.F. Mezuniyet Sergisi – Ankara / 2002
- * I. Ulusal Mezuniyet Sergisi – Ankara / 2002
- * 63. Devlet Resim ve Heykel Yarışması Sergisi – Ankara / 2002
- * A.Ü. Muammer Çakı Seramik Yarışması Sergisi – Eskişehir / 2002
- * I. Arjantin Çağdaş Mozaik Bienali – Buenos Aires / 2003
- * II. Arjantin Çağdaş Mozaik Bienali – Buenos Aires / 2005
- * 66. Devlet Resim ve Heykel Yarışması Sergisi – Ankara / 2005
- * Liliput Minyatür Seramik Yarışması Sergisi – Hırvatistan / 2005
- * İzmir Rotary Kulübü IX. Altın Testi Seramik Yarışması Sergisi – İzmir / 2006
- * İzmir Rotary Kulübü X. Altın Testi Seramik Yarışması Sergisi – İzmir / 2008
- * Fırça Sanat Galerisi Karma Sergi Ankara / 2011

- * İstanbul TÜYAP Sanat Fuarı Sergi İstanbul / 2011
- * Here And There Karma Sergisi İstanbul/2016
- *Expo Fuar Dubai /2016
- *Paris Galerie Linda Farrel, Here and There karma sergisi /2017
- *Art Ankara Sanat Fuarı /2017
- *Fırça Sanat Galerisi Karma Sergi Ankara /2016
- *İstanbul Seramik Sanat Günleri Sergi /2016
- *Maissoin Object Fuar Paris /2016
- *Maissoin Object Fuar Paris /2017
- *Expo Fuar Dubai /2017
- Maissoin Object Fuar Paris /2018
- *Art Ankara 2018
- *Yeditepe Bienali Kuş Misali 2018
- *Ahmet Meray Koleksiyon Sergisi 2018
- Maissoin Object Fuar Paris /2019
- *Art Ankara 2019

Sanatçının Aldığı Ödüller;

- * İzmir Rotary Kulübü VII. Altın Testi Seramik Yarışması Özel Ödülü 2002
- * İhsan Doğramacı Üstün Başarı Ödülü /2002
- * H.Ü. Öğrenci başarı Ödülü /2002
- * H.Ü.G.S.F Başarı Plaketi – Ankara / 2002

Sanatçının Katıldığı Etkinlikler;

- * H.Ü. Bahar Şenlikleri /2001 Torna Gösterisi
- * H.Ü. Bahar Şenlikleri / 2001 Seramik Duvar Pano Uygulaması Ortak Çalışmayı
- * Prof. Remzi Savaş'ın Düzenlediği Performansta Görev /2001
- * DÖSİM Ödül Töreni, Ankara Palas'ta Torna Gösterisi /2001
- * Seramik Teknoloji Fuarı H.Ü.G.S.F. Standı – Katılım /2001
- * Avrupa Gençlik Festivali Çerçevesinde Torna ve Raku Gösterisi /2002
- * Uluslar arası ODTÜ Bahar Şenliği'nde Torna Gösterisi /2003
- * Fred Olsen ile Odun ve Tuz Fırınları İnşaat Çalışmayı /2004
- * Sevim Çizer Hacettepe Lüster Tekniği ve Raku Çalışmayı /2016

Çalıştığı Firmalar

- *Beymen Home İstanbul
- *Anatoli Dekorasyon Ankara İstanbul
- *Pera Bulvarı İnternet Sitesi
- *İKSV tasarım
- *Cumba Selection Bodrum
- *Harvey Nicholas Home
- *İstanbul Modern Sanatlar Müze Mağazası
- *Nar Hediyelik Eşya
- *İznic Classics, İstanbul
- *Sanat Gezini
- *Cochinealla, Mineapolis,Amerika

Etik Beyanı

Hacettepe Üniversitesi Gzel Sanatlar Enstits, Sanat alıřması Raporu Yazım Ynergesi' ne uygun olarak hazırladıđım bu Sanat alıřması Raporunda,

Sanat alıřması Raporu iindeki btn bilgi ve belgeleri akademik kurallar erevesinde elde ettiđimi,

grsel, iřitsel ve yazılı btn bilgi ve sonuları bilimsel ahlak kurallarına uygun olarak sunduđumu,

bařkalarının eserlerinden yararlanılması durumunda ilgili eserlere bilimsel normlara uygun olarak atıfta bulunduđumu,

atıfta bulunduđum eserlerin btnn kaynak olarak gsterdiđimi,

kullanılan verilerde herhangi bir tahrifat yapmadıđımı,

bu Sanat alıřması Raporunun herhangi bir blmn bu niversitede veya bařka bir niversitede bařka bir Sanat alıřması Raporu alıřması olarak sunmadıđımı

beyan ederim.

20/08/2019

Atila AKIR

Yüksek Lisans Sanat Çalışması Raporu Orijinallik Raporu

HACETTEPE ÜNİVERSİTESİ
Güzel Sanatlar Enstitüsü

Sanat Çalışması Raporu Başlığı: Endüstriyel Tasarım Bağlamında Seramik Kuş Figürleri, Yüksek Lisans Sanat Çalışması Raporu

Yukarıda başlığı verilen Sanat Çalışması Raporumun tamamı aşağıdaki filtreler kullanılarak Turnitin adlı intihal programı aracılığı ile Tez Danışmanım tarafından kontrol edilmiştir. Kontrol sonucunda aşağıdaki veriler elde edilmiştir.

Raporlama Tarihi	Sayfa Sayısı	Karakter Sayısı	Savunma Tarihi	Benzerlik Oranı (%)	Gönderim Numarası
20.08.2019	82	46.689	24.07.2019	2	1161695331

Uygulanan filtreler:

1. Kaynakça hariç
2. Alıntılar dâhil
3. 5 kelimedenden daha az örtüşme içeren metin kısımları hariç

Hacettepe Üniversitesi Güzel Sanatlar Enstitüsü Sanat Çalışması Orijinallik Raporu Alınması ve Kullanılması Uygulama Esasları' nı inceledim ve çalışmamın herhangi bir intihal içermediğini; aksinin tespit edileceği muhtemel durumda doğabilecek her türlü hukuki sorumluluğu kabul ettiğimi ve yukarıda vermiş olduğum bilgilerin doğru olduğunu beyan ederim. (20/08/2019)

Atilla ÇAKIR



Öğrenci No.: NO8136234

Anasanat/Anabilim Dalı:Seramik

Program (işaretleyiniz):

Yüksek Lisans	Sanatta Yeterlik	Doktora	Bütünleşik Doktora
x			



DANIŞMAN ONAYI

UYGUNDUR.

Prof. Dr. Candan TERVİEL

Proficiency in Art Art Work Report Originality Report

HACETTEPE UNIVERSITY

Institute of Fine Arts

Title : Ceramic Bird Figures in the Context of Industrial Design, Graduate Art Work Report

The whole art work report is checked by my supervisor, using Turnitin plagiarism detection software taking into consideration the below mentioned filtering options. According to the originality report, obtained data are as follows.

Date Submitted	Page Count	Character Count	Date of Thesis Defence	Similarity Index (%)	Submission ID
20.08.2019	82	46.689	24.07.2019	2	116t695331

Filtering options applied are:

1. Bibliography excluded
2. Quotes included
3. Match size up to 5 words excluded

I declare that I have carefully read the Hacettepe University Institute of Fine Arts Guidelines for Obtaining and Using Thesis Originality Reports; that my art report does not include any form of plagiarism; that in any future detection of possible infringement of the regulations, I accept all legal responsibility; and that all the information I have provided is correct to the best of my knowledge. I respectfully submit this for approval. (20/08/2019)

Atila ÇAKIR



Student No.:NO8136234

Department: Ceramic

Program/Degree (please mark):

Master's	Proficiency in Art	PhD	Joint Phd
X			



SUPERVISOR APPROVAL

APPROVED

Prof. Dr. Candan TERVIEL

YAYIMLAMA VE FİKRİ MÜLKİYET HAKLARI BEYANI

Enstitü tarafından onaylanan lisansüstü tezimin/raporumun tamamını veya herhangi bir kısmını, basılı (kâğıt) ve elektronik formatta arşivleme ve aşağıda verilen koşullarla kullanıma açma iznini Hacettepe Üniversitesi'ne verdiğimi bildiririm. Bu izinle Üniversite'ye verilen kullanım hakları dışındaki tüm fikri mülkiyet haklarım bende kalacak, tezimin/raporumun tamamının ya da bir bölümünün gelecekteki çalışmalara (makale, kitap, lisans ve patent vb.) kullanım hakları bana ait olacaktır.

Tezin/Sanat Çalışması Raporunun kendi orijinal çalışmam olduğunu, başkalarının haklarını ihlal etmediğimi ve tezimin/sanat çalışması raporumun tek yetkili sahibi olduğumu beyan ve taahhüt ederim. Tezimde/sanat çalışması raporumda yer alan, telif hakkı bulunan ve sahiplerinden yazılı izin alınarak kullanılması zorunlu metinleri yazılı izin alınarak kullandığımı ve istenildiğinde suretlerini Üniversite'ye teslim etmeyi taahhüt ederim.

Yükseköğretim Kurulu tarafından yayınlanan **Lisansüstü Tezlerin Elektronik Ortamda Toplanması Düzenlenmesi ve Erişime Açılmasına İlişkin Yönerge*** kapsamında tezim/sanat çalışması raporum aşağıda belirtilen haricinde YÖK Ulusal Tez Merkezi/ H.Ü. Kütüphaneleri Açık Erişim Sisteminde erişime açılır.

Enstitü/ Fakülte yönetim kurulunun gerekçeli kararı ile tezimin erişime açılması mezuniyet tarihimden itibaren 2 yıl ertelenmiştir. (1)

Enstitü/ Fakülte yönetim kurulu kararı ile tezimin erişime açılması mezuniyet tarihimden itibaren ... ay ertelenmiştir. (2)

Tezimle ilgili gizlilik kararı verilmiştir. (3)

20/08/2019

Atila ÇAKIR

*Lisansüstü Tezlerin Elektronik Ortamda Toplanması Düzenlenmesi ve Erişime Açılmasına İlişkin Yönerge

(1) Madde 6.1. Lisansüstü teze ilgili patent başvurusu yapılması veya patent alma sürecinin devam etmesi durumunda, tez danışmanının önerisi ve enstitü anabilim dalının uygun görüşü üzerine enstitü veya fakülte yönetim kurulu iki yıl süre ile tezin erişime açılmasının ertelenmesine karar verebilir.

(2) Madde 6.2. Yeni teknik, materyal ve metotların kullanıldığı, henüz makaleye dönüşmemiş veya patent gibi yöntemlerle korunmasını ş ve internetten paylaşılması durumunda 3. şahıslara veya kurumlara haksız kazanç imkanı oluşturabilecek bilgi ve bulguları içeren tezler hakkında tez danışmanının önerisi ve enstitü anabilim dalının uygun görüşü üzerine enstitü veya fakülte yönetim kurulunun gerekçeli kararı ile altı ayı aşmamak üzere tezin erişime açılması engellenebilir.

(3) Madde 7.1. Ulusal çıkarılan veya güvenliği ilgilendiren, emniyet, istihbarat, savunma ve güvenlik, sağlık vb. konulara ilişkin lisansüstü tezlerle ilgili gizlilik kararı, tezin yapıldığı kurum tarafından verilir. Kurum ve kuruluşlarla yapılan işbirliği protokolü çerçevesinde hazırlanan lisansüstü teziere ilişkin gizlilik kararı ise, ilgili kurum ve kuruluşun önerisi ile enstitü veya fakültenin uygun görüşü üzerine üniversite yönetim kurulu tarafından verilir. Gizlilik kararı verilen tezler Yükseköğretim Kuruluna bildirilir.

Madde 7.2. Gizlilik kararı verilen tezler gizlilik süresince enstitü veya fakülte tarafından gizlilik kuralları çerçevesinde muhafaza edilir, gizlilik kararının kaldırılması halinde Tez Otomasyon Sistemine yüklenir.

Tez Danışmanının önerisi ve enstitü anabilim dalının uygun görüşü üzerine enstitü veya fakülte yönetim kurulu tarafından karar verilir.